



Cyngor Bwrdeistref Sirol Castell-nedd Port Talbot

# Cynllun Datblygu Lleol 2011 - 2026

## Fframwaith Datblygu Parc Ynni Baglan Canllawiau Cynllunio Atodol (Hydref 2016)





<b>1</b>	<b>Cyflwyniad</b>	<b>1</b>
<b>2</b>	<b>Y Cyd-destun</b>	<b>3</b>
2.1	Lleoliad	3
2.2	Y Cyd-destun Polisi Cenedlaethol	3
2.3	Y Cyd-destun Polisi Rhanbarthol	5
2.4	Y Cyd-destun Polisi Lleol	6
<b>3</b>	<b>Dadansoddiad</b>	<b>9</b>
3.1	Hanes	9
3.2	Cwmpas a Chymeriad y Datblygiad Presennol	10
3.3	Dyraniadau'r CDLI	18
3.4	Cyfyngiadau	21
3.5	Cyfleoedd	24
<b>4</b>	<b>Gweledigaeth a Strategaeth</b>	<b>29</b>
4.1	Gweledigaeth ac Amcanion y CDLI	29
4.2	Y Weledigaeth ar gyfer Bae Baglan	31
4.3	Y Strategaeth ar gyfer Bae Baglan	31
<b>5</b>	<b>Y Fframwaith Datblygu</b>	<b>33</b>
5.1	Egwyddorion Dylunio	33
5.2	Dull Gweithredu ar sail Parthau	34
5.3	Prif Gynllun Parc Ynni Baglan	39
5.4	Cyfnodau	42
<b>6</b>	<b>Asesiad Rheoliadau Cynefinoedd</b>	<b>43</b>
<b>7</b>	<b>Ynni Carbon Isel a Sero</b>	<b>45</b>
<b>8</b>	<b>Gweithredu a Monitro</b>	<b>47</b>

## Atodiadau

<b>A</b>	<b>Egwyddorion Dylunio</b>	<b>49</b>
A.1	Cynaliadwyedd	49
A.2	Lleoli a Dylunio Adeiladau	49

# Mynegai

A.3	Ardaloedd Ategol .....	54
A.4	Tirweddu .....	55
A.5	Draenio .....	56
<b>B</b>	<b>Polisiau'r CDLI .....</b>	<b>57</b>



## 1 Cyflwyniad

**1.0.1** Bwriad y Canllaw Cynllunio Atodol (CCA) hwn ar gyfer y Fframwaith Datblygu yw cyflwyno'r weledigaeth, y nodau a'r amcanion cyffredinol ar gyfer datblygu ardal gyflogaeth gyfan Bae Baglan (Parc Ynni Baglan) ymhellach, a llywio'i ffurf a'i chymeriad yn y dyfodol.

**1.0.2** Mae 'Parc Ynni Baglan' yn cynnwys yr is-ardaloedd canlynol:

- Cyfnod cyntaf datblygiad Parc Ynni Baglan (gan gynnwys ardaloedd y gogledd a'r de, sydd bellach wedi'u cysylltu gan bont gyswllt newydd Parc Ynni Baglan);
- Ystâd Ddiwydiannol Seaway Parade;
- Ystâd Ddiwydiannol Endeavour Close; a
- Safle gwaith cemegol Bae Baglan gynt (gan gynnwys Gorsaf Bŵer GE a Pharc Solar Baglan).

**1.0.3** Mae Ffigur 1.1 yn diffinio ffiniau Parc Ynni Baglan a chwmpas daearyddol y CCA hwn.

Ffigur 1.1 Ffiniau Parc Ynni Baglan



# 1 . Cyflwyniad

**1.0.4** Mae'r Fframwaith Datblygu yn darparu canllaw sy'n nodi sut mae'r Cyngor yn rhagweld esblygiad y safle yn y dyfodol, ac yn ceisio sicrhau datblygiad ansawdd uchel integredig ar gyfer yr ardal. Mae Cynllun Datblygu Lleol Castell-nedd Port Talbot (CDLI) <sup>(1)</sup> yn nodi'r ardal o dan Bolisi EC1 (Dyraniadau Cyflogaeth) ac EC2 (Ardaloedd Cyflogaeth Presennol), a dylid darllen y CCA hwn yng nghyd-destun polisiau'r CDLI a'r testun esboniadol.

**1.0.5** Mae'r CCA yn amlinellu'r blaenoriaethau ar gyfer adfywio hyd at 2026, gan nodi sut mae disgwyl i ddatblygiad ar draws yr ardal adfywio gael ei gyflwyno. Mae hyn yn cynnwys datblygu'n raddol er mwyn sicrhau ei fod yn digwydd mewn modd rhesymegol a chydlynus, gan roi sylw i gyfyngiadau amgylcheddol ac eraill.

**1.0.6** Derbynnir y gall blaenoriaethau a phrosiectau newid yn ystod cyfnod cyflwyno'r datblygiad, wrth i amodau economaidd newid a chyfleoedd newydd godi. O ganlyniad, bydd y CCA yn parhau i gael ei adolygu'n achlysurol i sicrhau ei fod yn parhau i ymateb i newid amgylchiadau.

---

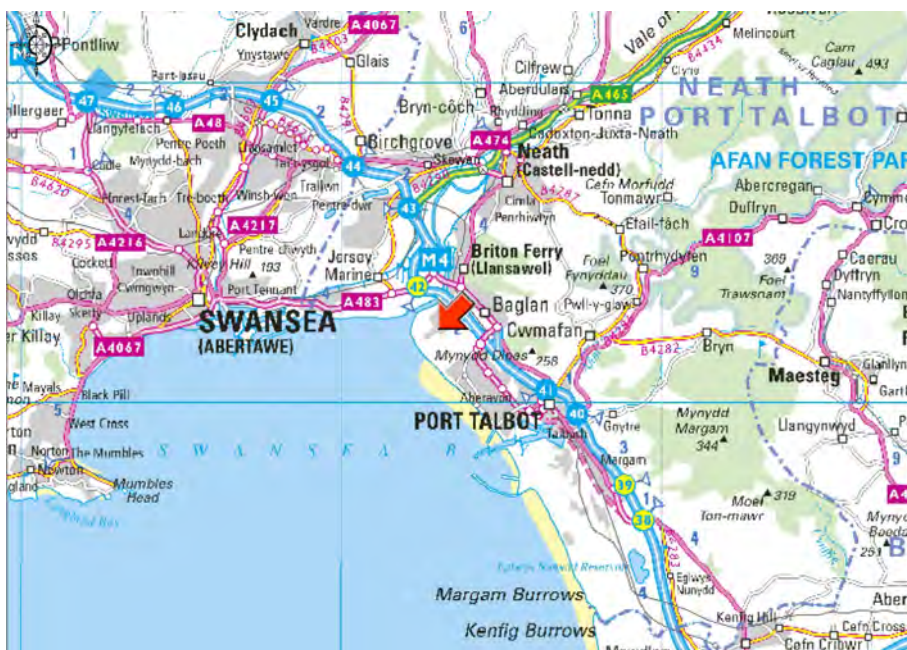
1 Cynllun Datblygu Lleol Cyngor Bwrdeistref Sirol Castell-nedd Port Talbot (2011-2026) Mabwysiadwyd ym mis Ionawr 2016.

## 2 Y Cyd-destun

### 2.1 Lleoliad

**2.1.1** Mae Bae Baglan mewn lleoliad amlwg ar yr arfordir, hanner ffordd rhwng Port Talbot, Castell-nedd ac Abertawe, gyda chysylltiadau trafniadaeth rhagorol yn lleol, yn rhanbarthol ac yn genedlaethol.

Figur 2.1 Cynllun o Leoliad Bae Baglan



**2.1.2** Gallai Bae Baglan fod o bwysigrwydd strategol i economi Cymru gyfan, o ystyried ei leoliad canolog yn ardal fasnachol a diwydiannol De Cymru a'i agosrwydd at ganolfannau diwydiannol hŷn, sefydledig, megis gwaith dur Port Talbot, rhanbarth Bae Abertawe a Dinas Abertawe, a'r sectorau newydd uwchdechnoleg sy'n dod i'r amlwg, y mae'r prifysgolion sy'n ehangu a'r sectorau ynni adnewyddadwy yn enghreifftiau ohonynt.

### 2.2 Y Cyd-destun Polisi Cenedlaethol

**2.2.1** Pennir y fframwaith strategol a fydd yn tywys polisi a datblygiad yn y dyfodol gan **Pobl, Lleuedd, Dyfodol - Cynllun Gofodol Cymru (2008)**. Gweledigaeth Cynllun Gofodol Cymru ar gyfer Bae Abertawe - ardal y Glannau a Chymoedd y Gorllewin yn y Cynllun Gofodol – yw: *'Rhwydwaith o aneddiadau annibynnol, gydag Abertawe yn y canol, sy'n cyd-dynnu'n effeithiol fel dinas-ranbarth gydag economi fodern, gystadleuol, seiliedig ar wybodaeth, a luniwyd i ddarparu ansawdd bywyd uchel, amgylchedd cynaliadwy, glannau llawn bywyd a chysylltiadau cenedlaethol a rhyngwladol ardderchog'*.

**2.2.2** Mae dogfen Llywodraeth Cymru **Adfywiad Economaidd: Cyfeiriad Newydd (2010)** yn pwysleisio pwysigrwydd adeiladu economi Cymru ar gryfderau a sgiliau ei phobl a'i hamgylchedd naturiol, tra bod **Twf Gwyrdd Cymru** yn pwysleisio'r angen am feithrin twf economaidd, datblygiad a chyfartaledd cymdeithasol, ochr yn ochr â sicrhau bod modd i asedau naturiol barhau i ddarparu adnoddau a gwasanaethau amgylcheddol hollbwysig.



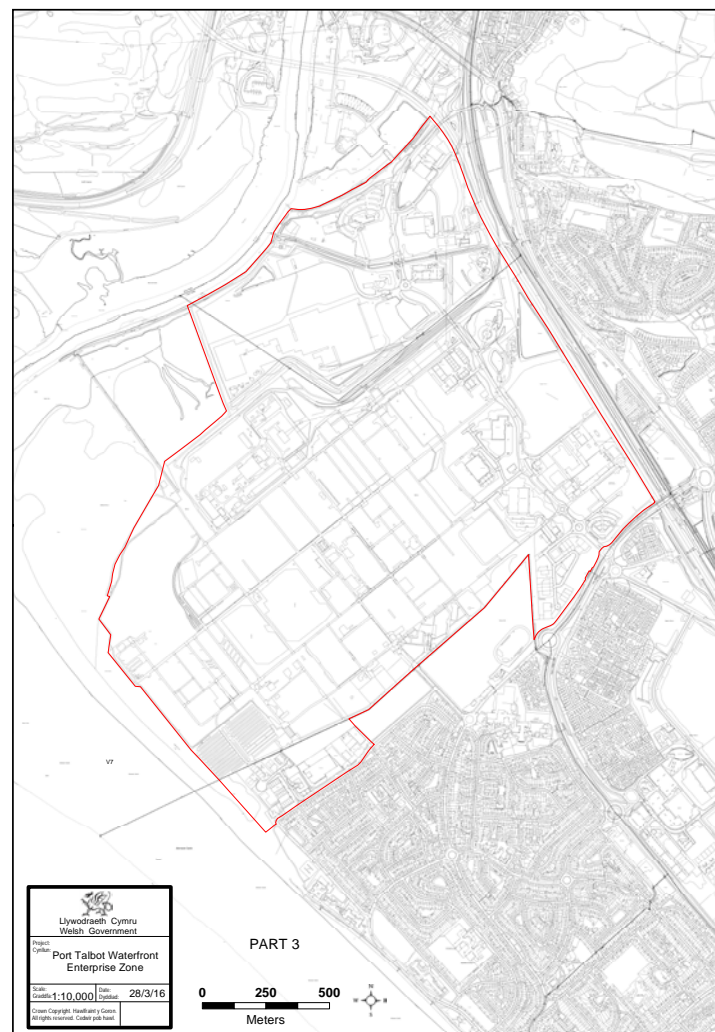
## 2 . Y Cyd-destun

**2.2.3** Mae Adran Busnes, Menter, Technoleg a Gwyddoniaeth Llywodraeth Cymru wedi nodi *Ynni a'r Amgylchedd; Adeiladu; Diwydiannau Creadigol; Deunyddiau Uwch a Gweithgynhyrchu; Gwasanaethau Ariannol a Phroffesiynol; Bwyd a Ffermio; Technolegau Gwybodaeth a Chyfathrebu (TGCh); Gwyddorau Bywyd; a Thwristiaeth* fel **sectorau blaenoriaeth** sydd, neu a allai fod, yn allweddol i economi Cymru.

**2.2.4** O ran polisi cynllunio, cyflwynir hyn yn **Polisi Cynllunio Cymru (2016)** a cheir cyngor mwy penodol yn y Nodiadau Cyngor Technegol gan gynnwys **TAN 12 Dylunio (2016)** a **TAN 23 Datblygu Economaidd (2014)**.

**2.2.5** Mae **Parth Menter y Glannau ym Mhort Talbot** yn Barth Menter newydd a sefydlwyd ym mis Mawrth 2016. Mae'r Parth Menter yn cwmpasu Parc Ynni Baglan yn ei grynswth, safleoedd cyflogaeth eraill sefydledig ym Mhort Talbot megis Ystâd Ddiwydiannol Baglan a Glannau'r Harbwr ym Mhort Talbot, a hefyd safleoedd datblygu posibl fel y rhai a wnaed yn hygyrch trwy agor Ffordd yr Harbwr. Dangosir ffiniau'r Parth Menter ym Mharc Ynni Baglan yn Ffigur 2.2 isod.

Ffigur 2.2 Parth Menter Parc Ynni Baglan





**2.2.6** Gall busnesau sydd wedi'u lleoli yn y Parth Menter fanteisio ar amrywiaeth o gymhellion i sbarduno twf economaidd a datblygu cyfleoedd cyflogaeth newydd, gan gynnwys Cymorth Busnes, Cynllun Trethi Busnes a Lwfansau Cyfalaf Gwell:

- **Cymorth Busnes** - mae gan Barth Menter Glannau Port Talbot Fwrdd a arweinir gan y sector preifat i helpu i sicrhau bod anghenion busnes yn cael eu diwallu, ochr yn ochr ag elwa o gymorth a chyngor llawn gan Lywodraeth Cymru a llywodraeth leol. Gall Tîm Cymorth Busnes Llywodraeth Cymru a swyddogion awdurdod lleol roi arweiniad a chyngor ynghylch mynediad i gymhellion ariannol, cyllid ac arweiniad ar gyfer arloesedd, cysylltiadau masnach rhyngwladol, hyfforddi'r gweithlu, seilwaith TGCh rhagorol a chymorth e-fusnes.
- **Cynllun Trethi Busnes** - mae cymorth ariannol ar gael ar gyfer atebolrwydd trethi busnes a ddaw i ran busnesau a leolir yn y Parth Menter. Mae'r cynllun yn canolbwyntio ar fentrau bach a chanolig, a rhoddir blaenoriaeth i fusnesau sydd newydd gychwyn neu sy'n ehangu ac yn ychwanegu at eu gweithlu parhaol. Mae rhagor o wybodaeth ar gael ar wefan Busnes Cymru<sup>(2)</sup>.
- **Lwfansau Cyfalaf Gwell** - Gall Lwfansau Cyfalaf Gwell fod ar gael i gynnal buddsoddiad cyfalaf. Mae rhagor o wybodaeth ar gael ar wefan Busnes Cymru<sup>(3)</sup>.

### 2.3 Y Cyd-destun Polisi Rhanbarthol

**2.3.1** Ym mis Gorffennaf 2013, lanswyd Bae Abertawe fel '*Dinas-Ranbarth*' gyntaf Cymru, er mwyn rhoi hwb i fuddsoddiad a chyfleoedd am swyddi. Mae ***Dinas-Ranbarth Bae Abertawe*** yn cynnwys ardaloedd Awdurdodau Lleol Sir Benfro, Sir Gaerfyrddin, Dinas a Sir Abertawe a Chastell-nedd Port Talbot. Mae ***Dinas-Ranbarth Bae Abertawe: Bargaen Ddinesig (2016-2035)*** yn cyflwyno nodau datblygu *Rhyngrwyd Ynni*: integreiddio'r ynni adnewyddadwy a chonfensiynol a gynhyrchir yn y ranbarth; *Rhyngrwyd Iechyd a Llesiant*: cyflwyno rhwydwaith o "Barciau Meddygol" gwyddor iechyd, Canolfannau Iechyd Da ac asedau eraill, a *Rhyngrwyd Cyflymu Economaidd*: darparu porth rhyngrwyd rhyngwladol newydd ym Mae Abertawe, rhwng Llundain a Gogledd America, a sefydlu Abertawe a'i chefnwlad yn 'Ddinas Arloesedd'.

**2.3.2** Mae ***Strategaeth Adfywio Economaidd Dinas-Ranbarth Bae Abertawe (2013-2030)*** yn cynnwys pum nod strategol sy'n cydweddu â'i gilydd: *Twf Busnes, ei Gadw ac Arbenigo; Medrus ac Uchelgeisiol ar gyfer llwyddiant hir dymor; Mwyafu'r swyddi a greir i bawb; Yr Economi Wybodaeth ac Arloesedd a Mannau Unigryw a Seilwaith Cystadleuol.*

**2.3.3** Mae ***Cynllun Rheoli'r Morlin (2012) (CRhM)***, sy'n cwmpasu arfordir y Fwrdeistref Sirol, hefyd yn berthnasol. Mae'r ddogfen hon yn darparu trosolwg o'r risgiau sy'n gysylltiedig ag erydiad arfordirol ac mae'n sefydlu polisiâu i helpu i reoli'r risgiau hynny. Yn ymyl safle Parc Ynni Baglan, mae glannau Afon Nedd yn rhan o'r ardal bolisi 'cynnal

2 [www.businesswales.gov.wales](http://www.businesswales.gov.wales)

3 [www.businesswales.gov.wales](http://www.businesswales.gov.wales)

## 2 . Y Cyd-destun

y llinell' lle bydd amddiffynfeydd presennol yn cael eu cynnal a'u huwchraddio yn ôl y galw, tra bod y traeth a'r twyni tywod i'r gorllewin o'r safle yn rhan o'r ardal bolisi 'adlunio rheoledig', lle rheolir a chaniateir i'r môr ennill tir ac i'r twyni symud a newid eu ffurf.

### 2.4 Y Cyd-destun Polisi Lleol

**2.4.1** Oddi mewn i **Strategaeth Adfywio'r Glannau (2011)** yng Nghastell-nedd Port Talbot, nodwyd Bae Baglan fel safle datblygu strategol pwysig i ddenu buddsoddiad mawr newydd, creu cyfleoedd cyflogaeth a lledaenu ffyniant i'r cymunedau o'i amgylch. Nod arall yn y strategaeth yw datblygu safleoedd cyflogaeth sydd eisoes yn bodoli a sefydlu rhai newydd pwysig yn ardal Port Talbot sy'n diwallu anghenion busnes modern, yn cryfhau'r economi leol ac yn sicrhau bod cyfleoedd cyflogaeth yn cael eu darparu.

**2.4.2** Mae **Cynllun Datblygu Lleol Castell-nedd Port Talbot (2011-2026)** yn cynnwys nifer o bolisiau sy'n ymwneud ag ardal Bae Baglan. Mae'r rhan isod o Fap Cynigion y CDLI yn dangos y polisiau sy'n berthnasol yn yr ardal.

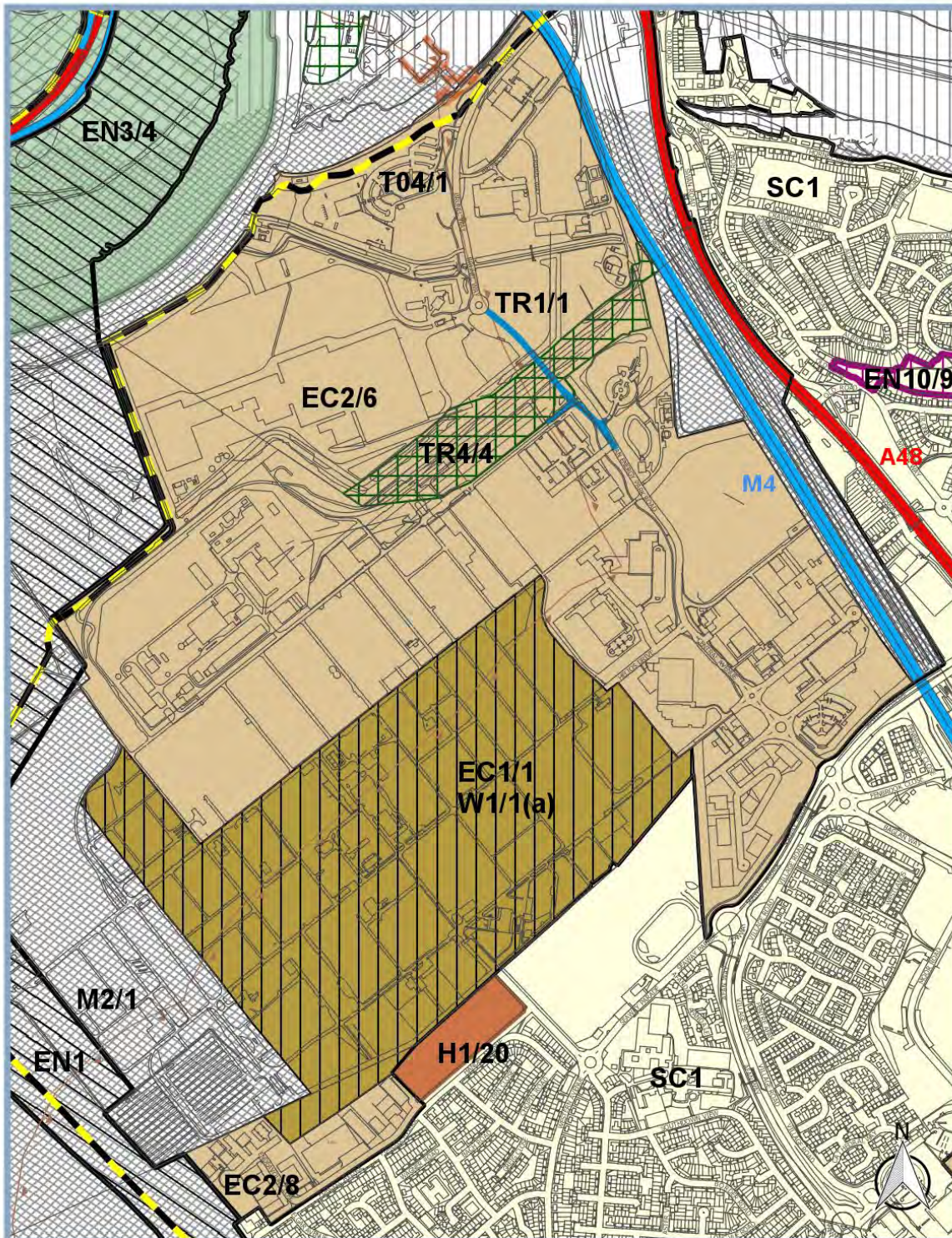
**2.4.3** Y prif bolisiau perthnasol yw:

- Polisi EC1/1 - sy'n dyrannu 75 hectar o dir at ddefnyddiau cyflogaeth, gan gynnwys tir i ddiwallu anghenion y sector ynni a chyfleusterau a gwasanaethau ategol, y mae 15 hectar ohono wedi'i ddyrannu'n benodol ar gyfer defnyddiau yn nosbarthiadau B1, B2 a B8;
- Polisiau EC2/6 ac EC2/8 - sy'n pennu'r ardaloedd y nodwyd eu bod yn cael eu diogelu at ddibenion cyflogaeth (fel y'u diffiniwyd ym Mholisi EC3);
- Polisi W1/1 - sy'n nodi Bae Baglan fel safle a ffafrir ar gyfer trin gwastraff oddi mewn i adeiladau;
- Polisiau TR1 a TR4 - sy'n ymwneud â materion cludiant; a
- Pholisi BE1 - sy'n ymwneud â dylunio.

**2.4.4** Nod y ddogfen CCA hon yw ymhelaethu ar y polisiau hyn a rhoi arweiniad ynghylch sut byddant yn cael eu gweithredu. Ceir manylion llawn holl bolisiau perthnasol y CDLI yn Atodiad B.



Ffigur 2.3 Rhan o Fap Cynigion y CDLI



© Crown Copyright and database right 2013. Ordnance Survey 100023382 © Haw faint a hysiau cronfa ddata'r Goron 2013. Rhif Trwydded yr Arrolwg Ordnans 100023382

## 2 . Y Cyd-destun

Canllaw Cynllunio Atodol: Fframwaith Datblygu Parc Ynni Baglan (Hydref 2016)



### 3 Dadansoddiad

#### 3.1 Hanes

**3.1.1** Mae hanes economaidd Port Talbot wedi'i seilio ar y diwydiannau trwm traddodiadol: glo, haearn, dur, tunplat a phetro-gemegion. Ar hyn o bryd, mae Port Talbot yn parhau'n dref ddiwydiannol, gyda'r porthladd a'r diwydiant dur yn amlycach na dim yn yr economi leol, ac yn parhau'n gyflogwr diwydiannol mwyaf. Wrth i'r diwydiannau traddodiadol grebachu, fodd bynnag, gwelwyd pontio graddol yn yr economi leol tuag at weithgynhyrchu ysgafn a gweithgareddau cysylltiedig â gwasanaeth, gan arwain at arallgyfeirio yn yr economi leol a symud tuag at farchnad swyddi fwy cytbwys yn lleol.

**3.1.2** Tan y 1960au, traeth a thwyni tywod oedd mwyafrif yr hyn sydd bellach yn Barc Ynni Baglan, gyda Rhosydd Baglan, ardal o dir ffermio isel, corsiog, y tu ôl iddo. Yr unig ran oedd wedi'i datblygu oedd rhan ogleddol yr ardal, yn ymyl Doc Brunel, sef safle gwaith dur yr Albion a gwaith Panel Whitford.

**3.1.3** Dechreuwyd adeiladu ystâd Sandfields yn gynnar yn y 1950au, ac fe'i datblygwyd ar ardaloedd a fu'n dwyni tywod ar hyd y 1950au a'r 1960au. Agorodd y Gwaith Hydrocarbon Prydeinig (BP Chemicals yn ddiweddarach) yn 1963.

**3.1.4** Am ddegawdau bu'r gwaith cemegol yn ffynhonnell allweddol o gyflogaeth ac yn nodwedd amlwg ar y tirlun, nes iddo gau yn 2004. Yn dilyn y penderfyniad i fynd ati i gau'r gwaith fesul cam, cynhaliodd BP raglen dair blynedd o waith adferol rhwng 2006 a 2009 cyn i'r tir gael ei brynu gan St Modwen Developments Limited (SMDL). Ers hynny mae SMDL, mewn cydweithrediad â'r Cyngor, wedi cychwyn ar brosiect adfywio sylweddol a fydd yn trawsnewid y safle tir llwyd nad oedd yn cael ei ddefnyddio, cyfanswm o ryw 425 hectar, i greu safle cyflogaeth strategol.

## 3 . Dadansoddiad

### 3.2 Cwmpas a Chymeriad y Datblygiad Presennol

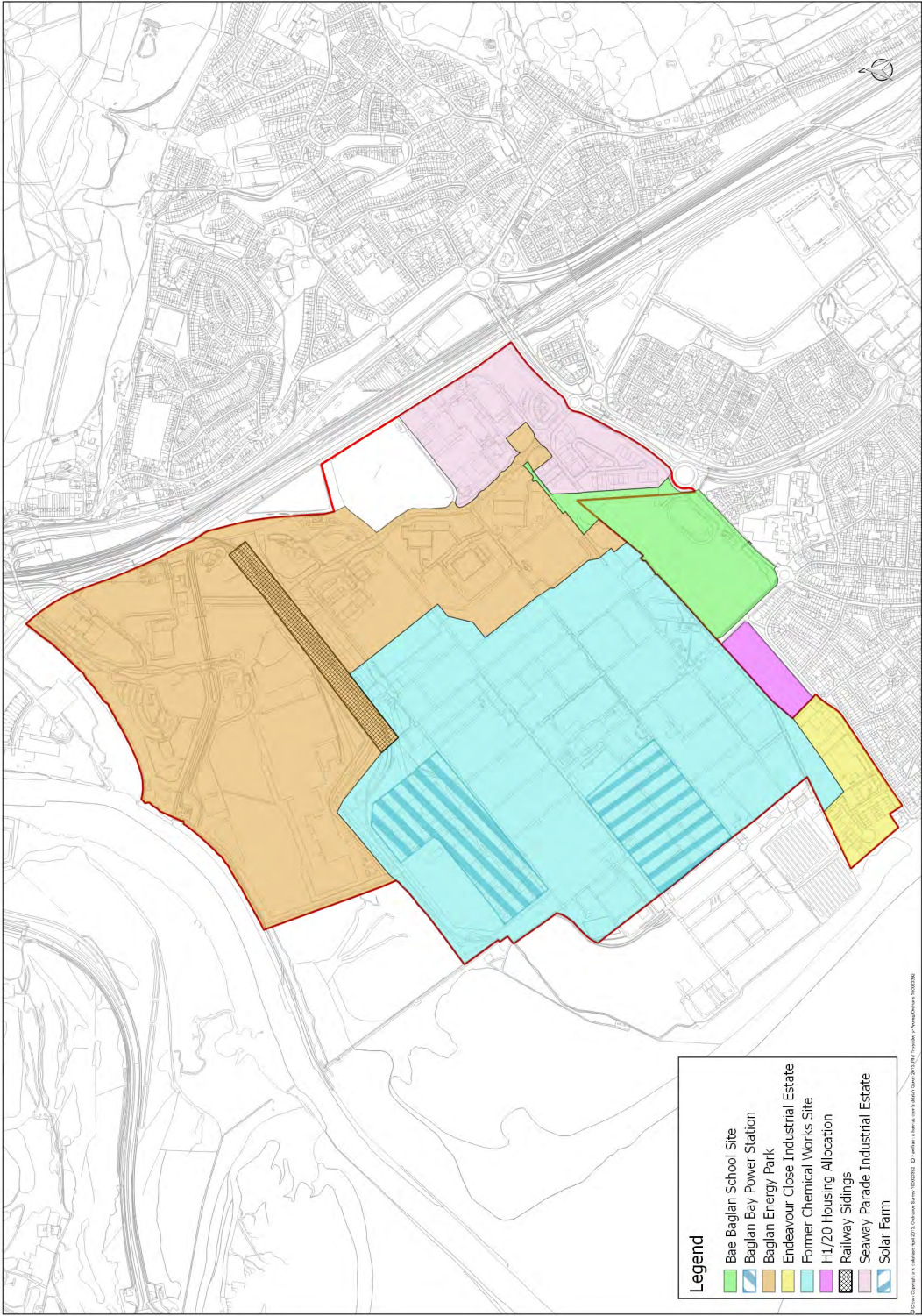
Llun 3.1 Un Porth Talbot



**3.2.1** Mae Parc Ynni Baglan yn cynnwys nifer o ardaloedd gwahanol sy'n amrywio o ran cyfnodau'r gwaith datblygu/aiddatblygu, ac sydd â'u chymeriad unigryw eu hunain. Mae'r ardaloedd hyn, sydd i'w gweld yn Ffigur 3.1, yn cynnwys:

- Dwy ystâd ddiwydiannol sefydledig ym mhen deheuol/de-ddwyreiniol yr ardal gyflogaeth, sef Ystadau Diwydiannol Endeavour Close a Seaway Parade;
- Cyfnod cyntaf datblygiad Parc Ynni Baglan, sy'n cwmpasu rhan fawr o ardal ogleddol a dwyreiniol yr ardal gyflogaeth; a
- Gweddill safle Gwaith Cemegol BP, sydd ar hyn o bryd yn dir llwyd gwag i raddau helaeth, ond sydd wedi'i ddatblygu'n rhannol, gyda gorsaf bŵer tyrbinau nwy cylch cyfun GE a chyfnod cyntaf fferm solar.

Ffigur 3.1 Ardaloedd Cymeriad Bae Baglan





## 3 . Dadansoddiad

### Ystâd Ddiwydiannol Seaway Parade

**3.2.2** Mae Ystâd Ddiwydiannol Seaway Parade yn ardal gyflogaeth sefydledig yng nghornel dde-ddwyreiniol Parc Ynni Baglan (gweler Ffigur 5.1). Mae'r busnesau sydd eisoes wedi'u lleoli yn yr ardal hon yn cynnwys gwasanaethau moduron, ailgylchu, lloriau, adeiladwaith dur a choed a chwmnïau peirianeg. Mae adeilad "Un Porth Talbot" yn rhan o'r ardal hon, ac fe'i lluniwyd i fod yn adeilad 'porth' tirnod trawiadol ar y ffordd i mewn i Barc Ynni Baglan.

Llun 3.2 Ystâd Ddiwydiannol Seaway Parade



**3.2.3** Ar hyn o bryd mae sawl llain o dir heb eu datblygu ar gael yn y rhan hon o'r safle. Ar wahân i flaenluniau'r Rhodfa Ganolog, mae'r ystâd ddiwydiannol hon yn fwy confensiynol ei golwg, heb y pwyslais ar ddylunio a thirweddu sy'n amlwg ym mhrif ddatblygiad Parc Ynni Baglan.



### Ystâd Ddiwydiannol Endeavour Close

**3.2.4** Ym mhen deheuol ardal Bae Baglan ceir Ystâd Ddiwydiannol sefydledig Endeavour Close, sy'n cynnwys nifer o unedau diwydiannol confensiynol, gan gynnwys warysau a dosbarthu, peirianeg a gweithgynhyrchu a Chanolfan Fusnes Sandfields, sy'n gartref i 30 o fusnesau lleol newydd a sefydledig.

Llun 3.3 Ystâd Ddiwydiannol Endeavour Close



Ffigur 3.2 Tir sydd ar gael ar gyfer Datblygu - Ystâd Ddiwydiannol Endeavour Close



**3.2.5** Mae tir ar gael ar gyfer datblygu oddi mewn i Ystâd Ddiwydiannol Endeavour Close neu yn ei hymyl fel rhan o ddyraniad ehangach Parc Ynni Baglan (fe'i dangosir ag ymyl melyn yn Ffigur 3.2), ond mae'n bosibl mai'r datblygiad mwyaf priodol yma fydd estyniad i ystâd Endeavour Close, gyda mynediad o'r de.

## 3 . Dadansoddiad

### Parc Ynni Baglan (Cyfnod Cyntaf)

**3.2.6** Mae rhan sylweddol o safle gwreiddiol Parc Ynni Baglan bellach wedi cael ei ddatblygu, ac mae'r rhannau gogleddol a deheuol a fu gynt wedi'u gwahanu gan leiniau rheilffordd/seidinau bellach wedi'u cysylltu gan bont gyswllt newydd Parc Ynni Baglan. Mae hyn yn cadw'r cysylltiad nwyddau rheilffordd, ond hefyd yn caniatáu i lwybrau traffig, gwasanaethau a bysiau groesi dwy ran y safle, rhwng y prif bwyntiau mynediad yn Seaway Parade yn y de a chylchfan yr A48 yn Llansawel yn y gogledd.



**3.2.7** Mae'r safle bellach yn ystâd ddiwydiannol/fusnes fodern sefydledig, gydag ystod eang o gwmnïau'n gweithredu ar y safle, yn cynnwys Intertissue, swyddfeydd y Cyngor a nifer o weithdai ac unedau llai. Ymhlith y cwmnïau sydd yng Nghanolfan Arloesedd Bae Baglan mae Npower Renewables, Netalouge Ltd a Vishay Electronics, ynghyd â'r Ganolfan Peirianeg Cynnyrch Cynaliadwy ar gyfer Caenau Diwydiannol Swyddogaethol Arloesol (SPECIFIC).

**3.2.8** Ymhlith y cwmnïau eraill sydd yn y Parc mae Hi-Lex Cable Systems, cwmni sy'n creu cydrannau ar gyfer y diwydiant moduron, a Montagne Jeunesse, cwmni sy'n marchnata cynnyrch cosmetig. Serch hynny, mae nifer o'r lleiniau yn y parc ynni gwreiddiol yn dal ar gael neu heb eu datblygu.





**3.2.9** Cafodd y Parc Ynni ei ddylunio a'i ddatblygu'n unol â Fframwaith Dylunio Trefol Parc Ynni Baglan yn 2003<sup>(4)</sup> ac mae'n cynnwys ardaloedd helaeth o dirweddu a phlannu, fel ei fod yn edrych yn ddeniadol ac yn helaeth, gyda nifer o adeiladau o safon ddylunio uchel yn ychwanegu at hynny.



## 3 . Dadansoddiad

**3.2.10** Mae'r rhwydwaith priffyrdd wedi'i drefnu o amgylch meingefn y brif ffordd ganolog. Yn rhan ddeheuol y Parc Ynni, darperir mynediad i'r ffyrdd gwasanaeth canolradd sydd eisoes yn bodoli, y ceir mynediad i fwyafrif y lleiniau unigol ohonynt. Mae'r egwyddor hon yn parhau yn yr ardal ogleddol ar hyd Ffordd Brunel, er bod mynediad uniongyrchol i fwy o ddatblygiadau (gan gynnwys swyddfeydd Cyngor Castell-nedd Port Talbot ac Intertissue).

**3.2.11** Mae llwybrau beicio a cherdded wedi'u lleoli ar hyd prif goridor y Rhodfa Ganolog/Ffordd Brunel, ac maent yn creu cysylltiad â chymunedau a datblygiadau cyfagos. Mae'r llwybrau wedi'u gwahanu oddi wrth y lôn gerbydau ac maent yn troelli trwy flociau plannu strwythuredig, gan ddarparu diddordeb gweledol a chymeriad.

**3.2.12** Rhoddir sylw mwy manwl i ddull dylunio Parc Ynni Baglan yn adran 5.1 isod.

**3.2.13** Mae gorsaf bwer tyrbinau nwy cylch cyfun GE i'r de-orllewin o'r rhan o'r Parc Ynni sydd wedi'i ddatblygu, ac i'r de o hynny mae ardal eang o dir llwyd gwag, sef prif ran safle'r gwaith cemegol gynt. Mae'r rhan fwyaf o'r ardal hon yn rhan o ddyraniad cyflogaeth EC1/1 y CDLI, sy'n cynnwys 75 hectar o dir. Yn rhan ddeheuol yr ardal hon, adeiladwyd cyfnod un fferm solar arfaethedig. Mae gweddill yr ardal i raddau helaeth yn wastad ac yn glir, heb strwythurau sylweddol.

### Tir Cyfagos

**3.2.14** Mae mwyafrif Parc Ynni Baglan yn ymyl ardaloedd heb eu datblygu megis glan yr afon neu dwyni tywod, yr M4 neu gysylltiadau ffyrdd eraill. Yn ymyl y traeth a'r afon mae ardaloedd helaeth o gynefinoedd pwysig, gan gynnwys y twyni ac ardaloedd morfa heli, a hefyd ardaloedd a neilltuwyd ar gyfer y Gornchwiglen i wneud iawn am safleoedd a ddatblygwyd yn flaenorol. Dynodwyd rhannau o'r ardaloedd hyn yn 'arfordir heb ei ddatblygu' o dan Bolisi EN1 y CDLI (gweler Atodiad B), ac mae ffiniau'r dyraniad wedi cael eu gwthio'n ôl o'r ardaloedd hyn er mwyn rhoi sylw i bolisi Cynllun Rheoli'r Morlin (CRhM), sef 'Adlunio Rheoledig' yn y lleoliad hwn (gweler Adran 2.3 uchod).

**3.2.15** Mae rhan o ffin dde-orllewinol y safle yn ymyl campws Ysgol newydd Bae Baglan a dyraniad tai'r CDLI yn Rhodfa Purcell (H1/20). Mae'r safleoedd hyn hefyd i'w gweld yn Ffigur 3.1.

**3.2.16** Mae ffin ogleddol y safle yn ymylu ar wal ddeheuol Doc hanesyddol Brunel. Mae'r doc a'r tŵr croniadur cysylltiedig yn heneb cofrestredig ac mae'r tŵr croniadur hefyd yn adeilad rhestredig. Bydd angen i unrhyw ddatblygiadu yn ymyl yr asedau treftadaeth hyn roi sylw i effeithiau ar yr heneb gofrestredig/adeilad rhestredig a'u cyd-destun.

**3.2.17** Bydd angen i gynigion datblygu roi sylw i bresenoldeb y datblygiadau hyn ac, yn arbennig yn achos yr ysgol, y dull a'r patrwm dylunio.





Lluniau 3.4 a 3.5 Ysgol Bae Baglan



**3.2.18** Mae adeilad yr ysgol yn codi o un llawr i dri llawr yn ardal yr hwb canolog, ac mae ar raddfa sy'n ymateb i'r angen am ddarparu adeilad tirnod. Datblygwyd yr adeilad a'r dyluniad tirwedd ar y cyd, er mwyn efelychu'r tirlun o amgylch mewn modd gweledol. Dewiswyd ffabrig a deunyddiau'r adeilad i fod yn gadarn, yn ddeniadol, yn llesol i'r amgylchedd ac yn hirhoedlog, a defnyddiwyd cyfuniad o liwiau pastel.

**3.2.19** Mae rhannau o'r ardal gyflogaeth a ddyrannwyd yn union yn ymyl tiroedd yr ysgol a'r safle tai a ddyrannwyd ar Rodfa Purcell. Dylid darparu parthau clustogi wedi'u tirweddau yn y lleoliadau hyn, er mwyn eu sgrinio a'u gwahanu oddi wrth y datblygiadau cyflogaeth.

## 3 . Dadansoddiad

### 3.3 Dyraniadau'r CDLI

**3.3.1** Fel yr amlinellwyd uchod, mae'r CDLI yn dyrannu rhan o Barc Ynni Baglan yn benodol ar gyfer datblygiad cyflogaeth o dan Bolisi EC1 (Dyraniadau Cyflogaeth), ac mae'r gweddill yn cael ei ddiogelu at ddefnyddiau cyflogaeth o dan Bolisi EC2 (Ardaloedd Cyflogaeth Presennol). Cyflwynir y polisïau perthnasol yn llawn yn Atodiad B.

#### Cefndir dull gweithredu'r CDLI

**3.3.2** Nododd yr 'Astudiaeth Asesiad Economaidd a Darpariaeth Tir Cyflogaeth' (PBA)<sup>(5)</sup>, a gomisiynwyd ar ran Cyngor Bwrdeistref Sirol Castell-nedd Port Talbot a Dinas a Sir Abertawe, gynnydd a ragwelid o 3,850 o swyddi yn ystod cyfnod y CDLI ac, yn deillio o hynny, y byddai angen 20 hectar o dir at ddefnyddiau dosbarth B<sup>(6)</sup>, gan gynnwys angen net a ragwelwyd, sef 34,000 msg o arwynebedd llawr dosbarth B.

**3.3.3** Roedd astudiaeth PBA yn cydnabod pwysigrwydd Bae Baglan, ac yn argymhell bod y safle'n cael ei ddyrannu yn ei gryswth, gan gydnabod ei botensial o ran marchnata a datblygu yn y dyfodol. Ymhellach, mae'r adroddiad hefyd yn datgan '*...na fernir ei fod yn addas ar gyfer defnydd amgen, gan y byddai hynny'n tanseilio'i atyniad yn y farchnad gyflogaeth. Ni theimlir bod graddfa fawr y safle yn wendid, gan y bydd angen seilwaith a marchnata ar gyfer y safle hwn, p'un a yw hynny ar raddfa fawr neu fach. Bydd y ffocws ar y safle hwn ac ardaloedd adfywio eraill yn dal i osgoi gwasgaru adnoddau sector cyhoeddus a ffocws y farchnad, a bydd hefyd yn diogelu mannau cyflogaeth sydd wedi'u lleoli'n dda yn y dyfodol, sy'n llai addas ar gyfer defnyddiau amgen.*' (PBA: 105).

#### Safle a Ddyrannwyd: EC1/1

**3.3.4** Mae'r safle cyflogaeth strategol a ddyrannwyd ym Mae Baglan yn cynnwys rhyw 75 hectar o dir - mae maint, lleoliad a chapasiti Parc Ynni Baglan i gyd yn fanteision allweddol. Rhagwelir, fodd bynnag, mai rhan yn unig o'r safle fydd yn cael ei ddatblygu yn ystod cyfnod y Cynllun, ac y bydd yr ardal yn parhau i ddiwallu'r anghenion o ran defnyddiau cyflogaeth ac anghenion y sector ynni y tu hwnt i oes y CDLI. Ymhellach, ni ellir is-rannu'r safle'n hwylus, a byddai ei ddyrannu ar gyfer defnyddiau eraill yn tanseilio'i atyniad yn y farchnad gyflogaeth.

**3.3.5** Gan roi sylw i hyn, mae astudiaeth PBA yn datgan y gall rhannu safleoedd yn gyfnodau cyflawnadwy helpu i sicrhau ffocws gwell i ymyriadau darpariaeth y gallai fod angen eu sicrhau yn y tymor hir - mae hefyd yn cydnabod y bydd y sectorau heblaw dosbarth B yn tyfu'n fwy sylweddol na'r swyddi dosbarth B.

**3.3.6** O ganlyniad, ac yn unol ag argymhellion astudiaeth PBA, dyrannir y safle gan gydnabod dyhead tymor hwy y Cyngor, ac er mwyn cynorthwyo hyblygrwydd. Mae'r ardal yn cynnwys 15 hectar o ddefnyddiau cyflogaeth confensiynol Dosbarth B<sup>(7)</sup>, a rhagwelir y bydd cyfran o'r safle'n cael ei ddatblygu ar gyfer defnyddiau ategol i gefnogi swyddogaeth ehangach yr ardal gyflogaeth a bodloni anghenion y sector ynni.

5 Asesiad Economaidd a Darparu Tir Cyflogaeth ar gyfer Abertawe a Chastell-nedd Port Talbot (2012) - Peter Brett Associates (PBA).

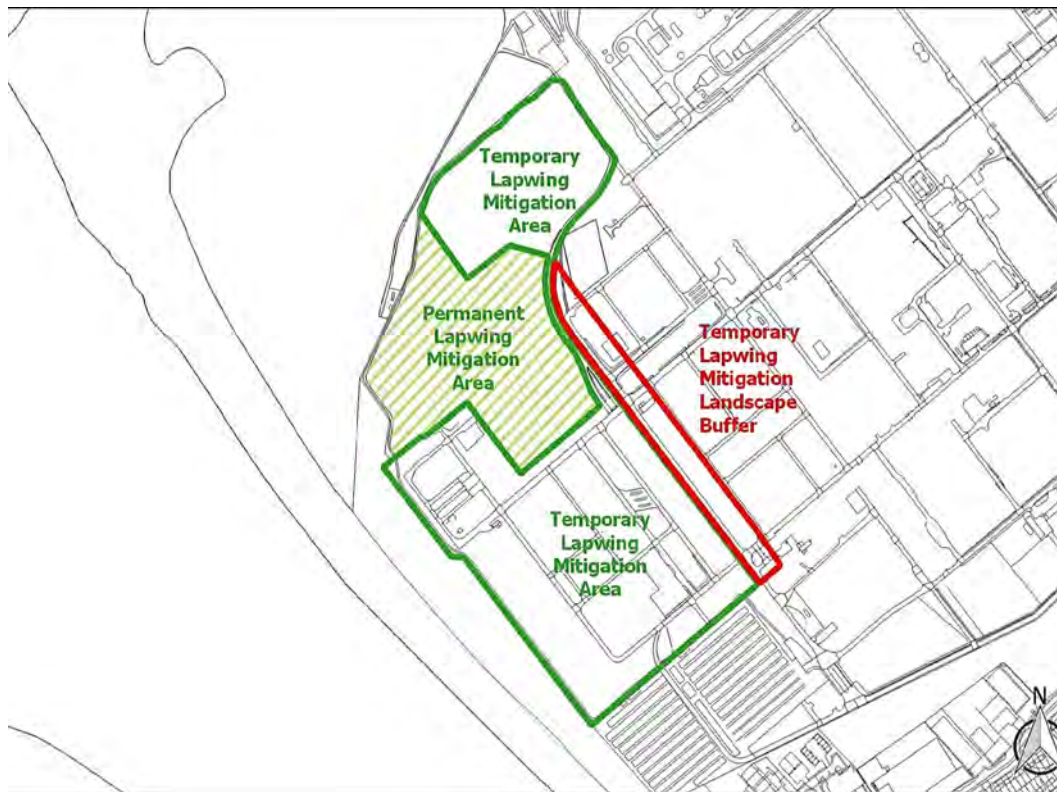
6 Gorchymyn Cynllunio Gwlad a Thref (Dosbarthiadau Defnydd) 1987 (fel y'i newidiwyd).

7 Defnyddiau sy'n cael eu cynnwys yn nosbarth defnydd B1, B2 a B8.



**3.3.7** Rhoddwyd sylw hefyd i hyd a lled y dyraniad a'i berthynas â'r amgylchedd cyfagos. I'r gorllewin a'r gogledd mae'r safle'n ffinio ag ardal a neilltuwyd yn 'Safle Lliniaru i Gornchwiglod' (gweler Ffigur 3.3 isod) a hefyd y system ehangach gyfagos o dwyni tywod, y bernir ei bod yn gynefin ac yn ecosystem pwysig, ac sydd wedi'i dynodi'n ardal a amddiffynir o 'Arfordir heb ei Ddatblygu' yn y CDLI (Polisi EN1).

Ffigur 3.3 Safle Lliniaru i Gornchwiglod



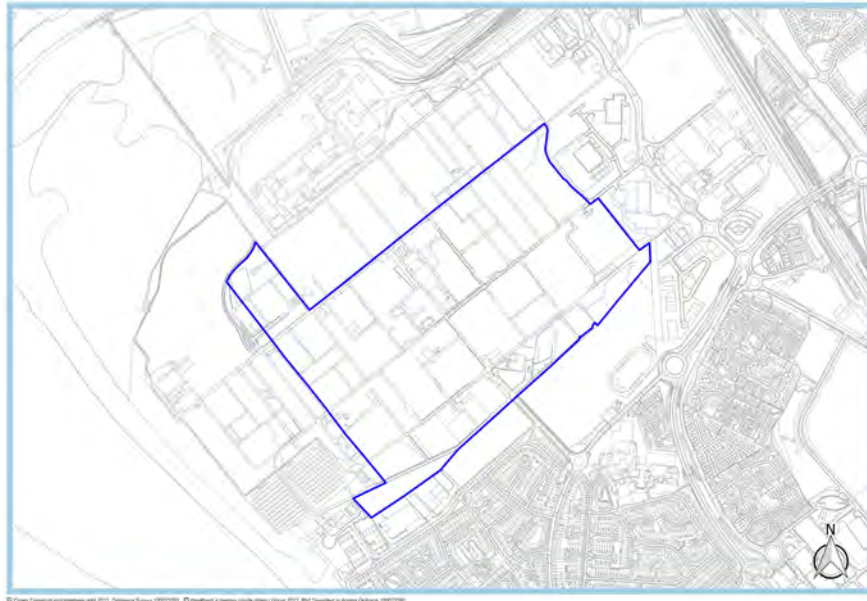
**3.3.8** Mae'r tir a ddyrannwyd yn y CDLI, felly, wedi cael ei wthio'n ôl er mwyn caniatáu ar gyfer lwfansau mae angen eu gwneud ar gyfer y codiad a ragwelir yn lefel y môr ac enciliad y twyni tywod, gyda'r tir a eithriwyd yn ffurfio rhan o ardal adlunio rheoledig, fel y nodwyd yng Nghynllun Rheoli'r Morlin<sup>(8)</sup>.

**3.3.9** Dengys y map canlynol gwmpas dyraniad y CDLI o dan Bolisi EC1:

8 Cynllun Rheoli'r Morlin: Cynllun Rheoli'r Morlin o Drwyn Larnog i Benrhyn y Santes Ann (2012) - Cyfoeth Naturiol Cymru (CNC).

## 3 . Dadansoddiad

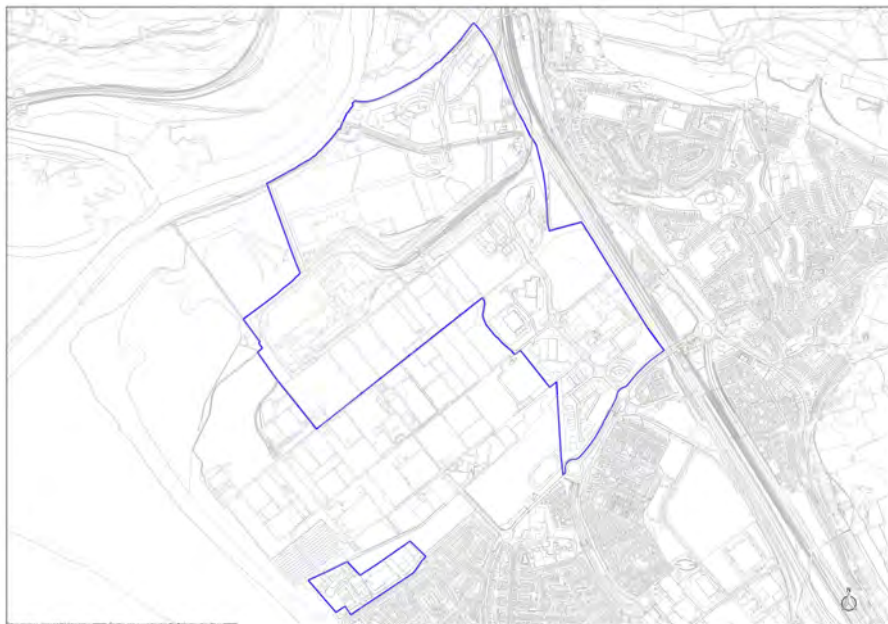
Ffigur 3.4 Safle Cyflogaeth Strategol (Polisi EC1/1)



### Safleoedd a Ddiogelwyd: EC2/6 ac EC2/8

**3.3.10** Nodwyd bod gweddill Parc Ynni Baglan eisoes yn ardaloedd cyflogaeth (fel y dangosir yn Ffigur 3.5), lle cyfyngir ar y defnyddiau er mwyn diogelu eu swyddogaeth gyflogaeth.

Ffigur 3.5 Ardaloedd Cyflogaeth Presennol (Polisi EC2)



**3.3.11** Nodir yr ardaloedd hyn yn y CDLI fel EC2/6 (Parc Ynni Baglan) ac EC2/8 (Endeavour Close). Yn ôl y polisi, cyfyngir ar ddefnyddiau yn unol â Pholisi EC3, sef:

- Defnyddiau yn nosbarthiadau B1, B2 a B8;



- Cyfleusterau neu wasanaethau ategol sy'n cynnal ac yn cydweddu â rôl a swyddogaeth ehangach y prif ddefnydd cyflogaeth;
- Gwasanaethau masnachol sydd heb gysylltiad â dosbarth B.

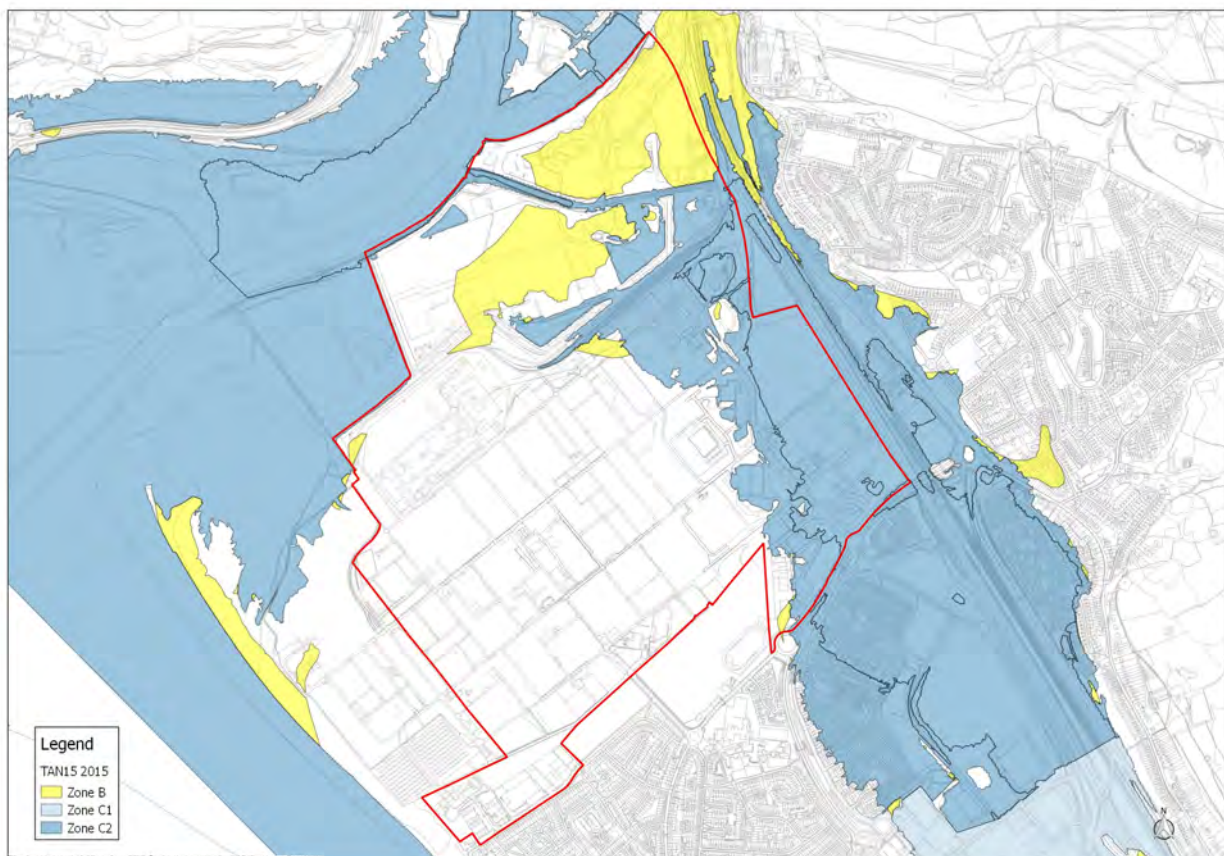
**3.3.12** Mae'r polisi hwn yn cynnwys yr holl dir ac adeiladau gwag yn yr ardaloedd cyflogaeth. Bydd cynigion ar gyfer defnyddiau nad ydynt yn syrthio i'r categorïau a restrir uchod, felly, yn cael eu gwrthsefyll er mwyn amddiffyn swyddogaeth gyflogaeth yr ardaloedd.

### 3.4 Cyfyngiadau

#### Risg Llifogydd

**3.4.1** Mae risg llifogydd yn effeithio ar ran o Barc Ynni Baglan. Cyflwynir y polisi cynllunio ar gyfer ymdrin â risg llifogydd yn Nodyn Cyngor Technegol (TAN) 15<sup>(9)</sup>. At ddibenion TAN 15, mae Mapiau Cyngor Datblygu (MCD) yn nodi'r ardaloedd lle bydd angen cymryd risg llifogydd i ystyriaeth. Mae Ffigur 3.6 yn dangos parthau llifogydd y MCD yng nghyffiniau Bae Baglan.

Ffigur 3.6 TAN 15 Parthau Llifogydd y Map Cyngor Datblygu



## 3 . Dadansoddiad

**3.4.2** Y prif fater i'w nodi yw bod rhan sylweddol o'r safle yn cael ei chwmpasu gan Barth C2 yn y Map Cyngor Datblygu. Diffinnir Parth C2 fel '*...ardaloedd o orlifdir heb seilwaith sylweddol o amddiffynfeydd rhag llifogydd*'. O ran polisi cynllunio, mae hyn yn golygu na fyddai datblygiad 'hynod fregus' (megis safleoedd preswyl, yn cynnwys gwestai ac adeiladau cyhoeddus) yn cael ei ganiatáu yn yr ardaloedd hyn, ond y byddai 'datblygiad llai bregus', yn cynnwys datblygiad diwydiannol, cyflogaeth a masnachol fel arfer yn dderbyniol, yn amodol ar gyfiawnhau'r cynnig yn unol â'r gofynion a nodwyd yn y TAN. Oddi mewn i Barth C, bydd angen felly i gynigion roi sylw priodol i risg llifogydd.

**3.4.3** Mae Map Llifogydd Cyfoeth Naturiol Cymru yn cael ei ddiweddarau'n amlach na Mapiau Cyngor Datblygu Llywodraeth Cymru. Efallai bydd darpar ddatblygwyr yn dymuno cysylltu â Chyfoeth Naturiol Cymru i gael cyngor a'r wybodaeth ddiweddaraf ynghylch achosion unigol.

### Cyflwr y Ddaear

**3.4.4** Mae'r rhan fwyaf o Barc Ynni Baglan yn dir a ddatblygwyd yn flaenorol, a fu gynt yn safle ar gyfer diwydiannau trwm, gan gynnwys gwaith dur, gwaith metel arall a diwydiannau cemegol. Cyflawnwyd gwaith adfer helaeth ar draws yr ardal i baratoi safleoedd ar gyfer aiddatblygu, ond gall fod angen gwaith ymchwilio ac adfer pellach mewn rhai ardaloedd, yn dibynnu ar natur y defnyddiau newydd arfaethedig. Ceir cyngor pellach yn y CCA Llygredd<sup>(10)</sup>, ac anogir datblygwyr i ddefnyddio gwasanaeth cyn ymgeisio'r Cyngor, fel bod modd trafod materion o'r fath yn gynnar.

### Ecoleg

**3.4.5** Mae arolygon helaeth a gynhaliwyd yn ystod y blynyddoedd diwethaf (yn rhannol i lywio cynigion datblygu blaenorol) wedi nodi ardaloedd helaeth o gynefinoedd pwysig i'r gogledd a'r gorllewin o ddyraniadau Parc Ynni Baglan, gan gynnwys dyfrffyrdd, cynefin aber, morfa heli a thwyni tywod. Oddi mewn i'r ardal Ynni mae cilfachau o gynefinoedd pwysig sydd naill ai wedi datblygu trwy naturioli tir a ddatblygwyd yn flaenorol neu sy'n weddillion cynefinoedd arfordirol, megis glaswelltir twyni. Mae ardaloedd sy'n gynefinoedd pwysig fel y rhain yn cael eu hamddiffyn gan bolisiau'r CDLI, yn arbennig Polisi EN1 (Arfordir sydd heb ei Ddatblygu), Polisi EN6 (Safleoedd Bioamrywiaeth a Geoamrywiaeth Pwysig) a Pholisi EN7 (Nodweddion Naturiol Pwysig).

**3.4.6** Mae safleoedd sydd wedi'u dynodi'n bwysig o ran bioamrywiaeth neu geoamrywiaeth cenedlaethol neu ryngwladol yn cael eu hamddiffyn gan bolisi a deddfwriaeth cenedlaethol a rhyngwladol. Mae Twyni Crymlyn, i'r gogledd o Aber Afon Nedd, wedi'u dynodi'n Safle o Ddiddordeb Gwyddonol Arbennig (SoDdGA), tra bod Cors Crymlyn a Ffen Pant y Sais, i'r gogledd oddi yno, yn Ardal Cadwraeth Arbennig (ACA) a Safle Ramsar.

**3.4.7** Mae mwyafrif y safleoedd sydd â dynodiadau bioamrywiaeth/geoamrywiaeth neu y nodwyd eu bod yn bodloni'r meini prawf ar gyfer dynodiad lleol yn gorwedd y tu allan i ddyraniadau cyflogaeth y CDLI a ffin ardal gyflogaeth Parc Ynni Baglan. Fodd bynnag, mae ardal a nodwyd fel ymgeisydd i fod yn Safle Pwysig ar gyfer Cadwraeth Natur (SINC) yn rhan ddeheuol y safle, yn ymyl Endeavour Close.

**3.4.8** Yn achos datblygiadau nad oes angen caniatâd cynllunio arnynt a allai achosi niwed i SoDdGA, byddai angen caniatâd gan CNC o dan adran 28E o Ddeddf Bywyd Gwyllt a Chefn Gwlad 1981. Dylid nodi hefyd bod y system twyni tywod yn Nhwyni Baglan yn debygol o fod o werth cadwraeth pwysig yn genedlaethol, ac y bernir y gallai fod yn SoDdGA.

**3.4.9** Roedd yr Arfarniad Rheoliadau Cynefinoedd (ARhC) a gynhaliwyd yng nghyswllt y CDLI<sup>(11)</sup> yn nodi'n arbennig y gallai datblygiadau ym Mae Baglan gael effeithiau sylweddol ar ACA Cors Crymlyn o ganlyniad i lefelau uwch o ddyddodion nitrogen. Mae'n debygol felly y bydd angen i rai mathau o gynigion datblygu ym Mharc Ynni Baglan fod yn destun ARhC pellach cyn eu cymeradwyo. Ceir rhagor o wybodaeth am hyn yn Adran 6.

**3.4.10** Yn ogystal â'r safleoedd penodol hyn, mae ardaloedd eraill lle ceir cynefinoedd pwysig ac ardaloedd sy'n cynnal rhywogaethau pwysig yn y lleiniau datblygu eu hunain, yn arbennig adar sy'n bridio, ymlusgiaid a rhywogaethau prin o blanhigion sydd hefyd yn rhan bwysig o'r ecosystem. Mae'r rhywogaethau a gofnodwyd ym Mharc Ynni Baglan naill ai'n symudol neu'n rhywogaethau a gysylltir ag ymsefydlu cynnar ar dir a ddatblygwyd yn flaenorol, ac felly gellir cael hyd iddynt ar draws y safle. Enghraifft nodedig o hyn yw poblogaeth fridio o gornchwiglod sydd â phwysigrwydd cenedlaethol.

**3.4.11** Mae'r holl safleoedd, cynefinoedd a rhywogaethau pwysig hyn, eu gweithrediad a'r cysylltiadau rhyngddynt yn cyfrannu at yr ecosystem leol ym Mae Baglan. Dylai'r rhwydweithiau presennol o gynefinoedd cysylltiedig gael eu hamddiffyn a'u hehangu lle bynnag y bo modd i ganiatáu i rywogaethau symud ac i fioamrywiaeth ehangu ar draws y safle. Bydd disgwyl i gynigion ar gyfer datblygiadau newydd ymgorffori mesurau i sicrhau bod yr effeithiau posibl ar y cyfryw ecosystemau, gan gynnwys cynefinoedd a rhywogaethau, yn cael eu hosgoi lle bynnag y bo modd, a bod mesurau lliniaru a/neu wneud iawn yn cael eu darparu er mwyn ymateb yn llawn i unrhyw effeithiau niweidiol sy'n weddill. Mae hyn yn debygol o alw am gyfraniadau datblygwyr a fydd yn lliniaru oddi ar y safle, ac yn achos y Cornchwiglod rhagwelir y bydd hynny'n cynnwys gwelliannau i'r Safle Lliniaru presennol ar gyfer Cornchwiglod, neu ei estyn, os yw hynny'n ymarferol, neu ddarparu ardal lliniaru bellach, naill ai ar y safle neu oddi arno<sup>(12)</sup>. Anogir dylunio a chreu coridorau gwyrdd neu ardaloedd ecolegol sy'n creu cysylltiad â'i gilydd ar draws y rhannau o'r safle sydd heb eu datblygu ar hyn o bryd, er mwyn sicrhau bod modd disodli a gwella unrhyw effeithiau ar gynefinoedd pwysig, a bod modd adleoli rhywogaethau, fel eu bod yn parhau i symud trwy'r safle.

11 Arfarniad Rheoliadau Cynefinoedd ar gyfer Cynllun Datblygu Lleol Castell-nedd Port Talbot (CBSCNPT 2013).

12 Mae rhagor o wybodaeth ynghylch cyfraniadau datblygwyr ar gael yn CAA Rhwymedigaethau Cynllunio'r Cyngor (Hydref 2016).

## 3 . Dadansoddiad

**3.4.12** Mae cynigion dangosol ar gyfer y coridorau gwyrdd/yr eco-ardaloedd hyn i'w gweld ar y Prif Gynllun (Ffigur 5.2). Nod y dull gweithredu hwn yw cynnal a gwella gwydnwch yr ecosystem lleol rhwng datblygiadau. Trwy greu'r coridorau gwyrdd hyn ynghyd â thechnegau lliniaru ecolegol safonol, tirweddu a dylunio arloesol (e.e. toeon gwyrdd/brown), bydd disgwyl i ddatblygiadau newydd sicrhau bod yr effeithiau ar fioamrywiaeth yn derbyn sylw priodol.

### Materion Priffyrdd

**3.4.13** Bydd mynediad i'r safle o'r ffordd naill ai ar hyd ffordd ddeuol yr A48 a Seaway Parade, neu gylchfan Llansawel, neu ar hyd Ffordd yr Harbwr a Seaway Parade. Bydd effeithiau datblygiadau newydd unigol ar briffyrdd yn dibynnu ar eu natur a'u maint, ac mae'n debygol felly y bydd angen Asesiadau Trafnidiaeth penodol ar gyfer cynigion penodol er mwyn rhoi ystyriaeth lawn i hyn. Yn dibynnu ar ganfyddiadau'r Asesiad Trafnidiaeth, gall gwelliannau i'r rhwydwaith priffyrdd oddi ar y safle fod yn angenrheidiol er mwyn i'r datblygiad fynd rhagddo, a gall fod angen cyfraniadau datblygwr ar gyfer hynny. Mae rhagor o wybodaeth am gyfraniadau datblygwyr ar gael yn CCA Rhwymedigaethau Cynllunio y Cyngor<sup>(13)</sup>.

### Archaeoleg

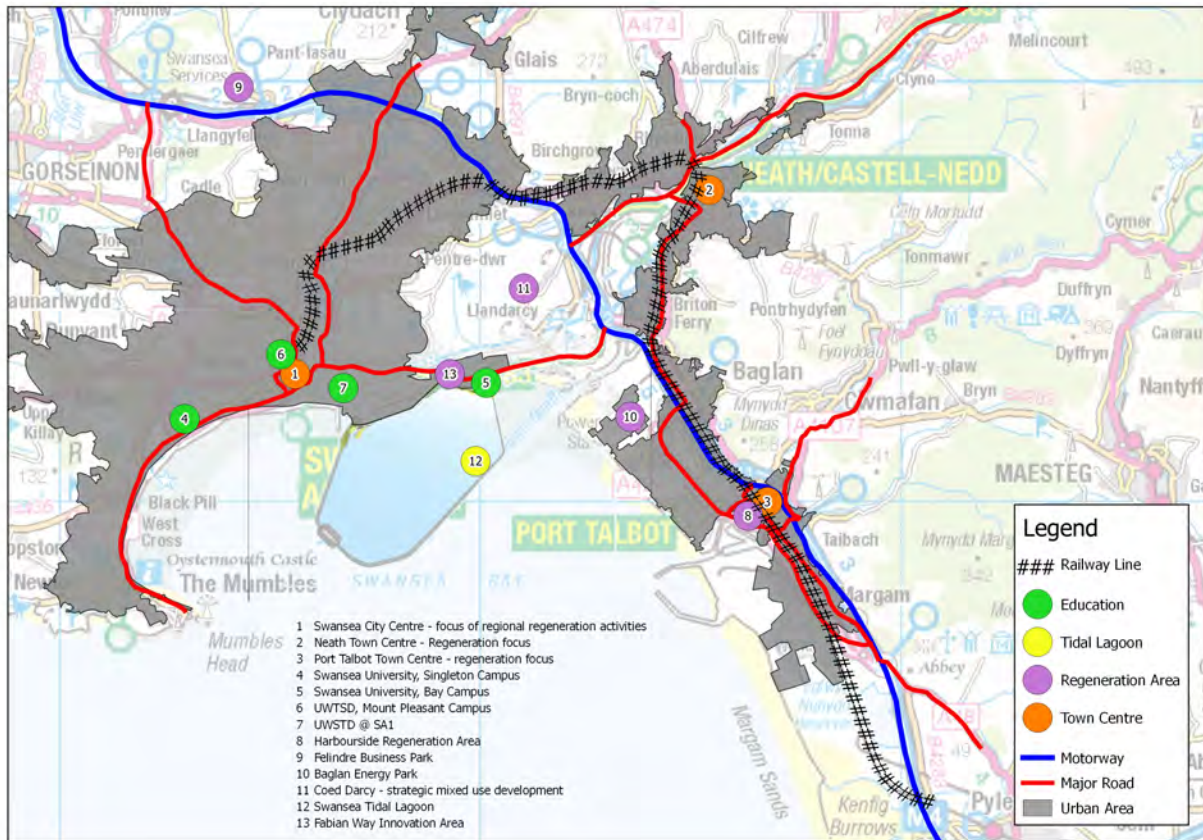
**3.4.14** Mae'n bosibl y gallai nodweddion morol hanesyddol anhysbys a nodweddion archaeolegol ar y tir fod wedi'u lleoli yn ardal Bae Baglan, ac o ystyried natur gorslyd y pridd gwaelodol, gallai deunyddiau organig fod wedi cael eu cadw yn yr ardal hon. Mae posibilrwydd hefyd y gellid dod ar draws tystiolaeth balaeoamgylcheddol gynhanesyddol arwyddocaol a allai effeithio ar natur, cwmpas ac ymarferoldeb unrhyw ddatblygiad. O ganlyniad, yn dibynnu ar natur datblygiad arfaethedig, gall fod angen cwblhau gwerthusiad archaeolegol cyn penderfynu ar unrhyw gais cynllunio.

## 3.5 Cyfleoedd

**3.5.1** Mae Bae Baglan mewn lleoliad strategol yn agos iawn at brif lwybrau trafndiaeth, ac mae modd ei gyrraedd yn hwylus ar y ffordd a'r rheilffordd, gan gynnwys cludiant cyhoeddus. Mae'r safle mewn lleoliad canolog yn Ninas-Ranbarth Bae Abertawe, ac mae ei agosrwydd i safleoedd adfywio allweddol eraill a chanolfannau economaidd yn golygu ei fod yn lleoliad delfrydol ar gyfer datblygiadau cyflogaeth newydd. Mae Ffigur 3.7 yn dangos lleoliad y safle mewn perthynas â chysylltiadau trafndiaeth a chanolfannau a safleoedd eraill arwyddocaol.



Ffigur 3.7 Safleoedd Allweddol Bae Abertawe



### Trafnidiaeth a Hygyrchedd

**3.5.2** Mae'r safle wedi'i leoli mewn ardal lle mae galw uchel yn y farchnad, ac mae ganddo fynediad da i'r rhwydweithiau ffyrdd a nwyddau strategol, gan gynnwys prif lein y rheilffordd, yr A48 a choridor yr M4, a daeth gwelliannau pellach yn sgîl cwblhau Ffordd yr Harbwr ym Mhort Talbot. Yn fwy lleol, ceir mynediad ar y ffordd o'r B4286 (Seaway Parade) sy'n cysylltu â'r A48 yn y de ac yn uniongyrchol o ffordd ddeuol yr A48 yn Llansawel yn y gogledd. Mae'r seidinau rheilffordd sy'n gysylltiedig â'r brif lein yn Llansawel mewn lleoliad canolog ar y safle, fel bod modd i ddatblygiadau newydd gael eu cysylltu â'r rhwydwaith rheilffyrdd.

**3.5.3** Mae gan y safle gysylltiadau cludiant cyhoeddus da, gan fod gwasanaethau bws cyson ar hyd y Rhodfa Ganolog / Ffordd Brunel, a gorsafodd rheilffordd yn Llansawel yn y gogledd a Baglan yn y de.

### Seilwaith

**3.5.4** Mae gan y safle cyfan eisoes y seilwaith angenrheidiol, gan gynnwys gwasanaethau dŵr, carthffosiaeth, trydan, nwy a thelathrebu, gan fod cyfnod cyntaf Parc Ynni Baglan wedi cynnwys yr ystod lawn o wasanaethau angenrheidiol i gyflawni ei weithrediadau.

## 3 . Dadansoddiad

### Cysylltiadau Prifysgol a Choleg

**3.5.5** Mae Campws newydd Prifysgol Abertawe yn y Bae, ar Ffordd Fabian, a champws arfaethedig Prifysgol Cymru y Drindod Dewi Sant yn SA1, Abertawe, ynghyd â chysylltiadau â cholegau lleol eraill, yn arwain at gyfle i greu cysylltiadau masnachol a busnesau deilliedig, y mae rhai ohonynt eisoes wedi ymsefydlu ym Mae Baglan (gweler isod).

**3.5.6** Mae'r Astudiaeth Asesiad Economaidd a Darpariaeth Tir Cyflogaeth (PBA)<sup>(14)</sup> yn rhoi'r trosolwg canlynol o economi Castell-nedd Port Talbot: *'Gyda gwell sgiliau mae'r economi'n debygol o symud i sectorau uwch seiliedig ar wybodaeth. Mae sbardunau tyfiant pellach yn dod ar ffurf campws newydd i Brifysgol Abertawe sy'n cael ei leoli yn y fwrdeistref, safleoedd cyflogaeth ym Mae Baglan, a'r Parc Ynni, yn ogystal â gwell mynediad i safleoedd cyflogaeth, gyda bod cwblhau'r FfDdY (Ffordd yr Harbwr) ar y gorwel [bellach wedi'i gwblhau]. Mae manteisio ar le yng Nghanolfan Arloesedd Baglan ym Mharc Ynni Baglan yn ein calonogi bod modd cefnogi swyddi gwerth uwch sy'n seiliedig ar wybodaeth yn yr ardal, gydag ymyrraeth y sector cyhoeddus...'*

**3.5.7** Mae Campws Gwyddoniaeth ac Arloesedd Prifysgol Abertawe bellach wedi ymsefydlu ar Ffordd Fabian. Gwelir y datblygiad fel un arwyddocaol o ran cyflawni dyheadau ac egwyddorion allweddol twf sosio-economaidd yn y rhanbarth, a gweithredu fel cyfrannwr o bwys i'r economi wybodaeth drwy ddarparu campws arloesedd lle gellir integreiddio addysg uwch ac ymchwil a datblygu yn llawn.

**3.5.8** Mae'r campws newydd, a agorodd yn 2015, yn cynnwys nifer o gyfleusterau gan gynnwys Cyfleuster Gweithgynhyrchu a Chanolbwynt Arloesedd. Y cysyniad y tu ôl i hyn yw bod busnesau presennol fel Tata Steel a Rolls Royce yn cael presenoldeb ar y safle. Yn ogystal â hyn mae adeilad Busnes ac Economeg a nifer o gyfleusterau academiaidd 'cefnogol' megis y Neuadd Fawr (lleoliad i ddarlithoedd a chynadleddau) a Chanolfan Dysgu ac Adnoddau. Mae gan y Brifysgol arian hefyd ar gyfer Sefydliad Ymchwil Diogelwch Ynni (ESRI), a fydd hefyd yn gartref i'w Phrosiect SPECIFIC - menter ar y cyd (ar gelloedd ffotofoltaidd) rhwng y Brifysgol a Tata Steel.

**3.5.9** Rhagwelir y bydd Campws y Brifysgol yn sbarduno galw pellach am ofod Dosbarth B<sup>(15)</sup>, ac mae hyn eisoes wedi cychwyn gyda Chanolfan Arloesedd Bae Baglan a datblygiad Ymchwil a Datblygu yng Nglannau'r Harbwr. Bydd dyrannu tir digonol ar gyfer defnyddiau B a heblaw B ym Mharc Ynni Baglan yn caniatáu i'r safle a'r ardal gyfan elwa o'r manteision a ddaw yn sgîl datblygiad y Brifysgol. Gall y safle adeiladu hefyd ar nifer o fentrau eraill cyfredol ac arfaethedig, gan gynnwys cyfleuster ymchwil presennol Prifysgol De Cymru ac Ysgol Adeiladwaith ac Amgylchedd Adeiledig Coleg Castell-nedd Port Talbot. Hefyd anogir cysylltiadau â chyflogwyr eraill pwysig ac â phrosiect cymdogol Coed Darcy.

14 Asesiad Economaidd a Darparu Tir Cyflogaeth ar gyfer Abertawe a Chastell-nedd Port Talbot (2012) - Peter Brett Associates.

15 Gorchymyn Cynllunio Gwlad a Thref (Dosbarthiadau Defnydd) 1987 (fel y'i newidiwyd).

### Sectorau Targed

**3.5.10** Mae'r dystiolaeth yn amlygu lefelau isel o weithgaredd economaidd a chyfraddau diweithdra uchel ymhlith poblogaeth oedran gwaith Castell-nedd Port Talbot yn ystod y blynyddoedd diwethaf, sy'n arwydd o weithlu na fanteisiwyd arno i raddau cymharol. Nod Strategaeth y CDLI felly yw gwyrddroi'r tueddiad hwn a chynyddu cyfraddau gweithgaredd economaidd a lleihau lefelau diweithdra yn unol ag ymyriadau arfaethedig ehangach y Cyngor. Mae hyn, o'i gyfuno â'r ffaith bod y cenedlaethau iau yn cyflawni safonau addysg uwch na chenedlaethau blaenorol, yn creu potensial ar gyfer twf yn y sectorau uwch seiliedig ar wybodaeth.

**3.5.11** Mae Castell-nedd Port Talbot hefyd yn cynnwys gweithlu medrus, coler las yn bennaf, a nifer sylweddol o swyddi yn y sector gweithgynhyrchu sy'n colli tir. Y cyngor a roddir, felly, yw y dylid creu cysylltiad ag elfen ymchwil a datblygu campysau Prifysgolion Abertawe a Morgannwg er mwyn annog arallgyfeirio sgiliau a thwf yn y sector gweithgynhyrchu uwch a deunyddiau. Bernir y gall hyn atal a hyd yn oed wyrddroi'r colli swyddi yn y sector gweithgynhyrchu, a chreu swyddi gweithgynhyrchu hynod fedrus, yn arbennig yn y sector peirianeg uwch.

**3.5.12** Bydd pwysigrwydd y sector ynni hefyd yn cynyddu yn ystod cyfnod y Cynllun, wrth i'r economi ymdrechu i ymateb i her yr agenda carbon isel a chyflawni mwy o sicrwydd o ran ynni. Mae rhanbarth De-orllewin Cymru yn cynnwys adnoddau naturiol sylweddol y manteisiwyd arnynt, a bydd hynny'n parhau. Gall y ffocws ar economi carbon isel, ynghyd â phrosiectau ynni adnewyddadwy sylweddol o fewn y rhanbarth, megis Lagŵn Llanw Bae Abertawe, helpu i sicrhau buddsoddiad a thwf yn y sector hwn.

**3.5.13** Mae'n bwysig felly bod darpariaeth ar gyfer tir digonol ac addas ar gyfer gofod defnydd B a gofod defnydd heblaw B yn nyraniad Parc Ynni Baglan, er mwyn caniatáu i'r cyfryw sectorau ffynnu.

### Trin Gwastraff

**3.5.14** Mae datblygiadau ym myd technoleg a chyflwyno deddfwriaeth, polisïau ac arferion newydd yn golygu nad yw llawer o gyfleusterau rheoli gwastraff / adennill adnoddau modern yn edrych yn wahanol i unrhyw adeilad diwydiannol arall ar y tu allan, ac ar y tu mewn maent yn cynnwys prosesau diwydiannol neu gynhyrchu ynni nad ydynt yn wahanol i lawer o brosesau diwydiannol modern eraill o ran eu gweithrediad neu eu heffaith. O'r herwydd, bernir bod llawer o safleoedd cyflogaeth 'diwydiant cyffredinol' defnydd tir dosbarth B2 presennol yn lleoliadau addas ar gyfer y genhedlaeth newydd o gyfleusterau trin gwastraff oddi mewn i adeiladau.

**3.5.15** Er bod posibilrwydd i ddatblygiad cysylltiedig â gwastraff ddigwydd ar unrhyw safleoedd cyflogaeth B2 a restrwyd o dan Bolisïau EC1 ac EC2 yn y CDLI, nodwyd Bae Baglan fel un o dri lleoliad a ffafrir fel rhai y cyfeirir cynigion ar gyfer cyfleusterau trin gwastraff newydd oddi mewn i adeiladau atynt.

**3.5.16** Gall cyfleusterau oddi mewn i adeiladau gynnwys compostio mewn llestr, triniaeth thermol yn cynnwys hylosgi gan adennill ynni, pyrolysis, nweyddio, treuliad anaerobig, triniaeth fecanyddol a biolegol a chyfleusterau ailgylchu deunyddiau.



## 3 . Dadansoddiad

**3.5.17** Mae'r safle'n cynnig tir sydd ar gael, seilwaith safle da, agosrwydd at yr M4/y rhwydwaith ffyrdd strategol a phosibiliadau o ran cyd-leoli cyfleusterau ynni o wastraff a defnyddiau tir eraill sy'n defnyddio ynni. Mae'r tir sydd ar gael yn darparu ystod o leiniau gwahanol faint a fydd, gyda'i gilydd, yn ddigonol i ddarparu ar gyfer yr anghenion trin gwastraff oddi mewn i adeiladau a ragwelir yn y dyfodol ac anghenion pob math arall o dwf cyflogaeth a ragwelir dros gyfnod y Cynllun.

### **Parth Menter Glannau Port Talbot**

**3.5.18** Mae sefydlu Parth Menter Glannau Port Talbot wedi arwain at ddarparu nifer o fanteision pwysig ar gyfer busnesau sy'n ymleoli ym Mharc Ynni Baglan (gweler Adran 2.2).

### 4 Gweledigaeth a Strategaeth

#### 4.1 Gweledigaeth ac Amcanion y CDLI

**4.1.1** Mae Gweledigaeth y CDLI yn cyflwyno dyheadau'r Cyngor ar gyfer holl ardal y Fwrdeistref Sirol yn ystod cyfnod y Cynllun (2011-2026). Mae'r Weledigaeth yn ymgorffori dyheadau ar gyfer safle Bae Baglan ac yn dangos sut mae hyn yn cydweddu â'r dull gweithredu a ddefnyddir ar gyfer yr ardal gyfan ac yn ei lywio.

##### Gweledigaeth y CDLI

Bydd harddwch naturiol a phwysigrwydd amgylcheddol glannau Castell-nedd Port Talbot ac ardal coridor yr arfordir yn cael eu hamddiffyn a'u cadw, tra bod ardaloedd a ddatblygwyd yn y gorffennol, rhai nad ydynt yn cael eu defnyddio'n ddigonol a rhai diolwg a fu gynt yn ddiwydiannol neu'n fasnachol yn cael eu hailddatblygu, gan drawsnewid swyddogaeth a golwg y strïbed arfordirol cyfan.

Bydd safleoedd allweddol yng nghanol Port Talbot, Bae Baglan, Coed Darcy a Champws Gwyddoniaeth ac Arloesedd Prifysgol Abertawe, ynghyd â chysylltiadau trafniadaeth a chyfathrebu da, sy'n gwella, yn yr ardal, yn helpu i ddarparu economi gystadleuol, seiliedig ar wybodaeth. Bydd aneddiadau newydd a rhai sydd wedi ehangu yn darparu tai cynaliadwy a chyflogaeth i ddiwallu anghenion cymunedau lleol a'r ardal ehangach.

Bydd ardaloedd gwledig y Fwrdeistref Sirol a chymunedau'r cymoedd yn cael eu cynnal a'u hadfywio trwy annog gweithgaredd economaidd newydd a'i ehangu, trwy ddarparu ar gyfer cyflogaeth gynaliadwy ar raddfa fach, gan gynnwys mentrau twristiaeth sy'n manteisio ar lwyddiannau a gafwyd eisoes, megis y cyrchfannau twristiaeth strategol ym Mharc Margam a Chwm Afan.

Gwneir yn fawr o fanteision adnoddau naturiol, a chaiff y dreftadaeth ddiwylliannol, hanesyddol a naturiol ei chynnal a'i gwella. Hybir twf economaidd a chydlyniant cymunedol trwy grynhoi datblygiad mewn ardaloedd allweddol er mwyn darparu manteision i'r cefnwlod o'u hamgylch.

**4.1.2** Elfennau allweddol gweledigaeth y CDLI sy'n berthnasol i Fae Baglan yw:

- Y dyhead i drawsnewid swyddogaeth a gwedd y strïbed arfordirol trwy ailddatblygu ardaloedd a fu gynt yn ddiwydiannol, ochr yn ochr ag amddiffyn a diogelu ardaloedd o harddwch naturiol a phwysigrwydd amgylcheddol;
- Y dyhead i ddarparu economi gystadleuol, seiliedig ar wybodaeth trwy ddatblygu safleoedd allweddol, yn cynnwys Bae Baglan, a manteisio ar gysylltiadau trafniadaeth a chyfathrebu da; a'r
- Dyhead i fwyafu'r manteision sy'n deillio o adnoddau naturiol, ochr yn ochr â chefnogi a gwella'r dreftadaeth ddiwylliannol, hanesyddol a naturiol.

## 4 . Gweledigaeth a Strategaeth

### Amcanion y CDLI

**4.1.3** Troswyd gweledigaeth y CDLI yn ystod o amcanion er mwyn sicrhau bod strategaeth a pholisïau'r Cynllun yn gweithio tuag at ei gyflawni. Amcanion y CDLI sy'n fwyaf perthnasol i Fae Baglan yw:

**OB 11:** Hybu ac amddiffyn portffolio amrywiol o dir cyflogaeth a chyfleoedd cyflogaeth i ddiwallu anghenion trigolion a busnesau a sbarduno twf economaidd.

**OB 12:** Gwella a chryfhau sylfaen economaidd Castell-nedd Port Talbot er mwyn cynyddu gweithgaredd economaidd, lleihau'r gyfradd ddiweithdra yn unol â chyfartaledd Cymru, a gwrthweithio rhai o effeithiau'r gostyngiad yn y boblogaeth oedran gwaith.

**OB 15:** Cadw tirluniau pwysig Castell-nedd Port Talbot, ei hardaloedd cefn gwlad, ei harfordir sydd heb ei ddatblygu, safleoedd pwysig o ran bywyd gwylt, cynefinoedd a geoamrywiaeth, gan sicrhau bod datblygiadau ar draws y Fwrdeistref Sirol yn parchu pob tirlun ac yn cyfyngu gymaint â phosib ar yr effeithiau niweidiol.

### Strategaeth y CDLI

**4.1.4** Arweiniodd ystyried y weledigaeth a'r amcanion at Strategaeth Datblygu gyffredinol y CDLI, sef:

Hwyluso twf yng Nghastell-nedd Port Talbot, gan ganolbwyntio ar goridor yr arfordir, ochr yn ochr ag adfywio cymunedau'r cymoedd.

**4.1.5** Mae'r Fwrdeistref Sirol wedi'i rhannu'n ofodol, felly, ac mae Bae Baglan wedi'i leoli yn 'Ardal Strategaeth Coridor yr Arfordir'. Yng nghyswllt coridor yr arfordir, ystyr y strategaeth yw:

- **Canolbwyntio datblygiad ar hyd coridor yr arfordir ac yn ardaloedd trefol Castell-nedd a Phort Talbot, gan gydnabod rôl bwysig yr aneddiadau hynny yn y cyd-destun ehangach;**
- **Gwneud yn fawr o fanteision diddordeb y farchnad ar hyd coridor yr arfordir, a sbarduno twf trwy ddarparu safleoedd cyflogaeth strategol ac ardaloedd adfywio strategol.**



## 4 . Gweledigaeth a Strategaeth

**4.1.6** O ganlyniad mae Bae Baglan wedi'i nodi fel Safle Cyflogaeth Strategol yn y CDLI, gan ei fod yn ddatblygiad sylweddol sy'n hollbwysig er mwyn cyflawni gweledigaeth y CDLI. O'r herwydd fe'i gwelir fel safle sydd â rôl ehangach yn y gwaith o wella ffyniant economaidd y rhanbarth cyfan, trwy weithredu fel catalydd ar gyfer twf yn y dyfodol.

### 4.2 Y Weledigaeth ar gyfer Bae Baglan

**4.2.1** Yn dilyn ymlaen o weledigaeth ac amcanion y CDLI, nodir y canlynol yn weledigaeth ar gyfer Bae Baglan:

#### Y Weledigaeth ar gyfer Bae Baglan

Trawsnewid swyddogaeth a gwedd ardal Baglan, ochr yn ochr â chadw ei harddwch naturiol a'i nodweddion amgylcheddol bwysig, gan ddenu busnesau a fydd yn helpu i ddarparu economi ranbarthol gystadleuol, seiliedig ar wybodaeth.

**4.2.2** Ar sail y weledigaeth honno, ceir yr amcanion canlynol ar gyfer Bae Baglan:

- Ailddatblygu gweddill yr ardaloedd tir llwyd ym Mae Baglan at safon uchel o ddylunio, tirweddu a gwedd;
- Diogelu'r ardaloedd naturiol presennol o ran traeth, twyni tywod, morfa heli a chynefinoedd eraill; a
- Datblygu economi leol gystadleuol gwerth uchel, uwch-dechnolegol, sy'n seiliedig ar wybodaeth.

### 4.3 Y Strategaeth ar gyfer Bae Baglan

**4.3.1** Er mwyn cyflawni'r amcanion a amlinellwyd uchod, gellir mynegi'r strategaeth gyffredinol fel a ganlyn:

#### Y Strategaeth ar gyfer Bae Baglan

Datblygu safle cyflogaeth strategol sy'n gynaliadwy ac wedi'i integreiddio'n dda, ac yn cynnwys llety busnes ansawdd uchel a chyfleoedd cyflogaeth a fydd yn ychwanegu at dwf economaidd y Ddinas-Ranbarth ehangach.

**4.3.2** Egwyddorion tywys y Fframwaith Datblygu, felly, yw:

- Adfywio'r holl ardaloedd tir llwyd sy'n weddill ym Mae Baglan;
- Creu safle deniadol, o bwysigrwydd rhanbarthol, sy'n cael ei arwain gan gyflogaeth, gyda'r nod o gynnal economi seiliedig ar wybodaeth;

## 4 . Gweledigaeth a Strategaeth

- Creu datblygiad hygyrch, cynaliadwy, sydd wedi'i integreiddio â'r rhwydwaith mynediad a'r seilwaith presennol;
- Darparu digon o dir sy'n addas ar gyfer gofod dosbarth B a defnyddiau heblaw dosbarth B, er mwyn darparu ar gyfer ystod eang o ddefnyddiau cyflogaeth;
- Creu datblygiad a luniwyd i ddarparu ar gyfer ystod o fathau a meintiau o unedau cyflogaeth er mwyn diwallu angen rhanbarthol;
- Gwahanu defnyddiau tir yn fras ar y safle, gan gadw digon o hyblygrwydd i fedru datblygu wrth i amgylchiadau a grymoedd y farchnad newid; a
- Sicrhau digon o le i ddarparu ar gyfer angen a nodwyd am gyfleusterau trin gwastraff oddi mewn i adeiladau.

**4.3.3** Mae'r egwyddorion tywys hyn yn cydweddu â Strategaeth Adfywio Economaidd Dinas-Ranbarth Bae Abertawe (2013-2030), sy'n ceisio sicrhau bod sectorau arloesedd a gwybodaeth yr economi yn y rhanbarth yn tyfu, gyda Bae Baglan yn safle allweddol ar gyfer cyflawni. Mae hefyd yn gysylltiedig â gweledigaeth Llywodraeth Cymru, sef '*economi yng Nghymru a seiliwyd ar gryfder a sgiliau ei phobl*'<sup>(16)</sup> sy'n canolbwyntio ar yr economi wybodaeth, sydd â chysylltiadau agos â phrifysgolion a seilwaith ymchwil. Bydd Ymchwil a Datblygu yn chwarae rhan bwysig yn y gwaith o symbylu arloesedd, sy'n sbardun allweddol ar gyfer twf economaidd.

### 5 Y Fframwaith Datblygu

**5.0.1** Gan roi sylw i'r amrywiol ardaloedd sydd ar gael ar gyfer datblygu a'r cyfyngiadau sy'n bodoli mewn gwahanol rannau o'r safle, paratowyd fframwaith datblygu newydd a fydd yn berthnasol i Barc Ynni Baglan yn ei gynswth, gan nodi'r is-ardaloedd, y mathau o ddatblygiad a ragwelir, a'r canllawiau dylunio a ddefnyddir. Mae hyn yn cyfeirio at Fframwaith Dylunio Trefol Parc Ynni Baglan<sup>(17)</sup>, Fframwaith Datblygu Bae Baglan a baratowyd ar ran SMDL<sup>(18)</sup>, a fersiynau blaenorol o'r CCA hwn<sup>(19)</sup>.

#### 5.1 Egwyddorion Dylunio



**5.1.1** Yn gyffredinol, fel y disgrifiwyd uchod, bu Parc Ynni Baglan yn destun amrywiaeth o ddulliau gweithredu o ran dylunio, cynllun a gwaith pensaernïol, a hynny o ganlyniad i amgylchiadau hanesyddol y gwahanol ardaloedd. Fodd bynnag, pennir prif gymeriad cyffredinol yr ardal gan y dull dylunio a ddefnyddiwyd yng nghyfnod cyntaf datblygiad Parc Ynni Baglan, sydd

wedi creu datblygiad parc cyflogaeth cydlynus, deniadol, sydd ag amgylchedd o ansawdd uchel gyda chysylltiadau trafniadaeth a mynediad ardderchog. Datblygwyd y Parc Ynni yn unol â'r egwyddorion dylunio a nodwyd yn y Fframwaith Dylunio Trefol (2003)<sup>(20)</sup>

**5.1.2** Pennir cymeriad cyffredinol y Parc Ynni gan y fframwaith gofodol sy'n troi o gwmpas y Rhodfa Ganolog. Mae'r gwaith plannu strategol sy'n gysylltiedig â meingefn y brif ffordd yn estyn i'r lleiniau datblygu i greu sribed tirweddu hael, deniadol sy'n rhedeg trwy'r safle, gan gysylltu'r lleiniau. Mae'r sribed tirweddu'n ehangach yn adran ddeheuol y parc i ymgorffori'r pyllau teneuo yn ymyl y Ganolfan Arloesedd a'r Ganolfan Solar, a chysylltu â thirweddu seilwaith yr M4. Darperir amrywiaeth yn yr adran ogleddol lle mae Nant Baglan yn croesi'r safle ac mae'r dirwedd strategol a'r lleiniau'n creu dolen gyswilt ddeniadol ag Afon Nedd.

**5.1.3** Yn rhan ddeheuol y parc mae llinellau'r adeiladau wedi'u gosod i derfynu golygfeydd, i ddarparu pwyntiau ffocws, ac i greu cymeriad gofodol cryf ar hyd y ffordd. Mae hyn yn creu rhythm o ofodau ar draws y safle. Ceir wynebluniau amlwg mewn mannau allweddol. Ar hyd y Rhodfa Ganolog mae'r adeiladau'n rhan o'r dirwedd, ac yn creu argraff dwysedd isel. Ar leiniau sy'n bellach o feingefn y brif ffordd, gosodwyd llinell yr adeiladau fel bod yr wynebluniau'n nes ac yn terfynu golygfeydd o'r brif ffordd, gan greu datblygiad mwy dwys.

17 Fframwaith Dylunio Trefol Parc Ynni Baglan: Wyn Thomas Gordon Lewis (Mawrth 2003).

18 Fframwaith Datblygu Bae Baglan (Savills 2013).

19 Canllaw Cynllunio Atodol: Fframwaith Datblygu Bae Baglan (DRAFFT - Mawrth 2016).

20 Fframwaith Dylunio Trefol Parc Ynni Baglan: Wyn Thomas Gordon Lewis (Mawrth 2003).



## 5 . Y Fframwaith Datblygu

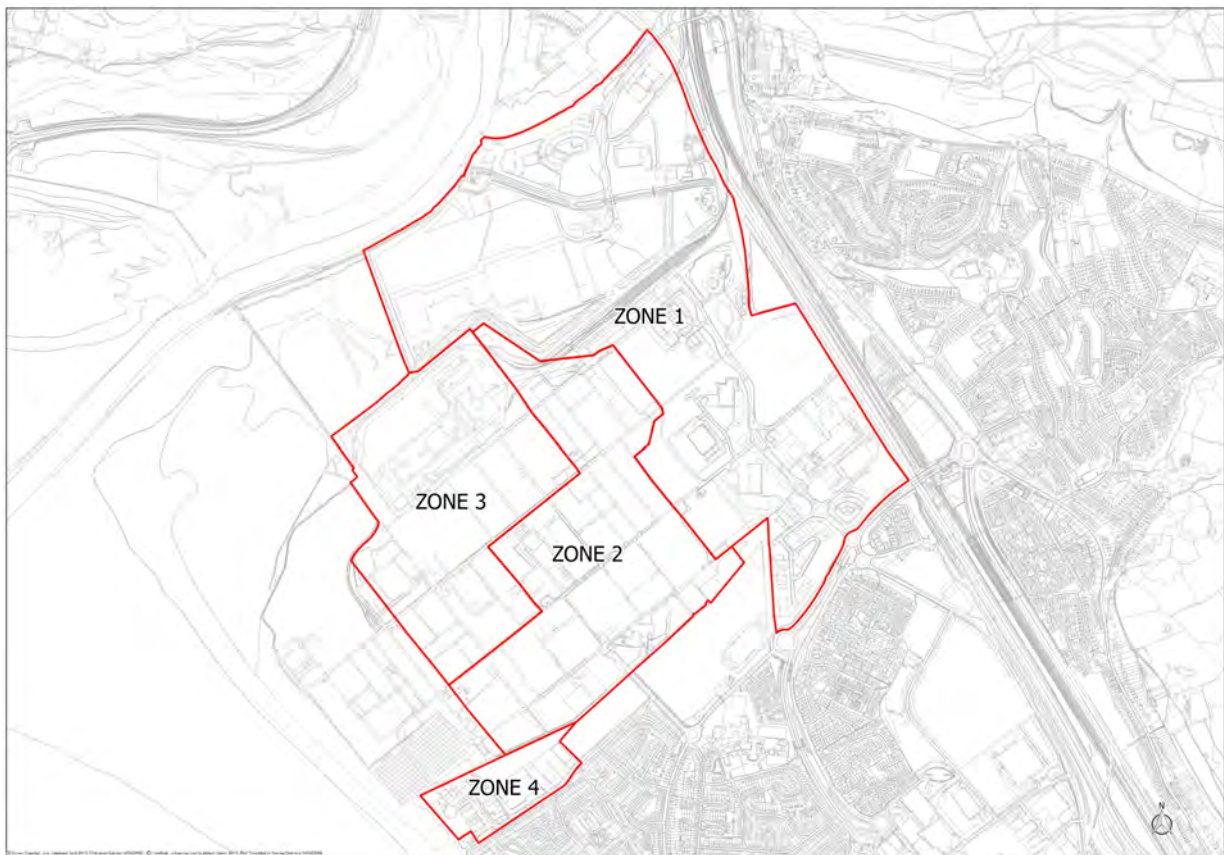
**5.1.4** Yn gyffredinol, y bwriad yw parhau i ddefnyddio'r dull dylunio a fabwysiadwyd ar gyfer y Parc Ynni ar gyfer gweddill yr ardaloedd sydd heb eu datblygu ym Mae Baglan, gan roi sylw i'r gofynion amrywiol a geir yn yr ardaloedd hynny a'u cyfyngiadau a'u cymeriad presennol. Mae'r Prif Gynllun (Ffigur 5.2) yn dangos mynediad ffyrdd, llwybrau cerdded a beicio a choridorau gwyrdd cysylltiedig. Aliniadau dangosol yn unig yw'r rhain: bydd aliniad terfynol llwybrau, eu lled a'r canllawiau o ran dylunio tirwedd yn dibynnu ar gyfyngiadau safle a natur y cynigion datblygu manwl a ddaw i law.

### 5.2 Dull Gweithredu ar sail Parthau

**5.2.1** Rhannwyd Parc Ynni Baglan yn bedwar parth at ddibenion y Fframwaith Datblygu (gweler Ffigur 5.1). Ni fwriedir i'r ffiniau a nodwyd fod yn rhai terfynol, a gallent symud wrth i gynnydd gael ei wneud. Yn y cyfnod hwn, fodd bynnag, mae'r ffiniau'n dangos sut gellid trefnu defnyddiau ar y safle. Bydd y Cyngor yn mabwysiadu dull gweithredu hyblyg, a bydd pob cais yn cael ei ystyried ar sail ei rinweddau ei hun pan gaiff ei gyflwyno gan y farchnad.

**5.2.2** Bernir bod y dull gweithredu sectoraidd hwn yn caniatáu digon o gwmpas a chyfle i sicrhau cyflenwad digonol o dir cyflogaeth dosbarth B a thir heblaw dosbarth B i gyflawni strategaeth gyffredinol ac amcanion y CDLI. Mae'r dyraniad hefyd yn cynnwys tir a hyblygrwydd digonol i ddiwallu anghenion y sector ynni ac unrhyw gyfleusterau a gwasanaethau ategol sy'n cynnal ac yn cydweddu â rôl a swyddogaeth ehangach Defnyddiau Dosbarth B oddi mewn a'r tu hwnt i oes y CDLI.

Ffigur 5.1 Parthau Fframwaith Datblygu Parc Ynni Baglan



### Y Fframwaith Datblygu: Parth 1

#### Defnyddiau Priodol

**5.2.3** Bernir bod Parth 1 yn lleoliad priodol ar gyfer datblygiad busnes gwerth uchel a diwydiannau seiliedig ar wybodaeth ac arloesedd. Bernir bod yr ardal hon yn gallu cyflawni twf yn y sector gwyddorau bywyd, gan gynnwys fferylleg, biotechnoleg a busnesau technoleg feddygol.

#### Cyfyngiadau

- **Llifogydd** - mae rhan sylweddol o'r parth datblygu hwn yn rhan o barth llifogydd C y MCD, sy'n golygu y byddai datblygiad diwydiannol, cyflogaeth a masnachol fel arfer yn dderbyniol, cyhyd â bod y cynnig wedi'i gyfiawnhau yn unol â'r gofynion a nodwyd yn y TAN (gweler Adran 3.4).
- **Halogi Tir** - gall y mater hwn godi ar rai lleiniau, fel bod angen gwaith lliniaru ar y safle cyn datblygu.
- **Bioamrywiaeth** - mae ardaloedd a rhywogaethau sydd o ddiddordeb bioamrywiaeth yn y parth hwn, a bydd angen rhoi ystyriaeth iddynt mewn unrhyw ddatblygiad. Yn ogystal â'r rhain, nodir yn benodol bod cynefinoedd pwysig mewn ardaloedd o dir sydd heb ei ddatblygu yn rhan ddwyreiniol y parth, yn ymyl yr M4, a rhywogaethau prin o blanhigion, yn arbennig yn yr adran ddwyreiniol hon, ynghyd â lleiniau yn rhan ogleddol y parth. Ceir hyd i ymlusgiaid, adar a rhywogaethau eraill ar draws yr ardal. Bydd angen i gynigion datblygu newydd gael eu cefnogi gan wybodaeth wedi'i diweddarau er mwyn llywio dyluniad datblygiadau newydd ac ymgorffori mesurau i sicrhau bod yr effeithiau posibl ar fuddiannau bioamrywiaeth yn cael eu hosgoi lle bynnag y bo modd, a bod mesurau lliniaru a/neu wneud iawn yn cael eu darparu er mwyn ymdrin yn llawn ag unrhyw effeithiau gweddilliol. Bydd dylunio a chreu coridorau gwyrdd neu ardaloedd ecolegol [fel y nodir ar y Prif Gynllun (Ffigur 5.2)], gan greu cysylltiad ar draws y rhannau o'r safle sydd heb eu datblygu ar hyn o bryd, yn helpu i ddarparu'r cyfryw fesurau lliniaru/gwneud iawn.
- **Materion Priffyrdd** - gall fod gofyn i ddatblygwyr gynhyrchu Asesiad Trafnidiaeth i ddadansoddi effaith eu cynigion ar y rhwydwaith priffyrdd. Mewn rhai achosion, gall fod angen gwelliannau i'r rhwydwaith priffyrdd oddi ar y safle, a gall fod angen i ddatblygwyr gyfrannu at hynny.
- **Archaeoleg** - gallai nodweddion archaeolegol anhysbys fod wedi'u lleoli yn yr ardal. Argymhellir yn gryf ymgynghori'n gynnar â chynghorwyr cynllunio archaeolegol Castell-nedd Port Talbot, Ymddiriedolaeth Archaeolegol Morgannwg Gwent.
- **Asedau Treftadaeth** – mae Doc hanesyddol Brunol a'r tŵr croniadur cysylltiedig wedi'u dynodi'n heneb gofrestredig (mae'r tŵr croniadur hefyd yn adeilad rhestredig). Bydd angen i unrhyw ddatblygiadau yn rhan ogleddol Parth 1 yn lleoliad yr asedau treftadaeth hyn roi sylw i'r effeithiau ar yr heneb gofrestredig/adeilad rhestredig a'u cyd-destun.

## 5 . Y Fframwaith Datblygu

### Dull Dylunio

**5.2.4** Fel y nodwyd yn Adran 3.2 uchod, datblygwyd cyfnod cyntaf Parc Ynni Baglan gan roi ystyriaeth ofalus i faterion dylunio, yn unol â'r Fframwaith Dylunio Trefol<sup>(21)</sup>. Bydd yr egwyddorion hyn yn parhau i gael eu defnyddio ym Mharth 1, yn unol â'r Egwyddorion Dylunio a nodwyd yn Atodiad A. Disgwylir safon uchel o ran cynllun y safle, ei ddyluniad, y gwaith tirweddu a'r ddarpariaeth ar gyfer bioamrywiaeth o fewn y parth hwn, yn unol â'r gofynion hyn.

**5.2.5** Mae mynediad i'r lleiniau datblygu ym Mharth 1 yn debygol o fod ar hyd y Rhodfa Ganolog / Ffordd Brunel (y prif bwyntiau mynediad yw Pwyntiau Mynediad A a B ar y Prif Gynllun: Ffigur 5.2). Mae'r ffyrdd presennol oddi ar y Rhodfa Ganolog yn caniatáu mynediad i leiniau a safleoedd gwag, a dylid uwchraddio'r rhain fel sy'n briodol i ymgorffori strivedi tirweddu hael a llwybrau beicio/cerdded er mwyn parhau â'r dull gweithredu a ddefnyddiwyd ar hyd y Rhodfa Ganolog/Ffordd Brunel. Dylai'r dull gweithredu hwn arwain at ddarparu llwybrau cyhoeddus clir, hygyrch sy'n arwain at Barthau 2 a 3 ac yn cynnig llwybrau cyswllt â Llwybr 4 y Rhwydwaith Beicio Cenedlaethol (NCN) a Llwybr Arfordirol Cymru y tu hwnt. Gwelir y llwybrau dangosol ar y Prif Gynllun.

### Y Fframwaith Datblygu: Parth 2

#### Defnyddiau Priodol

**5.2.6** Bernir bod Parth 2 yn addas ar gyfer defnyddiau B2/B8 mawr a chanolig, gan gynnwys prosiectau buddsoddi mawr iawn a symudol. Bernir bod ffocws ar beirianeg uwch, gweithgynhyrchu a busnesau deunyddiau, adeiladwaith a logisteg yn briodol yma. Gall yr adran hon o'r dyraniad ddarparu lle ar gyfer gweithgaredd a buddsoddi ar raddfa fwy, gan gynnwys yr hyn y gall agosrwydd at Brifysgolion a Cholegau a chysylltiadau â nhw ei sbarduno.

#### Cyfyngiadau

- **Halogi Tir** - bydd angen i ddatblygiad ar y parth hwn roi sylw i'r angen am adfer tir a halogwyd.
- **Bioamrywiaeth** - gwybodaeth gyfyngedig sydd ar gael ar hyn o bryd ynghylch buddiannau bioamrywiaeth parth 2, ond nodwyd bod cynefinoedd pwysig yn gysylltiedig â rhan ogleddol y parth, yn agos at y lein reiffordd, a hefyd cofnodwyd adar bridio, megis Cornchwiglod, yn defnyddio'r lleiniau datblygu ar draws y parth. Bydd angen i gynigion datblygu newydd gael eu cefnogi gan wybodaeth wedi'i diweddarau er mwyn llywio dyluniad datblygiadau newydd ac ymgorffori mesurau i sicrhau bod yr effeithiau posibl ar fuddiannau bioamrywiaeth yn cael eu hosgoi lle bynnag y bo modd, a bod mesurau lliniaru a/neu wneud iawn yn cael eu darparu er mwyn ymdrin yn llawn ag unrhyw effeithiau gweddilliol. Bydd dylunio a chreu coridorau gwyrdd neu ardaloedd ecolegol [fel y nodwyd ar y Prif Gynllun (Ffigur 5.2)], gan greu cysylltiad ar draws y rhannau o'r safle sydd heb eu datblygu ar hyn o bryd, yn helpu i ddarparu'r cyfryw fesurau liniaru/gwneud iawn.



- **Materion Priffyrdd** - gall fod gofyn i ddatblygwyr gynhyrchu Asesiad Trafnidiaeth i ddadansoddi effaith eu cynigion ar y rhwydwaith priffyrdd. Mewn rhai achosion, gall fod angen gwelliannau i'r rhwydwaith priffyrdd oddi ar y safle, a gall fod angen i ddatblygwyr gyfrannu at hynny.
- **Archaeoleg** – gallai nodweddion archaeolegol anhysbys fod wedi'u lleoli yn yr ardal. Argymhellir yn gryf ymgynghori'n gynnar â chynghorwyr cynllunio archaeolegol Castell-nedd Port Talbot, Ymddiriedolaeth Archaeolegol Morgannwg Gwent.

### Dull Dylunio

**5.2.7** Mae'r datblygiadau ar raddfa fwy a ragwelir oddi mewn i gyd-destun mwy agored a helaeth Parth 2, o'u cyfuno â'r ffordd bresennol ar batrwm grid a'r patrwm o wasanaethau a sefydlwyd ar y rhan hon o'r safle, wedi awgrymu ei bod hi'n briodol ystyried dull rhywfaint yn wahanol o ran cynllun y safle yn y lleoliad hwn. Dylai dyluniad yr adeiladau, y deunyddiau a'r gorffeniadau a'r agwedd at fioamrywiaeth adlewyrchu'r canllawiau dylunio sefydledig presennol ym Mharth 1. Eto dylid gwella'r ffyrdd mynediad i gynnwys llwybrau cerdded/beicio oddi mewn i ardaloedd a dirweddwyd yn helaeth er mwyn sicrhau bod coridorau gwyrdd yn treiddio trwy'r ardal, gan greu cysylltiad â Llwybr Arfordirol Cymru a'r Llwybr NCN a chaniatáu mynediad gwell i'r twyni, ardaloedd y traeth a glan yr afon.

**5.2.8** Mae'r prif fynediad o'r ffordd i Parth 2 yn debygol o fod ar hyd y prif fynediad blaenorol i'r gwaith cemegol (h.y. Pwynt Mynediad C ar y Prif Gynllun: Ffigur 5.2), ac mae pwyntiau mynediad eilaidd yn bosibl o'r Rhodfa Ganolog ar hyd Rhodfa Helios (Ffordd Rhif 2) neu Ffordd Rhif 3.

### Y Fframwaith Datblygu: Parth 3 (Y Sector Ynni)

#### Defnyddiau Priodol

**5.2.9** Mae Parth 3 eisoes yn lleoliad ar gyfer prosiectau cynhyrchu ynni, a gallai gynnwys potensial hefyd ar gyfer prosiectau buddsoddi mawr eraill. Mae gorsaf bŵer GE a fferm Solar PV eisoes wedi'u lleoli yn yr ardal hon, a chynigiwyd gorsaf bŵer arall yma. Mae'r safle'n addas i gynnal y sector ynni, gan gynnwys cynhyrchu a defnyddio ynni ac ynni adnewyddadwy, yn ogystal â busnesau sy'n hybu ynni a thechnolegau carbon isel sy'n dod i'r amlwg, a nwyddau a gwasanaethau amgylcheddol. Ni fydd llawer o gynigion cynhyrchu ynni yn syrthio i unrhyw ddsbarth o ddefnydd, er enghraifft, cynlluniau ffotofoltaidd. Nid yw cynigion ar gyfer defnyddiau o'r fath yn cyfrannu, felly, at yr angen a ragwelir gan y CDLI am ddefnyddiau Dosbarth B.

#### Cyfyngiadau

- **Halogi Tir** - bydd angen i ddatblygiad ar y parth hwn roi sylw i'r angen am adfer tir a halogwyd.
- **Bioamrywiaeth** - mae ardaloedd a rhywogaethau sydd o ddiddordeb bioamrywiaeth yn y parth hwn, a bydd angen rhoi ystyriaeth iddynt mewn unrhyw ddatblygiad. Enghraifft nodedig o hyn yw poblogaeth fridio o gornchwiglod sydd â phwysigrwydd

## 5 . Y Fframwaith Datblygu

cenedlaethol, sydd hefyd yn digwydd o fewn y parth hwn ac yn ei ymyl. Cofnodwyd bod y rhywogaeth hwn wedi defnyddio rhai o'r lleiniau yn y parth hwn yn y gorffennol, ynghyd â chynefinoedd yn union y tu allan i'r parth i'r gorllewin a'r gogledd. Ceir hyd hefyd i ymlusgiaid, adar a rhywogaethau eraill ar draws yr ardal. Bydd angen i gynigion datblygu newydd gael eu cefnogi gan wybodaeth wedi'i diweddarau er mwyn llywio dyluniad datblygiadau newydd ac ymgorffori mesurau i sicrhau bod yr effeithiau posibl ar fuddiannau bioamrywiaeth yn cael eu hosgoi lle bynnag y bo modd a bod mesurau lliniaru a/neu wneud iawn yn cael eu darparu er mwyn ymdrin yn llawn ag unrhyw effeithiau gweddilliol. Bydd dylunio a chreu coridorau gwyrdd neu ardaloedd ecolegol [fel y nodwyd ar y Prif Gynllun (Ffigur 5.2)], gan greu cysylltiad ar draws y rhannau o'r safle sydd heb eu datblygu ar hyn o bryd, yn helpu i ddarparu'r cyfryw fesurau lliniaru/gwneud iawn.

- **Materion Priffyrdd** - gall fod gofyn i ddatblygwyr gynhyrchu Asesiad Trafnidiaeth i ddadansoddi effaith eu cynigion ar y rhwydwaith priffyrdd. Mewn rhai achosion, gall fod angen gwelliannau i'r rhwydwaith priffyrdd oddi ar y safle, a gall fod angen i ddatblygwyr gyfrannu at hynny.
- **Archaeoleg** – gallai nodweddion archaeolegol anhysbys fod wedi'u lleoli yn yr ardal. Argymhellir yn gryf ymgynghori'n gynnar â chynghorwyr cynllunio archaeolegol Castell-nedd Port Talbot, Ymddiriedolaeth Archaeolegol Morgannwg Gwent.

### Dull Dylunio

**5.2.10** Cydnabyddir y gall natur rhai mathau o ddatblygiad a ragwelir o fewn y parth hwn gyfyngu ar yr opsiynau dylunio, ond dylai adeiladau gydymffurfio â'r côd dylunio cyffredinol lle bo hynny'n ymarferol. Dylid sicrhau darpariaeth i'r llwybrau mynediad sydd i'w gweld mewn ffurf ddangosol ar y Prif Gynllun redeg ymlaen trwy Barth 3 er mwyn darparu llwybrau cerdded/beicio cyhoeddus sy'n cysylltu â'r traeth/twyni/glan yr afon, fel yr amlinellwyd ar gyfer Parthau 1 a 2 uchod. Bydd angen rhoi ystyriaeth i'r materion bioamrywiaeth a nodwyd uchod wrth ddylunio datblygiadau, yn arbennig ar hyd y ffin orllewinol lle gall uchder fod yn broblem. Mae'r prif fynediad o'r ffordd i'r ardal hon yn debygol o fod ar hyd y prif fynediad blaenorol i'r gwaith cemegol (h.y. Pwynt Mynediad C ar y Prif Gynllun: Ffigur 5.2).

### Y Fframwaith Datblygu: Parth 4 (Endeavour Close)

#### Defnyddiau Priodol

**5.2.11** Mae rhywfaint yn fwy o dir gwag ar gael ym Mharth 4, sy'n debygol o fod yn addas ar gyfer defnyddiau B1 sy'n cydweddu â'r datblygiadau presennol ar Ystâd Ddiwydiannol Endeavour Close.

#### Cyfyngiadau

- **Halogi Tir** - eto gall fod rhai materion halogi yn parhau yn yr ardal hon, a bydd angen rhoi sylw iddynt.

- **Bioamrywiaeth** - mae ardaloedd a rhywogaethau sydd o ddiddordeb bioamrywiaeth o fewn y parth hwn, ac yn union gyfagos ag ef, a bydd angen rhoi sylw iddynt mewn unrhyw ddatblygiad. Nodwyd rhan ogleddol y parth fel ymgeisydd i fod yn Safle Pwysig ar gyfer Cadwraeth Natur (SINC) sy'n cynnal gweddillion glaswelltir arfordirol, poblogaeth fawr o ymlusgiaid ac adar bridio. Bydd angen i unrhyw ddatblygiad newydd gael ei ddylunio'n ofalus ac yn sensitif i gyfyngu cymaint â phosibl ar y niwed i'r ymgeisydd SINC, ac mae'n debygol y bydd angen lliniaru a gwneud iawn am golli cynefinoedd, ynghyd â thrawsleoli'r boblogaeth ymlusgiaid. Mae'n bosibl hefyd y ceir hyd i ymlusgiaid, adar a rhywogaethau eraill mewn mannau eraill yn y parth. Bydd angen i gynigion datblygu newydd gael eu cefnogi gan wybodaeth wedi'i diweddarau er mwyn llywio dyluniad datblygiadau newydd ac ymgorffori mesurau sy'n sicrhau bod yr effeithiau posibl ar fuddiannau bioamrywiaeth yn cael eu hosgoi lle bynnag y bo modd a bod mesurau lliniaru a/neu wneud iawn yn cael eu darparu er mwyn ymdrin yn llawn ag unrhyw effeithiau gweddilliol. Mae'r mesurau gwneud iawn am golli unrhyw gynefinoedd SINC yn debygol o olygu bod mesurau dros ben y dulliau gweithredu safonol hyn yn ofynnol. Ceir manylion pellach ynghylch cynllun gwneud iawn am gynefinoedd yn CCA Bioamrywiaeth y Cyngor.
- **Archaeoleg** – gallai nodweddion archaeolegol anhysbys fod wedi'u lleoli yn yr ardal. Argymhellir yn gryf ymgynghori'n gynnar â chynghorwyr cynllunio archaeolegol Castell-nedd Port Talbot, Ymddiriedolaeth Archaeolegol Morgannwg Gwent.

### Dull Dylunio

**5.2.12** Dylid datblygu'r lleiniau ar raddfa lai sydd ar gael ym Mharth 4 fel eu bod yn cydweddu â datblygiad ardal gyflogaeth bresennol Endeavour Close o ran dylunio, gan adlewyrchu'r busnesau sefydledig, sy'n cynnwys Canolfan Busnes Ifanc Sandfields. Bydd angen rhoi sylw i faterion Bioamrywiaeth fel y nodwyd uchod wrth ddylunio datblygiadau. Mae'n debygol mai'r mynediad mwyaf priodol ar y ffordd i'r ardal hon fydd ar hyd Rhodfa Purcell / Endeavour Close (h.y. Pwynt Mynediad D ar y Prif Gynllun: Ffigur 5.2).

### 5.3 Prif Gynllun Parc Ynni Baglan

**5.3.1** Mae'r Prif Gynllun yn gyffredinol yn ymgorffori'r dull gweithredu uchod ac yn nodi'r canlynol:

- Y pedwar parth datblygu;
- Y prif bwyntiau mynediad a llwybrau;
- Coridorau gwyrdd, ardaloedd ecolegol/parthau clustogi; a
- Llwybrau cerdded a beicio arfaethedig a rhai sydd eisoes yn bodoli.

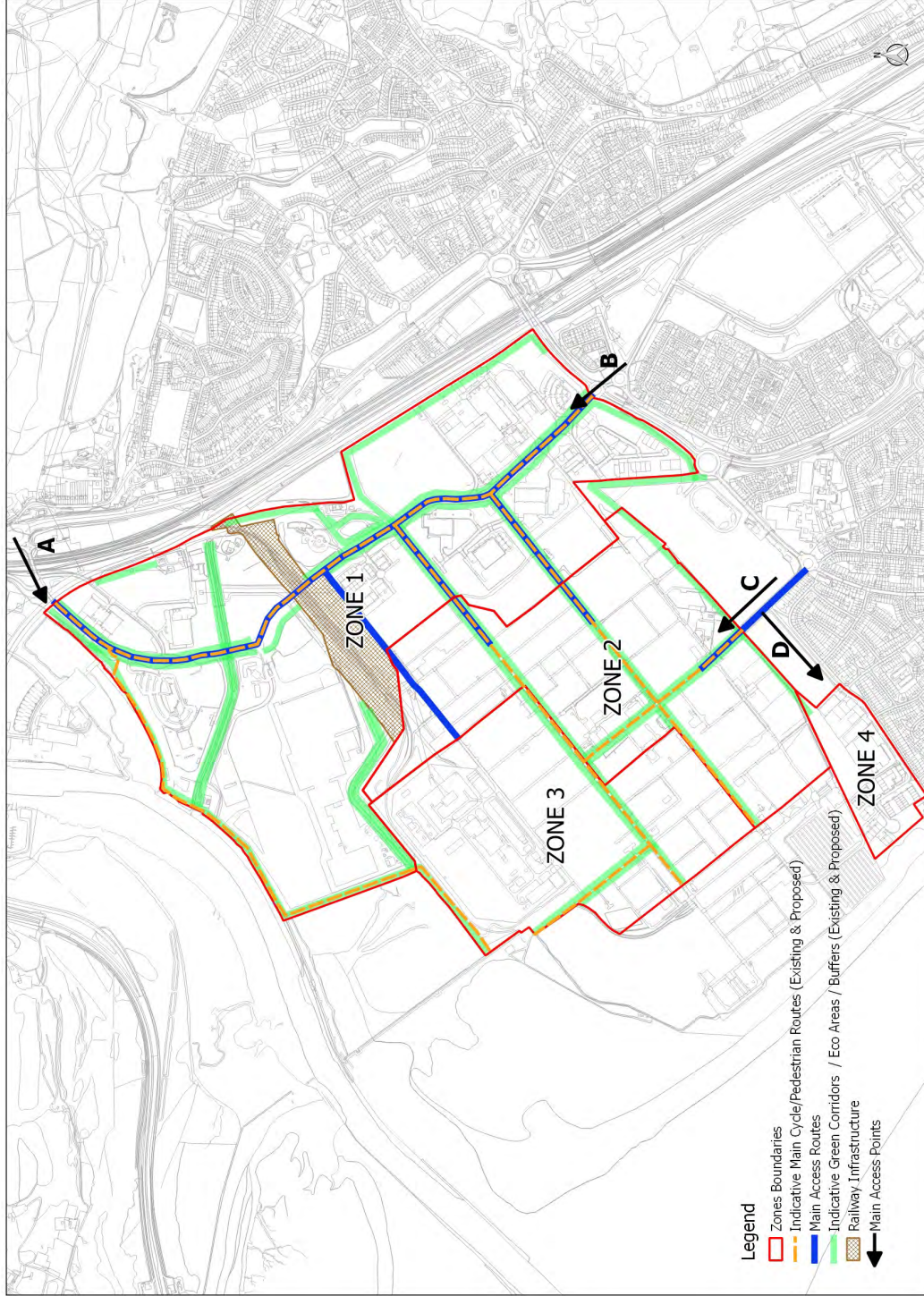
## 5 . Y Fframwaith Datblygu

**5.3.2** Mae'r Prif Gynllun yn adeiladu ar asedau'r safle ac fe'i lluniwyd i sefydlu'r ardal fel datblygiad pwysig defnydd cymysg dan arweiniad cyflogaeth, sy'n cynnwys ystod lawn o ddefnyddiau a gweithgareddau busnes, diwydiannau cynaliadwy, hamdden, adloniant a defnyddiau cymunedol, ynghyd â chyfleusterau, gwasanaethau a seilwaith cysylltiedig. Mae'r safle'n ddigon hyblyg i ddarparu ar gyfer sectorau, diwydiannau neu wasanaethau sefydledig penodol, neu weithgaredd economaidd sbectrwm eang neu sectorau a gweithgareddau sydd heb eu nodi eto.

**5.3.3** Ymhellach, lluniwyd y Prif Gynllun i ddarparu ar gyfer ystod eang o feintiau ac arbenigeddau datblygu, o unedau bychain cychwynnol neu ddeorfeydd ar gyfer busnesau bach, newydd, i ddefnyddwyr sefydledig sydd â'r gofynion mwyaf o ran tir ac eiddo. Bwriedir i hyn ffurfio cyd-destun ar gyfer y cynigion datblygu sy'n dod gerbron ar y safle.



Figur 5.2 Prif Gynllun Parc Ynni Baglan



## 5 . Y Fframwaith Datblygu

### 5.4 Cyfnodau

**5.4.1** Mae graddfa'r safle, ynghyd â'i hygyrchedd a'r defnyddiau arfaethedig, presennol neu amgylchynol yn golygu bod y safle'n addas ar gyfer ystod eang o feddianwyr a gweithgareddau. Bydd presenoldeb gwelliannau i'r seilwaith sylweddol yn awr ac yn y dyfodol hefyd o fantais allweddol o safbwynt ennyn diddordeb y farchnad mewn sectorau economaidd sy'n tyfu.

**5.4.2** Mae datblygiad llwyddiannus Parc Ynni Baglan yn dangos pa mor ddichonadwy a masnachol ddeniadol yw'r safle. Disgwylir y bydd y datblygu ym Mae Baglan yn estyn y tu hwnt i gyfnod y Cynllun, a rhagwelir y bydd 15 hectar o dir gofod B wedi'u datblygu erbyn 2026. Mae hyn yn cyfateb i 37,500 msg o arwynebedd llawr o'i gyfrifo gan ddefnyddio cymhareb lleiniau o 0.25.

**5.4.3** Mae'r tabl a ganlyn yn nodi'r cyfnodau a ragwelir wrth ddatblygu'r safle:

Blynyddoedd 1 i 3	Blynyddoedd 4 i 6	Blynyddoedd 7 i 9	Blynyddoedd 10 i 12	Blynyddoedd 13 i 16
2011/2014	2014/2017	2017/2020	2020/2023	2023/2026
0	9,375 msg	9,375 msg	9,375 msg	9,375 msg

### 6 Asesiad Rheoliadau Cynefinoedd

**6.0.1** O dan y Rheoliadau Cynefinoedd<sup>(22)</sup>, rhaid i unrhyw gynrig a allai effeithio ar safle Natura 2000 ('Safle Ewropeaidd') fod yn destun Asesiad Rheoliadau Cynefinoedd (ARhC) er mwyn sicrhau nad achosir unrhyw effeithiau niweidiol.

**6.0.2** Safleoedd Natura 2000 yw safleoedd a ddynodwyd o dan y Gyfarwydddeb Cynefinoedd naill ai yn Ardaloedd Cadwraeth Arbennig (ACA) ar gyfer eu cynefinoedd a'u rhywogaethau neu Ardaloedd Amddiffyniad Arbennig (AAA) ar gyfer amddiffyn adar. Mae polisi Llywodraeth Cymru hefyd yn gofyn bod safleoedd a restrir o dan gonfensiwn Ramsar 1971 (gwlyptir o bwysigrwydd rhyngwladol) yn cael eu trin yn yr un modd.

**6.0.3** Mae tair ACA yn rhannol oddi mewn i ffiniau Castell-nedd Port Talbot ac amrywiaeth o rai eraill yn y rhanbarth, a gallai cynigion yng Nghastell-nedd Port Talbot effeithio arnynt. Mae posibilrwydd y gallai datblygiadau newydd yng Nghastell-nedd Port Talbot gael effaith ar yr ACAoedd, yn arbennig trwy achosi llygredd aer ychwanegol.

#### Arfarniad Rheoliadau Cynefinoedd y CDLI

**6.0.4** Bu'r CDLI ei hun yn destun ARhC<sup>(23)</sup> a ddaeth i'r casgliad, er na fyddai mwyafrif polisiâu'r Cynllun yn cael effeithiau negyddol ar unrhyw safle Natura 2000, y gallai'r dyraniad datblygu ym Mae Baglan achosi lefelau uwch o ddyddodion nitrogen o ganlyniad i lygredd aer yn ACA Cors Crymlyn. Gan fod y dyraniad yn cynnwys defnyddiau diwydiannol cyffredinol (Dosbarth Defnydd B2) a allai arwain at ddatblygiadau diwydiannol neu wastraff a fyddai'n ffynonellau llygredd aer, gallai hynny gynyddu'r dyddodion nitrogen ac asid yng Nghors Crymlyn. Mae'r llwyth critigol o ran nitrogen eisoes wedi mynd dros y trothwy yng Nghors Crymlyn a gallai unrhyw gynnydd sylweddol yn y dyddodion atal datblygiad rhag mynd rhagddo.

**6.0.5** Yn dibynnu ar natur y cynrig, felly, mae'n debygol y bydd angen ARhC manwl ar gynigion sy'n ymwneud â datblygiad ym Mae Baglan wrth gyflwyno'r cais, a bydd yn ofynnol nad ydynt yn achosi unrhyw niwed i unrhyw safle ddynodedig. Dylai datblygwyr sy'n cynrig cynlluniau yn y lleoliadau hyn, neu eraill sy'n agos at unrhyw ACA, gysylltu â'r adran gynllunio yn gynnar i drafod y gofynion ARhC.

22 Rheoliadau Cadwraeth Cynefinoedd a Rhywogaethau 2010 (Cyfarwydddeb Cynefinoedd y Gymuned Ewropeaidd 92/43/EEC).

23 Arfarniad Rheoliadau Cynefinoedd ar gyfer Cynllun Datblygu Lleol Castell-nedd Port Talbot (CBSCNPT 2013).

# 6 . Asesiad Rheoliadau Cynefinoedd



### 7 Ynni Carbon Isel a Sero

**7.0.1** Yn unol â chanllawiau polisi cenedlaethol, yn 2012 cwblhaodd y Cyngor 'Asesiad Ynni Adnewyddadwy' (AYA), a fu'n archwilio'r potensial i gynhyrchu ynni adnewyddadwy yng Nghastell-nedd Port Talbot.

**7.0.2** Roedd casgliad yr AYA yn amlinellu bod canran y trydan adnewyddadwy sy'n cael ei gynhyrchu yng Nghastell-nedd Port Talbot yn rhagori llawer ar darged y Deyrnas Unedig. Serch hynny, mae'r galw am wres y gellid ei ddiwallu o ffynonellau ynni adnewyddadwy yn sylweddol is na'r targed o 12%. Mewn ymateb i hyn mae Polisi RE2 y CDLI (Ynni Adnewyddadwy ac Ynni Carbon Isel mewn Datblygiadau Newydd) yn ceisio annog cynlluniau newydd i gysylltu â ffynonellau presennol o ynni adnewyddadwy, rhwydweithiau gwresogi ardal ac ymgorffori technoleg carbon isel/sero ar y safle (gan gynnwys technolegau microgynhyrchu).

**7.0.3** Ym mis Mawrth 2010, cynhyrchodd Ove Arup & Partners 'Astudiaeth Dichonoldeb Mapio Gwres a Gwresogi Ardal' i'r Cyngor, gan ddarparu astudiaeth ddichonoldeb lefel uchel i ganfod amcan o'r gwres gwastraff sydd ar gael ym Mhort Talbot a'r cyffiniau, a'r potensial i sefydlu rhwydwaith gwresogi ardal. Nododd yr Astudiaeth fod gan Orsaf Bŵer Nwy GE ym Mharc Ynni Baglan gyflenwad dros ben o ynni gwres, y gellid ei gysylltu â rhwydwaith gwresogi ardal i wasanaethu datblygiadau gerllaw. Nodwyd hefyd y gallai datblygiad pellach ar Barc Ynni Baglan fwydo i unrhyw rwydweithiau gwresogi ardal a sefydlir. Mae rhai o'r cwmnïau yn y Parc Ynni eisoes yn elwa o'r ffaith fod yr orsaf bŵer yn cynnig cyflenwad ynni mwy cynaliadwy.

**7.0.4** O ganlyniad a lle bo hynny'n berthnasol, bydd angen i gynigion datblygu a gyflwynir ar gyfer Bae Baglan gynnwys Asesiad Ynni yn unol â Pholisi RE2 y CDLI. Bydd angen i'r Asesiad ymchwilio i'r posibiladau ar gyfer ymgorffori cyfarpar carbon isel a charbon sero ar y safle, a sefydlu cysylltiadau â ffynonellau ynni adnewyddadwy sydd eisoes yn bodoli. Dylid archwilio hefyd gyfleoedd i gysylltu â rhwydweithiau gwresogi ardal a, lle bo'n briodol, dylid edrych hefyd ar y posibilrwydd o rannu ynni adnewyddadwy gyda'r cyhoedd ehangach. Bydd rhagor o wybodaeth ynghylch yr hyn a ddisgwylir yn yr Asesiadau Ynni hyn ar gael yn CCA Ynni Adnewyddadwy a Charbon Isel y Cyngor.

## 7 . Ynni Carbon Isel a Sero

Canllaw Cynllunio Atodol: Fframwaith Datblygu Parc Ynni Baglan (Hydref 2016)

### 8 Gweithredu a Monitro

**8.0.1** Bydd gweithredu darpariaethau'r CCA hwn yn dibynnu ar ddarparu arian i lenwi bylchau a chydweithrediad perchnogion tir, datblygwyr a phartneriaid i gyflawni datblygiad priodol. Bwriad y CCA yw darparu arweiniad a gwybodaeth i'r preswylwyr, y gymuned, datblygwyr, busnesau a'r Awdurdod Cynllunio Lleol, a bydd yn ystyriaeth bwysig pan gaiff cynigion cynllunio eu hystyried yn yr ardal. Ni fydd cynigion datblygu nad ydynt yn cyfrannu at gyflawni'r amcanion ar gyfer datblygiad cynhwysfawr yr ardal yn dderbyniol, felly.

**8.0.2** Mae disgwyl i bob adeilad a datblygiad newydd fod o safon ddylunio uchel, lle bo hynny'n briodol, gan ddilyn yr Egwyddorion Dylunio a nodwyd yn Atodiad A i'r ddogfen hon. Mae TAN 12, 'Dylunio' yn rhoi arweiniad ac mae Polisi BE1 yn y CDLI hefyd yn cyflwyno'r dull gweithredu a ddefnyddir gan y Cyngor. Bydd cyngor pellach hefyd ar gael o CCA Dylunio'r Cyngor.

**8.0.3** Bydd yr arwynebedd llawr a ddyrannwyd ar gyfer cyflogaeth yn y CDLI yn destun monitro i sicrhau bod amcanion gwaelodol y CDLI yn cael eu cyflawni. I'r perwyl hwn, bernir bod targedau interim ar adegau ar hyd cyfnod y Cynllun yn fodd effeithiol i olrhain cynnydd. Mae fframwaith monitro'r CDLI<sup>(24)</sup> wedi sefydlu targedau interim bob 3 blynedd hyd at 2026, a fydd yn golygu bod modd asesu effaith amgylchiadau economaidd a allai newid yn gyflym yn erbyn gofynion y CDLI, a rhoi cyfrif am unrhyw ddatblygiadau economaidd cadarnhaol, neu negyddol, yn unol â hynny.

**8.0.4** Bydd yr Adroddiad Monitro Blynyddol (AMB) yn fodd i ddata tir cyflogaeth ac arwynebedd llawr gael ei roi yn ei gyd-destun, gyda dadansoddiad cynhwysfawr o'r dangosyddion economaidd a marchnad lafur er mwyn canfod a yw'r CDLI yn cael ei weithredu'n llwyddiannus. Lle na chyrhaeddwyd y targedau ar gyfer darparu datblygiadau cyflogaeth, cynhelir asesiad pellach o'r cyfyngiadau ac amgylchiadau'r farchnad er mwyn pennu'r achosion tebygol. Bydd cynnydd yr arwynebedd llawr ar gyfer cyflogaeth ym Mae Baglan yn cael ei ystyried yn ystod y broses fonitro hon, gan sicrhau, petai'r galw a ragwelir am y safle yn newid, y gellid ymdrin â hynny trwy adolygu'r Cynllun.

**8.0.5** Ymhellach, gall blaenoriaethau a phrosiectau newid yn ystod cyfnod darparu'r datblygiad, wrth i amodau economaidd newid a chyfleoedd newydd godi. O ganlyniad, bydd y CCA hwn yn parhau i gael ei adolygu'n achlysurol i sicrhau ei fod yn dal i ymateb i newid amgylchiadau.

## 8 . Gweithredu a Monitro



### Appendix A Egwyddorion Dylunio

#### A.1 Cynaliadwyedd

**A.1.1** Mae dyletswydd statudol ar Lywodraeth Cymru yng nghyswllt datblygu cynaliadwy, ac adlewyrchir hyn yn *Neddf Llesiant Cenedlaethau'r Dyfodol (Cymru) 2015*, sy'n gosod dyletswydd ar bob corff cyhoeddus yng Nghymru i gyflawni datblygu cynaliadwy. Diffiniad y Ddeddf o ddatblygu cynaliadwy yw *'...y broses o wella llesiant economaidd, cymdeithasol, amgylcheddol a diwylliannol Cymru drwy weithredu, yn unol ag egwyddor datblygu cynaliadwy, gyda'r nod o gyflawni'r targedau llesiant'*. Y diffiniad o egwyddor datblygu cynaliadwy yw sicrhau bod anghenion y presennol yn cael eu diwallu heb beryglu gallu cenedlaethau'r dyfodol i ddiwallu eu hanghenion hwythau.

**A.1.2** Nod datblygiad gwreiddiol Parc Ynni Baglan oedd gosod y safonau uchaf o ran dylunio ac adeiladu, yn unol ag egwyddor datblygu cynaliadwy, er mwyn darparu datblygiad unigryw ar gyfer yr 21ain Ganrif. Y bwriad yw gwreiddio'r dull gweithredu hwn wrth estyn y Parc Ynni yn y dyfodol ar draws ardal ehangach Bae Baglan trwy ddylunio ac adeiladu gofalus, a defnyddio dulliau ymarferol a chost-effeithiol o gyflawni'r nodau hyn.

#### A.2 Lleoli a Dylunio Adeiladau

**A.2.1** Er mwyn sicrhau bod datblygiadau newydd yn ymdrin â materion cynaliadwyedd, yn mynd i'r afael ag achosion newid yn yr hinsawdd ac yn addasu i effeithiau newid yn yr hinsawdd yn awr ac yn y dyfodol, bydd mesurau lliniaru ac addasu effeithiol yn ofynnol. Dylid dylunio datblygiadau i liniaru achosion newid yn yr hinsawdd trwy leiafu carbon ac allyriadau nwyon tŷ gwydr eraill sy'n gysylltiedig â'u dylunio, eu hadeiladu, eu defnydd a'r gwaith o'u dymchwel yn y pen draw. Yn yr un modd, dylid ymgorffori nodweddion sy'n darparu addasiad effeithiol i'r effeithiau a ragwelir yn y dyfodol yn sgîl newid yn yr hinsawdd, a gwydnwch yn eu herbyn.

**A.2.2** Mae'r adran hon yn darparu cyngor pellach ar y gofynion hyn, ac mae gwybodaeth fanylach ar gael yn y 'Canllaw Ymarfer - Cynllunio ar gyfer Adeiladau Cynaliadwy'<sup>(25)</sup>.

## Appendix A . Egwyddorion Dylunio



### Lleoliad Adeiladau

**A.2.3** Wrth ddylunio'r cynllun safle delfrydol ar gyfer llain datblygu, mae angen rhoi ystyriaeth i nodweddion sydd eisoes yn bodoli a thopograffi'r safle. Mae holl ardal gyflogaeth Bae Baglan yn wastad at ei gilydd, ac oddi mewn i Barth 2 (gweler y Prif Gynllun - Ffigur 5.2) mae unrhyw nodweddion sydd eisoes yn bodoli wedi cael ei clirio bron yn gyfangwbl. Fodd bynnag, mae ffyrdd y safle a seilwaith arall yn parhau, wedi'u trefnu mewn patrwm grid oddi mewn i'r parth hwn, ac mae'n debygol y bydd angen cadw hyn, ac y bydd yn batrwm ar gyfer datblygiadau newydd. Oddi mewn i barthau datblygu eraill y safle, bydd angen rhoi sylw i adeiladau, ffyrdd, llwybrau, coridorau gwyrdd a thirweddu sydd eisoes yn bodoli er mwyn gosod y cyd-destun ar gyfer cynllun y safle a lleoliad yr adeiladau oddi mewn i leiniau unigol.

**A.2.4** Oherwydd lleoliad cymharol agored yr ardal yn ymyl y traeth, aber yr afon a'r môr ehangach, dylid rhoi ystyriaeth i'r micro-hinsawdd lleol, yn arbennig amlygrwydd gwyntoedd cryf ac effeithiau tywydd eithafol. Dylid lleoli adeiladau a nodweddion eraill ar y safle gan roi ystyriaeth i'r ffactorau hyn, gan gynnwys amodau haul a gwynt ar y safle. Gall fod yn briodol cynnal dadansoddiad o'r gwynt ar ffurfiau arfaethedig yr adeiladau yn y cyfnod cynllunio, er mwyn lleiafu'r effeithiau niweidiol a darparu cysgod lle bo modd.

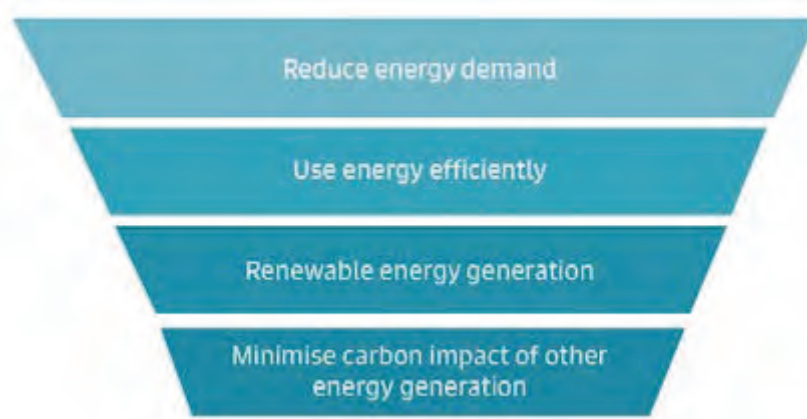
**A.2.5** Mae gofod priodol rhwng yr adeiladau, eu graddfa a'u cyfeiriadedd yn cyflawni rôl bwysig wrth osgoi cysgodi gormodol a sicrhau digon o olau dydd, ochr yn ochr â chyfyngu ar enillion digroeso o ran gwres yr haul. Gall lleoli a dylunio gofalus ddarparu manteision sylweddol o ran arbed ynni a mwyafu'r cyfleoedd i leoli paneli solar, yn ogystal â gwella'r amodau lleol a'r micro-hinsawdd er budd i weithwyr ac ymwelwyr.

### Dylunio Adeiladau

#### Effeithlonrwydd Ynni ac Ynni Carbon Isel/Sero

**A.2.6** Mae TAN 12<sup>(26)</sup> yn cyflwyno dyhead Llywodraeth Cymru y dylai pob adeilad newydd yn y dyfodol gyflawni safon ynni carbon sero neu agos at sero ar gyfer allyriadau rheoledig. Er mwyn cyflawni hyn, nodir hierarchaeth gyffredinol ar gyfer blaenoriaethu datrysiadau dylunio, ar sail yr angen am leihau'r galw yn gyntaf (Ffigur A1):

Ffigur A.1 Yr Hierarchaeth Ynni



**A.2.7** Mae ystod o ddatrysiadau dylunio carbon isel a sero ar gael i fodloni'r gofynion hyn, gan gynnwys technegau inswleiddio, sylw gofalus i faterion awyru a bod yn aerglos, pontio thermol, mas thermol a darparu gwasanaethau adeiladu gan ddefnyddio technegau goddefol a gweithredol. Ceir cyngor manylach yn TAN 12 a'r Canllawiau Ymarfer - Cynllunio ar gyfer Adeiladau Cynaliadwy.

### Deunyddiau, Lliwiau a Manylion Pensaernïol



**A.2.8** O ran arddull bensaernïol a golwg yr adeilad, mae'r pedwar parth datblygu dangosol a amlinellwyd yn y Prif Gynllun (Ffigur 5.2) yn debygol o fod â chymeriad gwahanol, yn sgîl arddull a dyluniad datblygiadau presennol a'r mathau o ddatblygiadau a ragwelir. Mae'r adran hon felly wedi cael ei rhannu'n unol â hynny.

#### Parth 1

**A.2.9** Parth 1 yw cyfnod cyntaf datblygiad Parc Ynni Baglan, ynghyd ag ardaloedd ychwanegol cyfagos sy'n aros i gael eu hailddatblygu ar hyn o bryd. Datblygwyd y parth hwn yn unol â Fframwaith Dylunio Trefol Parc Ynni Baglan, a gyflwynwyd yn 2003<sup>(27)</sup>, ac o ganlyniad mae iddo gymeriad cydlynus, gyda nifer o adeiladau 'tirnod' trawiadol (gweler Adran 3.2).

**A.2.10** Oddi mewn i Parth 1, bydd y dull dylunio presennol yn cael ei estyn yn fras i sicrhau dilyniant ac i gynnal gwedd integredig. Mae'r gofynion manwl wedi cael eu diweddarau i roi sylw i ddulliau gweithredu, technegau a deunyddiau newidiol.

**A.2.11 Deunyddiau Adeiladu:** Defnyddio systemau cladin gyda phaneli yw'r opsiwn a ffafrir er mwyn caniatáu datblygu'r berthynas rhwng grid strwythurol yr adeilad a maint y paneli a chreu rhythmiau ar draws ardaloedd helaeth o gladin. O'r gwahanol ddulliau cladin sydd ar gael, system sy'n cael ei hadeiladu fydd yr opsiwn a ffafrir ar gyfer adeiladau diwydiannol, logisteg ac ynni. Mae system sy'n cael ei hadeiladu golygu bod modd proffilio haen allanol panel y wal mewn amrywiaeth o arddulliau. Bydd angen i estyniadau i adeiladau, lleoedd parcio ac ardaloedd storio gydweddu â'r dyluniad gwreiddiol o ran graddfa, arddull, swmp, dyluniad a deunydd.



**A.2.12 Lliwiau:** Mae defnyddio dewis cydlynus o liwiau adeiladu yn helpu i atgyfnerthu cymeriad Parc Ynni Baglan ac mae'n ychwanegu nodwedd unigryw at y safle. Fodd bynnag, mae'n bwysig osgoi undonedd, ac felly dylid ystyried grwpiau o liwiau sy'n cyd-fynd â'i gilydd. Gellir defnyddio lliw i uno'r datblygiadau unigol yn safle cydlynus a gynlluniwyd yn ofalus. Ni fydd amrywiaeth eang o liwiau i'r adeiladau yn briodol, a gall gwahanol arlliwiau a lefelau o liw greu safle unedig. Y lliwiau a argymhellir yw gwyrdd, glas a gwyn/llwyd golau, a defnyddio lliwiau mwy llachar/amlwg sydd serch hynny yn cydweddu ar rannau allweddol o adeiladau, megis mynedfeydd neu gorneli amlwg, er mwyn creu nodweddion tirnod a phwyntiau ffocws. Gellir defnyddio addurniadau a lliwiau corfforaethol i dynnu sylw at rannau penodol o adeiladau.

**A.2.13** Dylid creu delwedd o liwiau glân, pendant sy'n gysylltiedig â gweithrediadau technolegol. Bydd gan fwyafrif yr adeiladau yn y parc diwydiannol haenau allanol o ddeunydd cladin haenog wedi'i broffilio. Y strategaeth o ran lliwiau yw peidio â defnyddio lliwiau pastel gorau, a chreu cysylltiad rhwng datblygiad newydd ac adeiladau cyfagos trwy ddefnyddio'r un lliw cladin neu liw sy'n cydweddu, a gymeradwywyd gan yr Awdurdod Cynllunio Lleol.

**A.2.14 Manylion Pensaernïol:** Mae gan adeiladau da lawer o nodweddion tebyg i gerflun, megis rhythm, patrwm, lliw neu wead. Y rhain, o'u cyfuno, sy'n rhoi nodweddion pensaernïol i adeilad. Mae hefyd yn bwysig bod cysylltiad agos rhwng gwedd yr adeiladau a phob agwedd arall ar adeilad, megis ei swyddogaeth, ei adeiladwaith a'i drefniadaeth. Mae pensaernïaeth dda yn delio gyda'r holl faterion hyn ac yn eu hintegreiddio.

**A.2.15** Mae Adeilad y Porth, Llys Astral a'r Ganolfan Solar yn creu mynedfa o ansawdd uchel i'r Parc. Mae ffurfiau cerfluniol yr adeiladau'n ymateb i'w cyd-destun yn yr ystyr bod y Parc mewn lleoliad amlwg, ac yn y golwg. Mae golygfa a phresenoldeb y ddau adeilad gyda'r nos wedi bod yn destun ystyriaeth ofalus, ac mae goleuadau'n rhan o'r dyluniad.

### Parth 2

**A.2.16** Mae Parth 2 yn cynnwys rhan o safle'r gwaith cemegol sy'n weddill, sydd wedi cael ei glirio i raddau helaeth, ond nad yw eto wedi cael ei ailddatblygu. Bernir bod y parth hwn yn addas ar gyfer defnyddiau B2 neu B8 mawr a chanolig (ceir manylion pellach yn Adran 5.2).

**A.2.17** O ganlyniad i natur a graddfa fwy y datblygiad a ragwelir ar gyfer y parth hwn, mae'r dull dylunio a argymhellir rywfaint yn wahanol i barth 1. Rhagwelir bod yr adeiladau'n debygol o fod yn fwy ym mharth 2, ac y bydd cynllun cyffredinol y safle wedi'i seilio ar gynllun grid presennol y ffyrdd. O fewn y parth hwn, felly, er y defnyddir yr un dull gweithredu ag a amlinellwyd ar gyfer parth 1 uchod yng nghyswllt deunyddiau adeiladu a lliwiau, derbynnir na fydd o reidrydd yn briodol mewn rhai achosion cymhwyso'r un agwedd fanwl at faterion pensaernïol ag a fyddai'n wir yn achos safleoedd sy'n nes at y Rhodfa Ganolog/ Ffordd Brunel.

## Appendix A . Egwyddorion Dylunio

### Parth 3

**A.2.18** Rhagwelir y bydd prosiectau cynhyrchu ynni ym Mharth 3, ac mae eisoes wedi'i ddatblygu'n rhannol gyda gorsaf bŵer a fferm solar PV. Yn sgîl natur y mathau hyn o ddatblygiad, ni fyddai'r gofynion dylunio adeiladau a amlinellwyd ar gyfer parthau 1 a 2 yn berthnasol i ddatblygiadau o'r math hwn yn y dyfodol.

### Parth 4

**A.2.19** Mae Parth 4 yn cynnwys Ystâd Ddiwydiannol sefydledig bresennol Endeavour Close, datblygiad sydd â chymeriad Ystâd Ddiwydiannol fwy traddodiadol (gweler Adran 3.2). Oddi mewn i'r parth hwn, ni fyddai'r gofynion a nodwyd ar gyfer parthau 1 a 2 yn berthnasol, ond byddai disgwyl i ddatblygiadau newydd gydweddu â ffurf a golwg yr adeiladau presennol yn ardal yr ystâd ddiwydiannol.

## A.3 Ardaloedd Ategol

### Gofynion o ran Mannau Agored a Seilwaith Gwyrdd

**A.3.1** Mae seilwaith gwyrdd yn disgrifio'r rhwydwaith o fannau gwyrdd sy'n cynnwys ardaloedd dŵr a glan y môr, yn ogystal ag ardaloedd naturiol o dir a rhai sydd wedi'u trin. Mae'r seilwaith gwyrdd yn darparu manteision lluosog, gan gynnwys amsugno dŵr arwyneb a lleihau perygl llifogydd, lliniaru'r hinsawdd, lleihau llygredd, manteision bioamrywiaeth a gwell llesiant.

**A.3.2** Mae Polisi OS1 y CDLI yn gofyn bod cynigion datblygu cyflogaeth neu fasnachol dros 1,000 m.sg. yn darparu manau amwynder cysylltiedig fel bod y gweithwyr yn cael cyfle i gyrchu manau amwynder awyr agored yn agos at y gweithle, er sicrhau iechyd a llesiant. Dylai pob cynnig datblygu yn ardal gyflogaeth Parc Ynni Baglan gynnwys darparu manau amwynder a seilwaith gwyrdd, ochr yn ochr â darparu tirweddu a Systemau Draenio Cynaliadwy (SuDS) (gweler Adrannau A4 ac A5 isod). Ceir cyngor pellach ar y seilwaith gwyrdd a'r ddarpariaeth manau agored yn y Canllaw Ymarfer: Cynllunio ar gyfer Adeiladau Cynaliadwy<sup>(28)</sup>.

### Parcio Ceir ac Ardaloedd Gwasanaeth

**A.3.3** Lle bo modd, dylai'r ardaloedd sy'n cefnogi'r adeiladau, megis cilfannau llwytho, ardaloedd gwasanaeth ac ardaloedd storio sbwriel ac ailgylchu, gael eu lleoli bellter o flaenluniau'r prif adeilad, a chael eu sgrinio. Dylid gwasgaru'r lleoedd parcio i geir ymhlith yr ardaloedd tirwedd er mwyn lleiafu effaith ardaloedd eang ag arwyneb caled. Dylid darparu ardaloedd ar wahân ar gyfer parcio ceir a lorïau, gan fodloni'r safonau a fabwysiadwyd gan y Cyngor<sup>(29)</sup>.

**A.3.4** Dylai gorffenniad ardaloedd parcio gynnwys cerrig palmant yn ogystal â tharmac, fel sy'n briodol, ac yn unol â gofynion draenio SuDS.

28 Canllaw Ymarfer: Cynllunio ar gyfer Adeiladau Cynaliadwy (Gorffennaf 2014) - Llywodraeth Cymru.

29 Canllaw Cynllunio Atodol: Safonau Parcio (Hydref 2016).

### Ffensio

**A.3.5** Lle bo angen, mae ffensys i gael eu trin fel elfen yn y cefndir, a luniwyd ac a liwiwyd i doddi i'r tirlun gymaint â phosibl.

### A.4 Tirweddu

**A.4.1** Oddi mewn i barthau 1 a 2, dylid tirweddu lleiniau datblygu i gydweddu â thriniaeth gyffredinol y Parc Ynni, er mwyn fframio golygfeydd a chuddio ardaloedd diolwg, megis ardaloedd gweithredu, storio, gwasanaethu a pharcio. Dylai'r strategaeth tirweddu helpu i amddiffyn yr adeiladau rhag y prifwyntoedd a darparu ardaloedd allanol cysgodol i'w defnyddio gan weithwyr swyddfa/cynhyrchu.

**A.4.2** Dylid ystyried creu twmpathau i dorri ar wastadedd y safle. Gellid defnyddio'r dull hwn hefyd i helpu i sgrinio ardaloedd gwasanaeth a storio. Dylid ymchwilio i ddefnydd o ddeunyddiau mewnlenni o'r safle i gyflawni'r cyfuchliniau yma, gan gyfyngu cymaint â phosibl ar gostau cludo gwastraff o'r safle.

**A.4.3** Bydd natur arfordirol yr ardal a'r strwythur tywod gwaelodol yn dylanwadu ar ystod ac amrywiaeth y plannu sydd ar gael, a dylid rhoi ystyriaeth ofalus i sicrhau bod hyn yn cydweddu â'r safle a'r hinsawdd forol. Dylai'r math o blanhigion sydd i'w defnyddio:

- Fod yn gadarn yn wyneb yr hinsawdd, yn arbennig y gwyntoedd;
- Fod yn gydnaws â'r amgylchedd;
- Fod yn frodorol yn bennaf;
- Beidio â chynnwys Helyg y Môr oherwydd agosrwydd y morfa heli a'r twyni tywod;
- Gydweddu â'r lliwiau a ddefnyddiwyd ar gyfer adeiladau a strwythurau;
- Dyfu'n ddigon egniol i ddarparu'r effaith sy'n ofynnol o fewn 2 flynedd i'w plannu;
- Fod yn ddigon amrywiol i gynnal y sgrinio angenrheidiol a'r apêl weledol ar draws holl dymhorau'r flwyddyn; a
- Galw am leiafswm o waith cynnal a chadw yn ystod y blynyddoedd cynnar o ymsefydlu a'u bodolaeth parhaus.

**A.4.4** Mae Prif Gynllun y safle (Ffigur 5.2) yn nodi lleoliad coridorau gwyrdd ar draws ardal y safle. Mae rhai o'r rhain yn ardaloedd sefydledig naturiol ac wedi'u tirweddu, ac eraill, ym mharthau 2 a 3, yn ardaloedd dangosol a awgrymir ar hyd aliniad llwybrau/ffyrdd posibl. Oddi mewn i barthau 2 a 3 bydd angen i goridorau gwyrdd o'r fath gael eu sefydlu o'r newydd ar hyd aliniadau priodol, yn unol â graddfa a math y datblygiadau sy'n cael eu cynnig. Dylai dylunio'r dirwedd a phlannu yn yr ardaloedd hyn gydweddu â chymeriad y tirweddu sefydledig yng nghyfnodau cynharach y Parc Ynni.

## Appendix A . Egwyddorion Dylunio

**A.4.5** Mae'r Prif Gynllun hefyd yn nodi sribedi wedi'u tirweddu ar hyd ffin dde-ddwyreiniol yr ardal gyflogaeth. Dylid dylunio'r ardaloedd hyn i ddarparu parth clustogi rhwng y datblygiadau cyflogaeth ar y safle a safle ysgol newydd gyfagos Bae Baglan a dyraniad tai Rhodfa Purcell.

### Amgáu

**A.4.6** Dylai ardaloedd gwasanaethau, cilfannau llwytho, lleoedd parcio i gerbydau mawr ac ardaloedd storio gael eu sgrinio'n ddigonol, ag ardaloedd plannu, yn hytrach na ffensys neu waliau. Fodd bynnag, cydnabyddir y gall fod angen darparu waliau neu ffensys mewn rhai achosion. Ni ddylai ffensys ar leiniau fod yn amlwg ar y prif adeilad na'r rhan sy'n wynebu'r ffordd. Lle bo modd, dylid lleoli ardaloedd sydd wedi'u diogelu y tu ôl i unedau cyflogaeth.

## A.5 Draenio

**A.5.1** Lle bo hynny'n ymarferol, dylid rheoli dŵr ar draws y safle trwy ddefnyddio technegau systemau draenio cynaliadwy (SuDS), yn amodol ar asesiad seiliedig ar risgiau o lefel bosibl y llygredd ar y safle (ar sail y defnydd arfaethedig o'r safle) a sensitifrwydd y derbynnydd. Systemau yw SuDS sy'n efelychu byd natur ac sy'n nodweddiadol yn rheoli'r glaw yn agos at y man lle mae'n syrthio. Gellir dylunio systemau i leihau llif y dŵr cyn iddo gyrraedd nentydd, afonydd a dyfrffyrdd eraill, i ddarparu mannau i storio dŵr mewn cyfluniau naturiol, a gellir eu defnyddio i ganiatáu i ddŵr gael ei amsugno i'r ddaear neu anweddu o'r dŵr arwyneb a chael ei golli neu ei drydarthu o lystyfiant (anwedd-drydarthiad).

**A.5.2** Fel arfer bydd y defnydd o SuDS yn cynnwys lleihau'r arwynebau caled allanol o amgylch adeiladau a mwyafu'r ardaloedd o dirweddu meddal. Bydd hyn yn cynnwys mesurau megis palmantu hydraid, sribedi hidlo a phantiau. Dylid ystyried toeon gwyrdd hefyd, i helpu i reoli'r dŵr a darparu manteision o safbwynt bioamrywiaeth.

**A.5.3** Dylid integreiddio dyluniad SuDS â dyluniad cyffredinol y safle, gan gynnwys darparu ardaloedd amwynder, bioamrywiaeth a thirweddu. Mae manylion pellach ynghylch gofynion a thechnegau SuDS ar gael gan Susdrain<sup>(30)</sup>.



### Appendix B Polisiâu'r CDLI

#### B.0.1 Polisi Strategol SP5 - Datblygiad yn Ardal Strategaeth Coridor yr Arfordir

##### Datblygiad yn Ardal Strategaeth Coridor yr Arfordir

Yn Ardal Strategaeth Coridor yr Arfordir, bydd twf a datblygiad cynaliadwy yn cael eu hyrwyddo er lles y Fwrdeistref Sirol gyfan, ochr yn ochr ag amddiffyn a gwella cymeriad ac amgylchedd yr ardal. Cyflawnir hyn trwy'r mesurau canlynol ardal-benodol:

1. Darparu ar gyfer mwyafrif y datblygiadau preswyl newydd ar hyd Coridor yr Arfordir;
2. Dyrannu Ardaloedd Adfywio Strategol yng Nghoed Darcy (Castell-nedd) a Glannau'r Harbwr (Port Talbot);
3. Dyrannu Safleoedd Cyflogaeth Strategol ym Mae Baglan a Chyffordd 38 (yr M4) Margam;
4. Diogelu defnyddiau cyflogaeth sydd eisoes yn bodoli a safleoedd at ddibenion cyflogaeth;
5. Hyrwyddo cynlluniau adfywio defnydd cymysg yng Nghanol Tref Castell-nedd, Canol Tref Port Talbot a Glan Môr Aberafan;
6. Datblygu Campws Prifysgol ar Ffordd Fabian;
7. Rheoli ffurf a chyd-destun trefol trwy ddynodi Lletemau Glas;
8. Gwella'r ddarpariaeth cludiant cyhoeddus a phreifat, gan gynnwys y cynlluniau canlynol:

(a) Gwelliannau priffordd ym Mharc Ynni Baglan, Coed Darcy, Ffordd Amazon a Ffordd yr Harbwr;

(b) Cyfnewidfa newydd a gwelliannau i'r orsaf reilffordd ym Mhort Talbot;

(c) Cynllun Parcio a Rhannu yng Nghyffordd 38 (yr M4) Margam.

**Amcan y CDLI: OB 5**

#### B.0.2 Polisi Strategol SP11 Twf Cyflogaeth

##### Twf Cyflogaeth

## Appendix B . Polisiâu'r CDLI

Bydd defnyddiau cyflogaeth presennol yn cael eu cynnal a'u diogelu, ac anogir datblygiadau cyflogaeth newydd a rhai sy'n ehangu trwy'r mesurau canlynol:

1. Dyrannir 96 hectar o dir at ddibenion cyflogaeth a busnes i'w datblygu o fewn cyfnod y Cynllun yn Ardal Strategol Coridor yr Arfordir er mwyn diwallu anghenion cyflogaeth a datblygu economaidd;
2. Ceir darpariaeth gyflogaeth ychwanegol yn yr Ardaloedd Adfywio Strategol fel rhan o ddatblygiad cynaliadwy, defnydd cymysg yn y lleoliadau hynny;
3. Diogelir ardaloedd cyflogaeth presennol ar gyfer defnyddiau cyflogaeth;
4. Diogelir safleoedd sy'n cael eu defnyddio mewn modd priodol a chyfreithlon ar gyfer cyflogaeth ar hyn o bryd at ddibenion cyflogaeth;
5. Anogir defnyddiau cyflogaeth mewn egwyddor oddi mewn i derfynau aneddiadau;
6. Yn Ardal Strategaeth y Cymoedd, ymagweddir yn hyblyg at gynigion cyflogaeth ac unedau 'bywyd/gwaith' oddi mewn i derfynau aneddiadau neu'n union gerllaw.

**Amcanion y CDLI: OB 2, OB 11 ac OB 12**

### B.0.3 Polisi EC1 Dyraniadau Cyflogaeth

#### Dyraniadau Cyflogaeth

Dyrannwyd y safleoedd canlynol at ddefnyddiau cyflogaeth:

Cyfeirnod	Safle	Maint	Dosbarth o Ddefnydd a Ganiateir
EC1/1+	Bae Baglan	75 ha*, y mae 15ha ohono wedi'i ddyrannu ar gyfer Dosbarth Defnydd B	B1, B2 a B8
EC1/2+	Cyffordd 38 (yr M4), Margam	6 ha	B1, B2 a B8
EC1/3	Tir o fewn AAS Coed Darcy	4 ha	B1
EC1/4	Tir o fewn AAS Glannau'r Harbwr	7 ha	B1
Cyfanswm:		32 ha	

#### **Allwedd:**

+ Safleoedd a Ffafir ar gyfer Cyfleusterau Trin Gwastraff oddi mewn i Adeiladau.

\* Tir Cyflogaeth i ddiwallu anghenion y sector ynni ac unrhyw gyfleusterau a gwasanaethau ategol sy'n cynnal ac yn cydweddu â rôl a swyddogaeth ehangach Defnyddiau Dosbarth B oddi mewn a'r tu hwnt i oes y CDLI.

## Appendix B . Polisiâu'r CDLI

### B.0.4 Polisi EC2 Ardaloedd Cyflogaeth Presennol

#### Ardaloedd Cyflogaeth Presennol

Er mwyn amddiffyn swyddogaeth gyflogaeth ardaloedd cyflogaeth y Fwrdeistref Sirol, cyfyngir defnyddiau ar y safleoedd canlynol yn unol â Pholisi EC3:

Cyfeirnod	Safle
EC2/1*	Ffordd Fabian
EC2/2	Gweithdai Pentref Lon-las, Castell-nedd
EC2/3	Parc Busnes Mynachlog Nedd, Castell-nedd
EC2/4	Glanfa Mynachlog Nedd, Castell-nedd
EC2/5*	CMB Melincryddan / Ystâd Ddiwydiannol Heol Milland, Castell-nedd
EC2/6*	Parc Ynni Baglan
EC2/7*	Ystâd Ddiwydiannol Baglan, Port Talbot
EC2/8	Endeavour Close, Port Talbot
EC2/9+	Ystâd Ddiwydiannol Cynffig, Port Talbot
EC2/10*	Cei Llewelyn, Port Talbot
EC2/11*	Gwaith Dur Tata, Margam
EC2/12	Ystâd Ddiwydiannol Croeserw, Cwm Afan
EC2/13*	Gweithdai Glyncorwg, Cwm Afan
EC2/14*	Gweithdai ac Ystâd Ddiwydiannol Cwmgors, Dyffryn Aman
EC2/15*	Parc Busnes Creunant, Cwm Dulais
EC2/16*	Parc Cyflenwyr Bro Nedd, Cwm Nedd
EC2/17*	Gweithdai Pentref Glyn-nedd, Cwm Nedd
EC2/18	Ystâd Ddiwydiannol Alloy, Pontardawe
EC2/19*	Ffatri Compair / GMF gynt, Ystalyfera, Cwm Tawe

#### **Allwedd:**

\*Safleoedd sy'n gorwedd o fewn ardaloedd lle ceir perygl llifogydd a nodwyd yn TAN 15.

+ Safleoedd a Ffafir ar gyfer Cyfleusterau Trin Gwastraff oddi mewn i Adeiladau.



### B.0.5 Polisi EC3 Defnyddiau Ardal Gyflogaeth

#### Defnyddiau Ardal Gyflogaeth

O fewn ardaloedd cyflogaeth a ddyrannwyd a rhai sydd eisoes yn bodoli, oni nodir fel arall a lle bo'n briodol, cyfyngir ar y defnyddiau fel a ganlyn:

- Defnyddiau yn nosbarthiadau B1, B2 a B8;
- Cyfleusterau neu wasanaethau ategol sy'n cynnal ac yn cydweddu â rôl a swyddogaeth ehangach y prif ddefnydd cyflogaeth;
- Gwasanaethau masnachol heb gysylltiad â dosbarth B.

Bydd gofyn bod datblygiadau'n dangos nad yw'r cynigion yn achosi unrhyw effeithiau niweidiol ar weithrediad cyffredinol yr ardal gyflogaeth ac eiddo masnachol a phreswyl cymdogol, bod modd cyfiawnhau'r cynnig yn gynaliadwy yn y lleoliad hwn, a'i fod yn briodol o ran graddfa a ffurf i rôl a swyddogaeth yr ardal gyflogaeth.

### B.0.6 Polisi EC4 Amddiffyn Defnyddiau Cyflogaeth Presennol

#### Amddiffyn Defnyddiau Cyflogaeth Presennol

Ni chaniateir cynigion a fyddai'n golygu colli tir neu adeiladau sy'n cael eu defnyddio ar gyfer cyflogaeth ar hyn o bryd, fel y diffinnir ym Mholisi EC3 a/neu o fewn yr ardaloedd cyflogaeth presennol a nodwyd ym Mholisi EC2, ond lle bodlonir y meini prawf canlynol:

1. Dangosir nad yw defnyddiau cyflogaeth yn ddichonadwy nac yn briodol yn y lleoliad hwn bellach; neu
2. Byddai parhau i'w ddefnyddio at ddibenion cyflogaeth yn cael effeithiau annerbyniol ar yr amgylchedd, amwynder lleol neu ddefnyddiau cyfagos; neu
3. Gellir ailddatblygu'r gofod presennol at ddibenion cyflogaeth sy'n cyflawni lefel uwch o gyflogaeth, wedi'i gyfuno â defnyddiau eraill priodol.

### B.0.7 Polisi Strategol SP14 Cefn Gwlad a'r Arfordir sydd heb ei Ddatblygu

**Cefn Gwlad a'r Arfordir sydd heb ei Ddatblygu**

## Appendix B . Polisiâu'r CDLI

Bydd cefn gwlad a'r arfordir sydd heb ei ddatblygu, gan gynnwys tirluniau, morluniau a thir amaethyddol, yn cael eu hamddiffyn, a lle bo hynny'n ymarferol, eu gwella trwy'r mesurau canlynol:

1. Amddiffyn cefn gwlad agored trwy reoli datblygiad amhriodol y tu allan i derfynau aneddiadau;
2. Amddiffyn yr arfordir sydd heb ei ddatblygu trwy reoli datblygiadau amhriodol;
3. Dynodi ac amddiffyn Ardaloedd Tirlun Arbennig;
4. Dynodi ac amddiffyn Lletemau Glas.

**Amcan y CDLI: OB 15**

### B.0.8 Polisi EN1 Arfordir sydd heb ei Ddatblygu

#### Arfordir sydd heb ei Ddatblygu

Ni chaniateir cynigion datblygu ar yr arfordir sydd heb ei ddatblygu ond lle dangosir bod angen lleoliad ar yr arfordir, lle nad oes modd darparu ar gyfer y datblygiad ar yr arfordir sydd wedi'i ddatblygu, ac mae'r cynnig yn ymwneud â'r canlynol:

1. Rheoli a/neu gynnal amddiffynfeydd arfordirol neu lifogydd neu brosesau arfordirol; neu
2. Reoli a/neu gynnal sianeli morol/mynediad i borthladd ac isadeiledd arall cysylltiedig; neu
3. Ddarparu mynediad priodol i adloniant, hamdden neu isadeiledd angenrheidiol arall.

### B.0.9 Polisi Strategol SP18 Ynni Adnewyddadwy ac Ynni Carbon Isel

#### Ynni Adnewyddadwy ac Ynni Carbon Isel

Gwneir cyfraniad cymesur at gyrraedd targedau ynni adnewyddadwy cenedlaethol a thargedau effeithlonrwydd ynni, ochr yn ochr â chydbwyso effaith datblygiad ar yr amgylchedd a chymunedau. Cyflawnir hyn trwy wneud y canlynol:

1. Annogpob math ar ynni adnewyddadwy a datblygiadau technoleg carbon isel;

2. Annog pob math ar arbed ynni a mesurau effeithlonrwydd ym mhob cynnig datblygu newydd sylweddol, lle bo hynny'n briodol;
3. Sicrhau na fydd datblygiad yn cael effaith annerbyniol ar yr amgylchedd ac amwynder trigolion lleol.

**Amcan y CDLI: OB 19**

### **B.0.10 Polisi RE2 Ynni Adnewyddadwy ac Ynni Carbon Isel mewn Datblygiadau Newydd**

#### **Ynni Adnewyddadwy ac Ynni Carbon Isel mewn Datblygiadau Newydd**

Anogir cynlluniau sy'n cysylltu â ffynonellau presennol o ynni adnewyddadwy, rhwydweithiau gwresogi ardal ac sy'n ymgorffori technoleg carbon isel/sero ar y safle (gan gynnwys technolegau microgynhyrchu).

Bydd gofyn bod y cynigion canlynol yn cyflwyno Aseiad Ynni i bennu dichonoldeb y cynllun a, lle gwelir ei fod yn ymarferol bosibl, byddent yn ofynnol er mwyn rhoi'r cynllun ar waith:

- (a) Datblygiad preswyl ar gyfer 100 annedd neu fwy;
- (b) Datblygiad gyda chyfanswm arwynebedd llawr o 1000 msg neu fwy.

### **B.0.11 Polisi Strategol SP19 Rheoli Gwastraff**

#### **Rheoli Gwastraff**

Darperir ar gyfer sefydlu rhwydwaith integredig o gyfleusterau rheoli gwastraff trwy'r mesurau canlynol:

1. Parhau i drin y deilliannau gwastraff yn y Ganolfan Adennill Deunyddiau ac Ynni;
2. Nodi safleoedd a ffafrir ar gyfer capasiti trin gwastraff oddi mewn i adeiladau;
3. Parhau i waredu gwastraff gweddilliol nad yw'n beryglus a gwastraff anadweithiol ar safle tirlenwi Pwllfawatkin;
4. Sicrhau bod darpariaeth ar gyfer rheoli gwastraff mewn modd cynaliadwy ym mhob datblygiad newydd.

**Amcan y CDLI: OB 20**

## Appendix B . Polisiâu'r CDLI

### B.0.12 Polisi W1 Cyfleusterau Trin Gwastraff oddi mewn i Adeiladau.

#### Cyfleusterau Trin Gwastraff oddi mewn i Adeiladau

1. Bydd darpariaeth ar gyfer cyfleusterau trin gwastraff newydd oddi mewn i adeiladau yn cael ei ffafrio ar y safleoedd canlynol:

Cyfeirnod	Safle
W1/1(a)	Bae Baglan
W1/1(b)	Cyffordd 38 (yr M4), Margam
W1/1(c)	Ystâd Ddiwydiannol Cynffig, Port Talbot

2. Ni chaniateir cynigion ar gyfer trin, prosesu, storio a dosbarthu gwastraff ond lle bodlonir yr holl feini prawf canlynol, lle bônt yn berthnasol:

(a) Mae'r cynnig yn adlewyrchu trefn blaenoriaeth yr hierarchaeth wastraff gymaint â phosibl;

(b) Cyflawnir y cynnig oddi mewn i adeilad a adeiladwyd at y diben neu adeilad presennol a addasir yn briodol, oni ellir dangos na ellir cyflawni rhan neu'r cyfan o'r gwaith arfaethedig ond yn yr awyr agored;

(c) Gellir dangos na fyddai'r datblygiad yn peryglu diogelwch ar y priffyrdd;

(d) Dangosir bod modd rhoi mesurau ar waith i leihau i lefelau derbyniol, a lle bo modd, osgoi niwed neu aflonyddu ar yr amgylchedd ac amwynder defnyddiau tir cymdogol neu eiddo unigol;

(e) Cyflwynir cynigion rheoli safle priodol, derbyniol ar gyfer holl gyfnod y datblygiad;

(f) Cefnogir y cynnig gan Asesiad Cynllunio Gwastraff priodol.



**B.0.13 Polisi TR1 Cynigion Trafnidiaeth****Cynigion Trafnidiaeth**

Nodir y cynlluniau trafndiaeth allweddol canlynol:

**Gwelliannau i'r Rhwydwaith Priffyrdd**

Cyfeirnod	Safle
TR1/1	Ffordd Gyswllt Parc Ynni Baglan
TR1/2	Ffordd Fynediad Ddeheuol Coed Darcy
TR1/3	Ffordd Amazon (Cyfnod 2)
TR1/4	Gwelliannau i Gyffordd 43 o'r M4
TR1/5	Ffordd yr Harbwr (FfDdY)

**Gwelliannau i'r Orsaf Cludiant Cyhoeddus**

Cyfeirnod	Safle
TR1/6	Canolbwynt Trafnidiaeth Integredig (Port Talbot)

**Llwybrau Cerdded a Beicio**

Cyfeirnod	Safle
TR1/7	Llwybr Beicio Dyffryn Aman
TR1/8	Trywydd Cwm Afan (Port Talbot i Gwm Afan)

**Safle Parcio a Rhannu**

Cyfeirnod	Safle
TR1/9	Cyffordd 38 (yr M4), Margam

Gwrthsefir unrhyw gynigion a fyddai'n atal gweithrediad y cynlluniau hyn, neu'n cael effaith niweidiol arnynt.

## Appendix B . Polisiâu'r CDLI

### B.0.14 Polisi TR4 Diogelu Cyfleusterau Nwyddau

#### Diogelu Cyfleusterau Nwyddau

Diogelir y canlynol ar gyfer cludo nwyddau:

Cyfeirnod	Safle
TR4/1	Harbwr Llanw Port Talbot
TR4/2	Dociau Port Talbot
TR4/3	Glanfeydd Presennol a Phosibl
TR4/4	Cysylltiadau Rheilffordd a Seidinau sydd eisoes yn bodoli

Gwrthsefir cynigion a fyddai'n rhwystro defnyddio'r uchod at ddibenion trafndiaeth, oni ellir dangos nad yw defnyddio'r llwybr i symud nwyddau yn ymarferol nac yn angenrheidiol.

### B.0.15 Polisi BE1 - Dylunio

#### Safle BE 1

#### Dylunio

Disgwylir i bob cynnig datblygu arddangos dyluniad o ansawdd uchel sy'n rhoi ystyriaeth lawn i'r cyd-destun naturiol, hanesyddol a'r amgylchedd adeiledig, ac yn cyfrannu at greu mannau deniadol, cynaliadwy.

Ni chaniateir cynigion datblygu ond lle bodlonir yr holl feini prawf canlynol, lle bônt yn berthnasol:

1. Mae'n gwella ac yn cydweddu â golwg a chymeriad y safle, yr adeilad neu'r ardal o ran ymdrin â lleoliad, gwedd, graddfa, uchder, crynswth a gweddluniau;
2. Mae'n parchu cyd-destun y safle a'i le yn y tirlun lleol, gan gynnwys ei effaith ar y pyrth prifwythiennol pwysig i mewn i'r Fwrdeistref Sirol, ei effeithiau ar y treflun a'r dreftadaeth leol o ran hanes a diwylliant, ac yn rhoi sylw i dopograffi'r safle a nenlinellau neu gribau amlwg;
3. Mae'n defnyddio deunyddiau priodol ar gyfer y cyd-destun ac yn ymgorffori tirweddu a sgrinio caled a meddal lle bo hynny'n briodol;
4. Ni fyddai'n cael effaith niweidiol sylweddol ar ddiogelwch y priffyrdd, amwynder meddianwyr tir cyfagos na'r gymuned;

5. Caiff nodweddion lleol pwysig (gan gynnwys adeiladau, amwynderau, mannau glas a seilwaith gwyrdd, bioamrywiaeth a chysylltedd ecolegol) eu cadw a'u gwella cyn belled â phosib;
6. Mae'n cyflawni ac yn creu mannau a gofodau cyhoeddus deniadol, diogel, gan roi sylw i egwyddorion 'Diogel trwy Ddyluniad' (gan gynnwys, lle bo hynny'n briodol, wylriadwriaeth naturiol, gwelededd, amgylcheddau wedi'u goleuo'n dda a mannau lle mae'r cyhoedd yn symud o gwmpas);
7. Mae'n chwarae rhan lawn yn y gwaith o gyflawni a gwella rhwydwaith trafndiaeth a chyfathrebu integredig, gan hybu buddiannau cerddwyr, beicwyr a chludiant cyhoeddus, ac yn sicrhau cysylltiadau â'r gymuned o amgylch sydd eisoes yn bodoli;
8. Mae'n defnyddio adnoddau, gan gynnwys tir ac ynni, mor effeithlon â phosib trwy'r canlynol:
  - (a) Gwneud y defnydd gorau a mwyaf effeithlon o'r tir sydd ar gael trwy fod â dwysedd priodol, sy'n rhoi sylw i gymeriad a golwg yr ardal, fel arfer isafswm o 35 o anheddau fesul hectar yn Ardal Strategaeth Coridor yr Arfordir neu isafswm o 30 o anheddau fesul hectar yn Ardal Strategaeth y Cymoedd;
  - (b) Sicrhau nad yw cynllun a ffurf y datblygiad yn atal defnydd rhesymol o dir arall cyfagos;
  - (c) Datblygu tir llwyd yn hytrach na thir glas lle bo modd;
  - (d) Lleiafu natur agored adeiladau, ochr yn ochr â mwyafu'r enillion solar.
9. Mae ei systemau draenio wedi'u llunio i gyfyngu ar y dŵr ffo arwyneb a pherygl llifogydd, ac atal llygredd;
10. Mae cynllun a dyluniad y datblygiad yn enghraifft o ddylunio cynhwysol trwy sicrhau amgylcheddau di-rwystr, sy'n caniatáu mynediad gan bawb ac yn sicrhau darpariaeth lawn i bobl ag anableddau.

# Appendix B . Polisiâu'r CDLI







Neath Port Talbot  
Castell-nedd Port Talbot  
County Borough Council Cyngor Bwrdeistref Sirol



[www.npt.gov.uk/ldp](http://www.npt.gov.uk/ldp)



Local Development Plan  
Cynllun Datblygu Lleol