



Cyngor Bwrdeistref Sirol Castell-nedd Port Talbot

# Cynllun Datblygu Lleol 2011 - 2026

## Mannau Agored a Mannau Glas Canllawiau Cynllunio Atodol (Gorffennaf 2017)





Nodyn at y Darllenydd .....	1
<b>1 Cyflwyniad .....</b>	<b>3</b>
<b>2 Mannau Agored yng Nghastell-nedd Port Talbot .....</b>	<b>5</b>
2.1 Diffiniad o Fannau Agored .....	5
2.2 Y Ddarpariaeth Mannau Agored yng Nghastell-nedd Port Talbot .....	5
<b>3 Y Cyd-destun Polisi .....</b>	<b>7</b>
3.1 Y Cyd-destun Polisi Cenedlaethol .....	7
3.2 Y Cyd-destun Polisi Lleol .....	8
<b>4 Gweithredu'r Polisi .....</b>	<b>11</b>
4.1 Polisi OS1 Darparu Mannau Agored .....	11
4.1.1 Datblygiadau Preswyl .....	11
4.1.2 Datblygiad Masnachol a Chyflogaeth .....	13
4.1.3 Darparu Mannau Agored .....	15
4.2 Polisi OS2 - Amddiffyn Mannau Agored sydd eisoes yn Bodoli .....	16
4.3 Trafodaethau cyn Ymgeisio a'r Broses o Wneud Cais Cynllunio .....	18
4.4 Rheoli a Chynnal a Chadw .....	19
4.5 Monitro ac Adolygu .....	20
<b>5 Canllawiau Ymarferol .....</b>	<b>21</b>
<b>6 Manylion Cyswllt .....</b>	<b>29</b>

## Atodiadau

<b>A Rhestr Termau .....</b>	<b>31</b>
<b>B Ardaloedd Gofodol Castell-nedd Port Talbot .....</b>	<b>33</b>
<b>C Y Ddarpariaeth Mannau Agored yng Nghastell-nedd Port Talbot .....</b>	<b>37</b>
<b>D Costau - Darparu Mannau Agored .....</b>	<b>39</b>
<b>E Cyfrifo Cyfraniadau Mannau Agored .....</b>	<b>41</b>
<b>F Proses .....</b>	<b>45</b>
<b>G Categoriâu Chwarae i Blant .....</b>	<b>47</b>
<b>H Creu Amgylchedd Chwarae o Ansawdd .....</b>	<b>51</b>



### Nodyn at y Darllenydd

Mae'r ddogfen hon yn ychwanegiad i'r polisïau a geir yn y Cynllun Datblygu Lleol (CDLI) ac yn eu hegluro. Mabwysiadwyd y CDLI gan y Cyngor ar 27 Ionawr 2016, ac mae'n darparu sylfaen ar gyfer penderfyniadau ynghylch cynllunio defnydd tir yn y Fwrdeistref Sirol hyd at 2026.

Paratowyd y Canllawiau Cynllunio Atodol (CCA) hyn yn dilyn ymarferiad ymgynghori â'r cyhoedd a gynhaliwyd yn haf 2017, a mabwysiadwyd y canllawiau gan Fwrdd Cabinet Adfywio a Datblygu Cynaliadwy'r Cyngor ar 21 Gorffennaf 2017.

Er mai polisïau sy'n rhan o'r CDLI yn unig sydd â statws arbennig wrth benderfynu ar geisiadau cynllunio, bydd y CCA yn cael eu cymryd i ystyriaeth fel elfen bwysig yn y broses o wneud penderfyniadau.

Mae'r CCA hefyd ar gael yn Saesneg, naill ai i'w lawrlwytho neu ar gais. Os bydd angen y ddogfen hon arnoch chi mewn fformat arall, cysylltwch â thîm y CDLI yn [ldp@npt.gov.uk](mailto:ldp@npt.gov.uk) neu ar **[01639] 686821**.



## 1 Cyflwyniad

**1.0.1** Mae'r Canllaw Cynllunio Atodol (CCA) hwn yn darparu gwybodaeth am y ddarpariaeth manau agored yng Nghastell-nedd Port Talbot ac yn cyflwyno'r materion perthnasol y bydd angen rhoi ystyriaeth iddynt wrth gynllunio datblygiadau yn y Fwrdeistref Sirol.

**1.0.2** Ceir polisi cynllunio'r Cyngor yng Nghynllun Datblygu Lleol (CDLI) Castell-nedd Port Talbot, <sup>(1)</sup> sef Polisi Strategol SP10 (Mannau Agored) a pholisïau manwl OS1 (Darparu Mannau Agored) ac OS2 (Amddiffyn Mannau Agored sydd eisoes yn Bodoli), a dylid darllen y CCA hwn yng nghyd-destun y polisïau hyn a'r testun esboniadol.

**1.0.3** Mae darparu manau agored yn cynnig cyfleoedd i fanteisio ar ffyrdd mwy egnïol o fyw, ac felly gallant chwarae rôl hanfodol o ran gwella iechyd a llesiant trigolion y sir. Wrth baratoi'r CDLI, mae'r Cyngor wedi mabwysiadu dull gweithredu ymroddedig a rhagweithiol o ran darparu ac amddiffyn manau agored gyda'r amcanion canlynol sy'n ceisio:

**OB 2:** Lleihau i ba raddau mae pobl yn dod i gysylltiad â phenderfynyddion iechyd gwael a darparu amgylchedd sy'n annog ffyrdd iach, actif a mwy diogel o fyw.

**OB 10:** Cyflenwi darpariaeth decach o fannau agored mewn aneddiadau ac o'u cwmpas.

**1.0.4** Gall datblygiad newydd gael effaith gadarnhaol a negyddol ar gymuned. Gellir rhoi sylw i unrhyw effeithiau a nodwyd trwy ddefnyddio rhwymedigaethau cynllunio (cytundebau Adran 106). Mae CCA y Cyngor ynghylch Rhwymedigaethau Cynllunio <sup>(2)</sup> yn nodi'r mesurau y bydd angen eu hystyried gan bob datblygiad sy'n bodloni'r meini prawf neu'n cyrraedd y trothwyon a bennwyd. Mae'r system gynllunio felly yn ddull pwysig o sicrhau darpariaeth a mynd i'r afael ag anghydraddoldebau yn y ddarpariaeth manau agored, drwy ei gwneud yn ofynnol i ddatblygiadau newydd ddarparu manau agored lle bo angen.

**1.0.5** Diben y CCA hwn yw darparu canllawiau manwl ynghylch sut bydd y Cyngor yn gweithredu'r polisïau manau agored a geir yn y CDLI. Yn arbennig, mae'r CCA yn rhoi sylw i'r canlynol:

- Y ddarpariaeth manau agored yng Nghastell-nedd Port Talbot;
- Y cyd-destun polisi cenedlaethol a lleol;

1 Cynllun Datblygu Lleol Cyngor Bwrdeistref Sirol Castell-nedd Port Talbot (2011-2026) Mabwysiadwyd Ionawr 2016.

2 Canllaw Cynllunio Atodol: Rhwymedigaethau Cynllunio (Hydref 2016).

## 1 . Cyflwyniad

- Rhoi'r polisiau manau agored ar waith; a
- Chanllawiau ymarferol ynghylch darparu manau agored.



### 2 Mannau Agored yng Nghastell-nedd Port Talbot

#### 2.1 Diffiniad o Fannau Agored

**2.1.1** Mae llawer o wahanol gategoriâu o fannau agored, y mae pob un ohonynt yn chwarae rôl bwysig o ran darparu cyfleoedd hamdden i drigolion ac ymwelwyr fel ei gilydd. Mae Nodyn Cyngor Technegol (TAN) 16 'Chwaraeon, Hamdden a Mannau Agored'<sup>(3)</sup>, yn darparu 'teipoleg' lawn ar gyfer manau agored ac yn cynnig y diffiniad canlynol:

*'Diffinnir man agored yn Neddf Cynllunio Gwlad a Thref 1990 fel tir a gynlluniwyd fel gardd gyhoeddus neu a ddefnyddir gan y cyhoedd at ddibenion hamdden neu dir sy'n fynwent anarferedig. At ddibenion y canllaw hwn, dylid dehongli man agored fel unrhyw ofod agored sydd o werth i'r cyhoedd, gan gynnwys nid yn unig tir, ond ardaloedd sy'n cynnwys dŵr megis afonydd, camlesi, llynnoedd a chronfeydd dŵr sy'n cynnig cyfleoedd pwysig ar gyfer chwaraeon, hamdden a thwristiaeth, ac sydd hefyd yn gallu gweithredu fel amwynder gweledol, ac a all fod yn bwysig o ran cadwraeth a bioamrywiaeth.*

*Gall fod gan fannau sydd mewn perchnogaeth breifat werth fel amwynder, er na fydd mynediad iddynt yn bosibl heb gytundeb y tirlfeddiannwr. Mae manau megis gerddi domestig yn berthnasol, gan fod lleoedd sy'n amddifad neu'n brin o erddi yn debygol o fod yn fwy dibynnol ar y ddarpariaeth manau cyhoeddus.'*

**2.1.2** Mae'n amlwg bod y diffiniad eang hwn yn angenrheidiol er mwyn gallu cynnal gwerthusiad llawn o gyfleoedd hamdden ffurfiol ac anffurfiol, a'i fod yn caniatáu ar gyfer defnyddio'r ardaloedd hyn gan garfan helaeth o'r boblogaeth. Yn y cyd-destun lleol, mae'r CDLI yn cyfeirio at y canlynol fel manau agored:

*Gofod hamdden sy'n hygyrch i'r cyhoedd, ac sy'n cynnwys meysydd chwarae, caeau chwaraeon a chyrtau; manau chwarae i blant, cyfleusterau i blant hŷn, manau agored anffurfiol, manau glas, parciau a rhandiroedd.*

#### 2.2 Y Ddarpariaeth Mannau Agored yng Nghastell-nedd Port Talbot

**2.2.1** Yn 2013, cynhaliodd a chyhoeddodd y Cyngor asesiad<sup>(4)</sup> o'r ddarpariaeth manau agored ar draws Castell-nedd Port Talbot. Roedd yr asesiad hwn yn giplun o'r sefyllfa ar y pryd ac yn rhan annatod o'r sylfaen o dystiolaeth a gefnogai'r CDLI, gan lywio'r polisïau yn y Cynllun a fabwysiadwyd.

3 Polisi Cynllunio Cymru (PCC): Nodyn Cyngor Technegol (TAN) 16 'Chwaraeon, Hamdden a Mannau Agored' (2009) - Llywodraeth Cymru.

4 Asesiad Mannau Agored y CDLI (Ionawr 2013) - Cyngor Bwrdeistref Sirol Castell-nedd Port Talbot.

## 2 . Mannau Agored yng Nghastell-nedd Port Talbot

**2.2.2** Roedd yr asesiad, a ddefnyddiai set gytunedig o safonau darpariaeth, wedi'i seilio ar wyth ardal ofodol y CDLI a'u wardiau etholiadol cyfansoddol. Cyflwynir map a rhestr o'r wardiau etholiadol ym mhob ardal ofodol yn **Atodiad B**.

**2.2.3** Bydd lefel y ddarpariaeth manau agored mewn unrhyw ardal benodedig yn newid dros amser. Mae'r ffaith bod cyfleusterau newydd yn aml yn cael eu darparu i wasanaethu datblygiad newydd, ochr yn ochr â gwaredu cyfleusterau hŷn gan nad oes modd eu cynnal a'u cadw bellach, yn golygu bod y sefyllfa o ran y ddarpariaeth yn ddeinamig. O ganlyniad, ac ochr yn ochr â pharatoi'r CCA hwn, mae'r Cyngor wedi adolygu'r asesiad ac wedi cynhyrchu tablau darpariaeth a gofynion wardiau wedi'u diweddarau yn sgîl hynny, fel bod darlun cyfredol o'r ddarpariaeth manau agored yng Nghastell-nedd Port Talbot.

**2.2.4** Darperir trosolwg dangosol o'r sefyllfa ddiweddaraf yn **Atodiad C<sup>(5)</sup>**. Mae'n amlwg bod diffygion o hyd yn y gwahanol categorïau darpariaeth ar draws y Fwrdeistref Sirol a bydd gofyn bod datblygiadau newydd yn gwneud cyfraniad priodol i'r ddarpariaeth manau agored er mwyn diwallu anghenion y trigolion newydd a sicrhau na fydd y datblygiadau hyn yn dwysáu'r diffygion presennol.

**2.2.5** O ran chwaraeon awyr agored yn benodol, dylid nodi, er bod yr Asesiad Mannau Agored yn cyfeirio at y posibilrwydd y gallai cymunedau wneud defnydd deul o gyfleusterau ysgol a'i fod, felly, yn nodi potensial o ran darpariaeth, nad yw hynny'n rhan o'r cyfrifiadau ward gan nad oes cytundebau ysgrifenedig, ffurfiol yn eu lle i alluogi'r cyhoedd i ddefnyddio'r cyfleusterau hyn. Er bod y cytundebau hyn y tu hwnt i gwmpas rheoli cynllunio, pan gynigir darpariaeth ysgol newydd, anogir yr ymgeisydd i drefnu cytundeb o'r fath ac, os digwydd hynny, rhoddir ystyriaeth iddo wrth adolygu'r Asesiad Mannau Agored yn y dyfodol.

5 Yn unol â'r asesiad gwreiddiol, mae'r sefyllfa wedi'i diweddarau yn giplun ar y pryd a bydd y Cyngor yn parhau i fonitro'r sefyllfa ac adolygu'r asesiad o bryd i'w gilydd.

### 3 Y Cyd-destun Polisi

#### 3.1 Y Cyd-destun Polisi Cenedlaethol

##### Deddf Llesiant Cenedlaethau'r Dyfodol (Cymru) (2015)

**3.1.1** Mae'r Ddeddf yn gosod dyletswydd ar gyrrff cyhoeddus i gynhyrchu amcanion llesiant sy'n cyfrannu at gyflawni cyfres o nodau llesiant trosfwaol: Cymru Lewyrchus; Cymru Gydnerth; Cymru Iachach; Cymru sy'n fwy Cyfartal; Cymru o Gymunedau Cydlynus; Cymru â Diwylliant Bywiog lle mae'r Gymraeg yn Ffynnu a Chymru sy'n Gyfrifol ar Lefel Fyd-eang. Mae wedyn yn ofynnol bod pob corff cyhoeddus yn cymryd camau rhesymol i gyflawni eu hamcanion yng nghyd-destun egwyddor datblygu cynaliadwy, a chan ddilyn pum ffordd benodol o weithio.

**3.1.2** Nodau 'Cymru Gydnerth' a 'Cymru Iachach' yw'r rhai allweddol y bydd manau agored a manau glas, fel rhan o'r broses gynllunio, yn cyfrannu at eu cyflawni.

##### Polisi Cynllunio Cymru (PCC) Argraffiad 9 (2016)

**3.1.3** Mae PCC yn nodi polisiâu Llywodraeth Cymru o ran cynllunio defnydd tir sy'n darparu fframwaith ar gyfer paratoi CDLlau. Mae'r ddogfen bolisi drosfwaol hon yn nodi bod chwaraeon a hamdden yn cyfrannu at ansawdd ein bywydau ac mae Llywodraeth Cymru yn cefnogi datblygu chwaraeon, hamdden a'r amrywiaeth eang o weithgareddau hamdden sy'n annog gweithgarwch corfforol. Mae'r gweithgareddau hyn yn bwysig i lesiant plant ac oedolion ac i fywyd cymdeithasol ac economaidd Cymru.

**3.1.4** Prif amcanion cynllunio Llywodraeth Cymru yw hybu:

- Patrwm datblygu mwy cynaliadwy, gan greu a chynnal rhwydweithiau o gyfleusterau a manau agored mewn lleoedd sy'n cael eu gwasanaethau'n dda gan ddulliau cynaliadwy o deithio, yn arbennig mewn ardaloedd trefol;
- Cynhwysiant cymdeithasol, gwell iechyd a llesiant drwy sicrhau mynediad hwylus i bawb, gan gynnwys plant a phobl ifanc, yr henoed a phobl anabl, i'r amgylchedd naturiol, ac i gyfleusterau o ansawdd a dyluniad da a manau agored; a
- Darparu cyfleusterau arloesol, hawdd eu defnyddio a hygyrch fel bod ein hardaloedd trefol, yn enwedig canol trefi, yn fannau mwy atyniadol y bydd pobl yn dewis byw ynddynt ac ymweld â hwy.

**3.1.5** Dywed PCC, *Dylai awdurdodau cynllunio ddarparu'r fframwaith ar gyfer cyfleusterau twristiaeth, chwaraeon a hamdden o ansawdd da, sydd hefyd wedi'u lleoli'n dda. Dylai'r manau a'r cyfleusterau a ddarperir mewn ardaloedd gwledig a threfol fod yn sensitif i anghenion defnyddwyr, dylent fod yn ddeniadol, yn cael eu cynnal a'u cadw yn dda a dylid eu diogelu rhag trosedd a fandaliaeth. Dylent fod yn ddiogel ac yn hygyrch, gan gynnwys i gymunedau difreintiedig ac o dan anfantais ac i bobl sy'n llai abl i symud, drwy amryw*

## 3 . Y Cyd-destun Polisi

*ddulliau teithio cynaliadwy, yn arbennig cerdded, beicio a thrafnidiaeth gyhoeddus. Ynddynt eu hunain, ac fel dull o gysylltu ag atyniadau eraill, mae llwybrau hirbell, hawliau tramwy, rheilffyrdd segur a dyfrffyrdd hefyd yn gyfleusterau pwysig o ran hamdden a thwristiaeth.*

**3.1.6** Dywed PCC y dylai'r system gynllunio sicrhau bod digon o adnoddau tir a dŵr yn cael eu neilltuo ar gyfer chwaraeon a hamdden ffurfiol ac anffurfiol, gan ystyried yn llawn yr angen am fannau ar gyfer hamdden a lefel gyfredol y ddarpariaeth a'r diffygion, yn ogystal ag effaith datblygiadau sy'n gysylltiedig â chwaraeon a hamdden ar yr ardal leol ac ar gymunedau lleol.

**3.1.7** Mae'r ddogfen yn nodi y dylai mannau glas agored ffurfiol ac anffurfiol, gan gynnwys parciau sy'n hynod werthfawr o ran hamdden neu amwynder, gael eu diogelu rhag datblygu, yn arbennig mewn ardaloedd trefol, lle mae'r mannau hyn yn cyflawni sawl diben. Maent nid yn unig yn cyfoethogi ansawdd bywyd, ond hefyd yn cyfrannu at fioamrywiaeth, cadwraeth natur a thirwedd, ansawdd aer ac yn diogelu dŵr daear. Mae gan fannau agored o'r fath rôl i'w chwarae hefyd wrth ddiogelu'r hinsawdd a galluogi ardaloedd trefol i ymaddasu i effeithiau'r newid yn yr hinsawdd, er enghraifft drwy gyfrannu at reoli llifogydd a helpu i leihau effeithiau nnysoedd gwres trefol.

**3.1.8** Ar ben hynny, mae PCC yn pennu y dylai Cynlluniau Datblygu gynnwys polisiâu clir ar gyfer darparu ac amddiffyn mannau agored; gosod safonau ar gyfer y ddarpariaeth fel bod modd nodi diffygion lleol a'u hunioni drwy'r broses gynllunio; a sicrhau bod mannau agored a chyfleusterau adeiledig yn cael eu lleoli, eu dylunio a'u cynnal, lle bo modd, fel rhannau annatod o ddatblygiadau sydd eisoes yn bodoli a datblygiadau newydd, gyda'r bwriad o hyrwyddo defnydd ohonynt.

### **Nodyn Cyngor Technegol (TAN) 16 Chwaraeon, Hamdden a Mannau Agored (2009)**

**3.1.9** Dywed TAN16 mai'r ffordd orau o gyflawni'r amcanion a nodir yn PCC yw trwy gynnal asesiadau o'r anghenion lleol ac archwiliadau o'r ddarpariaeth bresennol o bob math. Dylai'r Awdurdod Cynllunio Lleol (ACLI) ddatblygu safonau sy'n adlewyrchu'r nodweddion cymdeithasol, economaidd, demograffig a daearyddol lleol, a hynny ar sail tystiolaeth gadarn sy'n tarddu o asesiad mannau agored. Dylai'r asesiad mannau agored gynnwys elfennau meintiol, ansoddol a hygyrchedd.

**3.1.10** Mae'r ddogfen yn pennu y dylai'r ACLI hefyd nodi ac amddiffyn mannau agored sydd â gwerth sylweddol o ran amwynder, cadwraeth natur neu hamdden, gan sefydlu meini prawf y dylid asesu safleoedd yn eu herbyn pan fo pwysau i'w datblygu yn codi. Wrth gynllunio mannau agored a chyfleusterau chwaraeon a hamdden newydd, mae angen rhoi ystyriaeth i'w dyluniad ac i faterion yn ymwneud â sŵn.

## **3.2 Y Cyd-destun Polisi Lleol**

**3.2.1** Mae'r fframwaith polisi ar gyfer darparu mannau agored yng Nghastell-nedd Port Talbot wedi'i gynnwys ym Mholisiâu SP10, OS1 ac OS2. Polisi SP10 yw'r polisi strategol sy'n gosod y cyd-destun ar gyfer y polisiâu manwl dilynol ac mae'n cwmpasu Amcanion 2 a 10 yn y CDLI.

### Polisi Strategol SP10 Mannau Agored

#### Polisi SP10

#### Mannau Agored

Trefnir darpariaeth er mwyn sicrhau bod yr holl drigolion yn cael mynediad i fannau agored digonol trwy'r mesurau canlynol:

1. Sicrhau bod y datblygiad newydd yn ymateb i anghenion lleol;
2. Cadw ac amddiffyn mannau agored sydd eisoes yn bodoli.

### Polisi OS1 Darparu Mannau Agored

**3.2.2** Mae'r polisi hwn yn ceisio sicrhau, lle bo diffyg yn y ddarpariaeth bresennol ar gyfer un o'r categorïau penodedig o fannau agored, y dylai datblygiad fodloni'r safon benodedig o ran mannau agored ar gyfer trigolion y safle newydd. Nid yw'r polisi'n ceisio unioni diffygion presennol, ond yn hytrach mae'n sicrhau bod datblygiad yn darparu'r mannau agored sydd eu hangen ar y safle a'i drigolion.

#### Polisi OS1

#### Darparu Mannau Agored

Lle bo diffyg meintiol o ran chwaraeon awyr agored, chwarae i blant, mannau anffurfiol neu rhandiroedd, ceisir darpariaeth, gan gynnwys gofynion cynnal a chadw, yng nghyswllt pob datblygiad preswyl newydd sy'n cynnwys 3 anedd neu fwy, ar sail y safonau canlynol:

Mannau Agored	Safon
Chwaraeon Awyr Agored	1.6 hectar am bob 1,000 o boblogaeth
Chwarae i Blant	0.25 hectar am bob 1,000 o boblogaeth
Mannau Anffurfiol	0.55 hectar am bob 1,000 o boblogaeth
Rhandiroedd	0.19 hectar am bob 1,000 o boblogaeth

Yn achos cynigion cyflogaeth neu ddatblygiad masnachol dros 1,000 m.sg., ceisir darpariaeth ar gyfer amwynderau cysylltiedig.

## 3 . Y Cyd-destun Polisi

### Polisi OS2 Amddiffyn Mannau Agored sydd eisoes yn Bodoli

**3.2.3** Mae'r polisi hwn yn ceisio amddiffyn y ddarpariaeth bresennol a sicrhau, lle ceir colled o ganlyniad i ddatblygiad, y gwneir darpariaeth briodol yn ei lle.

#### Polisi OS2

##### Amddiffyn Mannau Agored sydd eisoes yn Bodoli

Ni chaniateir unrhyw gynigion a fyddai'n arwain at golli man agored sydd eisoes yn bodoli ond lle gellir dangos y canlynol:

1. Nad oes angen y Man Agored bellach; acc
2. Nad oes ddiffyg darpariaeth yn y categori hwnnw o fannau agored yn y ward, cyn y datblygiad nac o ganlyniad iddo; ac
3. Na fyddai'r safle'n addas i ddarparu math amgen o fan agored, sy'n ddiffygiol ar hyn o bryd.

Neu:

Gellir dangos bod modd darparu cyfleusterau cyfatebol neu well ar safle amnewidiol addas a hygyrch, a fyddai'n gwasanaethu'r gymuned leol llawn cystal.

### 4 Gweithredu'r Polisi

#### 4.1 Polisi OS1 Darparu Mannau Agored

##### 4.1.1 Datblygiadau Preswyl

###### Trothwy'r Polisi

**4.1.1.1** Yn unol â Pholisi OS1, mewn lleoliadau lle ceir diffyg meintiol mewn un neu ragor o'r categorïau manau agored a nodwyd, bydd cyfraniadau yn ofynnol yng nghyswllt pob datblygiad tai newydd<sup>(6)</sup> ar safleoedd sy'n cynnwys 3 uned neu fwy. Bydd y trothwy o 3 uned neu fwy yn berthnasol i bob cynnig sy'n arwain at greu unedau llety hunangynhaliol, gan gynnwys addasu adeiladau dibreswyl at ddefnydd preswyl, neu is-rannu eiddo preswyl, lle bydd y cynnydd net yn nifer presennol yr eiddo yn 3 uned neu fwy.

###### Cyfrifo'r Gofynion a'r Cyfraniadau

**4.1.1.2** Disgwylir y bydd gofyn am gyfraniadau lle gwelwyd bod diffyg yn y ddarpariaeth manau agored. Bydd y cyfraniad gofynnol yn diwallu'r galw ychwanegol sy'n deillio o'r datblygiad arfaethedig yn y lle cyntaf ac ni chaiff ei gymhwyso er mwyn lliniaru unrhyw brinder manau agored sydd eisoes yn bodoli. Fel arall, gellir defnyddio'r cyfraniad i wella gwerth/ansawdd chwarae y ddarpariaeth bresennol.

**4.1.1.3** Dylid nodi y bydd gofyn i ddarparwyr wneud cyfraniadau (drwy Gytundeb A106) lle na fyddant yn gwneud darpariaeth ar y safle. Lle cynigir darpariaeth ar y safle, disgwylir i'r datblygwr ysgwyddo cost y ddarpariaeth a sefydlu trefniadau rheoli a chyflawni gwaith cynnal a chadw yn y dyfodol (gweler Adran 4.4). Ar ben hynny, gall fod achosion pryd y byddai gwella hygyrchedd man agored presennol yn ddewis mwy priodol.

**4.1.1.4** Wrth gyfrifo'r gofynion manau agored a geisir ar gyfer datblygiadau preswyl newydd, rhoddir ystyriaeth i'r elfennau canlynol:

- Y manau agored sy'n ofynnol ar draws y gwahanol gategorïau fesul annedd;
- Lle mae gorddarpariaeth mewn unrhyw gategori, a fyddai'r datblygiad yn arwain at ddiffyg darpariaeth<sup>(7)</sup>; a
- Lle mae Cytundeb A106 yn debygol ar gyfer darpariaeth oddi ar y safle, cost debygol y ddarpariaeth manau agored ym mhob categori.

**4.1.1.5** Mae **Atodiad D** yn darparu rhai costau sylfaenol ar gyfer gwahanol fathau o fannau agored. Bydd cymhwyso'r gwerthoedd ariannol hyn yn rhoi syniad o raddfa'r cyfraniad ariannol a geisir ar draws y gwahanol fathau o fannau agored am bob uned

6 Nid yw'r gofyniad hwn yn ymwneud â chynigion am dai amlfeddiannaeth (HMOs) na chartrefi gofal preswyl.

7 Yn yr achosion hyn, byddai angen i'r datblygwr wneud lefel briodol o ddarpariaeth yn y categori hwnnw o fannau agored.



## 4 . Gweithredu'r Polisi

breswyl gymwys ychwanegol. Os bydd cost darparu'r gwahanol categorïau o fannau agored yn newid dros amser, cymhwysir y fframwaith costau mwyaf cyfredol a hysbysir yr ymgeisydd am unrhyw newidiadau mor fuan â phosibl ym mhroses y cais cynllunio.

**4.1.1.6** Yn deillio o CCA Rhwymedigaethau Cynllunio<sup>(8)</sup> y Cyngor, mae'r tabl canlynol yn nodi, ar gyfer pob categori o fannau agored, gyfrifiad o'r manau agored sy'n ofynnol fesul annedd a'r gost gyfalaf debygol fesul annedd (ar gyfer darpariaeth oddi ar y safle). Cymhwysir y ffigur maint aelwyd cyfartalog yn ôl yr amcangyfrifon swyddogol diweddaraf er mwyn cyfrifo'r gofynion am bob uned breswyl gymwys ychwanegol<sup>(9)</sup>.

**Table 4.1.1.1 Cyfrifo'r Gofynion o ran Mannau Agored**

Categori	Gofynion / 1000 o Boblogaeth (Hectarau)	Gofynion / 1000 o Boblogaeth (metrau sgwâr)	Gofynion / Person (metrau sgwâr)	Maint Aelwyd Cyfartalog	Mannau Agored sy'n Ofynnol / Annedd (metrau sgwâr)	Cost Gyfalaf / metr sgwâr	Cost / Annedd
Chwaraeon Awyr Agored – Maes Chwarae	1.15	11,500	11.5	2.29	26.3	£10.80	£284.00
Chwaraeon Awyr Agored - Eraill	0.45	4,500	4.5	2.29	10.3	£100.00	£1,030.00
Chwarae i Blant <sup>(1)</sup>	0.25	2,500	2.5	2.29	5.7 <sup>(2)</sup>	£150.00	£855.00
Lle Anffurfiol	0.55	5,500	5.5	2.29	12.6	£5.00	£63.00
Rhandiroedd	0.19	1,900	1.9	2.29	4.4	£10.90	£48.00

1. Ni fydd angen cyfraniadau at ddarpariaeth chwarae i blant ar gyfer unedau stiwdio neu 1 ystafell wely, na datblygiadau sy'n cael eu marchnata'n benodol ar gyfer pobl dros 65 oed yn unig.
2. Nid yw'r ffigur hwn yn cynnwys unrhyw barth clustogi cysylltiedig.

**4.1.1.7** Dylid nodi bod chwaraeon awyr agored (1.6 hectar / 1,000 o boblogaeth) yn cynnwys meysydd chwarae (1.15 hectar / 1,000 o boblogaeth) a darpariaeth arall (0.45 hectar / 1,000 o boblogaeth). Wrth gyfrifo'r angen, rhoddir ystyriaeth i'r ddau fath o chwaraeon awyr agored, oherwydd gallai gorddarpariaeth mewn un math gelu diffyg yn y llall<sup>(10)</sup>.

**4.1.1.8** Cyflwynir nifer o gyfrifiadau enghreifftiol yn **Atodiad E**.

### Is-rannu Safleoedd a Datblygu Fesul Cam

**4.1.1.9** O ran datblygiadau preswyl, mewn lleoliadau lle mae diffyg meintiol mewn un neu ragor o categorïau manau agored, lle mae safle wedi'i is-rannu'n fwy nag un darn o dir ac mae cyfanswm yr unedau ym mhob darn yn is na'r trothwy ar gyfer darparu manau

8 Adran 5.6 Canllaw Cynllunio Atodol: Rhwymedigaethau Cynllunio (Hydref 2016).

9 <https://statscymru.llyw.cymru/Catalogue/Housing/Households/Estimates/averagehouseholdsize-by-localauthority-year>

10 Dylid nodi bod y Cyngor wedi prydlesu llawer o'i gyfleusterau chwaraeon i glybiau neu gymunedau lleol dderbyn archebion a chyflawni dyletswyddau cynnal a chadw.



agored, os bydd y Cyngor o'r farn fod y safle wedi'i is-rannu mewn modd artiffisial, ymdrinnir â'r safle fel un datblygiad a bydd y gofynion manau agored perthnasol yn cael eu rhoi ar waith.

**4.1.1.10** Er enghraifft, os bydd darn o dir yn rhan o safle mwy ond wedi cael ei is-rannu naill ai cyn rhoi'r caniatâd cynllunio neu wedi hynny, bydd gofyn bod pob perchennog tir yn darparu cyfran o'r cyfraniad y byddid wedi'i briodoli i'r safle mwy.

**4.1.1.11** Lle datblygir safle fesul cam, ni fydd cyfraniadau manau agored yn ofynnol yn achos ceisiadau cynllunio ar gyfer 1 neu 2 o unedau. Fodd bynnag, unwaith y cyflwynir cais sy'n golygu bod datblygiad y safle cyfan yn cyrraedd 3 uned neu ragor, ceisir darpariaeth manau agored ar gyfer y datblygiad cyfan.

**4.1.1.12** Defnyddir y dull gweithredu hwn hefyd pan gyflwynir ceisiadau cynllunio o dipyn i beth dros amser (e.e. lle bydd darn o dir yn rhan o safle mwy ond wedi cael ei is-rannu naill ai cyn rhoi'r caniatâd cynllunio neu wedi hynny).

**4.1.1.13** I wneud y defnydd gorau a mwyaf effeithlon o dir, disgwylir i ddatblygiadau gydymffurfio â'r dwysedd a ragnodwyd ym Mholisi BE1 (Dylunio) yn y CDLI. Os cynigir datblygu safle neu ddarn o safle gan ddefnyddio dwysedd llai na'r hyn a ragnodwyd ym Mholisi BE1, neu os yw'r Cyngor yn barnu bod y safle'n cael ei adeiladu gan ddefnyddio dwysedd is er mwyn osgoi cyfraniadau manau agored, gellir gwrthod y ceisiadau am y rhesymau hyn.

**4.1.1.14** Os datblygir safle fesul cam, yn enwedig safleoedd mwy, mae'n rhaid darparu'r manau agored sy'n ofynnol fesul cam hefyd er mwyn sicrhau bod y datblygiad yn cyfrannu lefel briodol o fannau agored ym mhob cam o'r datblygiad. Caiff y terfynau amser ar gyfer cwblhau'r manau agored a ddarperir eu nodi'n glir yn y cytundeb A106 a/neu'r amodau cynllunio.

### 4.1.2 Datblygiad Masnachol a Chyflogaeth

#### Trothwy'r Polisi

**4.1.2.1** Mewn ymgais i wella iechyd a llesiant y gweithlu, bydd gofyn bod cynigion masnachol a chyflogaeth sy'n arwain at gynnydd net o 1,000 m.sg. neu ragor mewn arwynebedd llawr yn gwneud darpariaeth er mwyn caniatáu i weithwyr gyrchu amwynderau awyr agored yn agos i'r gweithle. Gall yr amwynderau a ddarperir fod mor syml ag ardal anffurfiol, clos neu fan glas â seddi cysylltiedig, llwybrau mynediad a/neu dirweddu. Gellid dylunio'r manau hyn yn briodol er mwyn lleiafu'r gwaith cynnal a chadw parhaus.

**4.1.2.2** Defnyddir dyddiad mabwysiadu'r CDLI (h.y. 27ain Ionawr 2016) yn ddyddiad sylfaen ar gyfer monitro unrhyw ddatblygiad a/neu weithrediad sy'n cynyddu ei faint o dipyn i beth.

**4.1.2.3** Cyrhaeddir y trothwy ar gyfer darparu amwynderau pan fydd yr arwynebedd llawr net, cronol, ers dyddiad mabwysiadu'r cynllun, yn gyfanswm o 1,000 m.sg. neu ragor. Sail y cyfraniad fydd nifer y gweithwyr y byddai lle iddynt o fewn yr arwynebedd llawr ychwanegol dros 1,000 m.sg.

## 4 . Gweithredu'r Polisi

**4.1.2.4** Mae **Atodiad F** yn cyflwyno siart lif a chanllaw cam wrth gam i'r broses y bydd cais cynllunio'n ei dilyn.

### Cyfrifo'r Gofynion a'r Cyfraniadau

**4.1.2.5** Ceisir darpariaeth amwynderau cysylltiedig mewn perthynas â chynigion ar gyfer datblygiad masnachol neu gyflogaeth sy'n fwy na 1,000 m.sg. (net) a hynny ar sail y safonau a nodwyd ar gyfer manau agored anffurfiol fel y gwelir yn y tabl canlynol:

Categori	Gofynion / 1000 o Weithwyr Ychwanegol (Hectarau)	Gofynion / 1000 o Weithwyr Ychwanegol (metrau sgwâr)	Gofynion / Gweithiwr Ychwanegol (metrau sgwâr)
Amwynder	0.55	5,500	5.5

**4.1.2.6** Ar gyfer pob datblygiad, bydd swyddogion cynllunio'n darparu cyngor yn ystod y broses ymgeisio ynghylch yr anghenion manau agored sy'n deillio o'r safle. Bydd y Cyngor bob amser yn ffafrio darparu amwynderau ar y safle fel rhan annatod o'r datblygiad cyfan er mwyn annog pobl i'w defnyddio. Yn achos datblygu adeiladau newydd, disgwylir y bydd y cynigion a gynllunnir yn rhoi ystyriaeth i'r gofynion hyn.

**4.1.2.7** Ni fyddai'r Cyngor yn mabwysiadu unrhyw amwynderau a ddarperir ar y safle ac o ganlyniad, byddai'r datblygwr yn gyfrifol am y gwaith rheoli a chynnal a chadw yn y dyfodol. Lle nad oes modd gwneud darpariaeth ar y safle ond mae cyfle i wella mynediad i ardal bresennol gerllaw, neu i wneud gwelliannau i ardal bresennol gerllaw fel bod modd i staff ei defnyddio, a lle bydd gofyn i'r Cyngor wneud gwaith cynnal a chadw yn y dyfodol, bydd angen cyfrifo'r costau cysylltiedig.

**4.1.2.8** Yn achos busnesau presennol sy'n ehangu, cydnabyddir na fydd gan rai safleoedd sefydledig le priodol o bosibl o fewn y cwrtil i wireddu'r ddarpariaeth. O dan amgylchiadau o'r fath, bydd gofyn bod y datblygwr yn cyflwyno datganiad i egluro pam nad yw darpariaeth ar y safle yn ymarferol, ac os bydd y Cyngor yn derbyn bod prinder lle ffisegol ar gyfer y ddarpariaeth, bydd y Cyngor yn ystyried a ellid cynnig darpariaeth newydd oddi ar y safle neu a oes lle i wella'r cysylltiadau â manau agored cyhoeddus presennol neu a allai'r rhwymedigaeth gynllunio ganolbwyntio ar wella ansawdd y ddarpariaeth bresennol. Caiff enghreifftiau o'r fath eu hystyried fesul achos a bydd graddfa'r cyfraniad ariannol a geisir wedyn yn adlewyrchu graddfa'r datblygiad a gynigir o ran nifer y gweithwyr ychwanegol a ragwelir.

**4.1.2.9** Cyflwynir nifer o gyfrifiadau enghreifftiol yn **Atodiad E**.

### 4.1.3 Darparu Mannau Agored

**4.1.3.1** Mae'n rhaid darparu cyfleusterau manau agored drwy'r system gynllunio gan ddilyn un o'r mecanweithiau canlynol, neu drwy gyfuniad priodol a chytunedig ohonynt:

- Darpariaeth ar y safle;
- Cyfraniadau ariannol ar gyfer darpariaeth oddi ar y safle.

**4.1.3.2** Lle bydd datblygwr yn cynnig darparu'r holl gyfleusterau angenrheidiol ar y safle a bod yn gyfrifol am y gwaith cynnal a chadw yn y dyfodol, ni fyddai angen cyfrifo'r costau sy'n gysylltiedig â chyfraniadau manau agored.

#### **Darpariaeth ar y Safle**

**4.1.3.3** Yn unol â'r polisi cenedlaethol, bydd y Cyngor bob amser yn ffafrio darparu manau agored ar y safle fel rhan annatod o'r datblygiad cyfan, er mwyn darparu cymunedau cymysg a chytbwys ac annog pobl i ddefnyddio'r manau hyn. Pe bai'r Cyngor yn cytuno nad yw cyfleusterau ar y safle yn briodol neu'n ymarferol, yna bydd darpariaeth oddi ar y safle yn dderbyniol.

**4.1.3.4** Bydd angen i bob datblygiad ddarparu ar gyfer anghenion manau agored ei breswylwyr. Os bydd diffyg mewn categori penodol yn y ward, bydd gofyn i ddatblygwr wneud darpariaeth lawn yn y categorïau hynny.

**4.1.3.5** Os oes gorddarpariaeth mewn categori penodol o fannau agored mewn ward, rhoddir ystyriaeth i hynny wrth asesu effaith y datblygiad ar lefel y ddarpariaeth ar yr adeg benodol honno. Ar ben hynny, mewn achosion lle mae darpariaeth eisoes yn bodoli, byddai angen rhoi ystyriaeth ddyledus i'w hygyrchedd. Defnyddir y 'safonau hygyrchedd' y manylir arnynt yn Asesiad Mannau Agored y Cyngor i benderfynu a yw'r pellter i'r ddarpariaeth bresennol yn briodol neu beidio.

**4.1.3.6** Mewn achosion lle mae hygyrchedd gwael neu lle nad yw'r ddarpariaeth bresennol yn cydymffurfio â'r safon hygyrchedd berthnasol, ystyrir sut y gellid gwella hygyrchedd neu fel arall, lle na ellir gwneud gwelliannau, sut y gellid sicrhau darpariaeth ar y safle.

**4.1.3.7** Bydd y cytundeb A106 yn gofyn bod y cyfleuster yn cael ei ddarparu yn ystod cam penodol o'r datblygiad.

#### **Cyfraniadau ariannol ar gyfer Darpariaeth oddi ar y Safle**

**4.1.3.8** Gall fod amgylchiadau pan na fydd yn ymarferol neu'n briodol darparu'r man agored sy'n ofynnol ar y safle datblygu (e.e. oherwydd bod maint y safle neu nodweddion y safle'n golygu y byddai'n amhriodol darparu'r categori perthnasol o fannau agored ar y safle).

## 4 . Gweithredu'r Polisi

**4.1.3.9** Yn yr achosion hyn bydd y Cyngor yn derbyn taliad cyfnewid yn lle darpariaeth ar y safle. Bydd y trefniant hwn yn gofyn bod datblygwyr yn gwneud cyfraniadau ariannol i ddarparu cyfleusterau oddi ar y safle, i wella neu ehangu cyfleusterau presennol oddi ar y safle ac i gynnal a chadw'r cyfleusterau hyn yn barhaus (gweler Adran 4.4 isod).

**4.1.3.10** Mewn achosion lle mae diffygion lluosog o ran manau agored, asesir pa categorïau fydd yn flaenoriaeth a gall y Cyngor, gan roi sylw llawn i'r gofynion a bennwyd yn Rheoliadau'r Ardoll Seilwaith Cymunedol (CIL), geisio cyfuno neu 'grynhoi' cyfraniadau cynigion datblygu unigol.

**4.1.3.11** Mae Rheol 123 o'r Rheoliadau CIL yn cyfyngu nifer y rhwymedigaethau cynllunio y gellir eu cyfuno i fwyafswm o bump. Bydd y Cyngor yn delio â'r cyfyngiadau cyfuno hyn drwy bennu 'cronfeydd seilwaith' (prosiectau) gyda phob prosiect yn gallu cymryd hyd at bum cyfraniad wedi'u cyfuno. Bydd y dull gweithredu hwn yn gymorth i sicrhau bod modd rhoi sylw effeithiol a theg i'r angen am welliannau seilwaith gyda phob parti yn gwneud cyfraniad priodol, ac yn achos datblygiadau ar raddfa lai, bydd yn fodd i gyfuno arian er mwyn darparu gwelliannau ar raddfa fechan i gyfleusterau manau agored yn yr ardal leol.

**4.1.3.12** Bydd unrhyw ddarpariaeth oddi ar y safle o'r un ansawdd a'r hyn y byddid wedi'i ddarparu ar y safle a dylai fod gan y cyfraniad oddi ar y safle yr un gwerth ariannol â'r cyfleusterau y byddid wedi eu darparu ar y safle. Bydd angen i unrhyw ddarpariaeth oddi ar y safle fod yn agos iawn i'r safle datblygu<sup>(11)</sup> neu yn yr un gymuned/ward etholiadol neu, yn achos darparu rhandiroedd, yn yr un ardal ofodol.

**4.1.3.13** Darperir rhagor o ganllawiau ymarferol ynghylch dyluniad manau agored ym Mhennod 5.

### 4.2 Polisi OS2 - Amddiffyn Mannau Agored sydd eisoes yn Bodoli

**4.2.1** Gall colli hyd yn oed ardaloedd bychain o fannau agored gael effaith ar yr ardal leol, yn enwedig lle bo diffyg eisoes neu lle nad oes cyfleusterau amgen ar gael yn hwylus i'r gymuned yr effeithir arni gan golli'r cyfleuster.

**4.2.2** Er bod polisi cenedlaethol yn amddiffyn meysydd chwaraeon, mae Polisi OS2 yn ceisio amddiffyn pob ardal a nodwyd fel man agored. Bydd angen i unrhyw gynigion i ddatblygu tir y nodwyd bod y cyfan ohono neu ran ohono yn fan agored, fodloni'r meini prawf penodedig sy'n ceisio sicrhau bod yr holl opsiynau posibl wedi cael eu hasesu cyn ystyried defnydd arall ar gyfer y man agored.

**4.2.3** I gydymffurfio â Pholisi OS2, bydd yn rhaid i ddatblygwyr ddangos naill ai bod yr holl feini prawf (1, 2 a 3) wedi'u bodloni, neu, fel arall, fod modd darparu cyfleusterau cyfatebol neu well ar safle amnewid addas, hygyrch, a fyddai'n gwasanaethu'r gymuned leol lawn cystal.

11 Darperir safonau hygyrchedd ar gyfer chwaraeon a darpariaeth chwarae i blant yn Asesiad Mannau Agored y Cyngor.

**4.2.4** O ran y dystiolaeth/cyfiawnhad y byddai angen eu darparu, nodir isod yr hyn y byddai'r Cyngor yn eu hystyried yn ofynion sylfaenol. Dylid nodi fodd bynnag y caiff pob cynnig ei ystyried fesul achos unigol, ac unwaith y bydd manylion cynnig yn hysbys, y gall fod gofyn i ddatblygwyr ddarparu rhagor o fanylion mewn rhai achosion. O ganlyniad, nid ystyrir bod y manylion a ddarparwyd yn cynnwys popeth a dylid eu defnyddio fel canllaw yn hytrach na rhestr gyflawn o ofynion.

### Meini prawf 1, 2 a 3

**4.2.5** Maen Prawf 1 (*nid oes angen y man agored bellach*)<sup>(12)</sup>:

- Pryd cafodd y cyfleuster ei ddefnyddio ddiwethaf ac ar gyfer beth?
- Y rhesymau pam nad yw'n cael ei ddefnyddio bellach.
- I ble mae'r cyhoedd yn mynd i gyrchu darpariaeth amgen yn y categori hwn o fannau agored.
- A gymerwyd camau i gyfyngu mynediad i'r safle.

**4.2.6** Maen Prawf 2 (*nid oes ddiffyg darpariaeth yn y categori hwnnw o fannau agored yn y ward, cyn y datblygiad nac o ganlyniad iddo*):

- Cyfrifiad o'r ddarpariaeth bresennol yn y ward yn y categori hwnnw o fannau agored<sup>(13)</sup>.
- Os yw'r cynnig ar gyfer datblygiad preswyl, cyfrifiad o ofynion y safle o ran y categori hwnnw o fannau agored<sup>(14)</sup>.
- Pe collid y cyfleuster/ddarpariaeth yn sgîl datblygiad, cyfrifiad i benderfynu a fyddai diffyg darpariaeth yn y categori hwnnw o ganlyniad i hynny.

**4.2.7** Maen Prawf 3 (*ni fyddai'r safle'n addas i ddarparu math amgen o fan agored, y mae diffyg ohono*):

- Esboniad ynghylch pam na ellid darparu unrhyw gategoriâu lle ceir diffyg darpariaeth ar y safle yn lle'r ddarpariaeth bresennol<sup>(15)</sup>.

### Darparu Cyfleusterau Cyfatebol neu Well

**4.2.8** Byddai gofyn i'r datblygwr ddarparu'r canlynol:

12 Gellid cael gwybodaeth am hyn drwy ymgynghori â'r Cynghorydd lleol, y Cyngor Cymuned, grwpiau preswylwyr lleol, cymunedau a/neu gymdogion.

13 Mae gwybodaeth am y ddarpariaeth bresennol mewn wardiau ar gael yn Asesiad Mannau Agored y Cyngor. Gall y Cyngor ddarparu cyngor ynglŷn â'r sefyllfa lle bydd angen eglurhad.

14 Gweler Tabl 4.1.1.1 (Tudalen 12).

15 Bydd natur yr wybodaeth yn amrywio o safle i safle a bydd yn dibynnu ar y categorïau lle mae diffyg darpariaeth.

## 4 . Gweithredu'r Polisi

- Disgrifiad o'r cyfleusterau cyfatebol/gwell a gynigir, ynghyd â chynlluniau manwl a darluniau ar raddfa addas sy'n dangos lleoliad a chynllun y cyfleusterau amnewid.
- Cymhariaeth feintiol ac ansoddol (fesul categori) o'r ddarpariaeth amgen a gynigir yn lle'r hyn a gollir.
- Cyfiawnhau pam mae'r safle'n cael ei ystyried yn gyfleuster amnewid addas.
- Manylion ynghylch pa mor hygyrch yw'r safle amnewid o gymharu â'r ddarpariaeth bresennol.
- Manylion ynghylch y cynlluniau parhaus i reoli a chynnal y cyfleuster newydd.

### 4.3 Trafodaethau cyn Ymgeisio a'r Broses o Wneud Cais Cynllunio

#### Trafodaethau cyn Ymgeisio

**4.3.1** Anogir ymgeiswyr i gynnal trafodaethau cynnar â'r Adran Gynllunio ynghylch pa bolisiâu sy'n berthnasol i'w cais, y gofynion manau agored yn sgîl y cynnig, y rhwymedigaethau cynllunio eraill ac unrhyw ystyriaethau sy'n benodol i'r safle<sup>(16)</sup>.

**4.3.2** Dylid cynnal trafodaethau gyda swyddogion cynllunio a fydd yn cysylltu â'r adrannau mewnol fel sy'n briodol. Bydd trafodaethau manwl yn canolbwyntio ar y polisiâu manau agored sy'n berthnasol, lefel y ddarpariaeth sy'n ofynnol, sut cyflawnir y ddarpariaeth (e.e. ar y safle/oddi ar y safle), a rheolaeth a chynnal a chadw yn y dyfodol. Yn achos darpariaeth oddi ar y safle, gellir darparu costau A106 dangosol, posibl lle bydd hynny'n berthnasol.

**4.3.3** Mae **Atodiad F** yn cyflwyno llifsiart a chanllaw cam wrth gam i'r broses y bydd cais cynllunio yn ei dilyn.

#### Ceisiadau Amlinellol

**4.3.4** Bydd pob cais cynllunio am ddatblygiadau preswyl sydd wedi eu lleoli mewn ardaloedd lle mae diffyg meintiol mewn un neu ragor o'r categorïau o fannau agored ac sy'n cyrraedd y trothwy a nodwyd, yn destun cyfraniad manau agored.

**4.3.5** Lle caniateir cais am ganiatâd cynllunio amlinellol, bydd y caniatâd yn nodi a fydd cyfraniad tuag at fan agored yn rhan o'r datblygiad neu beidio. Lle cafwyd cytundeb ynghylch manau agored yn y cam cynllunio amlinellol, gall newidiadau i nifer yr unedau mewn cais cynllunio dilynol arwain at newid lefel y cyfraniad manau agored. Caiff yr amodau hyn eu cynnwys yn y cytundeb A106.

16 Gellir gweld gweithdrefnau'r Cyngor ar gyfer cynnal trafodaethau cyn-ymgeisio ar wefan y Cyngor: <https://www.npt.gov.uk/default.aspx?page=10326&lang=cy-gb>



### Ceisiadau Llawn / Materion a Neilltuwyd

**4.3.6** Yn unol â'r trothwyon a nodwyd, bydd y caniatâd cynllunio llawn yn cynnwys amod cynllunio cysylltiedig a/neu bydd disgwyl i'r datblygwr lofnodi cytundeb A106 gyda'r Cyngor. Bydd y cytundeb A106 yn pennu'r gofynion o ran darparu manau agored ac amodau gwneud y ddarpariaeth honno (h.y. naill ai ar y safle neu oddi ar y safle a'r trefniadau cynnal a chadw yn y dyfodol).

### Adnewyddu Caniatâd Cynllunio

**4.3.7** Asesir ceisiadau newydd ar gyfer safleoedd a dderbyniodd ganiatâd cynllunio yn flaenorol neu geisiadau am adnewyddu caniatâd cynllunio gan ddefnyddio'r polisiâu manau agored sydd wedi'u cynnwys yn y CDLI. Gall hyn olygu y bydd gofyn darparu manau agored hyd yn oed lle na fu cyfraniad tuag at fannau agored o'r blaen. Mae hyn yn adlewyrchu newidiadau yn y cyd-destun polisi ers y cais gwreiddiol a'r angen am fannau agored ar draws y Fwrdeistref Sirol gyfan. Os yw'r cais yn un sy'n gofyn am gymeradwyo materion a neilltuwyd, byddai angen dilyn gofynion y caniatâd amlinellol gwreiddiol.

### Cyd-drafod Darparu Mannau Agored

**4.3.8** Wrth gyfrif am yr ystod o rwymedigaethau cynllunio y gellir eu codi ar unrhyw gynig penodol, mae'r Cyngor yn cydnabod y gall fod amgylchiadau lle bydd datblygwr yn barnu bod darparu lefel y manau agored sy'n ofynnol yn annichonadwy. Gallai'r materion hyn fod yn fwy cymhleth mewn lleoliadau lle mae diffygion lluosog ym mhob categori.

**4.3.9** Mewn achosion o'r fath, bydd y Cyngor, yn amodol ar arfarniad ariannol manwl, yn ystyried cyfraniadau llai, taliadau graddol dros amser, neu ddileu'r gofyn am gyfrannu at y ddarpariaeth manau agored. Yn gynnar yn y trafodaethau cyn-ymgeisio, anogir datblygwyr i ymgysgu â'r rhwymedigaethau cynllunio, gan gynnwys darparu manau agored, a nodi unrhyw faterion dichonoldeb wrth baratoi eu cais.

**4.3.10** Lle caiff y Cyngor ei fodloni bod y datblygwr wedi gallu dangos, trwy ddefnyddio tystiolaeth gadarn, nad yw darparu manau agored yn unol â'r safonau a bennwyd ym Mholisi OS1 yn ddichonadwy, gellir cyd-drafod cyfraniad llai neu ddileu'r gofyniad i ddarparu manau agored.

**4.3.11** Dylid nodi na fydd y gofyniad i gyfrannu at ofynion seilwaith eraill (a amlinellwyd yn CCA Rhwymedigaethau Cynllunio y Cyngor) o ganlyniad i'r datblygiad yn dileu'r angen am ddarpariaeth manau agored. **Mae angen i ddatblygwyr ystyried y costau sy'n gysylltiedig â darparu'r gofynion manau agored a rhwymedigaethau eraill cyn cytuno i brynu'r tir.**

### 4.4 Rheoli a Chynnal a Chadw

**4.4.1** Mae'r ddarpariaeth a wneir ar gyfer rheoli a chynnal manau agored cyhoeddus yn barhaus yn ystyriaeth allweddol wrth benderfynu ar geisiadau cynllunio. Bydd angen bodloni'r Cyngor y bydd y cyfleusterau manau agored a ddarperir fel rhan o gynig datblygu ar gael i'w defnyddio, ac yn cael eu cadw, eu rheoli a'u cynnal wedi hynny.

## 4 . Gweithredu'r Polisi

**4.4.2** Yr opsiwn a ffafirir gan y Cyngor yw bod ymgeiswyr yn rhoi cynllun rheoli preifat ar waith i gefnogi cynnal a chadw pob math o ddarpariaethau manau agored yn y dyfodol. Bydd angen i'r cynllun rheoli fodloni'r Cyngor drwy ddangos bod trefniadau addas wedi'u gwneud ar gyfer cynnal a chadw'r cyfleusterau yn y tymor hir ac felly bydd angen nodi ynddo pwy fydd yn gyfrifol am reoli ac ariannu gwaith i gynnal a chadw'r man agored, er enghraifft, cwmni rheoli sydd ag adnoddau digonol. Gall darpariaeth newydd neu well oddi ar y safle gynnig cyfleoedd hefyd i gwmni rheoli neu grŵp cymunedol ei rheoli yn y dyfodol.

**4.4.3** Er na ddisgwylir i'r Cyngor fabwysiadu unrhyw fannau agored newydd a grëir nac ysgwyddo unrhyw ymrwymadau ariannol yn y dyfodol, gall fod amgylchiadau lle na fydd yn ddichonadwy nac yn ymarferol i'r datblygwr neu gorff rheoli arall a benodwyd reoli'r safle yn barhaus. O dan amgylchiadau o'r fath, bydd y Cyngor yn barod i ystyried mabwysiadu'r cyfleuster a'i gynnal a'i gadw'n briodol fel man agored cyhoeddus, fodd bynnag, bydd mabwysiadu tir bob amser yn amodol ar daliad gan y datblygwr sef swm wedi'i gymudo i dalu am gostau cynnal yn y dyfodol.

**4.4.4** Lle bydd datblygwyr yn gwneud cyfraniad ariannol yn lle darparu cyfleusterau ar y safle, gan gynnwys offer ychwanegol/gwelliannau i gyfleusterau a/neu fannau agored presennol, ceisir swm wedi'i gymudo hefyd ar gyfer costau cynnal a chadw yn y dyfodol.

**4.4.5** Cyfrifir y swm gan ddefnyddio costau cynnal a chadw cytunedig dros linell amser o 20 mlynedd. Ystyrir pob cynnig fesul safle a bydd gofyn i'r datblygwr ddarparu manylion digonol er mwyn gallu cyfrifo'r costau'n fanwl gywir.

**4.4.6** Bydd caniatâd cynllunio ar gyfer datblygiadau yn amodol ar gytundeb cyfreithiol a fydd yn cynnwys y manylion ynghylch darparu manau agored ar y safle a/neu oddi ar y safle, eu cynnal a'u cadw'n barhaus a'u mabwysiadu lle bo hynny'n briodol. Mae pob cytundeb A106 ynghlwm wrth y tir felly bydd olynwyr yn y teitl yn y dyfodol yn cael eu rhwymo gan y rhwymedigaethau, gan ddarparu dull cyfreithiol o sicrhau y caiff manau agored eu darparu, eu cadw, a'u cynnal yn y dyfodol.

**4.4.7** Mae dulliau rheoli a chynnal a chadw amgen ar gael, gan gynnwys cyfraniad gan gynghorau cymuned, cwmnïau rheoli cymunedol eraill, trefniadau gyda chorff neu ymddiriedolaeth neu fudiad elusennol, neu brydlesu tir i grŵp cymunedol. Os bydd datblygwr yn dymuno defnyddio un o'r dulliau gweithredu amgen hyn, bydd yn rhaid iddo ddangos sut gall y cyfryw ddull gweithredu fodloni gofynion y Cyngor o ran rheoli a chynnal a chadw'r man agored.

### 4.5 Monitro ac Adolygu

**4.5.1** Bydd gweithrediad polisiâu a chyflenwi manau agored yn cael eu monitro a rhoddir adroddiad amdanynt yn Adroddiad Monitro Blynyddol y CDLI. Ar ben hynny, bydd y ddarpariaeth yn y wardiau a'r tablau gofynion a gyflwynir yn yr Aseiad Manau Agored (y ceir crynodeb ohonynt yn **Atodiad C**) yn destun adolygiad blynyddol wedi'i ffocysu er mwyn cyfrif am unrhyw ddatblygiad preswyl newydd sy'n digwydd. Bob tair blynedd, cynhelir aseiad mwy cynhwysfawr a fydd yn cynnwys adolygiad o unrhyw newidiadau i statws y ddarpariaeth bresennol.



### 5 Canllawiau Ymarferol

**5.0.1** Mae'r adran hon yn ceisio cynnig rhai egwyddorion cyffredinol ac enghreifftiau o arfer da i ddatblygwyr o ran dyluniad a chynllun manau agored, gan gynnwys manau agored anffurfiol, lleoedd chwarae i blant, rhandiroedd, manau aml-ddefnydd a manau glas.

**5.0.2** Dylid dylunio manau agored fel rhan annatod o'r datblygiad, ac nid fel ôl-ystyriaeth er mwyn defnyddio darnau o dir sydd dros ben neu sy'n anodd eu datblygu. Mae angen i'r manau fod ag elfen o wylidwriaeth naturiol o eiddo cyfagos ond dylid ystyried hefyd pa mor agos ydynt at dai neu ffyrdd ac ati, gan sicrhau na fydd cyfaddawdu o ran amwynder. Gall datblygwyr gynnwys ardaloedd amwynder wedi'u tirweddu fel rhan o ddatblygiad, ond nid ystyrir bod y rhain yn cyfrannu at y manau agored sy'n ofynnol ar safle, oni bai bod eu maint yn ddigonol neu eu bod yn cynnig cyfleoedd hamdden<sup>(17)</sup>.

#### Mannau Agored Anffurfiol

**5.0.3** Mae manau agored anffurfiol yn rhan annatod o lif, gwedd a naws cyffredinol datblygiad tai. Mae angen i'r manau hyn fod yn ddigon mawr i allu cael eu defnyddio ac i gael eu cyfrif yn fannau agored anffurfiol yn hytrach na rhan o amwynderau cyffredinol safle. Gall manau agored anffurfiol gynnig amrywiaeth o ddibenion posibl (e.e. gêmâu/chwarae i blant, hamdden i oedolion, mynd â chŵn am dro, eistedd/cymdeithasu ac ati) ac o ganlyniad, mae angen i'r manau hyn ddarparu ar gyfer pob oedran ac ar gyfer pobl sy'n llai abl i symud fel ei gilydd. Bydd darparu meinciau neu seddau a llwybrau cysylltiedig ag arwynebau caled yn caniatáu i bobl gymdeithasu â'u ffrindiau a'u cymdogion ac i rieni plant iau ymlacio tra bydd eu plant yn chwarae. Dylai coed yn yr ardaloedd hyn gael eu cadw lle bynnag y bydd hynny'n bosibl gan eu bod yn cynnig cysgod ar gyfer seddau, cyfleoedd hamdden a chwarae gêmâu, archwilio, dringo ac ati.

**5.0.4** Bydd tirweddu'n ffactor pwysig i'w ystyried wrth ddylunio unrhyw fan, a bydd cynnwys rhywogaethau brodorol o goed, llwyni a dolydd blodau gwyllt yn creu diddordeb ar gyfer trigolion a phlant ochr yn ochr â helpu i wella bioamarywiaeth leol. Gallai'r ardaloedd hyn gynnwys seddau pren gerllaw er mwyn i bobl fedru edrych ar yr ardaloedd hyn a'r bywyd gwyllt sy'n gysylltiedig â nhw. Mewn manau anffurfiol ehangach bydd gosod cerrig sarn mewn pantiau bas lle gall dŵr ymasglu yn cynnal diddordeb ac yn cynnig cyfleoedd chwarae mewn tywydd gwlypach. Drwy ymgorffori rhai o'r awgrymiadau hyn bydd ardal yn dod yn fwy diddorol ac yn fwy tebygol o gael ei defnyddio gan ran ehangach o'r gymuned a dod yn lle y mae pobl yn fwy tebygol o ddymuno ymweld ag ef a'i ddefnyddio. Yn ogystal, mae'n gymorth o ran rhoi gwerth chwarae ychwanegol i ardaloedd.

17 O ran darnau o dir a ddefnyddir ar gyfer draeniau (e.e. Systemau Draeniau Trefol Cynaliadwy) er y bydd y Cyngor, o bosibl, yn mabwysiadu'r ardaloedd hyn at ddibenion draeniau, ni fyddant yn cael eu mabwysiadu at ddibenion manau agored.

## 5 . Canllawiau Ymarferol

### Cyfle Hamdden Anffurfiol - Pontrhydyfen



Ffynhonnell: Cyngor Bwrdeistref Sirol Castell-nedd Port Talbot

### Cyfleoedd Anffurfiol - Freiburg, Yr Almaen



Ffynhonnell: Lindsey Houston © Free Play Network/Playlink.

### Chwarae i Blant a Phobl Ifanc

**5.0.5** Mae hyn yn cynnwys darpariaeth ar gyfer plant a phobl ifanc o bob oed a gallu, ac nid dim ond mannau chwarae ar gyfer plant iau. Mae chwarae'n rhan hanfodol o ddatblygiad corfforol, meddyliol a chymdeithasol plant. Mae angen i fannau chwarae fod yn ddiddorol a darparu heriau, a bod yn lleoedd i blant gael hwyl, i deimlo eu bod yn perthyn ac i gael rhyddid i chwarae.

### Nodwedd Chwarae Naturiol - Tirwedd Chwarae Balmaha, Yr Alban



Ffynhonnell: Sue Gutteridge, Stirling Council © FreePlay Network/Playlink.

### Space for Everyone - Lle Chwarae Chapelfield, Cowie, Stirling



Ffynhonnell: Sue Gutteridge, Stirling Council © FreePlay Network/Playlink..

**5.0.6** Tra bydd gan fannau chwarae nodweddiadol offer chwarae gosod, mae'n bosibl i'r mannau hyn fod yn fwy anturus a heriol, gan ddarparu rhywbeth ychydig yn wahanol i gyd-fynd â'r offer traddodiadol, a chynnig cyfleoedd chwarae gwahanol a llai cyfyngol. Yn draddodiadol, mae mannau chwarae i blant wedi cael eu categorio fel a ganlyn<sup>(18)</sup>:

## 5 . Canllawiau Ymarferol

- *Ardal Chwarae Lleol (LAP)* - sy'n tueddu i fod yn agos i'r cartref, yn gymharol fach ac yn darparu ar gyfer plant iau. Nid oes angen iddynt gynnwys offer chwarae [e.e. ar sail argymhellion ynghylch maint y parth gweithgaredd, byddai cynnig sy'n cynnwys tua 17 o unedau preswyl yn gofyn am ddarpariaeth ar y safle].
- *Ardal Chwarae Leol â Chyfarpar (LEAP)* - sef man lle gosodwyd nodweddion ac offer ar gyfer plant sy'n dechrau mynd allan yn annibynnol, unwaith eto yn eithaf agos at y cartref. Mae nodweddion chwarae yn rhan annatod o'r ardaloedd LEAP, fodd bynnag, mae'n bwysig fod modd defnyddio'r lle ar gyfer gweithgaredd corfforol a gêm, ac felly mae angen rhoi ystyriaeth ofalus i'r lleoliad a safle'r offer [e.e. ar sail argymhellion ynghylch maint y parth gweithgaredd, byddai cynnig sy'n cynnwys tua 70 o unedau yn gofyn am ddarpariaeth ar y safle].
- *Ardal Chwarae Cymdogaeth â Chyfarpar (NEAP)* - sef man wedi'i ddynodi'n benodol, ei osod a'i baratoi ag offer ar gyfer plant hŷn yn bennaf, ond sydd hefyd yn cynnig cyfleoedd chwarae i blant iau. Mae ardaloedd fel hyn yn darparu mwy o gyfleoedd ar gyfer chwarae gweithredol a goddefol [e.e. ar sail yr argymhellion o ran maint y parth gweithgaredd, byddai cynnig sy'n cynnwys 175 o unedau preswyl yn gofyn am ddarpariaeth ar y safle].
- *Ardal Chwarae Lleol wedi'i Thirweddu (LLAP)* - sef man heb ddim neu fawr ddim offer, ond sydd wedi'i dylunio a'i ffurfio'n ddychmygus gan ddefnyddio, i'r graddau mae hynny'n bosibl, ddeunyddiau naturiol fel boncyffion neu gerrig mawrion sy'n creu lle deniadol i chwarae. Mae'n cynnig cyfleoedd i bob grŵp oedran ond yn lle a rennir y gall y gymuned gyfan ei defnyddio [e.e. ar sail yr argymhellion o ran maint y parth gweithgaredd, byddai cynnig sy'n cynnwys tua 157 o unedau preswyl yn gofyn am ddarpariaeth ar y safle].

### Cyfleoedd Amrywiol - Ardal Chwarae Chapelfield, Cowie, Stirling



Ffynhonnell: Sue Gutteridge, Stirling Council © FreePlay Network/Playlink.

### Nodwedd Chwarae Naturiol - Parc Waverley, Stirling



Ffynhonnell: Sue Gutteridge, Stirling Council © FreePlay Network/Playlink.



## 5 . Canllawiau Ymarferol

**5.0.7** Yn lle man chwarae sy'n cynnwys offer chwarae gosod traddodiadol yn unig, gellid cynnig amrywiaeth o gyfleoedd chwarae ar y safle. Er enghraifft, mae llethrau glaswellt yn cynnig cyfleoedd chwarae rhydd, neu gellir adeiladu llithren fel rhan o'r llethr â 'grisiau' sy'n cynnig cyfleoedd i ddringo i fyny'r ochr er mwyn cyrraedd y llithren neu gopa'r bryn. Gall boncyffion neu gerrig mawr ddarparu seddau a chyfleoedd cydbwysu ac mae eu gosod mewn cylch neu hanner cylch yn cynnig cyfleoedd cymdeithasu. Bydd dŵr glaw yn cronni mewn pantiau bas ac yn darparu cyfleoedd chwarae anniben y mae llawer o blant yn eu mwynhau. Bydd cerrig camu sy'n croesi'r llecynnau gwlyb hyn yn cynnig her a rhywle i chwarae neu eistedd. Mae mannau lle gadewir i'r glaswellt dyfu'n hwy neu lle plannwyd blodau gwyllt yn cynnig rhagor o gyfleoedd i archwilio a chwarae'n rhydd, fel y gwna mannau â choed a llwyni.

**5.0.8** Mae gwahanol arwynebau yn cynnig cyfleoedd chwarae gwahanol (e.e. tywod, rhisgl, arwyneb caled, glaswellt ac ati). Gall llwybrau hefyd ddarparu cyfleoedd chwarae, gydag arwynebau gwahanol a chan ddolennu o amgylch nodweddion. Bydd rhai yn addas ar gyfer olwynion ac eraill yn cynnig mwy o her. Gall dyluniad a ffurf llwybr trwy ardal ei wneud yn gyfle chwarae (e.e. mewn man â glaswellt tal, bydd llwybr dolennog o laswellt isel yn dod yn ddrysfa i blant ifanc a gall coed a llwyni â brigau neu ganghennau wedi cwmpo gynnig cyfle i adeiladu ffau).

**5.0.9** Mae'n bwysig edrych ar safle'r ardal chwarae a nodi pa nodweddion yno sy'n cynnig cyfleoedd chwarae (e.e. coed, pantiau neu lethrau). Os bydd safle'n cynnig amrywiaeth a chyfleoedd chwarae ffurfiol a rhydd ac yn darparu lle i blant, rhieni/gofalwyr eistedd a chymdeithasu, bydd hyn o gymorth i greu mannau cymdeithasol y mae pobl eisiau eu defnyddio. Bydd angen elfen o wylidwriaeth naturiol ar fannau chwarae, ond hefyd bydd angen clustogi priodol ar anheddau gerllaw er mwyn osgoi problemau sŵn ac aflonyddu. Yn bwysicach na dim, dylai mannau chwarae gynnig hwyl a chyfleoedd lluosog, dylent fod yn fannau mae plant a phobl ifanc eisiau eu defnyddio, lle byddant yn teimlo eu bod yn perthyn. Dylent gynnig rhyddid i archwilio, ond mewn amgylchedd diogel.

**5.0.10** Dylid cydymffurfio'n gyffredinol â safonau FIT (gweler **Atodiad G**) o ran y ddarpariaeth/cyfleusterau sydd yn y gwahanol fannau chwarae, y clustogi priodol rhyngddynt ac anheddau a'u hagosrwydd at ffyrdd ac ati. Ar ben safonau FIT, bydd angen glynu wrth y cyngor a geir yn **Atodiad H** 'Creu Amgylchedd Chwarae o Safon' a dylai datblygwyr ystyried hyn wrth ddechrau cynllunio a dylunio mannau chwarae i blant. Bydd hyn yn sicrhau bod y cyfleusterau chwarae newydd yn darparu cyfleoedd ac amgylcheddau chwarae o safon.

### Ardal Chwarae - Trebannws, Pontardawe



Ffynhonnell: Cyngor Bwrdeistref Sirol Castell-nedd Port Talbot.

### Cyfleoedd Chwarae, Coed Darcy, Castell-nedd



Ffynhonnell: Cyngor Bwrdeistref Sirol Castell-nedd Port Talbot.

**5.0.11** Fel rheol gyffredinol, mae amrywiaeth o fewn a rhwng mannau chwarae yn dda gan fod hynny'n caniatáu gwahanol gyfleoedd chwarae, yn cynyddu diddordeb ac yn cynnig gwahanol gyfleoedd a heriau i blant.

### Rhandiroedd

**5.0.12** Mae rhandiroedd yn darparu cyfleoedd ar gyfer hamdden egniol, yn caniatáu rhyngweithio cymdeithasol, yn helpu i leihau milltiroedd bwyd ac yn hybu iechyd a llesiant corfforol a meddyliol. Ar gyfartaledd, mae rhandir traddodiadol yn 250 m.sg., sy'n ddigon mawr i ddychryn llawer o arddwyr a hefyd, o bosibl, yn cyfyngu ar nifer y rhandiroedd sydd ar gael. Dylid ystyried sefydlu safleoedd newydd/estynedig ar gyfer rhandiroedd, gan ganiatáu darparu mwy o leiniau hanner maint, fel bod digon o gyfleoedd o hyd i bobl dyfu ffrwythau a llysiau, ond ar raddfa haws ei thrin<sup>(19)</sup>.

**5.0.13** Ar ben hynny, mae nifer o 'erddi cymunedol' yn y Fwrdeistref Sirol ac er bod y rhain yn amrywio o ran eu maint, maent yn cynnig rhywfaint o botensial i dyfu cynnyrch, er bod hynny ar raddfa lawer llai na'r rhandiroedd. Er na fyddai darparu'r gerddi cymunedol hyn yn ymdrin ag unrhyw ddiffyg o ran darparu rhandiroedd, os bydd prinder lle, gall y rhain gynnig rhywfaint o botensial a gellir eu darparu ar y safle, gan gynnig buddion cadarnhaol o ran iechyd a llesiant a rhyngweithio cymdeithasol.

### Mannau Aml-ddefnydd

**5.0.14** Er mwyn gwneud y defnydd gorau o fannau agored, dylid rhoi ystyriaeth i fannau agored aml-ddefnydd. Gallai hyn gynnwys darparu rhai nodweddion chwarae, meinciau neu blannu o amgylch meysydd chwarae a'u hymylon diddefnydd neu brin eu defnydd. Wrth wneud hynny, daw mannau agored anffurfiol presennol yn fwy diddorol ac felly yn

19 Mae datblygiad diweddar sy'n rhan o ddatblygiad Crymlyn Grove yn Sgiwen, wedi cynhyrchu 18 llain y mae eu maint cyfartalog oddeutu 160m.sg. (heb gynnwys llwybrau ac ati).

## 5 . Canllawiau Ymarferol

fwy tebygol o gael eu defnyddio. Gall enghreifftiau gynnwys darparu seddau, annog bioamrywiaeth drwy blannu meddylgar, darparu llwybr anffurfiol i annog pobl i gerdded trwyddo, darparu boncyffion ar gyfer seddau, cydbwysu ac ati.

**5.0.15** Mae darparu ardaloedd aml-ddefnydd yn golygu bod modd cynnig mwy o amrywiaeth o gyfleoedd hamdden ar unrhyw ddarn penodol o dir, a gall hyn gwmpasu mannau agored ffurfiol ac anffurfiol, mannau glas, lle ar gyfer amwynderau, cyfleoedd ar gyfer bioamrywiaeth a rhyngweithio cymdeithasol.

**5.0.16** Gall tirweddu arloesol wella ansawdd mannau agored a chynyddu atyniad gweledol datblygiad trwy greu mannau cymunedol bywiog sy'n cynnig amrywiaeth o gyfleoedd ar gyfer gwahanol rannau o'r gymuned, gan alluogi cydlyniant cymunedol a chyfrannu at iechyd a llesiant. Ar ben hynny, wrth ystyried y cyfleoedd a nodir yn **Atodiad H** yng nghyswllt creu ardal chwarae o ansawdd, gellir darparu cyfleoedd oddi mewn i ardaloedd aml-ddefnydd i greu cyfleoedd llawn dychymyg ar gyfer chwarae plant.

**5.0.17** Bydd dull gweithredu o'r math hwn yn caniatáu i fannau apelio at ystod o grwpiau oedran yn cynnwys plant ac oedolion fel ei gilydd. Gall helpu i feithrin cydlyniant cymunedol a iechyd a llesiant wrth i bobl gyfarfod a rhyngweithio. Bydd gwneud mannau'n fwy apelgar yn annog pobl i aros a'u defnyddio, a hynny ar gyfer mathau egniol a mwy goddefol o hamdden ac ymlacio.

### Wyvis Street, Llundain



Ffynhonnell: Design for Play (Play England) © Katie Shackell.

### Mannau Glas

**5.0.18** Yn gyffredinol mae gan y Fwrdeistref Sirol nifer dda o fannau glas, yn enwedig yng nghymunedau'r cymoedd a'r ardaloedd o amgylch y prif aneddiadau. Mewn aneddiadau, yn enwedig yn yr ardaloedd trefol, mae llai o gyfle yn aml i bobl gael mynediad i fannau glas llai yn lleol.

**5.0.19** Nid yw'r polisi'n cynnwys safon ar gyfer mannau glas ond lle bydd cyfle i adfywio mannau agored anffurfiol presennol â phlannu mwy naturiolaid, dylid gwneud hynny. Mae'n bosibl dylunio man glas er mwyn creu mannau agored sydd eisoes yn bodoli a rhai

wedi'u cynllunio a gwella'i hygyrchedd. Mae gan fannau glas nodweddion mwy naturiolaidd sy'n caniatáu i'r defnyddwyr fwynhau priodweddau naturiol ardaloedd o'r fath, a gallant helpu i hybu iechyd a llesiant.

**5.0.20** Oherwydd eu nodweddion naturiolaidd, gall y mannau glas hyn hefyd gyflawni swyddogaeth ddeuol drwy gyfrannu at y mesurau lliniaru a gwneud iawn am effaith ar fionarywiaeth sy'n angenrheidiol ar gyfer datblygiadau penodol.

**5.0.21** Dylid defnyddio dull gweithredu mwy arloesol lle mae mynediad i fannau glas yn fwy cyfyngedig. Gellir cyflawni hyn drwy geisio 'glasu' mannau agored anffurfiol presennol (neu fathau perthnasol eraill o fannau agored). Gall gwella ardaloedd lleol fel hyn helpu i wneud mannau glas yn fwy hygyrch i fwy o bobl, helpu i ddarparu cymunedau mwy deniadol a mwy egniol o bosibl ac ychwanegu gwerth o ran bioamrywiaeth.

### Man Glas a Lle Anffurfiol - Wyvis Street, Tower Hamlets, Llundain



Ffynhonnell: Design for Play (Play England) © Katie Shackell.

### Man Agored Naturiolaidd, Stirling



Ffynhonnell: Design for Play (Play England) © Stirling Council Play Services.

## 5 . Canllawiau Ymarferol

Canllaw Cynllunio Atodol: Mannau Agored a Mannau Glas (Gorffennaf 2017)



### 6 Manylion Cyswllt

#### Rheoli Datblygu

*[Y brif ddolen gyswllt ar gyfer pob cais cynllunio a chyngor cyn-ymgeisio fydd]*

**Steve Ball [Rheolwr Datblygu - Cynllunio]: Rhif ffôn: 01639 686727**

**Nicola Lake [Arweinydd Tîm - ardal y Dwyrain]: Rhif ffôn: 01639 686737**

**Chris Davies [Arweinydd Tîm – ardal y Gorllewin]: Rhif ffôn: 01639 686726**

E-bost: [planning@npt.gov.uk](mailto:planning@npt.gov.uk)

#### Polisi Cynllunio

*[Ar gyfer ymholiadau ynghylch y CDLI a'r Polisi Cynllunio cysylltwch â]*

**Ceri Morris [Rheolwr Polisi Cynllunio]: Rhif ffôn: 01639 686320**

**Lana Beynon [Arweinydd y Tîm Polisi Cynllunio]: Rhif ffôn: 01639 686314**

**Anne-Marie Hurley [Swyddog Polisi Cynllunio]: Rhif ffôn: 01639 686319**

E-bost: [ldp@npt.gov.uk](mailto:ldp@npt.gov.uk)

## 6 . Manylion Cyswllt

## Atodiad A: Rhestr Termâu

### Rhestr Termâu

Safon Hygyrchedd	Yn yr Asesiad Mannau Agored, mae'r Cyngor wedi defnyddio'r safonau hygyrchedd canlynol ar gyfer y mathau canlynol o fannau agored. Mae'r ffigurau'n cyfeirio at y pellter o'r safle: Chwaraeon ar faes chwarae - o fewn 1,200m, Mannau chwaraeon eraill - o fewn 1,600m, Chwarae i Blant: Ardal Chwarae Lleol (LAP) 100m; Ardal Chwarae Leol â Chyfarpar (LEAP) 400m, Ardal Chwarae Cymdogaeth â Chyfarpar (NEAP) 1,000m a Chyrchfannau Chwarae 2,000m. Nid oes safonau ar gyfer mannau agored anffurfiol gan y dylai'r rhain fod mor agos i'r cartref â phosibl, nac ar gyfer rhandiroedd gan fod y rhain yn cael eu darparu ar sail ardaloedd gofodol.
Chwarae i Blant	Mae'r ddarpariaeth hon yn cwmpasu pob agwedd ar fannau chwarae â chyfarpar i blant a phobl ifanc ac mae'n cynnwys mannau chwarae, Ardaloedd Chwaraeon Amldefnydd, Llochesau i'r Ardegau, Rampiau Sglefrfyrdio, traciau BMX, pêl-fasged ac ati.
Cyfraniadau gan Ddatblygwyr	Gweler y Rhwymedigaeth Gynllunio
Man Glas	Man agored sydd â rhai nodweddion naturiolaid ac sy'n cynnig cyfleoedd hamdden
Man Agored Anffurfiol	Man sy'n hygyrch i'r cyhoedd ac sy'n darparu cyfleoedd hamdden neu ymlacio (gyda seddau o bosibl). Mae'r rhain yn tueddu i gynnwys glaswellt a gallant amrywio o ran eu maint a'u defnydd.
Cynllun Datblygu Lleol (CDLI)	Cynllun datblygu statudol ar gyfer ardal Awdurdod Cynllunio Lleol yng Nghymru yn unol â Rhan 6 o Ddeddf Cynllunio a Phrynu Gorfodol 2004. Cynllun defnydd tir sy'n destun archwiliad annibynnol, a fydd yn gynllun datblygu statudol ar gyfer ardal awdurdod lleol
Mannau Agored	Mae hyn yn cyfeirio at fannau hamdden sy'n hygyrch i'r cyhoedd, ac mae'n cynnwys meysydd chwarae, caeau a chyrthiau chwaraeon, ardaloedd chwarae i blant, cyfleusterau i blant hŷn, mannau agored anffurfiol, mannau glas, parciau a rhandiroedd.
Chwaraeon Awyr Agored	Mae hyn yn cynnwys chwaraeon maes (fel rygbi, pêl-droed, criced) a chwaraeon eraill fel bowlio, tenis ac athletau. Mae gofynion unigol ar gyfer pob math sy'n cyfrannu at y gofyniad cyffredinol o ran chwaraeon awyr agored sef 1.6ha/1000 o boblogaeth.
Rhwymedigaeth Gynllunio	Ymrwymiad cyfreithiol a gynigir gan ddatblygwr, neu gytundeb cyfreithiol rhwng Awdurdod Cynllunio Lleol a datblygwr i sicrhau bod gwaith ychwanegol penodol sy'n gysylltiedig â datblygiad yn digwydd. Er enghraifft, darparu mannau agored. Weithiau, gelwir y rhain yn gytundebau 'Adran 106'.
Cytundeb Adran 106 (A106)	Cytundeb cyfreithiol o dan Adran 106 o Ddeddf Cynllunio Gwlad a Thref 1990. Mae cytundebau Adran 106 yn ymrwymiad cyfreithiol a gynigir gan ddatblygwr, neu'n gytundeb cyfreithiol rhwng Awdurdod Cynllunio a datblygwr i sicrhau bod gwaith ychwanegol penodol sy'n gysylltiedig â datblygiad yn digwydd.
Canllawiau Cynllunio Atodol	Canllawiau anstatudol a lunnir gan yr Awdurdod Cynllunio Lleol sy'n ymhelaethu ar bolisiâu a chynigion penodol a nodwyd yn y cynllun datblygu.

# Atodiad A: . Rhestr Termau

Canllaw Cynllunio Atodol: Mannau Agored a Mannau Glas (Gorffennaf 2017)

Atodiad B: Ardaloedd Gofodol Castell-nedd Port Talbot

Map B.0.1 Ardaloedd Gofodol y CDLI



### Rhestr o Wardiau yn ôl Ardal Ofodol

#### **Cwm Afan**

- Cymer
- Glyncorwg
- Gwynfi
- Pelena

#### **Dyffryn Aman**

- Gwaun Cae Gurwen
- Brynaman Isaf

#### **Cwm Dulais**

- Creunant
- Onllwyn
- Blaendulais

#### **Castell-nedd**

- Aberdulais
- Dwyrain Llansawel
- Gorllewin Llansawel
- Gogledd Bryncoch
- De Bryncoch
- Llangatwg
- Cimla
- Canol Coedffranc
- Gogledd Coedffranc
- Gorllewin Coedffranc

- Dyffryn
- Dwyrain Castell-nedd
- De Castell-nedd
- Gogledd Castell-nedd
- Tonna

### **Cwm Nedd**

- Blaengwrach
- Glyn-nedd
- Resolfen

### **Pontardawe**

- Alltwen
- Pontardawe
- Rhos
- Trebannws

### **Port Talbot**

- Aberafan
- Baglan
- Bryn a Chwmafan
- Margam
- Port Talbot
- Dwyrain Sandfields
- Gorllewin Sandfields
- Taibach

### **Cwm Tawe**

- Cwmllynfell
- Godre'r Graig
- Ystalyfera



## Atodiad C: Y Ddarpariaeth Mannau Agored yng Nghastell-nedd Port Talbot

**C.0.1** Darperir trosolwg dangosol o'r sefyllfa wedi'i diweddarau yn y tabl isod<sup>(20)</sup>. Yng nghyd-destun safonau'r polisi, mae'r celloedd coch yn dangos diffyg o ran y ddarpariaeth tra bo'r celloedd gwyn yn dangos bod y safonau wedi'u cyflawni.

**C.0.2** Dylid nodi, yn yr un modd â'r asesiad gwreiddiol yn 2013, bod y diweddariad hwn yn giplun o'r sefyllfa ar adeg benodol ac y bydd y Cyngor yn parhau i fonitro'r sefyllfa ac adolygu'r asesiad o bryd i'w gilydd.

**Tabl C.0.1 Trosolwg Dangosol o'r Ddarpariaeth Mannau Agored yng Nghastell-nedd Port Talbot**

Ardal Ofodol	Ward	Chwaraeon Maes	Chwaraeon Eraill	Anffurfiol	Chwarae i Blant	Rhandiroedd (Ardal Ofodol)
Dyffryn Aman	Gwaun Cae Gurwen					
	Brynaman Isaf					
Cwm Afan	Cymer					
	Glyncornwg					
	Gwynfi					
	Pelena					
Cwm Dulais	Creunant					
	Onllwyn					
	Blaendulais					
Castell-nedd	Aberdulais					
	Dwyrain Llansawel					
	Gorllewin Llansawel					
	Gogledd Bryncoch					
	De Bryncoch					
	Llangatwg					
	Cimla					
	Canol Coedffranc					
	Gogledd Coedffranc					
	Gorllewin Coedffranc					
	Dyffryn					
	Dwyrain Castell-nedd					
Gogledd Castell-nedd						

20 Darperir manylion llawn ynghylch union lefelau'r ddarpariaeth yn yr Asesiad Mannau Agored wedi'i ddiweddarau (2016).

# Atodiad C: . Y Ddarpariaeth Mannau Agored yng Nghastell-nedd Port

Canllaw Cynllunio Atodol: Mannau Agored a Mannau Glas (Gorffennaf 2017)

Ardal Ofodol	Ward	Chwaraeon Maes	Chwaraeon Eraill	Anffurfiol	Chwarae i Blant	Rhandiroedd (Ardal Ofodol)
	De Castell-nedd					
	Tonna					
Cwm Nedd	Blaengwrach					
	Glyn-nedd					
	Resolfen					
Pontardawe	Alltwn					
	Pontardawe					
	Rhos					
	Trebannws					
Port Talbot	Aberafan					
	Baglan					
	Bryn a Chwmafan					
	Margam					
	Port Talbot					
	Dwyrain Sandfields					
	Gorllewin Sandfields					
	Taibach					
Cwm Tawe	Cwmllynfell					
	Godre'r Graig					
	Ystalyfera					

## Atodiad D: Costau - Darparu Mannau Agored

**D.0.1** Mae'r tabl canlynol yn dangos y costau sy'n gysylltiedig â darparu amrywiaeth o gyfleusterau chwaraeon, heb gynnwys y costau cynnal a chadw:

Y Math o Gyfleuster	Arwynebedd (M Sg)	Cost Gyfalaf (£)
Rygbi Undeb - Glaswellt Naturiol	10,400	115,000
Criced - Glaswellt Naturiol	20,649	265,000
Lawnt Fowlio - Glaswellt Naturiol	1,600	140,000
Pêl-droed (Mini)	1,419	20,000
Pêl-droed (Ieuenctid)	5,917	70,000
Pêl-droed (Oedolion)	7,420	85,000
Cyrtiau Tennis (x2)	1,227	200,000
Cyrtiau Tennis (x4)	2,342	350,000
Cyrtiau Tennis (x6)	3,456	455,000
Maes Chwaraeon Aml-ddefnydd (Macadam)	782	145,000

Ffynhonnell: Sport England 2016



## Atodiad E: Cyfrifo Cyfraniadau Mannau Agored

*[Noder: mae'r enghreifftiau a ddarperir isod yn nodi cost gyfalaf mannau agored yn unig, heb gynnwys costau cynnal a chadw parhaus]*

### Datblygiadau Preswyl

**Enghraifft 1: Cynllun sy'n cynnwys 9 uned lle mae diffygion yn yr holl categorïau o fannau agored.**

- I gyfrifo'r gofynion safle ar gyfer pob categori o fannau agored, lluoswch nifer y preswylwyr â lefel y ddarpariaeth (fesul person) sy'n ofynnol o dan Bolisi OS1:

**Tabl E.0.1 Cyfrifo'r Gofynion Safle**

Categori	Gofynion / Annedd (msg)	Gofynion y safle (msg)
Chwaraeon Maes	26.3	237.02
Chwaraeon Eraill	10	92.75
nffurfiol	2.6	113.36
Chwarae i Blant	5.7 <sup>(1)</sup>	51.53
Rhandiroedd	4.4	39.16
<b>Cyfanswm y Gofynion</b>	<b>59.3</b>	<b>533.82</b>

1. Nid yw'r ffigur hwn yn cynnwys unrhyw barth clustogi cysylltiedig.

- Wedyn, trosir y gofynion hyn yn gost fesul math yn seiliedig ar y cyfrifiad yn y CCA Rhwymedigaethau Cynllunio<sup>(21)</sup>.

**Tabl E.0.2 Cyfrifo Cyfraniadau Ariannol**

Categori	Cost Gyfartalog /msg	Gofynion y safle (msg)	Cyfraniad Ariannol (£)
Chwaraeon Maes	£10.81	237.02	£2,562.13
Chwaraeon Eraill	£100.00	92.75	£9,274.50
Anffurfiol	£5.00	113.36	£566.78
Chwarae i Blant	£150.00	51.53	£7,728.75
Rhandiroedd	£10.89	39.16	£426.44

## Atodiad E: . Cyfrifo Cyfraniadau Mannau Agored

Categori	Cost Gyfartalog /msg	Gofynion y safle (msg)	Cyfraniad Ariannol (£)
<b>Cyfanswm y Gofynion</b>		<b>533.82</b>	<b>£13,958.60</b>

**Enghraifft 2: Cynllun sy'n cynnwys 50 uned lle mae diffygion yn y categorïau chwaraeon maes, chwaraeon eraill a chwarae i blant.**

- I gyfrifo'r gofynion safle ar gyfer pob categori o fannau agored, lluoswch nifer y preswylwyr â lefel y ddarpariaeth (fesul person) sy'n ofynnol o dan Bolisi OS1:

**Tabl E.0.3 Cyfrifo Gofynion y Safle**

Categori	Gofynion / Annedd (msg)	Gofynion y safle (msg)
Chwaraeon Maes	26.3	1,316.75
Chwaraeon Eraill	10.3	515.25
Anffurfiol	12.6	629.75
Chwarae i Blant	5.7 <sup>(1)</sup>	286.25
Rhandiroedd	4.4	217.55
<b>Cyfanswm y Gofyniad</b>	<b>59.3</b>	<b>2,965.55</b>

- Nid yw'r ffigur hwn yn cynnwys unrhyw barth clustogi cysylltiedig.
- Gan nad oes diffygion manau agored anffurfiol a rhandiroedd yn y ward, cynhelir gwiriad i sicrhau na cholli'r orddarpariaeth hon o ganlyniad i'r datblygiad. Ar ben hynny, ystyrir a yw'r ddarpariaeth bresennol yn hygyrch i drigolion y safle newydd, gan ddefnyddio'r safon hygyrchedd. Os na fydd yn hygyrch, gellir ceisio cyfraniadau. Caiff y materion hyn eu hystyried fesul safle.
  - Wedyn, trosir y gofynion hyn yn gost fesul math yn seiliedig ar y cyfrifiad yn y CCA Rhwymedigaethau Cynllunio:

**Tabl E.0.4 Cyfrifo'r Cyfraniadau Ariannol**

Categori	Cost cyfartalog / msg	Gofynion y safle (msg)	Cyfraniad Ariannol (£)
Chwaraeon Maes	£10.81	1,316.75	£14,234.07
Chwaraeon Eraill	£100.00	515.25	£51,525.00
Anffurfiol	£5.0	Dim	Dim
Chwarae i Blant	£150.00	286.25	£42,937.50

## Atodiad E: . Cyfrifo Cyfraniadau Mannau Agored

Categori	Cost cyfartalog / msg	Gofynion y safle (msg)	Cyfraniad Ariannol (£)
Rhandiroedd	£10.89	Dim	Dim
<b>Cyfanswm y Gofyniad</b>		<b>2,965.55</b>	<b>£108,696.57</b>

- Lle bydd safle'n croesi nifer o wardiau, asesir y ganran o'r safle a geir ym mhob ward, a fydd yn caniatáu cyfrifo nifer yr unedau ac yn sgîl hynny, y gofynion manau agored perthnasol, ar gyfer pob ward. Wedyn, gwneir y cyfrifiadau a nodir uchod er mwyn asesu beth fydd gofynion cyffredinol y safle.

### Enghraifft 3: Cyfuno Cyfraniadau A106

- Gan gymryd Enghraifft 2 uchod (h.y. 50 uned a diffygion yn y categorïau chwaraeon maes, chwaraeon eraill a chwarae i blant), cyfrifwyd mai £108,696 yw cyfanswm y cyfraniad manau agored.
- Os ystyrir, er enghraifft, fod y ddarpariaeth chwarae bresennol i blant yn rhy bell o'r safle ac nad oes modd gwella hygyrchedd, byddai'n bosibl defnyddio cyfraniad cyfan y datblygwr i ddarparu a chynnal a chadw man chwarae newydd i blant yn nes at y safle datblygu.

### Datblygiad Cyflogaeth / Masnachol

#### Enghraifft 4: Adeiladu uned ffatri newydd sy'n 1,500 msg ac yn cyflogi 35 o weithwyr.

Disgwylir darparu amwynderau ar safle'r datblygiad ar sail y safonau a nodwyd ar gyfer manau agored anffurfiol (h.y. 5.5 msg fesul gweithiwr):

- Darpariaeth ar y Safle:  $5.5 \times 35 = \underline{192.5 \text{ msg}}$

#### Enghraifft 5: Estyniad 800 msg i safle masnachol presennol sydd eisoes wedi cael ei helaethu 500 msg ers dyddiad mabwysiadu'r CDLI (h.y. 27ain Ionawr 2016).

Mae arwynebedd llawr cronol y ddau estyniad yn fwy na 1,000 msg. Felly, cyfrifir y gofynion manau agored ar sail y canlynol:



## Atodiad E: . Cyfrifo Cyfraniadau Mannau Agored

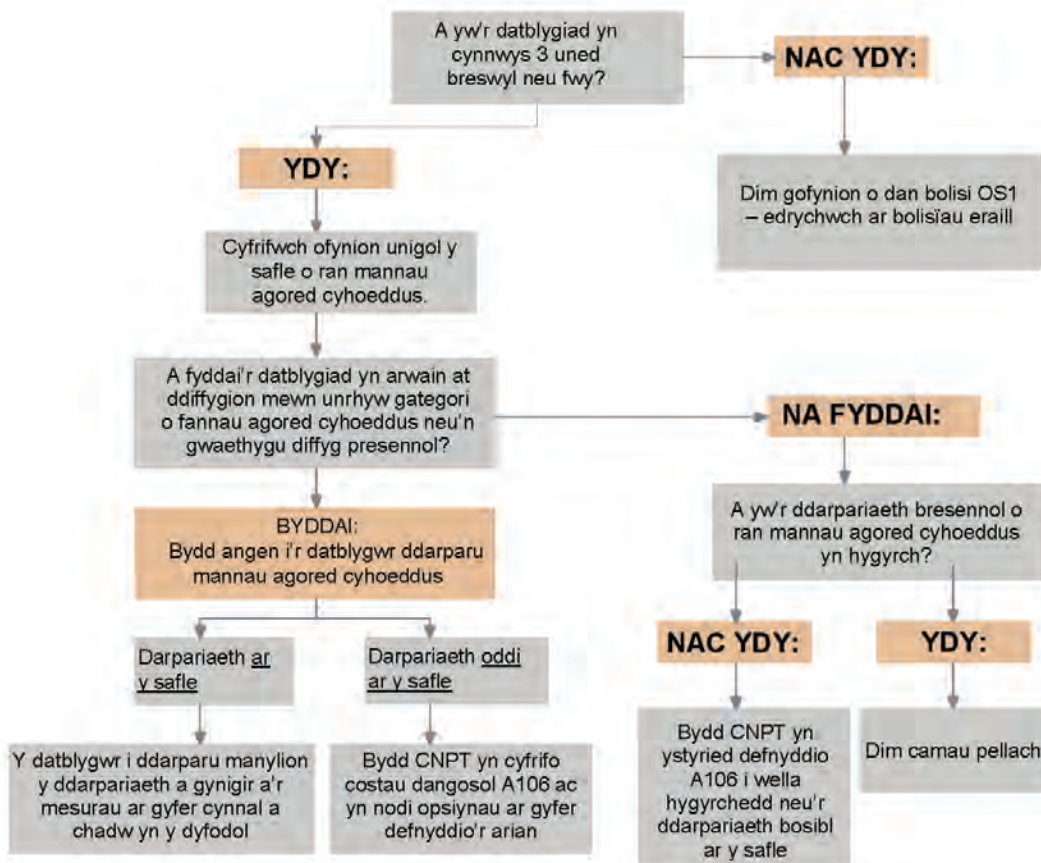
- $800 + 500 = 1,300$  msg
- Gan fod yr amwynderau sy'n ofynnol yn seiliedig ar nifer y gweithwyr, byddai angen i'r ymgeisydd ddarparu gwybodaeth ychwanegol ynghylch y cynnydd yn nifer y gweithwyr sy'n gysylltiedig â'r cynnydd net yn yr arwynebedd llawr (h.y. 300 msg).

**Enghraifft 6: Estyniad 1,800 msg i safle cyflogaeth presennol lle mae'r cynnig datblygu yn cynnwys dymchwel arwynebedd llawr presennol.**

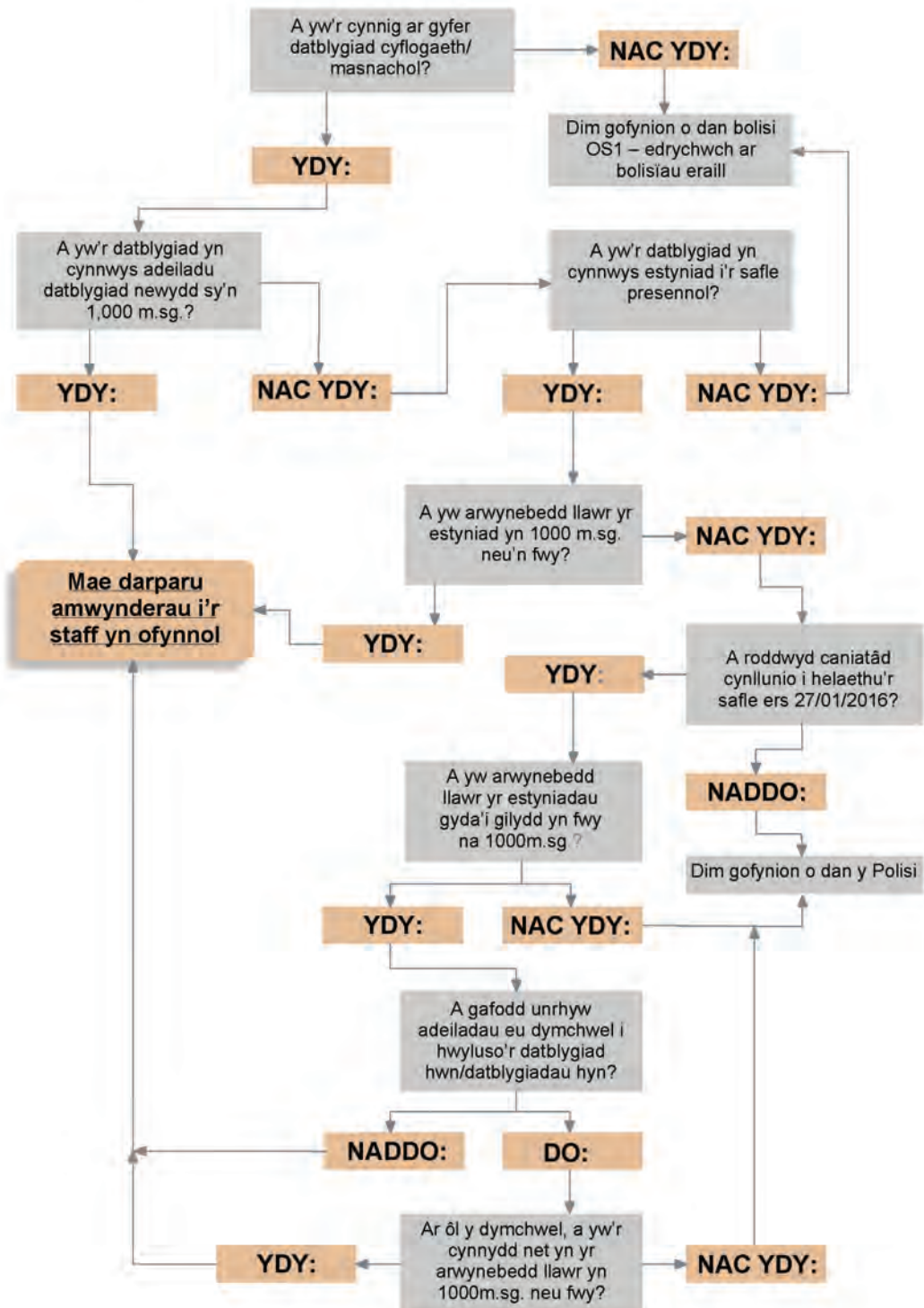
- Cyfrifir arwynebedd llawr yr adeiladau a ddymchwelir i hwyluso'r datblygiad. Ystyrir a gafodd y safle ei helaethu mewn unrhyw fodd ers dyddiad mabwysiadu'r CDLI (27ain Ionawr 2016).
- Os bydd swm arwynebedd llawr yr estyniad newydd, y dymchweliadau cysylltiedig, a'r estyniadau a gymeradwywyd yn flaenorol yn fwy na 1,000 msg bydd gofyn darparu amwynderau.
- A chymryd bod yr arwynebedd a ddymchwelir yn cyfateb i 900 msg a bod yr estyniad blaenorol yn 300 msg:
- $1,800 - 900 = 900$  msg
- $900 + 300 = 1,200$  msg
- Felly, bydd angen darparu amwynderau ar gyfer nifer y staff sy'n gysylltiedig â'r arwynebedd llawr dros 1,000 msg sy'n deillio o hynny ( $1,200 - 1,000 = 200$  msg).
- Pe na bai'r enghraifft hon yn cynnwys estyniad a gymeradwywyd yn flaenorol, byddai'r 'arwynebedd llawr net' yn 900 msg ac felly ni fyddai gofyn darparu amwynderau i'r staff o dan y Polisi hwn.

Atodiad F: Proses

# Polisi OS1 (Preswyl)



# Polisi OS1 Datblygiad Cyflogaeth/Masnachol



## Atodiad G: Categorïau Chwarae i Blant

**G.0.1** Mae'r tabl isod, sy'n deillio o 'Fields in Trust' (Cynllunio a Dylunio ar gyfer Chwaraeon a Chwarae Awyr Agored) 2008, yn crynhoi nodweddion y prif fathau canlynol o ardaloedd chwarae dynodedig i blant<sup>(22)</sup>:

- Ardal Chwarae Leol (LAP);
- Ardal Chwarae Leol â Chyfarpar (LEAP);
- Ardal Chwarae Leol wedi'i Thirwedd (LLAP); ac
- Ardal Chwarae Cymdogaeth â Chyfarpar (NEAP).

**Tabl G.0.1 Nodweddion Ardaloedd Chwarae i Blant**

	LAP	LEAP	LLAP	NEAP
Ystod Oedran	Hyd at 6 oed yn gyffredinol, ond gall plant hŷn ei ddefnyddio.	Ar gyfer plan sy'n dechrau mynd allan a chwarae'n annibynnol yn bennaf.	Fe'i defnyddir, yng nghyswilt chwarae, gan blant a phobl ifanc fel ei gilydd.	Ar gyfer plant hŷn yn bennaf ond â chyfleoedd chwarae i blant iau hefyd.
Amser Cerdded Adref	Llai na munud.	Llai na 5 munud.	Llai na 5 munud.	Llai na 15 munud.
Lleoliad	Wrth ymyl llwybr cerdded a ddefnyddir yn helaeth.	Wrth ymyl llwybr cerdded a ddefnyddir yn helaeth.	Wrth ymyl llwybr cerdded a ddefnyddir yn helaeth.	Wrth ymyl llwybr cerdded a ddefnyddir yn helaeth.
Parth Gweith-garedd (isafswm)	Argymhellir 100msg.	Argymhellir 400msg.	Argymhellir 900msg	1,000msg, gyda lle ar gyfer offer chwarae a strwythurau ac ardal arwyneb caled o leiaf 465msg.
Parth Clustogi (isafswm)	5m yn gwahanu'r parth gweithgaredd a rhan flaenaf yr annedd agosaf sy'n wynebu'r LAP	10m rhwng y parth gweith-garedd a ffin yr eiddo agosaf sy'n cynnwys annedd. Dylid darparu o leiaf 20m	Dim angen	30m yn gwahanu'r parth gweithgaredd a ffin yr eiddo agosaf sy'n cynnwys annedd. Gall fod gofyn ymestyn y

22 Dylid nodi bod fersiwn ddiwygiedig o Safon Chwe Erw 'Fields in Trust' wedi cael ei chyhoeddi ym mis Chwefror 2017, dan y teitl 'Beyond the Six Acre Standard'. Mae'r canllawiau newydd hyn yn llai caeth o ran nodweddion mannau chwarae.

## Atodiad G: . Categoriâu Chwarae i Blant

	LAP	LEAP	LLAP	NEAP
	a phlanhigion amrywiol i ddarparu cymysgedd o arogleuon, lliwiau a gwead.	rhwng y parth gweithgaredd a ffasâd ystafell gyfannedd yr anedd agosaf (1). Dylid darparu planhigion amrywiol yn y parth clustogi i ddarparu cymysgedd o arogleuon, lliwiau a gwead.		pellter os oes cyfleusterau sgleffwrddio wedi'u hadeiladu'n wrpasol (2) yn ynnuol. Dylid darparu planhigion amrywiol yn y parth clustnodi i ddarparu cymysgedd o arogleuon, lliwiau a gwead.
Nodwedd-ion	Wedi'i leoli ar safle cymharol wastad, sydd wedi'i ddraenio'n dda ag arwyneb glaswellt neu arwyneb caled. Gall gynnwys nodweddion dangosol sy'n caniatáu i blant ifanc adnabod y gofod a'i hawlio iddynt eu hunain.	Wedi'i leoli ar safle cymharol wastad, sydd wedi'i ddraenio'n dda, ag arwyneb glaswellt neu arwyneb caled, ynghyd ag arwynebau sy'n amsugno trawiad o amgylch offer chwarae neu strwythurau neu oddi tanynt fel y bo'n briodol. Dylai ddarparu profiadau chwarae ysgogol a heriol a chynnwys digon o le yn ardal y LEAP i ganiatáu i blant fod yn egniol a chwarae gêmâu cwrso.	Wedi'i leoli ar safle wedi'i ddraenio'n dda ac wedi'i dirwedu'n ddychmygus, sy'n addas ar gyfer chwarae. Dylid darparu planhigion amrywiol i ddarparu cymysgedd o arogleuon, lliwiau a gwead. Fe'i dyluniwyd i ddarparu cymysgedd addas o ardaloedd ar gyfer gweithgaredd corfforol ac ardaloedd ar gyfer ymlacio lled dawel a rhyngweithio cymdeithasol.	Wedi'i leoli ar safle wedi'i ddraenio'n dda ag arwynebau glaswellt neu arwynebau caled ynghyd ag arwynebau sy'n amsugno trawiad o amgylch offer chwarae neu strwythurau neu oddi tanynt fel y bo'n briodol. Dylai ddarparu profiadau chwarae ysgogol a heriol a chynnwys digon o le yn ardal y NEAP i ganiatáu i blant fod yn egniol a chwarae gêmâu cwrso.
Offer	Nid oes angen dim, dibynnir ar nodweddion dangosol i gyfleu bod anogaeth gadarnhaol i chwarae	Gall gynnwys offer sy'n cynnig cyfleoedd i gydbwysu, siglo, dringo, gweithgaredd uwchben, sleidio, pendilio, neidio, cropian, troelli, chwarae dychmygus, chwarae cymdeithasol a chwarae â deunyddiau naturiol fel tywod a dŵr neu weithgareddau eraill. Mae nifer a natur yr offer chwarae yn faterion i'w hystyried yn lleol ond argymhellir darparu o leiaf 6 profiad chwarae. Dylid darparu seddau ar gyfer oedolion a brodyr a chwiorydd ynghyd â bin neu finiau sbwriel.	Ychydig neu ddim offer, ond mae'r safle wedi'i ddylunio a'i ffurfio'n ddychmygus gan ddefnyddio, i'r graddau mae hynny'n bosibl, ddeunyddiau naturiol fel boncyffion neu gerrig mawr sy'n creu lleoliad chwarae deniadol. Byddai seddau yn ddymunol.	Gall gynnwys offer sy'n cynnig cyfleoedd i gydbwysu, siglo, dringo, gweithgaredd uwchben, sleidio, pendilio, neidio, cropian, troelli, chwarae dychmygus, chwarae cymdeithasol a chwarae â deunyddiau naturiol fel tywod a dŵr, chwarae pêl, chwarae ar olwynion neu weithgareddau eraill. Mae nifer a natur yr offer chwarae yn faterion i'w hystyried yn lleol ond argymhellir darparu o leiaf 9 profiad chwarae. Dylid darparu seddau ar gyfer oedolion a brodyr a chwiorydd ynghyd â bin neu finiau sbwriel. Dylid darparu cyfleusterau cyfleus a diogel ar gyfer parcio beiciau.



## Atodiad G: . Categoriâu Chwarae i Blant

	LAP	LEAP	LLAP	NEAP
Ffensys	Gall fod â chanllaw/ffens/ planhigion i ddynodi'r perimedr a gall fod angen rhwystr i arafu plant sy'n gadael y safle (yn dibynnu ar y lleoliad).	Dylai fod modd adnabod y ffiniau drwy eu tirweddau er y gall fod angen rhywfaint o ffensys os bydd y safle'n ffinio â ffordd neu ffyrdd a gall fod angen rhwystr i arafu plant sy'n gadael y safle (yn dibynnu ar y lleoliad).	Dylai fod modd adnabod y ffiniau drwy eu tirweddau, ystyrir yn gyffredinol fod ffens ar hyd y perimedr yn amhriodol, gall fod angen rhywfaint o ffensys os bydd y safle'n ffinio â ffordd neu ffyrdd a gall fod angen rhwystr i arafu plant sy'n gadael y safle (yn dibynnu ar y lleoliad).	Dylai fod modd adnabod y ffiniau drwy eu tirweddau, ystyrir yn gyffredinol fod ffens ar hyd y perimedr yn amhriodol ond gall fod angen rhywfaint o ffensys os bydd y safle'n ffinio â ffordd neu ffyrdd a gall fod angen rhwystr i arafu plant sy'n gadael y safle (yn dibynnu ar y lleoliad).
Arwyddion	Dylid nodi bod y llecyn yn fan chwarae i blant ac nad oes croeso i gŵn.	Dylid nodi bod y llecyn yn fan chwarae i blant ac nad oes croeso i gŵn. Enw a rhif ffôn gweithredwr y cyfleusterau a gwahoddiad i roi gwybod am ddigwyddiadau/ difrod i'r safle/offer. Dylid nodi lleoliad y ffôn agosaf hefyd.	Dim angen, oherwydd dylai fod yn amlyg fod y safle ar gael at ddefnydd plant, er bod yr ardal yn fan agored i'w rannu a'i twynhau gan bob rhan o'r gymuned.	Dylid nodi bod y llecyn yn fan chwarae i blant ac nad oes croeso i gŵn. Enw a rhif ffôn gweithredwr y cyfleusterau a gwahoddiad i roi gwybod am ddigwyddiadau/difrod i'r safle/offer. Dylid nodi lleoliad y ffôn agosaf hefyd.

1. Mae angen rhoi ystyriaeth ofalus i ddyluniad a dulliau amgáu / plannu / nodweddion ffisegol eraill ar hyd ffin yr eiddo preswyl a'r posibilrwydd o edrych i mewn i eiddo / gerddi o'r offer ac ati neu'r posibilrwydd o golli preifatrwydd a chreu niwsans.
2. Mae angen rhoi ystyriaeth ofalus i ddyluniad dulliau amgáu / plannu / nodweddion ffisegol eraill ar hyd ffin yr eiddo preswyl a'r posibilrwydd o edrych i mewn i eiddo / gerddi ac ati neu'r posibilrwydd o golli preifatrwydd a chreu niwsans.

## Atodiad G: . Categoriâu Chwarae i Blant

### Atodiad H: Creu Amgylchedd Chwarae o Ansawdd

**H.0.1** Fel rhan o ddyletswyddau Awdurdodau Lleol gan Lywodraeth Cymru yng nghyswllt chwarae i blant, mae'n rhaid i awdurdodau asesu manau agored o ran ansawdd y cyfleoedd maent yn eu darparu. Mae'r canllawiau statudol ar gyfer yr asesiad sef 'Cymru - Gwlad sy'n Creu Cyfle i Chwarae' yn dweud bod darpariaeth chwarae o ansawdd yn rhoi cyfle i bob plentyn gael profiad o'r canlynol neu ryngweithio'n rhydd â nhw:

- **Plant eraill** – gwahanol oedrannau a galluoedd, gan ddewis chwarae ar eu pen eu hunain neu gydag eraill, cyd-drafod, cydweithio, dadlau a datrys anghydfod.
- **Y byd naturiol** - y tywydd, coed, planhigion, pryfetach, anifeiliaid, mwd.
- **Rhannau rhydd** – deunyddiau naturiol a synthetig y gellir eu trin a'u trafod, eu symud a'u haddasu, eu hadeiladu a'u chwalu.
- **Y pedair elfen** – daear, aer, tân a dŵr.
- **Her ac ansicrwydd** – cyfleoedd graddol i fentro; a hynny ar lefel gorfforol ac emosiynol.
- **Newid hunaniaeth** – chwarae rôl a gwisgo i fyny.
- **Symud** – rhedeg, neidio, dringo, cydbwyso, rholio, siglo, sleidio a throelli.
- **Chwarae gwyllt** – chwarae ymladd.
- **Y synhwyrau** – synau, blas, gwedd, arogleuon a golygfeydd.

**H.0.2** I ddeall i ba raddau mae manau chwarae'n darparu hyn, mae Cyngor Bwrdeistref Sirol Castell-nedd Port Talbot wedi datblygu Asesiad Mannau Chwarae a ddefnyddir i bennu sgôr pob safle ag offer chwarae gosod.

**H.0.3** Rhennir y ffurflen yn dri maes: Lle chwarae; Y safle yn gyffredinol; a Hygyrchedd. Rhoddir sgôr wedi'i phwysoli i bob maes ac mae hyn yn fodd i fesur ansawdd y safle a'i gymharu ag eraill.

**H.0.4** Wrth ddatblygu cyfleusterau chwarae newydd, dylid defnyddio'r Asesiad i lywio a dylanwadu ar benderfyniadau ynghylch lleoliad a chynnwys y cyfleusterau hyn. Darperir y canllawiau canlynol i helpu datblygwyr i ddeall sail y ffurflen Asesu.



## Atodiad H: . Creu Amgylchedd Chwarae o Ansawdd

**H.0.5** Gall offer chwarae wedi'u cynnal a'u cadw'n dda ac arwynebau diogelwch helpu i sicrhau bod safleoedd yn parhau'n fannau deniadol ac apelgar i blant a theuluoedd ymweld â nhw. Pan fydd manau i'w gweld yn dirywio, pan fydd paent yn treulio neu offer wedi'u difrodi, buan iawn y daw golwg wedi'u hesgeuluso arnynt a gall hyn gael dylanwad negyddol ar ymddygiad ynddynt.

### Materion i'w hystyried:

- Pam mae eitem benodol o offer yn cael ei dewis? Pwy fydd yn ei defnyddio ac at ba ddiben? A oes 'gwerth chwarae' uchel gan yr eitem? A ellid darparu eitem â gwerth chwarae uwch a fyddai'n cynnig profiad gwell?
- Pa arwynebau a ddefnyddir yn y lle chwarae? A yw'r rhain yn ofynnol dan y ddeddfwriaeth? A fyddai arwyneb gwahanol o dan, o amgylch neu rhwng yr offer yn gwella'r gofod? Er enghraifft, mae glaswellt, tywod a rhisgl i gyd yn ychwanegu at apêl esthetig gofod ond gallant ychwanegu at brofiad plant hefyd drwy roi gwedd, diddordeb ac amrywiaeth i'w chwarae. Gellir eu defnyddio i rannu ardaloedd ag arwyneb caled neu arwyneb diogelwch (dylid ystyried hyn ochr yn ochr â'r Safonau Prydeinig ar gyfer arwynebau diogelwch fydd yn gofyn gosod arwyneb sy'n amsugno trawiad o dan rai darnau o offer).
- A all plentyn ag anabledd ddefnyddio'r gofod a symud o amgylch y lle chwarae? A yw'r offer sydd ar gael yn cynnig cyfleoedd chwarae iddynt? Nid oes angen offer arbenigol bob amser ond, lle bydd hynny'n bosibl, dylid dewis offer na fydd yn eithrio plant ag anableddau.

**H.0.6** Dosberthir lleoedd chwarae yn unol â dosbarthiadau Fields in Trust sef LAP, LEAP, NEAP.

### Y safle yn gyffredinol

**H.0.7** Mae'r adran hon yn edrych ar y safle yn gyffredinol, gan gynnwys yr ardaloedd hynny y tu allan i'r lle chwarae. Gall y rhain fod mor fawr â lawnt bowllo, cwrt tenis neu bafiliwn, neu mor gymedrol â man agored bach wrth ymyl y lle chwarae.

**H.0.8** Ystyrir sut y mae'r ardaloedd hyn yn cyfrannu at ansawdd chwarae i blant ar y safle.

### Materion i'w hystyried:

- Sut mae'r safle yn gyffredinol yn cyfrannu at brofiadau chwarae plant a phobl ifanc?
- Sut mae'n darparu ar gyfer chwarae cymdeithasol a chorfforol, o ran ei dirweddu a'i ffurf yn ogystal â'r seddau gosod ac ati?

## Atodiad H: . Creu Amgylchedd Chwarae o Ansawdd

- A oes nodweddion naturiol sy'n annog chwarae â'r amgylchedd ac sy'n darparu arogleuon, gwead a diddordeb?
- A yw'r safle'n cyffroi'r dychymyg? A ellir defnyddio'r elfennau a geir yno at sawl diben ac a ydynt yn annog plant i chwarae gyda nhw mewn llawer o ffyrdd gwahanol?
- A yw'r safle'n edrych yn apelgar? A yw'n gweddu'n dda i'r ardal gyfagos? A fyddai plentyn eisiau chwarae yno?
- A yw'r safle'n ddiogel? I ba raddau y gellir gweld y safle o'r ffordd neu o dai cyfagos? A oes teimlad o 'oruchwyliaeth anffurfiol' gan bobl sy'n mynd heibio neu breswylwyr?
- A yw'r ffensys neu'r ffinau'n briodol? Beth yw eu pwrpas? A allai rhywbeth arall wneud yr un gwaith a gwella'r cyfleoedd chwarae sydd ar gael hefyd, fel cerrig mawr neu blanhigion?

### Hygyrchedd

**H.0.9** Mae sicrhau bod mannau yn hygyrch i bawb yn hanfodol bwysig i sicrhau y gall plant, pobl ifanc a theuluoedd eu defnyddio. Ystyrir hygyrchedd o fewn y gofod, ond hefyd ei leoliad yn y gymuned.

#### Materion i'w hystyried:

- Sut bydd defnyddwyr yn cyrraedd y gofod? (Cofiwch, gall hyn fod yn wahanol i sut *hoffech chi* iddyn nhw gyrraedd!)
- A yw'n hawdd i blant gerdded neu feicio yno? A oes rhaid croesi prif ffyrdd? A ellir gwneud unrhyw beth i'r gofod er mwyn newid hyn, fel symud y pwynt mynediad?
- A oes arwyddion clir? A yw'r lleoliad yn un hawdd i ddefnyddwyr ei weld? A yw'r geiriau'n annog plant i chwarae yno? A yw'r ysgrifen yn ddigon mawr i gael ei darllen yn hawdd?
- A yw'r llwybrau/strydoedd mynediad wedi'u goleuo'n dda? A yw'r safle'n cael budd o oleuadau stryd cyfagos? A fydd defnyddwyr yn teimlo'n ddiogel ar y safle?







Neath Port Talbot  
Castell-nedd Port Talbot  
County Borough Council Cyngor Bwrdeistref Sirol



[www.npt.gov.uk/ldp](http://www.npt.gov.uk/ldp)



Local Development Plan  
Cynllun Datblygu Lleol