



Cyngor Castell-nedd
Port Talbot
Cynllun
Corfforaethol 2024/2027

*“Gweithio tuag at CNPT sy’n
fwy llewyrchus, mwy teg a
mwy gwyrdd”*

www.npt.gov.uk



Cyngor Castell-nedd Port Talbot
Neath Port Talbot Council

Cynwys

Tudalen 3/4	Rhagair, yr Arweinydd a'r Prif Weithredwr
Tudalen 5/17	Context
Tudalen 18	Pwrpas, Gweledigaeth a Gwerthoedd
Tudalen 19/43	Amcanion Llesiant a Blaenoriaethau Strategol Cysylltiedig
Tudalen 44	Ein Hegwyddorion Dylunio
Tudalen 46/48	Deddf Llesiant Cenedlaethau'r Dyfodol (Cymru) 2015 a Datganiad Llesiant
Tudalen 49/72	Rhaglen Drawsnewid Cynllun Corfforaethol 2024/2027

Rhagair

Ym mis Mawrth 2022, cyhoeddodd y cyngor gynllun corfforaethol newydd 'Adfer, Ailosod, Adnewyddu'.

Roedd y Cynllun yn tynnu ar ymgysylltu helaeth â'n trigolion, busnesau, ein gweithlu a'n partneriaid, yn ogystal â mewnwelediad a gwybodaeth o fannau eraill. Roedd yn darparu fframwaith clir i'r cyngor adfer wedi'r aflonyddu a achoswyd gan gyfnod y pandemig. Roedd hefyd yn cydnabod y gwaith parhaus roedd y cyngor yn ei wneud i gefnogi'r ymdrech ehangach at adferiad – er enghraifft, gweinyddu cefnogaeth i fusnesau a sefydliadau cymunedol ar ran y llywodraethau; ochr yn ochr â pharhau i gefnogi'r GIG wrth gyflwyno'r brechlyn i'r boblogaeth gyfan a rhaglenni iechyd cyhoeddus eraill.

Mae llawer wedi newid mewn dwy flynedd.

Yn fuan wedi i Adfer, Ailosod, Adnewyddu gael ei gyhoeddi, profwyd effeithiau'r siociau economaidd ychwanegol, difrifol a achoswyd gan ryfel anghyfreithlon Llywodraeth Rwsia yn Wcráin, a'r gwrthdaro mwy diweddar yn y Dwyrain Canol. Achosodd y digwyddiadau hyn yn y byd lefelau uchel iawn o chwyddiant a chodi prisiau ynni, gan waethygu'r argyfwng costau byw sydd wedi gwthio llawer mwy o'n trigolion a'n busnesau i galedi ariannol. Rydym hefyd wedi gweld amharu ar gadwyni cyflenwi yn sgîl BREXIT, sydd wedi effeithio ar brisiau contractau a therfynau amser cyflwyno; newidiadau strwythurol yn y farchnad lafur sy'n golygu ei fod yn anoddach denu a chadw gweithlu digonol; croesawu lefelau digynsail o ddiddordeb gan fuddsoddwyr, a allai drawsnewid yr economi leol yn y tymor canolig i hir; ac rydym hefyd wedi rhoi ystod eang o fentrau polisi newydd ar waith, a gyflwynwyd gan y cyngor a etholwyd yn 2022 a Llywodraeth Cymru.

Mae'r newidiadau hyn wedi cael effaith ddwys ar ein sefydliad, ac mae hynny'n parhau.

Rhagair (parhad)

Ar adeg ysgrifennu'r Cynllun hwn, mae mwy o bobl yn ceisio cymorth gan y gwasanaethau cymdeithasol; mwy o bobl yn troi aton ni'n ddigartref; a mwy o blant angen cymorth ychwanegol yn yr ysgol ac wrth deithio i'r ysgol. Fodd bynnag, mae'r cyllid a ddarparwyd gan lywodraeth y Deyrnas Unedig a llywodraeth Cymru ar gyfer y swyddogaethau hyn yn ystod y ddwy flynedd ddiwethaf gryn dipyn yn llai na'r hyn sydd ei angen arnom ni i ymateb i'n cymunedau. Mewn cyferbyniad, rydyn ni wedi sicrhau swm sylweddol o gyllid buddsoddi o dan agenda Ffyniant Bro Llywodraeth y Deyrnas Unedig, i helpu i adfywio ein cymunedau, ac rydym wedi delio â phrosiectau mawr a allai dyfu nifer fawr o swyddi cynaliadwy yn y blynyddoedd sy'n dod, gan gynnwys statws Porthladd Rhydd i Bort Talbot. Mae cyhoeddiad Tata Steel UK Ltd ynghylch rhaglen ddatgarboneiddio a fydd yn golygu bod creu dur traddodiadol ym Mhort Talbot yn dod i ben, gyda symudiad at dechnolegau newydd, yn ychwanegu dimensiwn strategol arall i'r tirlun hwn.

Wrth i ni edrych ymlaen at y tair blynedd sy'n weddill o'r tymor llywodraeth leol hwn, rydym wedi manteisio ar y cyfle i gymryd stoc ac ailosod blaenoriaethau'r cyngor yng ngoleuni'r cyd-destun newydd rydyn ni'n gweithio ynddo. Er bod llawer o heriau o'n blaenau yn ddiamau, rydym ni'n dal yn uchelgeisiol ac yn optimistaidd ynghylch ein bwrdeistref sirol. Mae'r Cynllun Corfforaethol diwygiedig hwn yn disgrifio'r gyfres nesaf o gamau rydyn ni'n credu bod angen i ni eu cymryd i gydbwysu anghenion ein cymunedau ar hyn o bryd, ynghyd â'r cyfleoedd y bydd angen i ni fanteisio arnynt os ydym i greu dyfodol mwy llewyrchus, teg a gwyrdd i bawb yn y tymor hir.

Cyng S K Hunt ,
Arweinydd y Cyngor



Mrs K Jones,
Prif Weithredwr



Ein Sefyllfa Bresennol

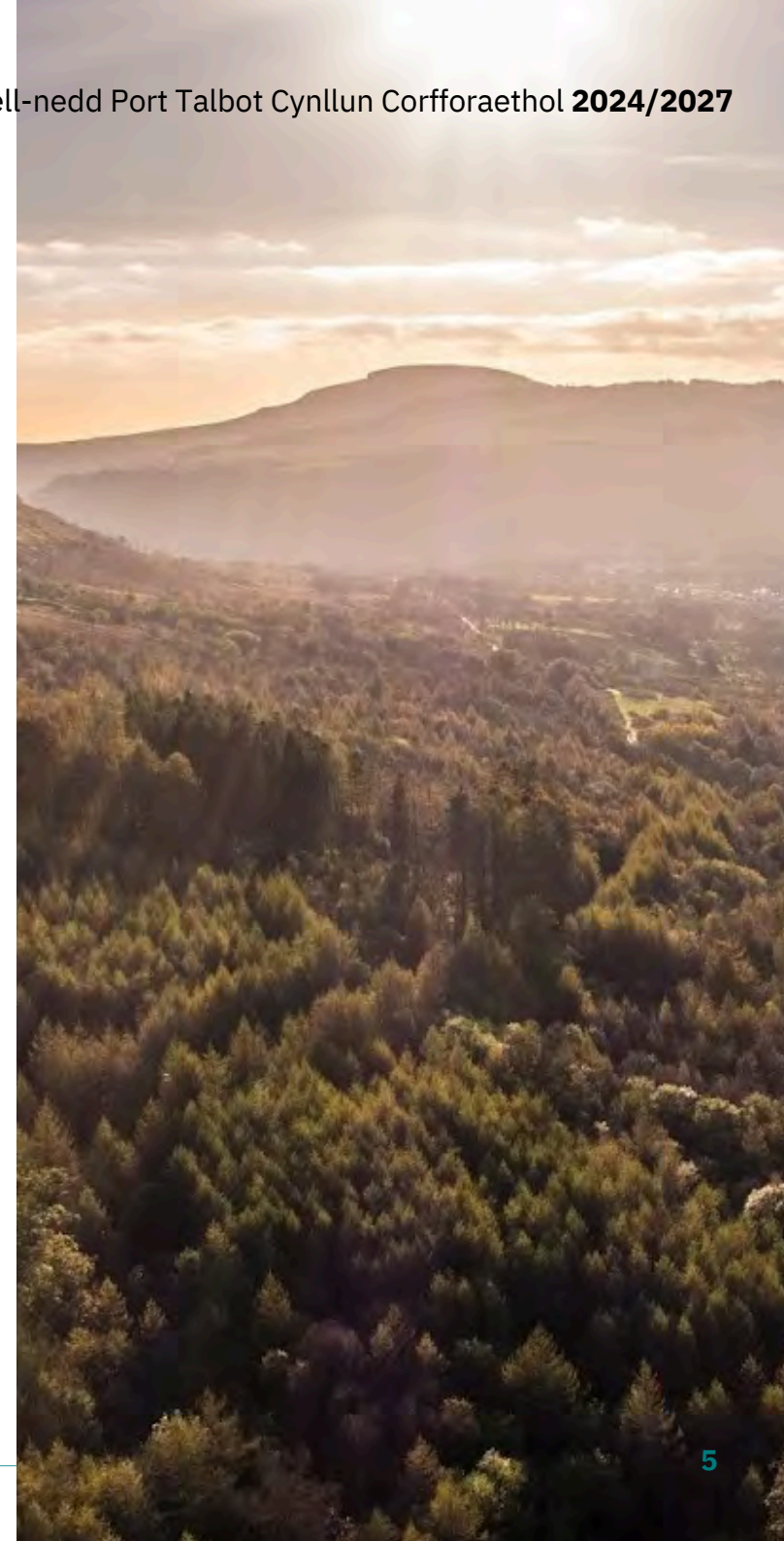
➤ Ein Hadnoddau Ariannol

Mae'r sector cyhoeddus wedi wynebu cyfnod estynedig o ostyngiadau gwirioneddol mewn lefelau ariannu ers dros 10 mlynedd, gyda Chyngor Castell-nedd Port Talbot yn sicrhau gostyngiadau o fwy na £100m yn y gyllideb refeniw, mewn termau go iawn, ers 2008. Yn ogystal â chael hyd i arbedion ac effeithlonrwydd dilys yng nghost gwasanaethau a swyddogaethau (fel sydd wedi digwydd mewn cynghorau eraill), mae graddfa'r mesurau cyni a orfodwyd gan Lywodraeth y DU wedi arwain hefyd at doriadau dwfn i wasanaethau a swyddi, yn arbennig yn y gwasanaethau hynny a gyflwynir o dan bwerau disgrisiynol.

Yn ystod y ddwy flynedd ariannol ddiwethaf – 2022/2023 a 2023/2024 – rydyn ni wedi wynebu costau ychwanegol o ryw £70 miliwn, ond wedi derbyn dim ond £26.9 miliwn gan Lywodraeth Cymru i dalu am y pwysau ychwanegol hwn ar y gyllideb refeniw. Er mwyn pennu cyllideb gytbwys, rhywbeth yr ydym dan rwymedigaeth gyfreithiol i'w wneud, rydym wedi cyflwyno dros £23 miliwn o fesurau effeithlonrwydd, incwm a chyllidebol eraill, gyda threth y cyngor yn sicrhau cydbwysedd ariannol. Rydym wedi cyflawni hyn ochr yn ochr â gwarchod y gwasanaethau mae pobl yn dibynnu arnynt, a diogelu swyddi.

Nid oes gennym sicrwydd ariannol ar gyfer blynyddoedd i'r dyfodol, ac mae arwyddion y bydd Llywodraeth Cymru yn rhewi neu o bosib yn lleihau'r cyllid i lywodraeth leol ym mlwyddyn ariannol 2025/2026. Ar adeg pan fo angen help a chefnogaeth ar fwy o bobl, a phan fo cost nwyddau a gwasanaethau'n dal i godi, bydd hyn yn effeithio ar swyddi a gwasanaethau, a bydd angen i'r cyngor flaenoriaethu ymhellach. Bydd ymatebion cynnar y trigolion yn allweddol i lywio penderfyniadau yng nghylch nesaf y gyllideb.

“Gweithio tuag at CnPT sy'n fwy llewyrchus, mwy teg a mwy gwyrdd”



Ein Sefyllfa Bresennol

➤ Ein Hadnoddau Ariannol (parhad)

O ran buddsoddi, mae'r cyngor wedi sicrhau symiau mawr ychwanegol o arian trwy'r rhaglen Ffyniant Bro a'r Gronfa Ffyniant Cyffredin, a bydd yn canolbwyntio ar gyflwyno'r rhaglenni hyn. Bu cynnig a gyflwynwyd i Lywodraeth Cymru a Llywodraeth y Deyrnas Unedig ar gyfer statws Porthladd Rhydd (gyda phartneriaid o Associated British Ports, Porthladd Aberdaugleddau a Chyngor Sir Penfro) yn llwyddiannus, ac rydym bellach yn gweithio trwy gyfnodau manwl yr achos busnes i sicrhau cyfalaf braenaru o £25 miliwn ar gyfer ardal y Porthladd Rhydd, ac amcangyfrifiad o £0.5 biliwn o drethi busnesau a gedwir, y gellir eu defnyddio i wella seilwaith er mwyn hwyluso a galluogi twf economaidd yn ystod y 25 mlynedd nesaf.

Mae'r cyngor hefyd wedi arwain datblygiad Cynllun Gweithredu Economaidd Lleol (LEAP) ar ran Bwrdd Pontio Tata, a fydd yn llywio penderfyniadau ynghylch sut bydd y £100 miliwn sydd ar gael i'r Bwrdd yn cael ei wario. Mae'r LEAP yn nodi effaith sylweddol ar yr economi leol a rhanbarthol, a fydd yn galw am weithredu ar y cyd gan y llywodraeth, y cwmni a'r rhanddeiliaid ehangach yn ystod y cyfnod nesaf o ryw 10 mlynedd neu fwy. Yn y tymor byr, bydd angen gwneud ymdrech sylweddol i gefnogi pobl y mae colli swyddi yn y gweithfeydd ac yn y gadwyn gyflenwi ehangach yn effeithio arnyn nhw.

Bydd y cyngor yn parhau i geisio cyllid i wella seilwaith lleol, er enghraifft i estyn rhaglen Ysgolion yr 21ain Ganrif. Fodd bynnag, ar adeg ysgrifennu, mae'r cyllid fel arfer yn cael ei gyfeirio at gyfleusterau newydd, ac mae pryder cynyddol ynghylch cyflwr seilwaith a etifeddwyd, gan gynnwys ffyrdd; stwythurau priffyrdd eraill; ac adeiladau, heb gyllid digonol ar gael i gynnal a thrwsio'r seilwaith.

Mae'r cyd-destun ariannol cyffredinol yn debygol o fod yn heriol dros ben. O ddilyn y llwybr presennol, bydd angen i'r cyngor gynllunio ar gyfer bod yn sefydliad llai o faint, sy'n canolbwyntio ar lai o bethau, ac yn gweithio mewn ffordd wahanol iawn.

Ein Sefyllfa Bresennol

➤ Ein Pobl

Fel mewn rhannau eraill o'r Deyrnas Unedig, mae cyfnod y pandemig wedi amharu ar fyd gwaith ar draws Castell-nedd Port Talbot ac mae'r cyngor wedi profi hynny'n ogystal.

Mae'r farchnad lafur wedi mynd yn fwy cystadleuol, gyda chyflogwyr yn gorfod defnyddio dulliau mwyfwy creadigol er mwyn recriwtio a chadw staff. Cam gweithredu cynnar yn ein cynllun adferiad oedd creu Strategaeth Dyfodol Gwaith. Un o flaenoriaethau'r Strategaeth honno oedd canolbwyntio ar yr hyn sydd gennym i'w gynnig o ran cyflogaeth, a sut rydyn ni'n hyrwyddo'r cynnig hwnnw i'r farchnad lafur a'n gweithlu presennol. Mae'r Strategaeth wedi llwyddo i raddau helaeth, er bod rhagor i'w wneud er mwyn recriwtio i rai swyddi yn ein sefydliad sy'n dal yn anodd eu llenwi.

Rydyn ni'n dal i adeiladu ar y gwaith rydym wedi'i gychwyn, gyda'r nod o ddod yn gyflogwr a ddewisir. Mae gennym ni lawer i'w gynnig o ran cyflogaeth, ac rydyn ni'n falch o'r nifer o bobl leol sy'n dewis dod i weithio gyda ni. Rydyn ni'n arbennig o falch ein bod wedi cael cydnabyddiaeth allanol gan y corff cydraddoldeb blaenorol, Chwarae Teg, am y gwaith a wnaethom i hybu cyfle cyfartal; gan Lywodraeth Cymru am ein trefniadau partneriaeth gymdeithasol gyda phartneriaid undebau llafur; a chan Sefydliad Siartredig Personél a Datblygiad (CIPD) am y modd yr ydym ni'n ymdrin â'n pobl a'n gwaith datblygu sefydliadol.

Bydd datblygu a chefnogi ein pobl yn parhau'n rhan ganolog o'r gwaith y byddwn ni'n ei wneud yn ystod gweddill y tymor llywodraeth leol hwn. Rydym ni'n credu'n gryf mai pobl sy'n gwneud y gwahaniaeth, yn y pen draw. Mae ein gallu i gyflawni ein pwrpas, ein gweledigaeth a'n gwerthoedd yn dibynnu ar ein gallu i gefnogi pobl i gyflawni eu potensial.



Ein Sefyllfa Bresennol

➤ Seilio camau gweithredu ar yr hyn sy'n bwysig i drigolion, busnesau a rhanddeiliaid ehangach

Fe wnaethon ni lansio ymarferiad ymgysylltu â'r cyhoedd 'Dewch i Sgwrsio' i lywio ein blaenoriaethau wrth i ni ddod allan o gyfnod y pandemig.

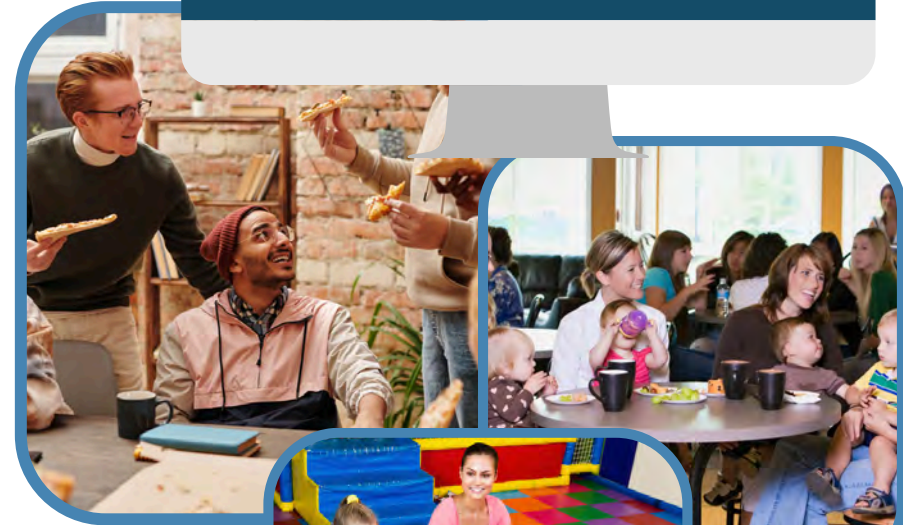
Fe glywson ni gan filoedd o bobl fel rhan o'r gwaith hwnnw, gan gynnwys pobl o wahanol rannau o'r fwrdeistref sirol a phobl o amrywiaeth amrywiol o gefndiroedd.

Fe wnaethon ni ailadrodd yr ymarferiad hwnnw yn ystod haf 2023 i sicrhau bod gennym ni ddealltwriaeth dda o'r hyn sy'n bwysig i bobl nawr, a chipolwg clir ar beth sydd wedi newid ym mywydau pobl ers i ni gynnal yr ymarferiad gwreiddiol yn ôl yn 2021/2022.

Yn ystod yr ymgyrch gychwynnol 'Dewch i Sgwrsio' roedd yn eglur mai'r prif ffocws ar gyfer ein trigolion, ein sefydliadau cymunedol a'n busnesau oedd cadw ffrindiau, teulu a chwsmeriaid yn ddiogel, wrth i'r cyfyngiadau barhau i gael eu llacio ac i ni ddychwelyd at fyw o ddydd i ddydd. Er bod y rhain yn dal yn bwysig i bobl, pan ofynnwyd 'beth sy'n bwysig i chi i'r dyfodol' yn ymgyrch 'Daliwn Ati i Sgwrsio' yn 2023, roedd yr ymatebion yn cynnwys gwarchod ein heconomi leol, ein hamgylchedd, a'n hiechyd a'n llesiant.

Rydyn ni wedi defnyddio'r adborth a gasglwyd trwy'r ymarferiad newydd hwn i ddatblygu'r blaenoriaethau a nodwyd yn y Cynllun Corfforaethol hwn.

Crynoir y prif themâu ar draws y tudalennau canlynol.



Fel rhan o'r ymgyrch **Daliwn ati i Sgwrsio'**
fe wnaethon ni ofyn y cwestiwn yma:

Y deg ymateb a gafwyd amlaf oedd:

- 1 Ffrindiau a theulu (gan gynnwys anifeiliaid anwes)
- 2 Gweithgareddau hamdden / cyfleusterau adloniant
- 3 Addysg / Llyfrgelloedd / ysgolion
- 4 Iechyd a llesiant
- 5 Cadw'r ardal leol yn lân
- 6 Costau byw/chwyddiant
- 7 Materion amgylcheddol
- 8 Economi leol/ardal leol/canol tref sy'n dda
- 9 Trafnidiaeth Gyhoeddus
- 10 Safon byw/ansawdd bywyd

Beth sy'n bwysig i chi nawr

Fel rhan o'r ymgyrch **Daliwn ati i Sgwrsio'**
fe wnaethon ni ofyn y cwestiwn yma:

Dyma'r deg ymateb a gafwyd amlaf:

1 “ Swyddi/cyfle
oedd am
swyddi ”

2 “ Ffrindiau, teulu
ac anifeiliaid
anwes ”

3 “ Addysg /
Llyfrgelloedd /
ysgolion ”

4 “ Gweithgareddau
hamdden /
cyfleusterau adloniant ”

7 “ Materion
amgylcheddol ”

8 “ Costau
byw/chwyddiant ”

5 “ Safon
byw/ansawdd
bywyd ”

6 “ Iechyd a
llesiant ”

9 “ Economi leol/ardal
leol/canol tref sy'n
dda ”

10 “ Cadw'r ardal leol yn
lân/Trafnidiaeth
Gyhoeddus ”

Byd Newidiol - Megadueddiadau

Mae digwyddiadau yn y byd hefyd yn dylanwadu ar ein blaenoriaethau a'n hymatebion. Mae nifer o ffactorau eraill yr ydym wedi'u cymryd i ystyriaeth wrth flaengynllunio. Mae'r rhain yn cynnwys:



Etifeddiaeth y Pandemig

- Er bod y pandemig wedi mynd heibio i lawer o bobl, mae'r cyngor yn dal i weld lefelau uchel iawn o alw a mwy o gymhlethdod yn y galw sy'n dod trwy ein drysau.
- Nid oes cyllid Covid-19 ar gael bellach i gefnogi effeithiau parhaus, ac mae hynny'n rhoi pwysau sylweddol ar gyllidebau gwaelodol.
- Mae mwy o bobl yn cyrchu gwasanaethau cymdeithasol; mwy o bobl yn troi atom yn ddigartref; a mwy o blant angen help ychwanegol ar draws ein hysgolion.
- Bu newid sylweddol yn y patrwm gweithio ar gyfer gweithwyr swyddfa, gyda gweithio hybrid (cyfuniad o weithio yn y swyddfa a gartref) bellach yn norm.
- Mae mwy o ymwybyddiaeth o bwysigrwydd iechyd cyhoeddus, a mwy o hyder wrth ddelio â sefyllfaedd o argyfwng o ganlyniad.
- Mae'n amlwg bod rhai pobl yn profi 'covid hir' ac effeithiau iechyd eraill hirdymor yn sgîl Covid-19 – yn ddiamau rydyn ni'n dal i ddysgu am yr effeithiau hirdymor mae'r pandemig wedi'u gadael gyda ni.



Costau byw ac anghydraddoldeb

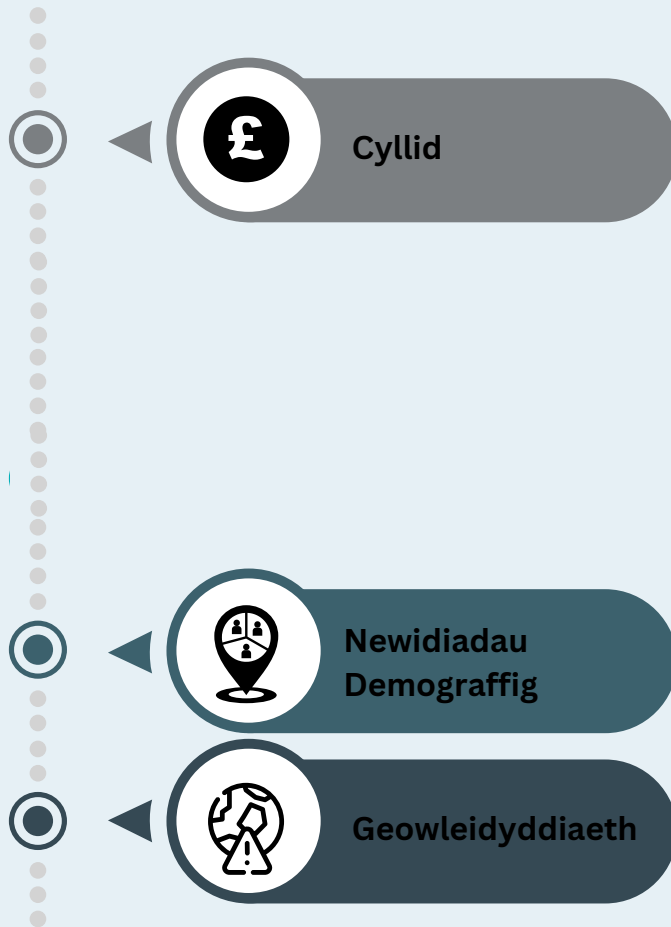
- Mae nifer cynyddol o bobl a busnesau yn wynebu caledi ariannol o ganlyniad i'r cynnydd aruthrol yng nghost nwyddau a gwasanaethau.
- Mae hynny yn ei dro hefyd wedi cyfrannu at y lefelau uchel o alw a brofwyd ar draws gwasanaethau'r cyngor, ond hefyd mewn gwasanaethau sy'n cael eu darparu gan asiantaethau partner, gan gynnwys yn y sector gwirfoddol a chymunedol.
- Ni ddosbarthwyd effaith y pandemig, chwyddiant a phrisiau ynni yn unffurf ar draws y boblogaeth. Mae anghydraddoldeb rhwng grwpiau poblogaeth wedi cynyddu, ac mae hynny'n parhau.



Disgwyliadau'r Cyhoedd

- Mae tuedd hirdymor at lai o oddefiant pan fydd gwasanaethau'n methu. Mae staff a chynghorwyr yn wynebu mwy o sarhad, yn arbennig ar blatfformau cyfryngau cymdeithasol.
- Mae disgwyliadau cynyddol o ran gwell mynediad at wasanaethau, gyda chymdeithas yn gweithredu gan ddisgwyl mynediad 24/7 a 365 diwrnod y flwyddyn.

Byd Newidiol - Megadueddiadau

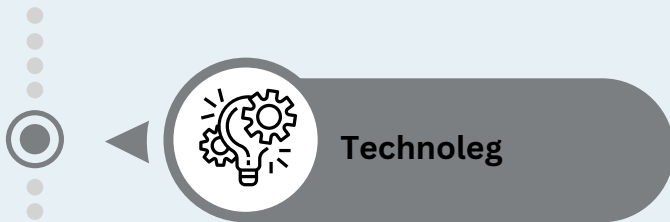


- Nid yw llywodraeth y Deyrnas Unedig wedi darparu digon o gyllid ychwanegol i ymateb i'r galw ychwanegol a'r pwysau cost y mae pob cyngor yn eu profi.
- Yng Nghymru, mae'r llywodraeth yn blaenoriaethu buddsoddiad mewn iechyd ac agweddau ar drafnidiaeth. Er eu bod yn diogelu i raddau y gwasanaethau rheng flaen y mae cynghorau yn eu cyflwyno, mae'r setliadau'n sylweddol lai na'r hyn sy'n angenrheidiol i sicrhau cynaliadwyedd.
- Mae niferoedd cynyddol o gynghorau'n profi trallod ariannol. Heb dderbyn arian ychwanegol gan y llywodraeth, rydyn ni'n disgwyl i wydnwch ariannol pob cyngor ddirywio, gyda chynnydd yn nifer y cynghorau sy'n wynebu toriadau diflas i wasanaethau lleol a lefelau uwch o dreth cyngor.
- O ran buddsoddi, mae'r prosesau ar gyfer cyrchu cyllid gan Lywodraeth y Deyrnas Unedig wedi cael eu seilio ar egwyddor o gystadleuaeth, sy'n golygu bod sicrhau cyllid yn ddrud, ac mae'r terfynau amser caeth ar gyfer cyflawni yn effeithio ar flaenoriaethau'r rhaglen fuddsoddi ehangach.
- Mae'n aneglur beth mae'r llywodraeth yn bwriadu ei wneud yn lle cronfeydd strwythurol yr UE. Mae'r rhaglen gychwynnol – Cronfa Ffyniant Gyffredin a'r Gronfa Ffyniant Bro, wedi cwmpasu cyfnodau eithriadol fyr, heb unrhyw sicrwydd am y trefniadau tymor hwy.

- Mae'r gweithlu'n heneiddio, ac mae newidiadau strwythurol ehangach yn y farchnad lafur, sy'n effeithio ar recriwtio a chadw gweithwyr.
- Mae ein poblogaeth yn heneiddio, ac rydyn ni'n gweld lefelau uwch o salwch, anabledd ac anghydraddoldeb yn y cyfnod wedi'r pandemig.
- Mae poblogaeth Castell-nedd Port Talbot yn gymharol hen, anabl a difreintiedig, gyda lefel uchel o ofalwyr di-dâl.

- Mae gwrthdaro ar draws y byd yn aflonyddu ar economïau a chadwyni cyflenwi ac yn cyflymu symudiadau pobl ar draws y byd.
- Mae rhai o effeithiau hyn i'w teimlo'n lleol ar ffurf prisiau uwch; diffygion yn y farchnad lafur; ac mae hefyd yn profi cydlyniant cymunedol.

Byd Newidiol - Megadueddiadau



- Mae'r amharu yn sgîl datblygiadau technolegol yn cyflymu.
- Yn ogystal â mwy o seibrfygythiad, mae deallusrwydd artiffisial (AI), camwybodaeth ac awtomeiddio yn heriau newydd i allu sefydliadol, yn ogystal â chyflwyno cyfleoedd newydd i lunio gwahanol fodolau gwasanaeth i ymateb i angen y gymuned.
- Mae'r symudiad sydd wedi cyflymu at siopa ar-lein yn cyfrannu at ddirywiad yn y presenoldeb manwerthu yng nghanol trefi.
- Mae niferoedd sylweddol o bobl yn dal heb fod ar-lein, ac mae hynny'n creu anghydraddoldeb mynediad i ystod eang o wasanaethau a gwybodaeth.



- Mae angen i ni weithredu ar frys i ymateb i argyfyngau'r hinsawdd a byd natur, ac ategir hynny gan yr achosion cynyddol o lifogydd, digwyddiadau tywydd eithafol, symudiadau poblogaeth, actifyddiaeth amgylcheddol a phrinder bwyd – i enwi ychydig o effeithiau real iawn yn unig.
- Yn ogystal â chynyddu cyflymdra rhoi sylw i'r materion allweddol hyn, mae angen rhoi mwy o sylw i sicrhau pontio teg, fel nad yw baich y newid yn syrthio'n anghymesur ar y rhai sydd eisoes o dan yr anfantais fwyaf.
- Mae mwy o drigolion a busnesau yn ymwneud â'u hamgylchedd lleol, eu treftadaeth a'u diwylliant er mwyn deall effaith y newid yn yr hinsawdd ac argyfyngau byd natur.



- Bu cynnydd ym mhwerau Llywodraeth Cymru dros amser, ac agwedd amlwg wahanol at ystod o faterion polisi o gymharu â rhannau eraill o'r Deyrnas Unedig.
- Ymddengys y bydd hynny'n parhau gyda'r cynnydd arfaethedig yn nifer yr Aelodau o'r Senedd a'r diwygio etholiadol cysylltiedig.
- Mae'r tirlun partneriaeth yng Nghymru yn fwyfwy cymhleth, gyda threfniadau rhanbarthol, traws-ranbarthol a llywodraethiant lleol yn gorgyffwrdd.

Ein Perfformiad – Adborth gan y Rheoleiddwyr

Mae perfformiad gwasanaethau a'n trefniadau sefydliadau ehangach wedi ymadfer yn dda yn ystod y ddwy flynedd ddiwethaf. Dangosodd ein sicrwydd blynyddol gan ein harchwilwyr allanol – Archwilio Cymru – a'r ddwy arolygiaeth, Estyn ac Arolygiaeth Gofal Cymru, fod gennym ddealltwriaeth dda o'r hyn sy'n gweithio'n dda a ble dylen ni ganolbwyntio ein hymdrechion i wella. Mae crynodeb o'n perfformiad yn dilyn:

Y Cyngor Ehangach

- Mae gan y cyngor gynllun corfforaethol clir yn ei le, yn cwmpasu'r cyfnod 2022/2027;
- Mae'r cyngor wedi ymgysylltu'n gadarnhaol â'i gymunedau trwy ei fentrau Dewch i Sgwrsio a Daliwn Ati i Sgwrsio;
- Mae'r cyngor yn ymateb yn gadarnhaol i ganfyddiadau ac argymhellion archwilio allanol, ac yn parhau i adolygu llawer o'i fframwaith corfforaethol. Bydd ffocws ar reoli asedau a rheoli perfformiad yng nghyfnod nesaf y gwaith gwella llywodraethiant;
- Mae'r cyngor wedi bod yn ariannol sefydlog hyd yma, ac mae gan y tîm arwain adnoddau llawn. Mae blwyddyn ariannol 2024/2025 wedi bod yn heriol, ac mae hynny'n debygol o barhau. Bydd y pwysau o ran y galw ar wasanaethau cymdeithasol, addysg a thai yn creu risgiau penodol, ond mae'r darlun yma i'w weld ar draws Cymru;
- Mae'r cyngor wedi datblygu Strategaeth Dyfodol Gwaith ac wedi rhoi trefniadau yn eu lle i'w gweithredu. Fodd bynnag, bydd recriwtio a chadw pobl yn dal i achosi anawsterau;
- Mae nifer fawr o brosiectau adfywio economaidd yn mynd rhagddynt yn dda ar ffurf strategaeth newydd ar gyfer diwylliant, treftadaeth a rheoli cyrchfan;
- Mae ymagwedd glir a datblygedig at ddigidol, data a thechnoleg;
- Bydd newidiadau yn Tata Steel UK Ltd yn creu risgiau newydd i'r cyngor;
- Mae cynllun i gynyddu canran y gwastraff sy'n cael ei ailgylchu, a bydd angen monitro hynny'n barhaus;
- Mae dychwelyd gwasanaethau hamdden o dan do gan Celtic Leisure yn anodd o dan yr amodau economaidd presennol.

Gwasanaethau Cymdeithasol

- Mae gan y cyngor ddealltwriaeth dda ac mae'n darparu cefnogaeth gorfforaethol gref i'r gwasanaethau cymdeithasol, yn ogystal â meddu ar dîm cryf o arweinwyr sy'n ennyn hyder ar draws y gwasanaethau i blant ac oedolion;
- Bydd lefel y galw yn creu heriau cyllidebol parhaus i'r cyngor llawn;
- Mae model asesu gwaith cymdeithasol sydd wedi'i seilio ar gryfderau ac yn canolbwyntio ar ddeilliannau wedi'i wreiddio ar draws y Gwasanaethau Cymdeithasol i Blant;
- Mae'r gweithlu'n sefydlog ac yn brofiadol, ac yn gwneud defnydd da o rolau gweithiwr cymdeithasol ymgynghorol yn y gwasanaethau cymdeithasol i oedolion a phlant;
- Mae perthnasoedd partneriaeth yn effeithiol, ac mae enghreifftiau da o gydgyhyrchu, a gefnogir gan gynnig cymorth cynnar cryf;
- Mae buddsoddiad mewn gofawyr maeth i gynyddu'r ystod o opsiynau lleoliad sydd ar gael i gefnogi'r bobl ifanc hynny sydd eu hangen;
- Mae'n bwysig sicrhau bod ffocws yn parhau ar y gweithlu, yn enwedig o ystyried y galw a'r cymhlethdod cynyddol a welir trwy ddrws blaen ein gwasanaethau cymdeithasol i oedolion a phlant;
- Bydd angen gwaith pellach i ddatblygu ystod ddigonol o leoliadau, fel bod amrywiaeth cywir o wasanaethau i blant a theuluoedd a fydd angen cefnogaeth;
- Yn y gwasanaethau cymdeithasol i oedolion mae meddwl creadigol da ynghylch sut mae gwasanaethau'n cael eu datblygu a sut mae adnoddau'n cael eu darparu ar eu cyfer;
- Mae'r gweithlu sy'n ymwneud â diogelu wedi cynyddu;
- Mae perthynas gadarnhaol gyda chydweithwyr ieuchyd;
- Mae heriau'n parhau wrth ddarparu gofal i oedolion agored i niwed, fel mewn rhannau eraill o Gymru, ac mae angen i hyn gyfateb i ddymuniadau'r rhai sydd angen gwasanaethau.

Addysg

- Mae tîm sefydlog o uwch-swyddogion ac mae swyddogion yr awdurdod lleol yn adnabod eu hysgolion yn dda;
- Mae'r gwaith diogelu yn gryf;
- Mae cynlluniau cadarn yn eu lle i gyflwyno blaenoriaethau cenedlaethol, ac mae Cynllun Strategol y Gymraeg mewn Addysg yn sbarduno gwelliant, gan gynnwys agor ysgol newydd Gymraeg ei Chyfrwng yn ardal Castell-nedd;
- Mae'r canlyniadau arolygu yn gadarnhaol ar y cyfan, er bod un ysgol uwchradd a thair ysgol gynradd yn destun cefnogaeth a monitro ychwanegol; ac
- Fel mewn rhannau eraill o Gymru, mae cyfraddau presenoldeb a gwaharddiadau yn derbyn sylw – mae rhagor i'w wneud yn y ddau faes yma.



Cydraddoldeb, Amrywiaeth a Chynhwysiant

Mae digwyddiadau yn y byd ers 2022 wedi achosi i anghydraddoldeb waethygu ar draws Castell-nedd Port Talbot mewn modd tebyg i batrwm a welwyd mewn rhannau eraill o'r Deyrnas Unedig. Mae'n amlwg mai'r rhai oedd yn wynebu'r anfantais fwyaf cyn y pandemig sydd wedi dioddef fwyaf. Mae cydraddoldeb yn ganolog i'n holl waith, a dangosir hyn trwy bob elfen o'r cynllun corfforaethol a'r cynllun cydraddoldeb strategol ategol i leihau anghydraddoldeb.

Mae Cynllun Cydraddoldeb Strategol y cyngor 2024/2028, sy'n cynnwys sut byddwn ni'n rhoi sylw i'n dyletswydd sosio-economaidd, yn cyflwyno mwy o fanylion ar y gwaith y byddwn ni'n ei wneud o dan bob amcan llesiant.

Iaith Gymraeg

Mae'r Gymraeg yn rhan bwysig iawn o'n gwaith ar draws Castell-nedd Port Talbot i gefnogi uchelgais Cymraeg 2050 Llywodraeth Cymru, sef sicrhau bod miliwn o bobl yn gallu defnyddio a mwynhau siarad Cymraeg erbyn 2050. Mae ein Strategaeth Hyrwyddo'r Gymraeg 2023/2028 yn cymryd i ystyriaeth y cynnydd a wnaed, ac yn adeiladu arno, yn ogystal ag ymrwymadau Cynllun Strategol y Gymraeg mewn Addysg 2022/2032 (WESP) a gwaith ein partneriaid yn hyrwyddo'r Gymraeg yn lleol.

Ein dull o weithredu yw adlewyrchu'r themâu strategol a amlinellwyd yn Strategaeth Cymraeg 2050 Llywodraeth Cymru. Mae'r themâu hynny'n adlewyrchu ein cred ninnau o ran sut gall y Gymraeg gael ei hyrwyddo/hwyluso yn lleol, a byddwn ni'n gweithio tuag at wireddu'r themâu canlynol:

- Cynyddu nifer y siaradwyr Cymraeg
- Cynyddu defnydd o'r Gymraeg
- Creu amodau ffafriol – seilwaith a chyd-destun

Mae nifer o'r camau gweithredu yng Nghynllun Strategol y Gymraeg mewn Addysg i hyrwyddo a hwyluso'r iaith yn lleol eisoes wedi cael eu cyflawni neu'n cael eu datblygu.

Daeth y ddyletswydd sosio-economaidd (deddf cydraddoldeb 2010) i rym ar 31 Mawrth 2021, ac mae'n gofyn bod cynghorau, wrth wneud penderfyniadau strategol fel pennu blaenoriaethau, yn ystyried sut gallai eu penderfyniadau helpu i leihau'r anghydraddoldeb sy'n gysylltiedig ag anfantais sosio-economaidd.

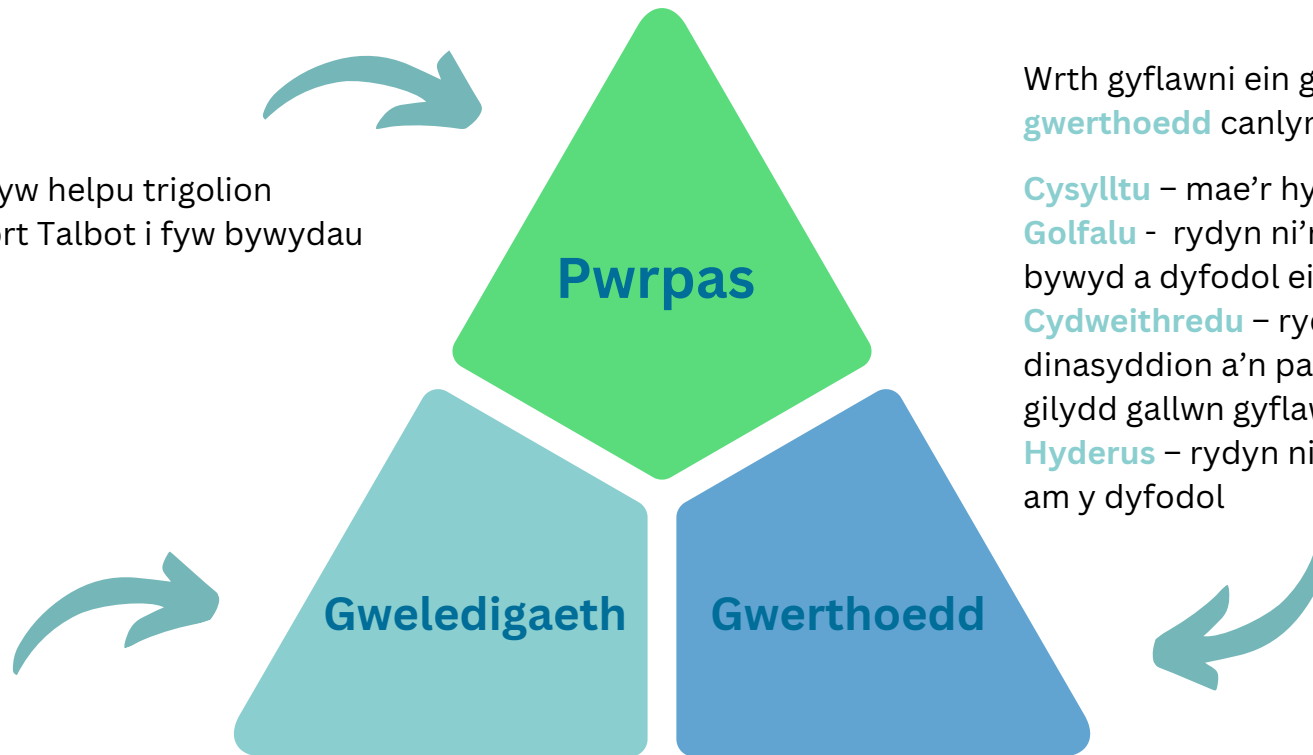
Mae tystiolaeth yn dangos mai'r ardaloedd tlotaf sydd wedi profi'r effaith fwyaf o ran iechyd ac agweddau ariannol. Y rhai oedd yn wynebu'r anfantais fwyaf cyn y pandemig sydd wedi dioddef fwyaf, ac o ganlyniad, mae anghydraddoldeb cynyddol ar draws Castell-nedd Port Talbot.

Mae rhoi sylw i'r anghydraddoldeb yma yn thema drawsbynciol sy'n cwmpasu'r holl flaenoriaethau tymor byr, canolig a hwy.

Pwrpas, Gweledigaeth a Gwerthoedd

Rydyn ni wedi profi ein diben, ein gweledigaeth a'n gwerthoedd presennol fel rhan o'n proses adolygu, ac wedi dod i'r casgliad eu bod yn parhau'n berthnasol.

Diben y cyngor yw helpu trigolion Castell-nedd Port Talbot i fyw bywydau da.



Wrth gyflawni ein gwaith mae gennym y **gwerthoedd** canlynol:

- Cysylltu** – mae'r hyn sy'n bwysig i chi yn bwysig i ni
- Golfalu** - rydyn ni'n poeni amdanoch chi, eich bywyd a dyfodol ein bwrdeistref sirol
- Cydweithredu** – rydyn ni'n gweithio gyda'n dinasyddion a'n partneriaid, oherwydd gyda'n gilydd gallwn gyflawni mwy
- Hyderus** – rydyn ni'n optimistaidd ac yn hyderus am y dyfodol

Ein gweledigaeth yw rhoi'r dechrau gorau mewn bywyd i bob plentyn; bod pob cymuned yn llewyrchus ac yn gynaliadwy; bod modd i genedlaethau'r dyfodol fwynhau ein hamgylchedd, ein treftadaeth a'n diwylliant; a bod gan bobl leol y sgiliau i gael mynediad at swyddi cynaliadwy am gyflog da yn yr economi werdd leol.

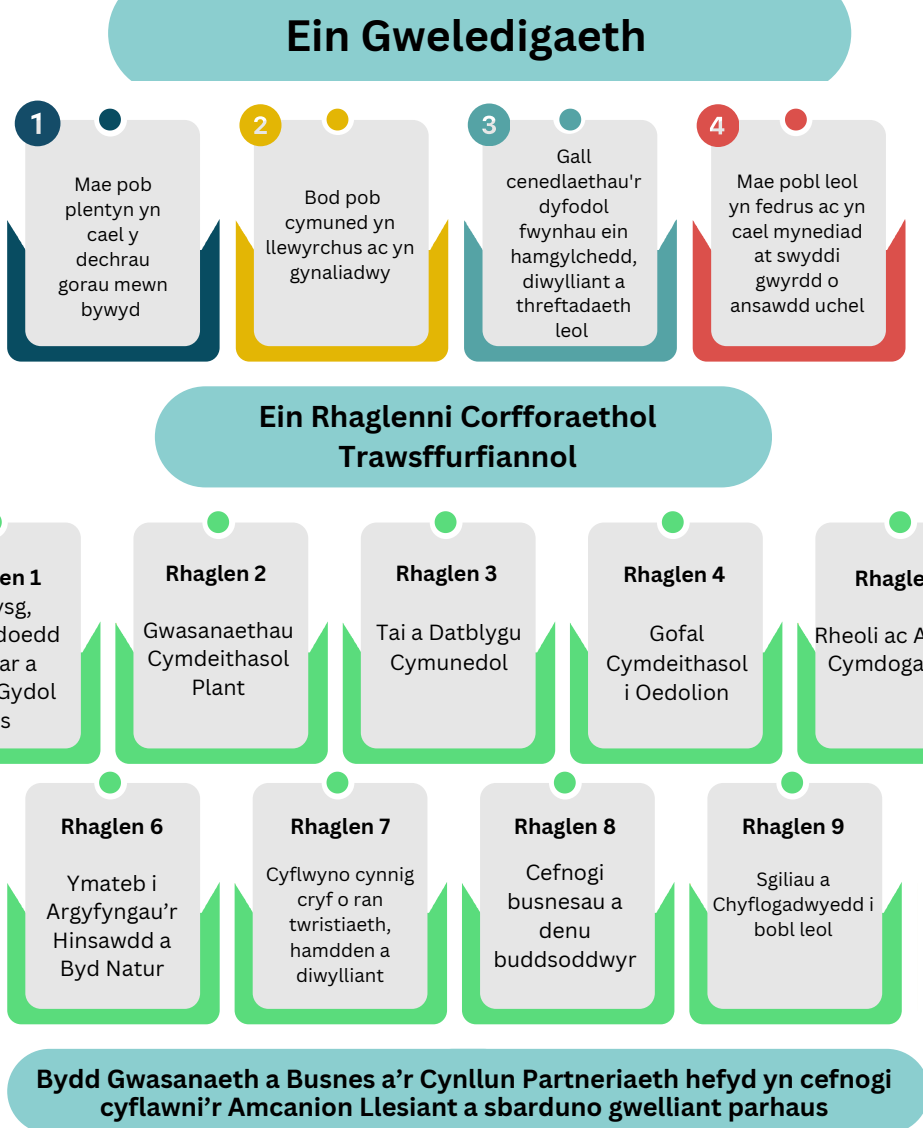
Amcanion Llesiant a Blaenoriaethau Strategol Cysylltiedig

Mae'r pedwar amcan llesiant a bennwyd yn 2022 yn dod yn uniongyrchol o'n gweledigaeth, ac yn parhau'n ffocws i ni yn 2024/2027.

Ar gyfer pob amcan llesiant rydyn ni wedi pennu deilliannau tymor hir (20 mlynedd) rydyn ni am eu cyflawni. Yn ystod y ddwy flynedd ddiwethaf rydyn ni wedi gwneud cychwyn da ar y gwaith at y deilliannau hynny.

Mae manylion y cynnydd a wnaed hyd yma ar gael yn ein hadroddiadau blynyddol. Rydyn ni hefyd wedi manteisio ar y cyfle, fel rhan o'r adolygiad hwn, i nodi nifer bach o flaenoriaethau strategol y byddwn ni'n canolbwyntio arnynt yn ystod y cyfnod nesaf o dair blynedd. Y blaenoriaethau strategol hyn yw ein rhaglen drawsffurfio gorfforaethol.

Mae'r rhaglen drawsffurfio gorfforaethol yn cynrychioli'r camau nesaf pwysig at ein gweledigaeth hirdymor, ond hefyd yn gwneud cyfraniad sylweddol at wella deilliannau dinasyddion a rhanddeiliaid ehangach yn erbyn cefndir cyd-destun ariannol heriol yn y tymor canolig (tair blynedd). Mae'n allweddol nodi y bydd setliadau cyllideb yn y dyfodol, ac arian grant, yn cyfrannu'n sylweddol at gynnydd y rhaglenni trawsffurfio hyn yn y tymor canolig. Yn ogystal â'r rhaglenni trawsffurfio corfforol a grynhoir yn y Cynllun hwn, bydd yr holl wasanaethau a swyddogaethau yn cyfrannu at y pedwar amcan llesiant trwy gryfhau cynlluniau busnes a threfniadau rheoli perfformiad ar lefel weithredol.



Cynllun Ariannol Tymor Canolig, Cynlluniau Asedau, Cynllun Cydraddoldebau Strategol

1

Amcan Llesiant 1

Y dechrau gorau mewn bywyd

*Mae pob plentyn
yn cael y dechrau
gorau mewn
bywyd*



Ymhen 20 mlynedd...

- Bydd pob plentyn a pherson ifanc:
 - yn ddysgwyr uchelgeisiol, galluog;
 - yn gyfranwyr mentrus, creadigol;
 - yn ddinasyddion egwyddorol, gwybodus; ac
 - yn unigolion iach, hyderus.
- Bydd diwylliant yn cael ei rannu ar draws y fwrdeistref sirol sy'n cefnogi dyheadau ac uchelgais i bob plentyn a pherson ifanc;
- Bydd anghydraddoldebau o ran iechyd, addysg a deilliannau economaidd wedi lleihau;
- Bydd plant, pobl ifanc a theuluoedd yn cael mynediad at wasanaethau cymorth cynnar a chefnogaeth o safon uchel ar yr adeg briodol, bydd hynny'n sicrhau bod plant a phobl ifanc yn ymgysylltu â'u dysgu, a bod teuluoedd yn cael eu helpu i symud allan o dlodi;
- Byddwn wedi cwblhau rhaglen o ad-drefnu ysgolion a bydd gennym ni'r ysgolion cywir yn y manau cywir, gyda phob plentyn a pherson ifanc yn cyrchu'r ysgolion iawn iddyn nhw, y tro cyntaf, bob tro;
- Bydd y cyngor yn mynd ati'n systematig i ddileu'r rhwystrau i ddysgu ac uchelgais trwy gynnull a gweithio mewn partneriaeth â gwasanaethau ac asiantaethau eraill sy'n cyffwrdd â bywydau plant a phobl ifanc;

- Byddwn wedi creu amgylchedd sy'n sicrhau mynediad at ddysgu a chyfleoedd i bob plentyn, person ifanc ac oedolyn, er mwyn iddyn nhw gyflawni eu potensial a'u huchelgais;
- Byddwn ni'n hybu anghenion pob dysgwr, yn arbennig y rhai agored i niwed a difreintiedig, ac yn adeiladu perthynas gref gyda theuluoedd, ysgolion a chymunedau;
- Byddwn wedi creu amgylcheddau lle mae dysgu yn brofiad diogel, meithringar sy'n rhoi boddhad ym mhob lleoliad, lle mae parch a sylw dyledus i gydraddoldeb, amrywiaeth a chynhwysiant; a
- Byddwn ni'n gweithio mewn partneriaeth i sicrhau bod ysgolion a darparwyr eraill yn diwallu anghenion dysgu eu holl ddisgyblion a myfyrwyr, gan ddatblygu cyfalaf proffesiynol a chyfrifoldeb ar y cyd ar draws y system a sicrhau bod llythrennedd a rhifedd yn ganolog i ddatblygiad dysgwyr.

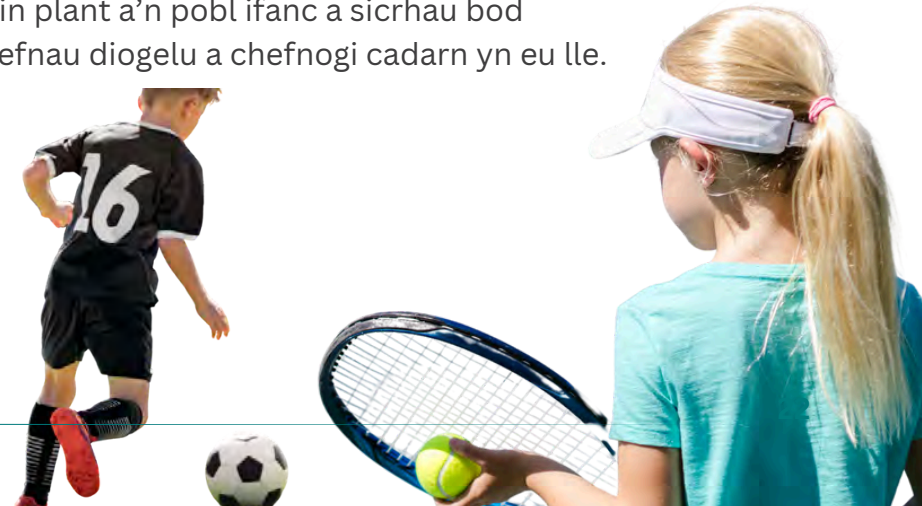


Mae ein gwaith yn ystod y tair blynedd nesaf i gyflawni'n Hamcanion Llesiant wedi cael ei nodi yn y Cynllun Corfforaethol hwn, trwy ein rhaglenni trawsffurfiannol, ac fe'i cefnogir â chynlluniau cyflawni, a hefyd trwy gynlluniau a gynhyrchwyd mewn cydweithrediad â'n partneriaid.

Yn ystod y 3 blynedd nesaf ein nod yw....

- Gweithio gyda'n partneriaid i sicrhau bod ein plant ifanc wedi'u paratoi'n well ar gyfer pontio i addysg.
- Symud ymlaen gyda'n rhaglen wella strategol i ysgolion er mwyn datblygu ein hamgylcheddau dysgu ac addysgu.
- Parhau i estyn diwygio addysgol i gefnogi pob disgybl, gan gynnwys deddfwriaeth Anghenion Dysgu Ychwanegol a'r Cwricwlwm i Gymru, er mwyn codi safonau ar draws ein hysgolion i bob dysgwr.
- Darparu cyfleoedd i bawb elwa o'r cyfle i ddysgu, gwerthfawrogi a llunio eu bywydau trwy gyfrwng y Gymraeg.
- Darparu cefnogaeth o safon uchel ar gyfer addysgu sy'n cefnogi esblygiad addysgeg, a sut mae cynllunio ar gyfer dilyniant yn y Cwricwlwm i Gymru.
- Darparu cefnogaeth ymatebol o safon uchel i arweinwyr ar bob lefel, gan gynnwys sefydlu, staff cymorth, hyfforddiant i arweinwyr etc.
- Cefnogi ysgolion i sicrhau gwelliant yng nghyfraddau presenoldeb ysgolion ar draws holl ysgolion CNPT.
- Cefnogi ysgolion i leihau nifer y disgyblion sy'n destun gwaharddiadau (cyfnod penodol a pharhaol).
- Sicrhau bod diwylliant o ddiogelu yn Addysg, Hamdden a Dysgu Gydol Oes Castell-nedd Port Talbot ac yn ein hysgolion.
- Gweithio gyda Chwaraeon Cymru i sicrhau pontio llyfn ar gyfer y Gwasanaeth Chwaraeon Gweithgarwch Corfforol (PASS) i'r model partneriaeth rhanbarthol.
- Galluogi ein pobl ifanc i ddatblygu sgiliau teithio diogel, annibynnol.
- Ehangu'r ddarpariaeth gofal maeth, gan gefnogi'r plant sydd â'r anghenion mwyaf cymhleth.
- Cefnogi gofalmwyr ifanc, y rhai sy'n gadael gofal a grwpiau lleiafrifol i gael mynediad at gyfleoedd.
- Cyfleusterau amgen, a gwasanaethau chwarae a hamdden gwell i blant a phobl ifanc.
- Datblygu dull gweithredu cydlynus i ddiwallu anghenion llesiant ein plant a'n pobl ifanc a sicrhau bod gweithdrefnau diogelu a chefnogi cadarn yn eu lle.

“Gweithio tuag at CnPT sy'n fwy llewyrchus, mwy teg a mwy gwyrdd”



Pam mae hyn yn bwysig?

- Mae effaith Covid-19 a'r colli addysg a ddigwyddodd wedi hynny mewn ysgolion yn dal i gael effaith niweidiol sylweddol ar blant a phobl ifanc, oherwydd yr amharu ar eu dysgu ar adegau allweddol (e.e. pontio o'r Cynradd i'r Uwchradd) a'r canlyniadau ar gyfer eu datblygiad cymdeithasol a'u llesiant corfforol a meddyliol.
- Ar sail Mynegai Amddifadedd Lluosog Cymru 2019, mae 14 o'r 91 LSOA yng Nghastell-nedd Port Talbot (CnPT) (15.4%) ymhlith y 10% mwyaf difreintiedig yng Nghymru. Mae tair ohonynt (3.3%) yn y 10% lleiaf difreintiedig. CnPT sydd â'r nifer nawfed uchaf o blant yng Nghymru sy'n derbyn gofal a chymorth gan yr awdurdod lleol, yn ôl y Cyfrifiad Plant sy'n Derbyngofal a Chymorth, 2022.
- Mae gan 27% o'r disgyblion oed ysgol statudol hawl i dderbyn prydau ysgol am ddim (PLASC 2024);
- Yn 2023/24, cafodd 2156 o blant eu cefnogi gan wasanaethau oedd yn cael eu hariannu gan Dechrau'n Deg. Mae'r ffigur hwn yn dal i godi wrth i Dechrau'n Deg Ehangu. Mae'r rhaglen bellach yn cyrraedd tua 35% o'r awdurdod lleol, ac mae'r rhaglen estyn allan dargedig yn hygyrch ar sail angen i'r awdurdod lleol cyfan.
- Mae canran sylweddol o ddisgyblion yn gorffen addysg statudol heb gyrraedd y lefelau disgwylidig mewn iaith, mathemateg a gwyddoniaeth, yn arbennig y rhai sy'n gymwys i dderbyn prydau ysgol am ddim.
- Mae gormod o blant a phobl ifanc yn dal i gael eu gwahardd o ysgolion dros dro ac yn barhaol;
- Yn PLASC 2023, roedd gan 15.7% o boblogaeth ysgol Castell-nedd Port Talbot anghenion addysgol arbennig/anghenion dysgu ychwanegol, o gymharu ag 13.4% yn genedlaethol. Mae cymhlethdod yr angen yn parhau i gynyddu.
- Yn CnPT, derbyniodd 16.9% (3,536) o ddisgyblion eu haddysg mewn ysgolion cyfrwng Cymraeg yn ôl PLASC 2023, y ganran uchaf yng Nghastell-nedd Port Talbot ar sail ffigurau sy'n mynd yn ôl i 2007. Roedd hyn yn cynnwys 17.4% (2,130) oed ysgol gynradd ac 16.0% (1,406) oed ysgol uwchradd, ac mae canrannau'r ddau sector yn codi'n flynyddol.
- Rydym am gadw ein lle fel y gwasanaeth gweithgarwch corfforol gorau o ran perfformiad yng Nghymru, gyda 46% o'n disgyblion yn gwneud gweithgarwch dair gwaith neu fwy yr wythnos.

Strategaethau, Cynlluniau a Phartneriaethau Allweddol

Bydd y partneriaethau, y strategaethau a'r cynlluniau canlynol yn ein cefnogi i gyflawni Amcan Llesiant 1

Strategaethau a Chynlluniau	Partneriaethau Allweddol
Strategaeth Cyfranogiad ac Ymgysylltiad Plant a Phobl Ifanc	Bwrdd Gwasanaethau Cyhoeddus CnPT
Cynllun Plant a Phobl Ifanc 2024/2029	Grŵp Arweinyddiaeth Plant a Phobl Ifanc
Cynllun Strategol Gofal Cymdeithasol Plant a Phobl Ifanc 2023/2026	Partneriaeth Ranbarthol Bae'r Gorllewin
Dogfen Bwriad Strategol Diogelwch Cymunedol ar gyfer 2024/2027	Cyngor Chwaraeon Rhanbarthol CnPT
Strategaeth Perthnasoedd Iach i greu Cymunedau Cryfach – 2023/2026	Partneriaeth Economaidd Leol CnPT
Cynllun Llesiant y Bwrdd Gwasanaethau Cyhoeddus 2023/2028	Bwrdd Diogelu Bae'r Gorllewin
Cynllun Strategol y Gymraeg mewn Addysg 2022/2032	



2

ANCAN LLESIANT 2

**Bod pob cymuned yn
llewyrchus ac yn
gynaliadwy**

*Mae pobl yn byw bywydau
iach, hir a da mewn
cymunedau fyniannus a
chynaliadwy lle mae pobl yn
cyd-dynnu a chefnogi ei gilydd*



Ymhen 20 mlynedd...

- Bod pob cymuned yn llewyrchus;
- Bod gennym gymunedau cynaliadwy lle gall y trigolion fyw, gweithio, siopa a mwynhau eu hamser hamdden yn eu cymunedau;
- Bod anghydraddoldeb o ran deilliannau iechyd, economaidd a chymdeithasol wedi lleihau;
- Bod pobl yn ymwneud â phenderfyniadau sy'n effeithio arnyn nhw, a mwy o bobl yn ymwneud â bywyd y gymuned;
- Bod pobl yn croesawu newydd-ddyfodiaid ac yn trin ei gilydd â pharch; bod pob unigolyn yn cael ei gynnwys ac yn cael llais cyfartal;
- Bod pobl yn gallu cael mynediad at dai carbon isel, fforddiadwy, o safon uchel yn eu cymuned;
- Bod pobl yn gysylltiedig yn eu cymuned; bod cymunedau'n gysylltiedig â'i gilydd ac â'r byd ehangach trwy wasanaethau digidol o safon uchel a rhwydweithiau trafniadaeth gyhoeddus;
- Bod pobl yn gydnerth; eu bod yn parchu eu hamgylchedd ac yn gofalu amdano, ac yn gallu dod ynghyd a gweithredu mewn argyfwng;
- Bod cymunedau'n gynhwysol ac yn hygyrch i bawb;
- Bod cymunedau'n ddymunol, yn lân, yn ddiogel ac yn wyrdd;
- Bod pobl agored i niwed yn cael eu cefnogi yn eu cymuned trwy ystod o rwydweithiau gofal a chefnogaeth ffurfiol ac anffurfiol;
- Bod cymunedau'n gallu cyrchu ystod o wasanaethau o safon sy'n angenrheidiol ar gyfer bywyd beunyddiol; a
- Bod cymunedau'n elwa o ddylunio ansawdd uchel sy'n adlewyrchu treftadaeth unigryw a nodweddion pob lle.

“Gweithio tuag at CnPT sy'n fwy llewyrchus, mwy teg a mwy gwyrdd”



Mae ein gwaith yn ystod y tair blynedd nesaf i gyflawni ein Hamcanion Llesiant wedi cael ei nodi yn y Cynllun Corfforaethol hwn, trwy ein rhaglenni trawsffurfiannol, a bydd yn cael ei gefnogi gan gynlluniau cyflawni a hefyd trwy gynlluniau a gynhyrchwyd mewn cydweithrediad â'n partneriaid.

Yn ystod y 3 blynedd nesaf ein nod yw....

- Gweithio i sicrhau bod trigolion yn cael mynediad at gartrefi cynaliadwy o safon uchel, ac atal digartrefedd;
- Cefnogi ein cymunedau sydd mewn perygl, neu'n byw mewn tloidi;
- Gwella ystod ac ansawdd y gefnogaeth ffurfiol ac anffurfiol ar gyfer trigolion oedrannus a bregus, gan gynnwys gofalwyr di-dâl;
- Sicrhau bod ystod eang o wasanaethau cymunedol ar gyfer trigolion ag anableddau ac anghenion cymhleth;
- Sicrhau ein bod yn cefnogi ein cymunedau i ddatblygu a rhoi llais i drigolion fod yn rhan o fywyd a phenderfyniadau'r gymuned;
- Datblygu ymhellach ein cymoedd, ein pentrefi a'n trefi, a symud ymlaen gyda'n gweledigaeth adfywio, sy'n gysylltiedig â chyfleoedd ariannu a buddsoddi;
- Cefnogi datblygiad grwpiau cymunedol, hybiau cymunedol a mynediad at gyfleoedd gwirfoddoli;
- Sicrhau cyllid i ddatblygu ymhellach ein mynediad at lwybrau cerdded a beicio fel rhan o'n rhwydwaith teithio llesol;
- Lleihau allbynnau carbon a chyrraedd targedau ailgylchu a gwastraff statudol.
- Rheoli'n effeithiol rwydweithiau draenio, dŵr arwyneb a chyrsgiau dŵr arferol. Amddiffyn eiddo rhag llifogydd trwy adeiladu amddiffynfeydd newydd a chynnal amddiffynfeydd sydd eisoes yn bodoli. Hybu dulliau dalgylch ehangach o reoli risg llifogydd, gan gynnwys gweithio ar draws ffiniau a dull amlasiantaeth.

Pam mae hyn yn bwysig?

- Mae Covid-19 wedi cael effaith niweidiol ar lawer o bobl, gyda mwy o bobl yn teimlo'n unig ac yn ynysig. Bu effaith anghymesur ar bobl ifanc, menywod a phobl o gefndiroedd BME;
- Roedd 144,000 o bobl yn byw yng Nghastell-nedd Port Talbot yn 2021. Disgwylir i hynny gynyddu i 147,000 erbyn canol y 2030au;
- Mae'r boblogaeth yn heneiddio – mae nifer y bobl sydd wedi ymddeol yn cynyddu, ond mae nifer y bobl ifanc yn lleihau;
- Mae pobl yn byw'n hwy ac yn byw bywydau iachach, ond mae hyd oes disgwyliedig a hyd oes iach disgwyliedig yn is na gweddill Cymru, ac mae bwlch sylweddol rhwng y rhai gorau a gwaethaf eu byd;
- Mae'r GVA* (Gwerth Gros a Ychwanegwyd) yn is na chyfartaledd Cymru;
- Mae 27% o blant yn gymwys i dderbyn prydau ysgol am ddim; Amcangyfrifir bod dros 20,000 o ofalwyr di-dâl yn y fwrdeistref sirol;
- Mae angen mwy o dai fforddiadwy o safon uchel, ac rydyn ni'n disgwyl gweld cynnydd o 35% yn y rhai 65+ oed a fydd yn byw ar eu pen eu hunain erbyn 2035.



Dull o fesur cynhyrchedd economaidd yw GVA (Gwerth Gros a Ychwanegwyd), ac mae'n mesur cyfraniad is-gwmni corfforaethol, cwmni neu fwrdeistref i economi, cynhyrchydd, sector neu ranbarth.

Strategaethau, Cynlluniau a Phartneriaethau Allweddol

Bydd y partneriaethau, y strategaethau a'r cynlluniau canlynol yn ein cefnogi i gyflawni Amcan Llesiant 2

Strategaethau a Chynlluniau	Partneriaethau Allweddol
Strategaeth Gofal Cymdeithasol Oedolion 2023/2026	Bwrdd Gwasanaethau Cyhoeddus CnPT
Strategaeth Ynysu Cymdeithasol ac Unigrwydd Oedolion	Partneriaeth Economaidd Leol CnPT
Cynllun Strategol Tai a Digartrefedd 2024/2027	Rhwydwaith Dysgu Oedolion CnPT
Strategaeth Gofalwyr Ranbarthol	Fforwm Tai Strategol CnPT
Strategaeth Cyfranogiad y Cyhoedd	Cydbwyllgor Corfforaethol De-orllewin Cymru
Cynllun Llesiant y Bwrdd Gwasanaethau Cyhoeddus 2023/2028	Fforwm Cyswllt y Sector Gwirfoddol
Dogfen Bwriad Strategol Diogelwch Cymunedol 2024/2027	Y Bartneriaeth Diogelwch Cymunedol
Cynllun Datblygu Lleol	Bwrdd Cynllunio'r Ardal
Partneriaeth Rhanbarthol Gorllewin Morgannwg – Strategaeth Llesiant Emosiynol a Meddyliol	



3

AMCAN LLESIANT 3

Gall cenedlaethau'r dyfodol fwynhau ein hamgylchedd, diwylliant a threftadaeth leol

Mae prosesau naturiol yn cael eu hadfer ac maent yn lliniaru ac wedi datblygu mwy o wydnwch i newid hinsawdd. Mae pobl yn mynd ati i warchod, gwella a mwynhau ein hamgylchedd naturiol godidog, yn trysori'r iaith Gymraeg ac yn ymgysylltu'n frwd â threftadaeth chwaraeon, ddiwylliannol a diwydiannol gyfoethog yr ardal



Ymhen 20 mlynedd...

- Bydd mwy o bobl yn siarad Cymraeg, a bydd y Gymraeg yn rhan annatod o fywyd pob dydd;
- Bydd pobl yn gwerthfawrogi ac yn trysori ein hamgylchedd lleol naturiol, a byddwn wedi gwyrddroi'r dirywiad yn ein bywyd gwyllt; bydd ein safleoedd mwyaf gwerthfawr mewn cyflwr gwell ac wedi'u cysylltu â rhwydwaith o goridorau gwyrdd; bydd pobl wedi adfer prosesau naturiol i liniaru effeithiau'r newid yn yr hinsawdd ac i ddatblygu mwy o wytnwch yn wyneb yr effeithiau hynny;
- Bydd ein hardaloedd trefol yn croesawu ac yn cynnwys lle i fyd natur y mae modd ei fwynhau ac sy'n darparu cyfleoedd i bawb;
- Bydd trigolion o bob oed ar draws Castell-nedd Port Talbot yn sôn am yr amgylchedd lleol, diwylliant, chwaraeon a threftadaeth yn falch ac yn hyderus, a bydd mwy o bobl yn chwarae rhan weithredol yn y gwaith o gadw ein hamgylchedd, ein diwylliant a'n treftadaeth;
- Bydd diwylliant a threftadaeth lleol yn weladwy, yn dod yn fyw trwy ddylunio cynaliadwy o safon uchel sy'n dathlu'r gorffennol ac yn ei gysylltu ag uchelgeisiau'r fwrdeistref sirol ar gyfer y dyfodol;
- Bydd yr ardal yn gyrchfan o ddewis i bobl fyw, gweithio a threulio eu hamser hamdden. Bydd yr ardal wedi cael enw rhagorol am hyrwyddo ymdeimlad cryf o berthyn trwy dreftadaeth, y celfyddydau, chwaraeon a diwylliant, a bydd yn cefnogi pawb i gysylltu â'r amgylchedd naturiol a mwynhau llesiant o safon uchel; a
- Byddwn ni'n cynyddu apêl ein hardal fel gyrchfan i ymwelwyr trwy adeiladu ar ein hymdeimlad o le, sicrhau dull gweithredu cynhwysol, ac annog datblygu cynaliadwy. Anogir ymwelwyr i weithredu'n gyfrifol er lles ein cymunedau a'n hamgylchedd lleol.

Mae ein gwaith yn ystod y tair blynedd nesaf i gyflawni ein Hamcanion Llesiant wedi cael ei nodi yn y Cynllun Corfforaethol hwn, trwy ein rhaglenni trawsffurfiannol, a bydd yn cael ei gefnogi gan gynlluniau cyflawni, a hefyd trwy gynlluniau a gynhyrchwyd mewn cydweithrediad â'n partneriaid.

Yn ystod y 3 blynedd nesaf ein nod yw....

- Rhoi ein strategaethau diwylliant, hamdden a threftadaeth ar waith, ochr yn ochr â'n cynllun rheoli cyrchfan, a chodi proffil CNPT fel cyrchfan i ymwelwyr;
- Ymdrin mewn modd cadarn â gweithgareddau hamdden ac adloniant o safon uchel;
- Gweithio gyda chymunedau a phartneriaid i ennyn mwy o ymdeimlad o stiwardiaeth, gan eu hannog i gyflawni rôl fwy gweithredol yn y gwaith o reoli a gwella'u hamgylchedd lleol yn barhaus;
- Gwreiddio hanes yr amgylchedd lleol, treftadaeth a byd natur yn y cwricwlwm, a sicrhau bod pob ysgol yn cael mynediad at gyfleoedd amgylcheddol a dysgu awyr agored;
- Cryfhau ein hagwedd at ddatgarboneiddio'r cerbydlu ac asedau, ochr yn ochr â pholisi cadarn a chefnogi strategaethau i ymateb i newid yn yr hinsawdd ac argyfwng byd natur, gan amlygu lle mae gennym ni ran i'w chwarae;
- Cyllid diogel i ddatblygu a hybu ymhellach ein rhwydwaith teithio llesol a gwella hawliau tramwy cyhoeddus i annog mwy o bobl i gerdded a beicio;
- Gweithio i helpu natur i ymadfer a gwella ansawdd ein hamgylchedd naturiol a mynediad iddo.
- Annog pobl i siarad a mwynhau'r Gymraeg.

Pam mae hyn yn bwysig?

Mae treftadaeth yn rhan annatod o'n diwylliant, ymdeimlad pobl o hunaniaeth a'u hymdeimlad o berthyn, ac mae hynny yn ei dro yn effeithio ar iechyd, llesiant a chynhwysiad cymdeithasol pobl. Mae treftadaeth a diwylliant hefyd yn cyfrannu at yr economi, gan gefnogi cyflogaeth am dâl, helpu i ddenu mewnfuddsoddi a chynhyrchu gwerth trwy weithredu gwirfoddol – rhan o'n hagenda ehangach creu lleoedd.

Mae'r iaith Gymraeg yn rhan bwysig iawn o'n treftadaeth a'n diwylliant. Rydyn ni'n cefnogi uchelgais Cymraeg 2050 Llywodraeth Cymru, sef cyflawni miliwn o bobl sy'n gallu mwynhau siarad Cymraeg erbyn 2050.

Ni fu pwysigrwydd diogelu ein hamgylchedd naturiol, wrth gwrs, erioed mor amlwg. Gwnaeth Llywodraeth Cymru ddatganiad swyddogol ynghylch Argyfwng Hinsawdd yn 2019 ac Argyfwng Byd Natur yn 2021, gan gydnabod arwyddocâd y ddwy her ryng-gysylltiedig hyn a'r ffaith bod rhaid mynd i'r afael â nhw ar frys. Mae'r amgylchedd naturiol yn hanfodol i'n cymunedau ac yn darparu ein holl anghenion sylfaenol. Mae'n rhoi safon bywyd gwell i bawb ohonom a chyfleoedd i fwynhau'r awyr agored a harddwch naturiol a threftadaeth Cymru, fel bod pobl yn gallu dewis bod yn fwy actif yn gorfforol. Daw pobl o bell ac agos i brofi ein hamgylchedd, sy'n annatod glwm wrth iaith a diwylliant Cymru.

Er bod gan yr ardal lawer o gryfderau, mae hefyd yn profi lefelau cymharol uchel o dlodi, amddifadedd, afiechyd ac anabled. Mae ffocws cryf ar annog pobl o bob oed ac o bob cefndir i fabwysiadu ffyrdd iach o fyw, er mwyn gwella eu llesiant corfforol ac emosiynol. Mae angen hefyd sicrhau bod mwy o swyddi o safon yn y diwydiant hamdden a thwristiaeth lleol, a pharhau â'r traddodiad hir o feithrin doniau lleol i gyflawni llwyddiant fel athletwyr o fri a pherfformio ar lwyfan y byd.

Strategaethau, Cynlluniau a Phartneriaethau Allweddol

Bydd y partneriaethau, y strategaethau a'r cynlluniau canlynol yn ein cefnogi i gyflawni Amcan Llesiant 3

Strategaethau a Chynlluniau	Partneriaethau Allweddol
Cynllun Rheoli Cyrchfan 2023/2028	Grŵp Partneriaeth Coedwig Afan
Strategaeth Diwylliant 2023	Grŵp Arweinyddiaeth Cynllun Rheoli Cyrchfan CnPT
Strategaeth Hyrwyddo'r Gymraeg 2023/2028	Partneriaeth Natur CnPT
Strategaeth Cyfranogiad y Cyhoedd	Bwrdd Gwasanaethau Cyhoeddus (BGC) CnPT
Cynllun Llesiant y Bwrdd Gwasanaethau Cyhoeddus 2023/2028	Grŵp Rheoli Glan Môr Aberafan
Cynllun Dyletswydd Bioamrywiaeth 2023/2026	Partneriaeth Plant a Phobl Ifanc CnPT
Strategaeth Treftadaeth 2024/2039	Fforwm Treftadaeth CnPT
Y Cynllun Datblygu Lleol	BGC CnPT – Partneriaeth yr Hinsawdd a Byd Natur
	Grŵp Llywio'r Mawndiroedd Coll
	Memorandwm Cyd-ddealltwriaeth Cyngor Castell-nedd Port Talbot / Prifysgol Abertawe

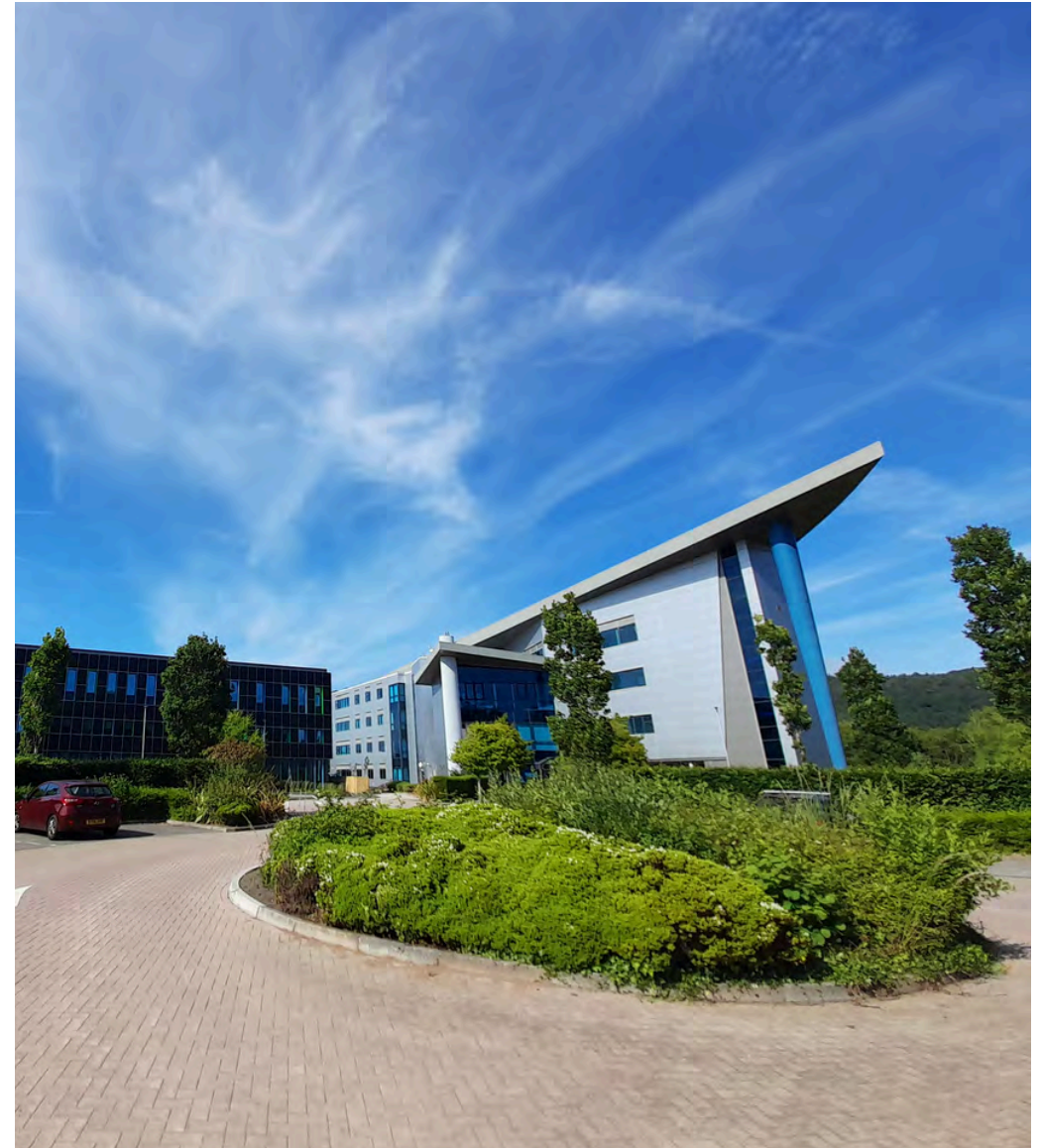


4

AMCAN LLESIANT 4

Swyddi a sgilliau

Gan weithio gyda'n partneriaid, rydym yn creu'r amodau ar gyfer gwaith gwyrdd mwy sicr, sy'n talu'n dda yn yr ardal ac yn cefnogi pobl leol i mewn i'r swyddi hynny



Ymhen 20 mlynedd...

- Mae sylfaen gadarn, amrywiol o Fentrau BaCh yn y fwrdeistref sirol, sy'n elwa o gefnogaeth gydlynus, safleoedd a chyllid;
- Bydd y gwaith o drawsffurfio safleoedd pwysig ym Mhort Talbot, Parc Ynni Baglan, Canolfan Fyd-eang Rhagoriaeth Rheilffyrdd wedi'i gwblhau;
- Cyflwynwyd manteision economaidd newydd, sylweddol trwy ddatgarboneiddio diwydiant, tai a thrafnidiaeth; mae'r ardal yn esiampl wych o ynni glân adnewyddadwy;
- Mae canol trefi a chymunedau yn ffynnu;
- Rydyn ni wedi gwneud yn fawr o'n hamgylchedd naturiol, ein treftadaeth a'n hasedau diwylliannol, ac mae gennym economi ymwelwyr sylweddol a chynaliadwy;
- Mae cysylltedd llawer gwell ar gyfer gwaith, dysgu a gwasanaethau;
- Mae gweithlu lleol medrus a chydnerth, gyda chyfraddau'r aelwydydd di-waith neu'r bobl sy'n economaidd segur ar lefel cyfartaledd Cymru neu'n is; ac
- Mae partneriaeth gref rhwng y cyngor, y gymuned fusnes, pobl leol a rhanddeiliaid ehangach.

Cyflwynwyd ein gwaith yn ystod y tair blynedd nesaf i gyflawni ein Hamcanion Llesiant yn y Cynllun Corfforaethol hwn, trwy ein rhaglenni trawsffurfiannol, ac fe'i cefnogir gan gynlluniau cyflawni a hefyd trwy gynlluniau a gynhyrchwyd mewn cydweithrediad â'n partneriaid.

Yn ystod y 3 blynedd nesaf ein nod yw....

- Sefydlu'r Porthladd Rhydd Celtaidd ar draws Castell-nedd Port Talbot a Sir Benfro, gan ddenu buddsoddiad a chreu swyddi cynaliadwy ar draws yr economi werdd.
- Cwblhau'r rhaglen sylweddol o waith trwy Gronfeydd Ffyniant Bro a Ffyniant Cyffredin y Deyrnas Unedig, fel ei bod o fudd i bobl leol ac ymwelwyr fel ei gilydd.
- Cefnogi'r rhai y mae datgarboneiddio Tata Steel UK yn effeithio arnyn nhw.
- Symud ymlaen gyda chyfleoedd pwysig i ddatblygu a buddsoddi sy'n gysylltiedig â Strategaeth Datgarboneiddio ac Ynni Adnewyddadwy y cyngor gydag amrywiaeth o bartneriaid, a datblygu mwy o gyfleoedd gwyrdd.
- Gweithio i fwyafu cynlluniau trafndiaeth lle Datblygwyd Gwerth Cymdeithasol, mewn partneriaeth â Llywodraeth Cymru a Thrafnidiaeth Cymru, i gefnogi mynediad at waith, lleihau allyriadau a gwasanaethu anghenion trigolion, busnesau ac ymwelwyr.
- Sicrhau cyllid i sefydlu porth cadarn at gymorth busnes er mwyn helpu i amrywio'r economi leol a chynyddu ei gwydnwch yn wyneb siociau economaidd yn y dyfodol trwy helpu busnesau sydd eisoes yn bodoli i dyfu, sefydlu mentrau newydd, denu buddsoddiad newydd a chyflwyno rhaglenni wedi'u targedu sy'n galluogi pobl leol i elwa o'r hyn a grewyd trwy fuddsoddiad newydd.
- Mwyafu'r cyfleoedd Gwerth Cymdeithasol a Buddion Cymunedol ar draws gweithgareddau caffael y cyngor a chyda phartneriaid/buddsoddwyr allweddol yn y sector preifat er mwyn cyflawni buddion economaidd, amgylcheddol, cymdeithasol a diwylliannol i drigolion, busnesau a chymunedau lleol.
- Cynnal ffocws cryf ar gyflogadwyedd i gefnogi'r rhai sydd angen help i gael hyd i waith, gan gynnwys y rhai anoddaf eu cyrraedd, bydd y gefnogaeth yma ar gael i bawb.
- Parhau i gryfhau'r gweithio mewn partneriaeth er mwyn uwchsgilio'r rhai sydd eisoes mewn gwaith neu sy'n dymuno dychwelyd i'r gwaith; bydd gan fwy o bobl leol gymwysterau.

Pam mae hyn yn bwysig?

- Mae byd gwaith yn newid yn gyflym, yn dilyn amharu gan y ffrwydriad mewn datblygiadau technoleg ddigidol ac yn awr mewn ymateb i argyfwng yr hinsawdd;
- Achosodd Covid-19 sioc economaidd ar draws yr economi, ac effeithio ar fusnesau mewn ffyrdd gwahanol iawn;
- Mae gan CNPT sylfaen gadarn, unigryw o weithgynhyrchu, sy'n cynnwys ystod eang o Fentrau BaCh lle mae angen diogelu cyflogaeth;
- Mae ein treftadaeth ddiwydiannol yn cynnwys cynhyrchydd dur mwyaf y Deyrnas Unedig, y bydd eu cynlluniau i ddatgarboneiddio a phontio i sero net yn cael effaith sylweddol ar bobl, busnesau a chymunedau lleol.
- Mae gan CNPT nifer o safleoedd cyflogaeth strategol, ac mae hynny'n cyflwyno llawer o gyfleoedd i gyflawni twf economaidd, gan gynnwys swyddi newydd gwyrdd wrth i ddiwydiant a chymdeithas ddatgarboneiddio ac i ddiwydiannau newydd megis Ynni Gwynt oddi ar y Lan, cynhyrchu Hydrogen, a phrosiectau eraill ynni adnewyddadwy ddod i'r amlwg.
- Mae'r ardal yn cael ei gwasanaethu'n dda gan reilffordd a ffyrdd, ac mae'r harbwr dŵr dwfn yn ased strategol wrth gyflwyno buddsoddiadau allweddol megis y Prosiect Môr Celtaidd.
- Mae'r economi leol yn dibynnu i raddau helaeth ar fusnesau micro a Mentrau BaCh – mae 88% o fusnesau lleol yn cyflogi llai na 10 o weithwyr;
- Mae cyfraddau cychwyn a goroesi busnesau yn debyg i gyfartaledd Cymru;
- Mae niferoedd sylweddol o bobl yn cymudo i'r fwrdeistref sirol – i gael swyddi cyflog uwch; ac mae nifer fawr o bobl yn cymudo allan o'r ardal i weithio.



“Argaeledd ymyriadau ar draws yr holl sectorau busnes sy'n helpu i greu economi gref a chydnerth a hybu twf cynhwysol.”

“Cyllid busnes i gefnogi arloesedd, twf, diogelu swyddi sydd eisoes yn bodoli a chreu cyfleoedd cyflogaeth newydd.”

“Beth sy'n bwysig i fusnesau lleol”

“Gwasanaethau cymorth i fusnes sy'n gydlynus ac yn hwylus eu cyrchu, ac sy'n gallu ymateb i anghenion a chyfleoedd cwmnïau lleol.”

“Ymyriadau wedi'u targedu i helpu busnesau i oresgyn yr heriau penodol megis adferiad wedi'r pandemig, argyfwng costau byw ac effaith cynlluniau Pontio Tata Steel.”

“Ymyriadau sy'n denu ac yn cefnogi buddsoddiad o'r Deyrnas Unedig a thramor er mwyn cynyddu ffyniant economaidd ar draws CnPT.”

“Mecanweithiau cefnogi sy'n galluogi cwmnïau lleol i uwchsgilio a manteisio ar y cyfleoedd busnes newydd sy'n gysylltiedig â Thechnolegau Ynni Adnewyddadwy a sectorau sy'n dod i'r amlwg megis Ynni Gwynt oddi ar y Lan; Cynhyrchu Hydrogen; Cipio Carbon, etc.”

“Cyllid i gefnogi adeiladu ac adnewyddu eiddo er mwyn creu amgylchedd sy'n cefnogi twf economaidd, creu swyddi a dull gweithredu “ffyniant bro” ar draws ein holl gymunedau.”

“Bwriad y cyngor yw gweithredu'n arloesol trwy ddefnyddio polisïau Gwerth Cymdeithasol a modelau caffael lleol i gefnogi twf busnes, creu a diogelu cyflogaeth a chyflawni rhaglenni hyfforddi a chadwyn gyflenwi.”

“Agwedd gydlynus at ddatblygu diwylliant entrepreneuraid i gyflwyno cefnogaeth i fusnesau newydd sy'n cychwyn.”

Strategaethau, Cynlluniau a Phartneriaethau Allweddol

Bydd y partneriaethau, y strategaethau a'r cynlluniau canlynol yn ein cefnogi i gyflawni Amcan Llesiant 4

Strategaethau a Chynlluniau	Partneriaethau Allweddol
Cynllun Llesiant y Bwrdd Gwasanaethau Cyhoeddus 2023/2028	Glannau Port Talbot – y Parth Menter
Cynllun Ynni'r Ardal Leol 2024/2028	Cydbwyllgor Corfforaethol De-orllewin Cymru
Cynllun Corfforaethol y Cydbwyllgor Corfforaethol 2023/2028	Rhwydwaith Dysgu Oedolion CnPT
Y Cynllun Adferiad Economaidd Lleol	Bwrdd Gwasanaethau Cyhoeddus CnPT
Bwrdd Pontio Tata – Cynllun Gweithredu Economaidd Lleol	Partneriaeth Prifysgol Abertawe
Strategaeth Cyflogadwyedd a Sgiliau	Partneriaeth Economaidd Leol CnPT
Y Cynllun Datblygu Lleol	Bargen Ddinesig Bae Abertawe – Cydbwyllgor Corfforaethol
Cynllun Datblygu Economaidd Rhanbarthol De-orllewin Cymru	Y Clwstwr Môr Celtaidd
Partneriaethau Allweddol	Bargen Ddinesig Bae Abertawe - Rhaglen Seilwaith Digidol
Bargen Ddinesig Bae Abertawe – Bwrdd y Rhaglen Cefnogi Arloesedd a Thwf Carbon Isel	Y Porthladd Rhydd Celtaidd
Bargen Ddinesig Bae Abertawe – Bwrdd y Rhaglen Cartrefi sy'n Bwerdai	Bwrdd Partneriaeth Porth y Gorllewin
Bwrdd Pontio Tata	Partneriaeth Sgiliau a Dysgu Rhanbarthol De-orllewin Cymru
	Bwrdd CnPT ar gyfer Rhaglen Ffyniant Cyffredin y Deyrnas Unedig





Rhaglen Alluogi

Mae ein galluoedd galluogi yn galluogi'r cyngor i addasu a thrawsnewid i ddiwallu anghenion a disgwyliadau newidiol ein cymunedau



Rhaglen Alluogi – Datblygu ein Sefydliad

Mae ein gwaith trwy ein ‘Rhaglen Alluogi’ yn sicrhau bod gennym y galluoedd i gefnogi’r cyngor i addasu a thrawsffurfio er mwyn ymateb i anghenion a disgwyliadau newidiol ein cymunedau.



Rhaglen Alluogi – Datblygu ein Sefydliad

➤ Pobl

Fel rhan o'n rhaglen Dyfodol Gwaith, rydyn ni'n trawsffurfio'n gallu i ddatblygu pobl a'r sefydliad er mwyn i ni fedru rhagori ar sicrhau'r gorau gan ein gweithlu. Trwy ein Cynllun Gweithlu Strategol:

- Byddwn ni'n dangos mai pobl sy'n gwneud y gwahaniaeth, ac yn buddsoddi mewn rhaglenni a fydd yn ein galluogi i recriwtio, cadw a datblygu gweithlu a fydd yn ein galluogi i gynnal sefydliad cynaliadwy, yr ymddiriedir ynddo, ac sy'n cyflawni ar lefel uchel.
- Byddwn ni'n sicrhau bod pobl yn cael arweiniad da, eu bod yn cael eu cefnogi a'u cydnabod, ac yr ymddiriedir ynddynt yn sgîl eu cyfraniad.
- Byddwn ni'n sicrhau bod pobl yn cael eu trin yn deg ag â pharch, a hefyd yn cael eu hannog i gynnig syniadau ynghylch sut gallwn ni wella'r hyn rydyn ni'n ei wneud.
- Byddwn ni'n datblygu gweithlu sy'n cynrychioli ein cymunedau, a bydd pobl yn cael cyfle cyfartal i wneud cynnydd yn ein sefydliad.
- Byddwn ni'n datblygu diwylliant lle mae pobl yn atebol am yr hyn maen nhw'n ei wneud a sut, ac yn cael eu cydnabod am hynny; a
- Byddwn yn parhau i gefnogi arferion gwaith teg o fewn ein trefniadau cyflogaeth ein hunain, ond hefyd yn defnyddio ein trefniadau caffael ac arweinyddiaeth gymunedol i annog eraill i fabwysiadu arferion gwaith teg.

➤ Digidol

Byddwn ni'n mabwysiadu dulliau digidol, data a thechnoleg i drawsffurfio'r gwasanaethau rydyn ni'n eu cyflwyno i drigolion, aelodau etholedig, staff ac ymwelwyr. Trwy ein Strategaeth Digidol, Data a Thechnoleg byddwn ni'n:

- Croesawu dulliau gweithredu newydd a thechnolegau sy'n dod i'r amlwg er mwyn rhoi'r cynnyrch a'r gwasanaethau gwerth gorau, defnyddiwr-ganolog i'n defnyddwyr.
- Dylunio a datblygu gwasanaethau digidol ar sail angen a sicrhau bod y dechnoleg rydyn ni'n ei defnyddio yn gadarn, yn raddadwy, yn ddiogel ac yn effeithlon.
- Moderneiddio sut rydyn ni'n rheoli ac yn rhannu ein data, gan wreiddio ymchwil a dadansoddi data yn ein prosesau gwneud penderfyniadau, ochr yn ochr â chreu'r galluedd, y seilwaith, y gwydnwch a'r trefniadau cydweithio cywir.
- Sicrhau bod gennym y bobl gywir â'r sgiliau cywir, gan sbarduno newid diwylliant yng nghyswllt materion digidol, data a thechnoleg ar draws y sefydliad cyfan.

➤ Llywodraethiant

Byddwn ni'n addasu ein hawydd i gymryd risgiau i annog arloesedd cyfrifol, ac yn buddsoddi mewn adeiladu diwylliant corfforaethol cryf lle mae pobl yn gyfrifol ac yn atebol am yr hyn maen nhw'n ei wneud; lle mae pobl yn herio ymddygiad annerbyniol, a lle mae pobl yn dysgu ac yn gwella'n barhaus. Byddwn ni'n mynd ati'n systematig i ddefnyddio dulliau gweithredu mwy modern yn lle gweinyddiaeth ddiangen. Byddwn ni'n parhau i feithrin diwylliant o barch ac ymddiriedaeth o'r ddeutu rhwng cynghorwyr a swyddogion, gyda'r naill ochr a'r llall yn glir ynghylch eu rolau a'u cyfrifoldebau eu hunain. Byddwn ni'n darparu mwy o gyfleoedd i ddinasyddion fod yn rhan o'n prosesau democrataidd.

➤ Cyflawni gwerth am arian a sicrhau cynaliadwyedd ariannol

Does dim amheuaeth bod gwasanaethau cyhoeddus ar draws y Deyrnas Unedig o dan bwysau aruthrol ac rydyn ni'n gwneud hynny hefyd yn CNPT. Yn y tymor byr i ganolig, byddwn ni'n adeiladu perchnogaeth ar draws y cyngor cyfan, gyda'n cymuned a phartneriaid ehangach sy'n wynebu'r un heriau, ac yn ceisio datrysiadau newydd i'r heriau ariannol sydd o'n blaenau. Bydd deall 'beth sy'n bwysig' i ddinasyddion a busnesau yn ffocws canolog wrth i ni fynd ati'n drylwyr ac yn systematig i brofi pob maes gweithgaredd, er mwyn sicrhau ein bod yn optimeiddio gweithgareddau cynhyrchu incwm, buddsoddi a dyrannu adnoddau. Byddwn ni'n edrych ar y system gyfan, ac yn mynd ati'n barhaus i ddileu galw sy'n methu, lleihau dyblygu a gwella effeithlonrwydd ac effeithiolrwydd gweithrediadau gwasanaeth. Byddwn ni'n rhoi blaenoriaeth i dwf economaidd a gwasanaethau sy'n cadw plant a phobl fregus yn ddiogel. Byddwn ni'n parhau i gefnogi diwylliant 'buddsoddi i arbed' er mwyn hwyluso a chymell arloesi a newid gwasanaethau. Bydd hefyd yn integreiddio ein trefniadau cynllunio cyfalaf a referniw ymhellach.

➤ Ymgysylltu a chysylltiadau cymunedol

Rydyn ni wedi rhoi mwy o flaenoriaeth i'n dull o ymgysylltu a chyfathrebu â thrigolion a rhanddeiliaid eraill yn ystod y blynyddoedd diwethaf. Ein nod yw datblygu ein dulliau gweithredu ymhellach yn ystod y tair blynedd nesaf. Ein ffocws fydd sicrhau mwy o fewnwelediad ac adborth ar yr hyn sy'n bwysig i'r bobl rydyn ni'n eu gwasanaethu, y sefydliadau rydyn ni'n cydweithio â nhw, ac yn fwyaf hanfodol, ein cyflogeion a'r undebau llafur cydnabyddedig. Byddwn hefyd yn darparu gwybodaeth glir ynghylch sut rydyn ni'n cyflawni yn erbyn y blaenoriaethau a bennwyd gennym, fel bod pobl yn gallu ein galw i gyfrif. Byddwn hefyd yn galluogi mwy o bobl i gyfranogi mewn prosesau gwneud penderfyniadau ffurfiol.

➤ Asedau

Mae gan y cyngor asedau helaeth sy'n ein galluogi i gyflawni ein pwrpas. Fel rhan o'n trefniadau llywodraethiant corfforaethol ehangach, asesir addasrwydd a chyflwr ein holl asedau. Yr asediadau hyn sy'n llywio ein penderfyniadau buddsoddi ac yn llywio ein trefniadau rheoli risg. Mae gennym hanes llwyddiannus o sicrhau grantiau cyfalaf i gynnal asedau sy'n cefnogi gwelliant mewn ystod o feysydd gwasanaeth, fodd bynnag, nid oes cyllid digonol ar gael i gynnal ac atgyweirio strwythurau a etifeddiwyd (mae'r rhan fwyaf o gyllid yn cefnogi asedau newydd neu amnewid), ac mae hynny'n cynrychioli risg gynyddol i'r sefydliad. Ceir rhagor o fanylion yn y cynlluniau rheoli asedau sydd yn eu lle ar gyfer y prif gategoriâu o asedau, gan gynnwys adeiladau; priffyrdd; y cerbydlu a thomenni glo.

Strategaethau, Cynlluniau a Phartneriaethau Allweddol

Bydd y partneriaethau, y strategaethau a'r cynlluniau canlynol yn ein cefnogi i gyflawni Rhaglen Alluogi

Strategaethau a Chynlluniau	Partneriaethau Allweddol
Cynllun Strategol y Gweithlu 2022/2027	Bwrdd Gwasanaethau Cyhoeddus CnPT
<u>Y Strategaeth Digidol, Data a Thechnoleg (DDaT)</u>	Y Fforwm Cyswllt â Chynghorau Tref a Chymuned
Strategaeth Caffael 2024/2028	Fforwm Cyswllt y Sector Gwirfoddol
Cynllun Rheoli Asedau Corfforaethol	Cydbwyllgor Corfforaethol De-orllewin Cymru
Y Datganiad Llywodraethiant Blynyddol	Amrywiol rwydweithiau eraill proffesiynol
Yr Adroddiad Blynyddol/Hunanasesiad	
Cynllun Cydraddoldeb Strategol 2024/2028	
Strategaeth Hyrwyddo'r Gymraeg 2023/2028	
Y Cynllun Ariannol Tymor Canolig	
Cynllun Blynyddol Archwilio Mewnol	
Y Rhaglen Gyfalaf	

Ein Hegwyddorion Dylunio

Ein Cyngor

Bydd y cyngor cyfan yn canolbwyntio ar wneud 'beth sy'n bwysig' i'n trigolion, ein busnesau lleol a'n buddsoddwyr er mwyn i ni fedru cyflawni ein pwrpas a'n gweledigaeth.

Atebolrwydd

Byddwn ni'n ei wneud yn haws i bobl gael mynediad at wybodaeth a chyfarfodydd y cyngor. Byddwn ni'n esbonio a ydyn ni wedi gwneud yr hyn ddywedson ni y bydden ni'n ei wneud.

Cynaliadwy

Byddwn ni'n gwneud ein rhan i ymateb i argyfyngau'r hinsawdd a byd natur. Byddwn yn cynyddu faint o wariant y cyngor sy'n mynd i'r economi leol a rhanbarthol, ac yn annog pobl leol i brynu cynnyrch lleol. Byddwn yn cydbwysu ein camau gweithredu yn y tymor byr ag effaith hirdymor bosibl y gweithredoedd hynny ar genedlaethau'r dyfodol.

Arweinyddiaeth a Gwaith Tîm

Mae ein harweinwyr a'n rheolwyr yn cael effaith aruthrol ar ddiwylliant y cyngor, a thrwy ein harweinwyr rydyn ni am ddarparu ymdeimlad o weledigaeth, pwrpas ac ysbrydoliaeth i'n cyflogeion.

Mae creu Tîm CnPT wedi'n galluogi i ddysgu oddi wrth ein gilydd, i feithrin hyder y sefydliad, gan arwain at arloesi a gwella canlyniadau i'r bobl sy'n byw ac yn gweithio yng Nghastell-nedd Port Talbot.

Ystwyth ac Arloesol

Byddwn ni'n defnyddio dull defnyddiwr-ganolog wrth lunio polisiau, gwasanaethau a lleoedd. Byddwn ni'n annog syniadau newydd a meddwl yn greadigol i herio'r status quo a gwella'r hyn rydyn ni'n ei wneud a sut. Byddwn ni'n rhagweld heriau cyn iddyn nhw godi ac yn cymryd camau rhagweithiol i'w hwynebu, gan ymateb yn gyflym i heriau ac amgylchiadau newydd.

Ymddiriedaeth a Grymuso

Rydyn ni'n ymddiried ac yn credu yn ein cydweithwyr. Byddwn ni'n sicrhau eu bod yn cael eu hyfforddi, eu cefnogi a'u hawdurdodi i wneud y pethau sy'n bwysig, er mwyn i ni gael effaith gadarnhaol ar fywydau pobl.

Tegwch a Chydraddoldeb

Byddwn ni'n recriwtio ac yn datblygu gweithlu sy'n cynrychioli ein cymunedau. Byddwn ni'n trin y Gymraeg a'r Saesneg yn gyfartal ac yn gweithio i leihau tldi. Byddwn ni'n dathlu amrywiaeth, yn sicrhau bod ein gwasanaethau a'n lleoedd yn hygyrch i bawb, ac yn dileu pob math o wahaniaethu yn erbyn pobl.

Gwerth am Arian

Byddwn ni'n defnyddio arian cyhoeddus yn ddoeth ac yn gweithio'n galed i sicrhau ffynonellau incwm newydd a dylanwadu ar benderfyniadau buddsoddi ein partneriaid, gyda'r nod o gyflawni ein pwrpas a'n gweledigaeth.

Deddf Llesiant Cenedlaethau'r Dyfodol (Cymru) 2015 a Datganiad Llesiant

Mae ein pwrpas, ein gweledigaeth a'n gwerthoedd yn dangos sut mae'r cyngor yn cyfrannu at lesiant economaidd, cymdeithasol, amgylcheddol a diwylliannol Castell-nedd Port Talbot a'r saith nod llesiant cenedlaethol a geir yn Neddf Llesiant Cenedlaethau'r Dyfodol (Cymru) 2015. Gallwn ddangos yn glir trwy'r meysydd gwaith allweddol a gyflwynwyd yn y Cynllun Corfforaethol hwn ein bod yn gallu cyfrannu at y nodau llesiant ar lefel genedlaethol.



Cyngor Castell-nedd Port Talbot Amcan Llesiant / 2024-2027

AL 1 - Y dechrau gorau mewn bywyd

AL 2 - Bod pob cymuned yn llewyrchus ac yn gynaliadwy

AL 3 - Gall cenedlaethau'r dyfodol fwynhau ein hamgylchedd, diwylliant a threftadaeth leol

AL 4 - Swyddi a sgilliau

7 Nod Llesiant Cenedlaethol

	AL 1	AL 2	AL 3	AL 4
Cymru lewyrchus	✓	✓	✓	✓
Cymru gydnherth	✓	✓	✓	✓
Cymru iachach	✓	✓	✓	✓
Cymru sy'n fwy cyfartal	✓	✓	✓	✓
Cymru o gymunedau cydlynus	✓	✓	✓	✓
Cymru â diwylliant bywiog lle mae'r Gymraeg yn ffynnu	✓	✓	✓	✓
Cymru sy'n gyfrifol ar lefel fyd-eang	✓	✓	✓	✓

Deddf Llesiant Cenedlaethau'r Dyfodol (Cymru) 2015 a Datganiad Llesiant

Mae'r blaenoriaethau ar gyfer y tair blynedd nesaf wedi'u nodi'n glir o dan bob amcan llesiant, ac maen nhw'n manylu ar sut byddwn ni'n canolbwyntio ein hymdrechion yn y tymor byr, canolig a hwy.

Datblygwyd y pedwar amcan llesiant yn dilyn ymgysylltu helaeth â'r gymuned a rhanddeiliaid, gan ganfod themâu clir o'r hyn oedd yn bwysig i bobl nawr ac yn y tymor hwy. Cafodd canlyniad ymarferiadau ymgysylltu ei driongli â setiau data eraill allweddol, gan gynnwys data perfformiad, data tueddiadau hirdymor a'r gyllideb, y cyd-destun polisi a megaduaddiadau. Dylid gweld y rhain fel elfennau rhyng-gysylltiedig, yn hytrach nag fel rhaglenni gwaith ar wahân. O ystyried y rhagolygon ariannol, bydd angen i ni adolygu amserlenni cyflawni yn barhaus, a bydd llai o gyllid yn debygol o effeithio ar derfynau amser.

Gwneir ein cyfraniad i'r saith nod llesiant trwy ein dull o weithio, yn unol ag egwyddor datblygu cynaliadwy, sy'n rhan o'r Ddeddf, trwy ystyried y 5 peth canlynol sy'n dangos ein bod wedi cymhwyso egwyddor datblygu cynaliadwy:

:



Wrth edrych ymlaen i'r tymor canolig a hwy – mae'r Cynllun Corfforaethol yn cyflwyno ffocws y gwaith allweddol byddwn ni'n ei wneud yn ystod y tair blynedd nesaf (tymor canolig) a'n huchelgais ymhen ugain mlynedd (tymor hwy). Rydym wedi cymryd i ystyriaeth ffactorau tirlun sy'n newid yn barhaus, o bersbectif lleol i fyd-eang, a sut gallai hynny effeithio ar lesiant unigolion a llesiant Cymru. Pan wnaethon ni bennu'r uchelgais 20 mlynedd fe wnaethon ni herio'n hunain i feddwl am sut byddai bywyd ymhen cenhedlaeth – nid ar gyfer y rhai sydd heb eu geni eto yn unig, ond ar gyfer pawb sy'n fyw ar hyn o bryd a fyddai'n cychwyn ar gyfnod newydd yn eu bywydau.



Atal problemau rhag digwydd neu waethygu. Mae cynnal llesiant pobl a'i atal rhag dirywio wedi'i wreiddio ar draws y Cynllun. Fodd bynnag, bydd y gostyngiad yn lefel yr adnoddau sydd ar gael i lywodraeth leol yng Nghymru yn profi ein gallu i gynnal buddsoddiad mewn gwasanaethau ataliaeth ac ymyrraeth gynnar hanfodol. Ein nod yw diogelu hynny gymaint â phosibl.



Sicrhau bod ein hamcanion llesiant yn rhyngweithio â'i gilydd – felly mae'n bwysig eu hystyried yn eu crynswth. Mae gwasanaethau'n integreiddio'u gwaith ar draws y cyngor lle mae hynny'n ein galluogi i fwyafu ein heffaith ar yr amcanion llesiant, yn ogystal ag integreiddio a chydweithio â phartneriaid eraill lle mae hynny'n gwneud synnwyr.

Deddf Llesiant Cenedlaethau'r Dyfodol (Cymru) 2015 a Datganiad Llesiant (parhad)



Gweithio mewn partneriaeth ag eraill – mae'r Cynllun yn rhagweld dull 'un cyngor' o gyflawni ein pwrpas, ein gweledigaeth a'n pedwar amcan llesiant. Nodir cydweithio hefyd fel un o werthoedd craidd y sefydliad. Mabwysiadodd y Bwrdd Gwasanaethau Cyhoeddus yr amcanion llesiant er mwyn sicrhau dull gweithredu 'un lle' ar gyfer CNPT, ac rydym eisoes yn gweld manteision alinio ar draws y ddau brif gynllun. Mae cynnydd amlwg yn digwydd at yr amcanion llesiant trwy adnoddau craidd y sefydliadau cyfranogol. Mae'r cynllun corfforaethol hwn yn nodi partneriaethau allweddol eraill sy'n cefnogi ein pwrpas, ein gweledigaeth a'n hamcanion llesiant.



Cynnwys pobl leol – bu pwyslais sylweddol ar ymgysylltu wrth i ni ymadfer wedi'r pandemig, ac rydyn ni'n datblygu ein hymarfer o ran cydgynhyrchu, a chyfranogiad, ar draws nifer cynyddol o wasanaethau a swyddogaethau. Mae hyn yn cwmpasu ein trefniadau cyflogaeth, lle rydyn ni'n datblygu ystod ehangach o fecanweithiau llais cyflogeion, gyda phwyslais penodol ar gynhwysiant, amrywiaeth a chdraddoldeb.

Deddf Llesiant Cenedlaethau'r Dyfodol (Cymru) 2015 a Datganiad Llesiant

Daeth Deddf Partneriaeth Gymdeithasol a Chaffael Cyhoeddus (Cymru) 2023 i rym ar 1 Ebrill 2024.

Mae'r ddyletswydd o dan y Ddeddf yn gofyn ein bod yn dod i gonsensws neu gyfaddawd gydag undebau llafur cydnabyddedig wrth bennu a chyflawni ein hamcanion llesiant.

Mae partneriaeth gymdeithasol yn ddull gweithredu rydyn ni wedi'i wreiddio yn ein sefydliad ers i'r cyngor gychwyn. Mae gennym arfer eisoes o ymgynghori â'n hundebau llafur cydnabyddedig a'u cynnwys yn ein trefniadau cynllunio corfforaethol a byddwn yn awr yn addasu'r trefniadau hynny i sicrhau eu bod yn ymateb yn llawn i'r dyletswyddau cyfreithiol newydd.

Byddwn hefyd yn gweld prosesau caffael yn cael eu hailffurfio ochr yn ochr â'r Ddeddf, gyda ffocws ar gaffael cyhoeddus sy'n gymdeithasol gyfrifol.

Fel awdurdod lleol bydd dyletswydd arnon ni i wella llesiant economaidd, cymdeithasol, amgylcheddol a diwylliannol ein hardal trwy gyflawni caffael cyhoeddus mewn modd cymdeithasol gyfrifol. Bydd y ddyletswydd hon yn cael ei datblygu trwy'r strategaeth gaffael newydd a thrwy bennu amcanion caffael cymdeithasol gyfrifol.

Mae **Deddf Llywodraeth Leol ac Etholiadau (Cymru) 2021** yn ddarn sylweddol o ddeddfwriaeth sy'n cwmpasu diwygio etholiadol, cyfranogiad cyhoeddus, llywodraethiant, perfformiad a gweithio ar y cyd.

Mae'r cyngor wedi cwblhau dau hunanasesiad yn unol â'r Ddeddf. Mae'r hunanasesiad yn fframwaith adrodd ar gyfer mesur i ba raddau mae'r cyngor yn bodloni'r gofynion perfformiad (ymarfer ein swyddogaethau'n effeithiol; defnyddio ein hadnoddau'n ddiwasttraff, yn effeithlon ac yn effeithiol; a bod ein trefniadau llywodraethiant yn effeithiol) er mwyn gwella llesiant cymdeithasol, economaidd, amgylcheddol a diwylliannol ein cymunedau. Mae'r hunanasesiad wedi llywio'r blaenoriaethau a nodir yn y Cynllun hwn, a thrwy weithio mewn partneriaeth â chynghorau eraill yng Nghymru, byddwn ni'n meincnodi ein cynnydd yn allanol. Bydd ein cynnydd hefyd yn cael ei fesur pan fyddwn yn cynnal ein hasesiad o berfformiad ein panel, gofyniad ychwanegol a nodir yn y Ddeddf.

Rydyn ni'n esblygu ein trefniadau cynllunio corfforaethol a rheoli perfformiad er mwyn adfer yn llawn o gyfnod y pandemig a hefyd er mwyn ymateb i ddyletswyddau newydd o dan y ddeddfwriaeth hon.



Neath Port Talbot Council 2024-2027
Rhaglenni Corfforaethol Trawsffurfiannol
*“Gweithio tuag at CnPT sy’n fwy
llewyrchus, mwy teg a mwy gwyrdd”*



Cyngor Castell-nedd Port Talbot
Neath Port Talbot Council

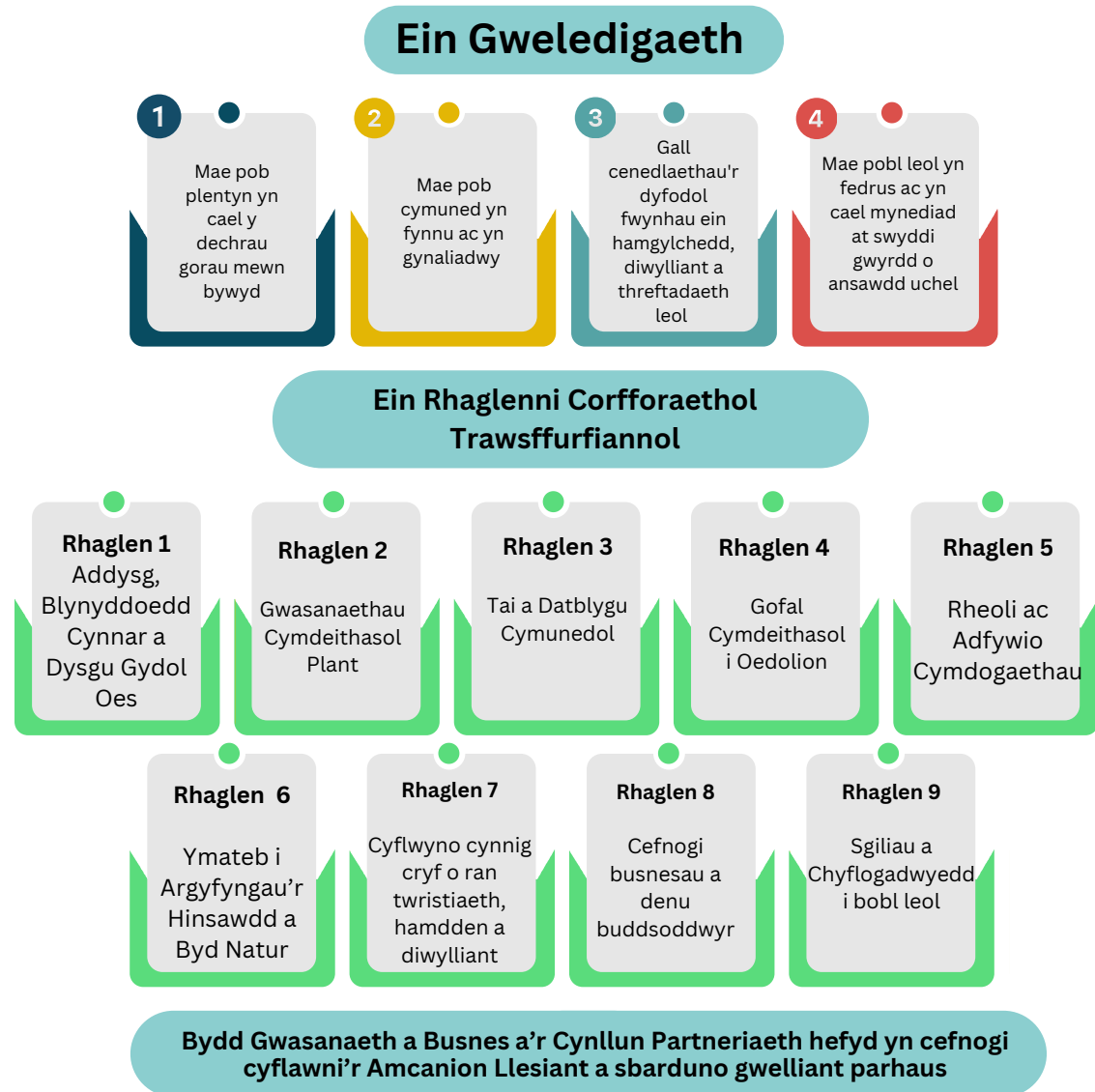
Rhaglenni Corfforaethol Trawsffurfiannol

Mae'r adran hon o'r Cynllun Corfforaethol yn nodi'r meysydd lle byddwn ni'n disgwyl gwneud newid mawr yn ein dull gweithredu yn ystod gweddill y cyfnod gwleidyddol hwn, fydd yn mynd â ni i 2027.

Mae llawer o'r camau gweithredu yn hanfodol ar gyfer cynaliadwyedd ariannol a gwasanaethau, ac mewn nifer o feysydd byddwn ni hefyd yn canolbwyntio ar themâu sydd wedi deillio o'r ymgysylltu helaeth a wnaed yn ystod y tair blynedd diwethaf.

Rheolir yr ymdrech ehangach i wella'n barhaus trwy esblygu trefniadau cynllunio busnes a rheoli perfformiad.

Mae'r diagram (gyferbyn) yn darlunio sut bydd y rhaglenni trawsffurfiannol yn cefnogi cyflawni'r pedwar amcan llesiant, ynghyd â'n cynlluniau trosfwaol, cyflwyno gwasanaethau a chynlluniau partneriaeth.



Cynllun Ariannol Tymor Canolig, Cynlluniau Aseadau, Cynllun Cydraddoldebau Strategol

Beth byddwn ni'n gwneud i ddarparu'r Dechrau Gorau mewn Bywyd i blant

Rhaglen 1 - Addysg, Blynyddoedd Cynnar a Dysgu Gydol Oes

Arweinydd Gwleidyddol: Yr Aelod Cabinet dros Addysg a'r Blynyddoedd Cynnar

Arweinydd Proffesiynol: Cyfarwyddwr Addysg, Hamdden a Dysgu Gydol Oes

Blaenoriaethau Strategol

Bod mwy o blant wedi'u paratoi'n well ar gyfer yr ysgol;

Byddwn wedi cynyddu nifer yr amgylcheddau dysgu ac addysgu 21ain Ganrif;

Mae diwygiadau addysg sy'n ymwneud â'r cwricwlwm a chefnogaeth i ddisgyblion ag Anghenion Dysgu Ychwanegol wedi'u gwreiddio, a bydd y newidiadau hyn yn codi safonau ar draws ein system addysg;

Bydd presenoldeb ar draws yr holl leoliadau ysgol wedi gwella;

Bydd nifer y plant a'r bobl ifanc sydd wedi'u gwahardd o'r ysgol wedi gostwng;

Bydd mwy o ddisgyblion yn cael eu haddysgu mewn ysgolion cyfrwng Cymraeg a gall mwy o ddysgwyr, teuluoedd a gofalwyr ymgysylltu ac elwa o'r Gymraeg fel cyfrwng;

Caiff trafndiaeth o'r cartref i'r ysgol ei ailfodelu gyda phwyslais ar helpu pobl ifanc i ddatblygu sgiliau teithio annibynnol, diogel; a

Bydd pob person ifanc yn symud ymlaen i waith, addysg bellach neu hyfforddiant ar ddiwedd eu haddysg statudol.

Rhaglen 1 - Addysg, Blynyddoedd Cynnar a Dysgu Gydol Oes

Arweinydd Gwleidyddol:	Yr Aelod Cabinet dros Addysg a'r Blynyddoedd Cynnar
Arweinydd Proffesiynol:	Cyfarwyddwr Addysg, Hamdden a Dysgu Gydol Oes

Mesurau Perfformiad

Arbedion o £350k ar drafnidiaeth o'r cartref i'r ysgol yn 2024-25 a 2025-26 (cyfanswm o £750k);

Cyflwyno ysgol newydd ar gyfer Ysgol Gynradd Gymraeg Rhosafan erbyn diwedd 2026. Byddwn hefyd yn cyflawni'r camau gweithredu a nodir yn ein Cynllun Strategol ar gyfer y Gymraeg mewn Addysg;

Symud ymlaen gyda chynigion i adeiladu capasiti ychwanegol i gefnogi pobl ifanc ag anghenion cymhleth; datblygu darpariaeth galwedigaethol seiliedig ar sgiliau; symud ymlaen ymhellach gyda'r cynnig i adeiladu ysgol gynradd newydd cyfrwng Saesneg yng Nghwm Tawe; symud ymlaen gyda chyfleuster amnewid yn lle Ysgol Gyfun Llangatwg; symud ymlaen gydag ysgol yn lle Ysgol Gynradd Tywyn, yn ymgorffori cyfleusterau 48 lle ar gyfer pobl ifanc ag anawsterau dysgu difrifol; datblygu ymhellach gynigion ar gyfer ysgol gynradd newydd cyfrwng Cymraeg yn nwyrain y fwrdeistref sirol; symud ymlaen gyda chynigion i ddatblygu Ysgol Ganol 7-18 i Sant Joseff;

Cynyddu lefel presenoldeb yn ystod y 3 blynedd nesaf;

Lleihau lefel gwaharddiadau;

Bydd Swyddogion Cynnal Addysg yn monitro ysgolion trwy brosesau gwerthuso ac ymweliadau cefnogi rheolaidd, a chaiff yr ymweliadau hynny eu cofnodi a'u hadolygu; a

% yr ymadawyr blwyddyn 11 sy'n NEET.

Rhaglen 1 - Addysg, Blynyddoedd Cynnar a Dysgu Gydol Oes



Cyfrannu at Amcanion Llesiant ychwanegol

Amcan Llesiant 2 - Cymuned yn fynnu ac yn gynaliadwy

Gwelir ysgolion fel hybiau cymunedol pwysig, yn gwella'r parth cyhoeddus ac yn galluogi llesiant pobl ym mhob cymuned trwy well cyfleusterau a gwasanaethau cymunedol. Mae mynediad at addysg dda yn sicrhau bod pobl ifanc yn tyfu i fyny i fod yn ddinasyddion cyfrifol, sy'n gallu cyfrannu'n gadarnhaol at fywyd y gymuned.

Amcan Llesiant 3 - Gall cenedlaethau'r dyfodol fwynhau ein hamgylchedd, diwylliant a threftadaeth leol

Bydd gwelliannau i ystâd ysgolion yn cael eu llunio i amlygu nodweddion unigryw diwylliant a threftadaeth pob lle, ac fe'u hadeiladir at safonau amgylcheddol gadarn. Bydd diwygio'r cwricwlwm yn helpu plant, pobl ifanc a'r gymuned ehangach i ddatblygu ymdeimlad dyfnach o'u treftadaeth a'u diwylliant lleol, gan gynnwys iaith a diwylliant Cymru.

Amcan Llesiant 4 - Local people have the skills to access well paid, sustainable jobs in the local green economy

Mae'r holl brosiectau adeiladu yn cynnwys pobl ifanc a defnyddwyr eraill yn y cyfnodau dylunio ac adeiladu. Mae'r prosiectau'n gofyn bod manteision cymunedol yn cael eu cyflawni, sy'n cynnwys cynnig profiad gwaith a chyfleoedd prentisiaeth i bobl leol. Anogir cwmnïau lleol a rhanbarthol i gynnig am waith fel bod mwy o'n harian cyhoeddus yn cael ei wario yn ein heconomi. Bydd cysylltiadau rhwng addysg a'r economi yn cael eu cryfhau, a bydd llwybrau newydd, gwell ar gael i bobl ifanc bontio i gyflogaeth ar yr adeg pan fyddan nhw'n gadael addysg ffurfiol.

Rhaglen 2 - Gwasanaethau Cymdeithasol Plant

Arweinydd Gwleidyddol:

Aelod Cabinet ar gyfer Gwasanaethau Plant a Theuluoedd

Arweinydd Proffesiynol:

Cyfarwyddwr Gwasanaethau Cymdeithasol, Iechyd a Thai

Blaenoriaethau Strategol

Bydd yr holl bobl ifanc sy'n gadael gofal yn cael mynediad at lety cynaliadwy a phriodol;

Bydd ystod ehangach o leoliadau gofalwr maeth ar gael, a bydd hynny'n cynnwys cyfleoedd i ofalwyr sy'n derbyn tâl gefnogi plant â'r anghenion mwyaf cymhleth;

Bydd pobl ifanc y nodir bod ganddynt anghenion gofal a chymorth wrth gyrraedd oedolaeth yn cael eu cefnogi i bontio'n briodol i'r Gwasanaethau Oedolion; a

Bydd pob plentyn a pherson ifanc yn cael eu diogelu'n effeithiol.

Mesurau Perfformiad

Canran yr ymadawyr gofal sy'n cael llety priodol;

Canran yr oedolion ifanc sydd wedi pontio'n briodol;

Nifer y plant sydd mewn gofal preswyl;

Nifer y plant sydd yng ngofal Cyngor Castell-nedd Port Talbot;

Nifer y plant sy'n cael eu trosglwyddo i ofalwyr maeth proffesiynol o ofal preswyl;

Nifer y gofalwyr maeth proffesiynol sy'n cael eu recriwtio;

Nifer y gofalwyr maeth prif ffrwd sy'n cael eu recriwtio;

Rhaglen 2 - Gwasanaethau Cymdeithasol Plant

Arweinydd Gwleidyddol:	Aelod Cabinet ar gyfer Gwasanaethau Plant a Theuluoedd
Arweinydd Proffesiynol:	Cyfarwyddwr Gwasanaethau Cymdeithasol, Iechyd a Thai

Mesurau Perfformiad

Nifer y plant ag anabledd sydd wedi derbyn seibiant preswyl;

Nifer y plant sy'n cael eu tynnu oddi ar y gofrestr Amddiffyn Plant; a

Nifer y plant sy'n cael eu hailgofrestru o fewn 1 flwyddyn.



Cyfrannu at Amcanion Llesiant ychwanegol

Amcan Llesiant 2 - Cymuned yn fynnu ac yn gynaliadwy

Bydd datblygiadau tai ac ystod ehangach o leoliadau gofal yn golygu bod modd i fwy o bobl ifanc gael eu hintegreiddio i'w cymuned, gan eu galluogi i fwynhau'r un cyfleoedd â phlant a phobl ifanc eraill.

Amcan Llesiant 3 - Gall cenedlaethau'r dyfodol fwynhau ein hamgylchedd, diwylliant a threftadaeth leol

Bydd cynlluniau gofal yn cael eu datblygu gan gydnabod diwylliant a threftadaeth y bobl ifanc rydyn ni'n eu cefnogi.

Well-being Objective 4 - Local people have the skills to access well paid, sustainable jobs in the local green economy

Bydd datblygu gwasanaethau yn annog cyflogaeth pobl leol a chaffael nwyddau a gwasanaethau yn ein heconomi leol a rhanbarthol i gyfrannu at dwf economaidd.

What we will do to ensure our communities are thriving and sustainable

Rhaglen 3 - Tai a Datblygu Cymunedol

Arweinydd Gwleidyddol: Yr Aelod Cabinet ar gyfer Tai a Diogelwch Cymunedol

Arweinydd Proffesiynol: Cyfarwyddwr Gwasanaethau Cymdeithasol, Iechyd a Thai

Blaenoriaethau Strategol

Byddwn wedi cryfhau ein partneriaethau gyda datblygwyr tai, a bydd y trefniadau hynny'n cyflwyno mwy o dai fforddiadwy, carbon isel o safon;

Bydd mwy o bobl yn cael eu hatal rhag bod yn ddigartref a llai o bobl yn byw mewn llety dros dro ac argyfwng; a

Bydd eiddo gwag wedi dechrau cael eu defnyddio eto trwy'r Grant Eiddo Gwag, gan helpu i ymateb i'r galw am dai.

Mesurau Perfformiad

Nifer yr eiddo tai newydd fforddiadwy a ariannir yn ystod y flwyddyn;

Bydd 40% o'r bobl y mae dyletswydd ddigartrefedd statudol iddynt yn cael eu hatal rhag bod yn ddigartref;

Nifer y bobl sy'n byw mewn llety dros dro;

Am faint o amser mae pobl yn aros mewn llety dros dro;

Gostyngiad yn nifer y teuluoedd sy'n aros mewn llety Gwely a Brechwast;

Gostyngiad yn nifer y bobl sy'n aros mewn llety Gwely a Brechwast; a

Chanran yr eiddo gwag y dechreuir eu defnyddio eto trwy'r Grant Eiddo Gwag.

Rhaglen 3 - Tai a Datblygu Cymunedol



Cyfrannu at Amcanion Llesiant ychwanegol

Amcan Llesiant 1 - Mae pob plentyn yn cael y dechrau gorau mewn bywyd

Trwy ddatblygu mwy o lety priodol ar gyfer pobl ifanc sydd ag anghenion gofal a chymorth, byddwn ni'n gallu cefnogi'r bobl ifanc hynny'n well i fyw yn ein cymunedau, gan eu galluogi i fwynhau a chyfrannu at fywyd y gymuned, ochr yn ochr â mwyafu eu hannibyniaeth.

Amcan Llesiant 3 - Gall cenedlaethau'r dyfodol fwynhau ein hamgylchedd, diwylliant a threftadaeth leol

Byddwn ni'n cyflawni datblygiadau tai gyda'r uchelgais o ddatgarboneiddio ein stoc tai, a byddwn ni'n sympathtig i ddiwylliant a threftadaeth lleol. O'u cyflawni yn y ffordd gywir, bydd datblygiadau tai hefyd yn helpu i liniaru tloedi tanwydd.

Well-being Objective 4 - Local people have the skills to access well paid, sustainable jobs in the local green economy

Bydd y rhaglen hon yn creu nifer o swyddi newydd yng ngweithlu'r cyngor a gyflogir yn uniongyrchol. Byddwn ni'n caffael nwyddau a gwasanaeth i gefnogi'r amcan hwn mewn modd sy'n cyfrannu at dwf economaidd lleol a rhanbarthol.



Rhaglen 4 - Gofal Cymdeithasol i Oedolion

Arweinydd Gwleidyddol:

Yr Aelod Cabinet ar gyfer Gwasanaethau Cymdeithasol a Iechyd Oedolion

Arweinydd Proffesiynol:

Cyfarwyddwr Gwasanaethau Cymdeithasol, Iechyd a Thai

Blaenoriaethau Strategol

There is a wider range of community services able to support the unique needs of people with disabilities and complex needs which draw on a range of community resources and which enables them to enjoy and contribute to community life;

The needs of adults of working age with accommodation, care and support needs are being met in more appropriate ways through a wider range of housing and housing support services.

More people feel that they are involved in decision making and are empowered to develop local solutions that address issues that affect them locally;

Partnership relationships between the council and the third sector are benefitting from a refreshed partnership agreement.

Mesurau Perfformiad

Number of adults aged 65+ per 10,000 population supported in the community (plus separate figure for care homes);

% of people with reduced / no care package following reablement;

Number of working age adults with accommodation, care and support needs moved back into county;

Number of working age adults with accommodation, care and support needs living in their own homes with their own tenancies.

Number of unpaid carers assessments undertaken;

Number of people accessing respite and average days per year;

Number of volunteers and hours provided;

Rhaglen 4 - Gofal Cymdeithasol i Oedolion

Arweinydd Gwleidyddol:

Yr Aelod Cabinet ar gyfer Gwasanaethau Cymdeithasol a Iechyd Oedolion

Arweinydd Proffesiynol:

Cyfarwyddwr Gwasanaethau Cymdeithasol, Iechyd a Thai

Mesurau Perfformiad

Nifer y bobl sy'n cael eu cefnogi gan wasanaethau Ataliaeth ac Ymyrraeth Gynnar;

Nifer y bobl sy'n cael eu galluogi'n ddigidol i barhau'n annibynnol gartref - (Galluogi Digidol);

Nifer y bobl sy'n cael eu cefnogi i aros gartref yn dilyn argyfwng nad yw'n gritigol (Gwasanaeth Ymateb Symudol);

Nifer yr unedau tai newydd sy'n cael eu datblygu i ddiwallu anghenion pobl sydd ag anghenion llety, gofal a chymorth; ac

Wedi cwblhau'n derfynol ein hadolygiad o'n cytundeb partneriaeth gyda'r trydydd sector.



Cyfrannu at Amcanion Llesiant ychwanegol

Amcan Llesiant 1 - Mae pob plentyn yn cael y dechrau gorau mewn bywyd

Bydd mwy o bobl sydd angen gofal a chymorth wrth gyrraedd oedolaeth yn gallu cyrchu tai a chymorth yn y gymuned sy'n diwallu eu hanghenion unigryw.

Amcan Llesiant 3 - Gall cenedlaethau'r dyfodol fwynhau ein hamgylchedd, diwylliant a threftadaeth leol

Trwy alluogi mwy o bobl i fod yn rhan o benderfyniadau, mae modd cadw, hybu a chynnal diwylliant a threftadaeth lleol. O'u cyflawni yn y modd cywir, bydd datblygiadau tai hefyd yn helpu i liniaru tlogi tanwydd.

Well-being Objective 4 - Local people have the skills to access well paid, sustainable jobs in the local green economy

Bydd y rhaglen hon yn creu nifer o swyddi newydd yng ngweithlu'r cyngor a gyflogir yn uniongyrchol. Byddwn hefyd yn caffael nwyddau a gwasanaethau i gefnogi'r amcan hwn mewn modd sy'n cyfrannu at dwf economaidd lleol a rhanbarthol.

Rhaglen 5 - Rheoli ac Adfywio Cymdogaethau

Arweinydd Gwleidyddol:

Yr Aelod Cabinet ar gyfer y Strydlun / Yr Aelod Cabinet ar gyfer Newid yn yr Hinsawdd a Thwf Economaidd / yr Aelod Cabinet ar gyfer Trafnidiaeth, Cynllunio a Chysylltedd / yr Aelod Cabinet ar gyfer Cyllid, Perfformiad a Chyfiawnder Cymdeithasol

Arweinydd Proffesiynol:

Cyfarwyddwr yr Amgylchedd ac Adfywio

Blaenoriaethau Strategol

Bydd ein parth cyhoeddus yn lanach ac yn derbyn gofal gwell trwy welliannau a gyflwynir trwy ein rhaglen Glanhau a Gwyrddio;

Bydd nifer cynyddol o leoedd yn gweld adfywio a ddatblygwyd gyda phobl leol a rhanddeiliaid;

Bydd uchelgeisiau adfywio'r fwrdeistref sirol gyfan yn cael eu cyflwyno, gyda gweledigaethau ategol ar gyfer adfywio trefi, cymoedd a phentrefi. Bydd hynny'n cael ei gysylltu'n glir â chyfleoedd cyllido a buddsoddi;

Bydd y fwrdeistref sirol yn elwa o well cysylltedd digidol, a bydd llai o bobl wedi'u heithrio'n ddigidol; a

Bydd cyllid ychwanegol wedi'i sicrhau er mwyn datblygu, gwella a chynnal ymhellach y rhwydwaith teithio llesol a hawliau tramwy i greu seilwaith cynaliadwy o safon uchel, a fydd yn cael ei hyrwyddo i annog pobl i gerdded a beicio'n rheolaidd.

Mesurau Perfformiad

Bydd Cynlluniau Lle wedi'u cymeradwyo, eu mabwysiadu ac yn cael eu cyflwyno fel rhan o'r Rhaglen Adfywio;

Bydd y Strategaeth Adfywio wedi'i chyhoeddi erbyn diwedd 2024/25, gyda'r blaenoriaethau'n cael eu hadlewyrchu yn 2025-2026 ac yng Nghynllun Corfforaethol 2025-2026;

Bydd arian wedi'i sicrhau i ddatblygu'r rhwydwaith Teithio Llesol ymhellach;

Cyflwyno £750,000 o fuddsoddiad y flwyddyn ar gyfer ymgyrch y gyllideb rheoli cymdogaeth, Dal i Fyny a Glanhau;

Rhaglen 5 - Rheoli ac Adfywio Cymdogaethau

Arweinydd Gwleidyddol:	Yr Aelod Cabinet ar gyfer y Strydlun / Yr Aelod Cabinet ar gyfer Newid yn yr Hinsawdd a Thwf Economaidd / yr Aelod Cabinet ar gyfer Trafnidiaeth, Cynllunio a Chysylltedd / yr Aelod Cabinet ar gyfer Cyllid, Perfformiad a Chyfiawnder Cymdeithasol
Arweinydd Proffesiynol:	Cyfarwyddwr yr Amgylchedd ac Adfywio

Mesurau Perfformiad

% y bobl sy'n fodlon ar yr ardal leol fel lle i fyw.

Strategaeth Adfywio i gael ei chyhoeddi erbyn diwedd 2024/25, gyda'r blaenoriaethau'n cael eu hadlewyrchu yn 2025-2026 ac yng Nghynllun Corfforaethol 2025-2026;

Cynyddu nifer y safleoedd ar draws Castell-nedd Port Talbot sy'n gallu derbyn band eang ffibr cyflymder uchel;



Cyfrannu at Amcanion Llesiant ychwanegol

Amcan Llesiant 1 - Mae pob plentyn yn cael y dechrau gorau mewn bywyd

Bydd creu amodau lle mae gan bobl fynediad gwell at eu cymuned leol yn cefnogi mwy o bobl ifanc i fod yn rhan o weithgareddau a fydd o fudd i'w llesiant corfforol ac emosiynol;

Amcan Llesiant 3 - Gall cenedlaethau'r dyfodol fwynhau ein hamgylchedd, diwylliant a threftadaeth leol

Bydd amgylchedd corfforol gwell yn cyfrannu at ddatblygu ymdeimlad cryfach o falchder dinesig, a fydd yn helpu i gynnal cymunedau cadarn, cydlynus;

Well-being Objective 4 - Local people have the skills to access well paid, sustainable jobs in the local green economy

Mae gwirfoddoli'n gwneud cyfraniad sylweddol i fywyd y gymuned, ond hefyd i'r economi ac i lesiant y rhai sy'n gwirfoddoli. Mae'r sgiliau a ddysgwyd trwy wirfoddoli hefyd yn helpu i wella sylfaen sgiliau gyffredinol yr ardal, gan helpu i'w gwneud yn ddeniadol i fuddsoddwyr ac ymwelwyr.

What we will do to ensure our local environment, culture and heritage can be enjoyed by future generations

Rhaglen 6 - Ymateb i Argyfyngau'r Hinsawdd a Byd Natur

Arweinydd Gwleidyddol:

Yr Aelod Cabinet ar gyfer y Newid yn yr Hinsawdd a Thwf Economaidd / yr Aelod Cabinet ar gyfer Gofal Strydoedd

Arweinydd Proffesiynol:

Cyfarwyddwr yr Amgylchedd ac Adfywio

Blaenoriaethau Strategol

Bydd y cyngor wedi lleihau ei ôl-troed carbon trwy ddatgarboneiddio ei gerbydlu, ei asedau eiddo a thrwy newid ymddygiad;

Byddwn wedi cyhoeddi polisi wedi'i gryfhau a strategaethau ategol er mwyn ymateb i'r newid yn yr hinsawdd;

Byddwn wedi estyn ein gwaith i helpu byd natur i ymadfer a bydd ansawdd yr amgylchedd naturiol a mynediad ato wedi gwella, dan arweiniad ein cynllun gweithredu bioamrywiaeth;

Bydd mwy o bobl yn ein cymuned a'n partneriaid ehangach wedi datblygu mwy o ymdeimlad o stiwardiaeth, gan fynd ati'n weithredol i reoli a gwella'u hamgylchedd lleol; a

Bydd niferoedd mwy o aelwydydd a busnesau yn rhan o'n rhaglenni ailgylchu ac aildefnyddio.

Mesurau Perfformiad

Cyhoeddir y strategaeth newydd Datgarboneiddio ac Ynni Adnewyddadwy (DARE) ddiwedd 2024/2025;

Sefydlu tîm Datgarboneiddio yng Nghyngor Castell-nedd Port Talbot erbyn mis Rhagfyr 2024;

Sefydlu ein gwaelodlin carbon a phennu cynllun gweithredu sero net 2030 erbyn mis Mawrth 2025;

Rhaglen 6 - Ymateb i Argyfyngau'r Hinsawdd a Byd Natur

Arweinydd Gwleidyddol: Yr Aelod Cabinet ar gyfer y Newid yn yr Hinsawdd a Thwf Economaidd / yr Aelod Cabinet ar gyfer Gofal Strydoedd

Arweinydd Proffesiynol: Cyfarwyddwr yr Amgylchedd ac Adfywio

Mesurau Perfformiad

Gwneud cynnydd tuag at y camau gweithredu a nodwyd yn y Cynllun Dyletswydd Bioamrywiaeth; a

% y gwastraff sy'n cael ei aildefnyddio, ei ailgylchu neu ei gompostio;



Cyfrannu at Amcanion Llesiant ychwanegol

Amcan Llesiant 1 - Mae pob plentyn yn cael y dechrau gorau mewn bywyd

Bydd plant a phobl ifanc yn tyfu i fyny gyda gwerthfawrogiad cryf o'u hamgylchedd lleol, a'r wybodaeth a'r sgiliau i gyfrannu at yr ymateb brys i'r argyfwng a byd natur;

Amcan Llesiant 2 - Cymuned yn fynnu ac yn gynaliadwy

Bydd mwy o ymdeimlad o stiwardiaeth yn nodwedd allweddol sy'n dod â phobl ynghyd ac yn helpu i gynnal cymunedau;

Well-being Objective 4 - Local people have the skills to access well paid, sustainable jobs in the local green economy

Trwy weithredu cymunedol, bydd pobl yn dysgu am bwysigrwydd yr ymateb i argyfwng yr hinsawdd ac argyfwng byd natur, a datblygu'r sgiliau y bydd galw amdanynt yn yr economi leol.

Rhaglen 7 - Cyflwyno cynnig cryf o ran twristiaeth, hamdden a diwylliant

Arweinydd Gwleidyddol:

Yr Aelod Cabinet ar gyfer Byd Natur, Twristiaeth a Llesiant

Arweinydd Proffesiynol:

Cyfarwyddwr Addysg, Hamdden a Dysgu Gydol Oes

Blaenoriaethau Strategol

Bydd ymgyrch Calon Ddramatig Cymru wedi codi proffil Castell-nedd Port Talbot fel cyrchfan i ymwelwyr, a bydd mwy o bobl yn aros dros nos i fwynhau'r hyn sydd gan ein hardal i'w gynnig;

Bydd yr hyn sydd gennym i'w gynnig o ran treftadaeth, chwaraeon a diwylliant yn gwneud cyfraniad cynyddol at dwf a llesiant economaidd a llesiant ar draws y fwrdeistref sirol;

Bydd yr hyn sydd gennym i'w gynnig o ran treftadaeth, chwaraeon a diwylliant yn gwneud cyfraniad cynyddol at dwf a llesiant economaidd a llesiant ar draws y fwrdeistref sirol;

Byddwn wedi ffurfio partneriaeth newydd strategol fydd yn cynnwys y gymuned a rhanddeiliaid ehangach i gyflawni ein hamcanion diwylliant a threftadaeth, a bydd y bartneriaeth hon yn sicrhau buddsoddiad ychwanegol i estyn ein gwaith i gadw a hybu treftadaeth a diwylliant y fwrdeistref sirol;

Byddwn wedi sefydlu prif gynlluniau ymwelwyr newydd ar gyfer Glan Môr Aberafan a Chwm Afan, a byddwn yn gweithio gyda'n partneriaid i gyflawni'r cynlluniau hynny;

Bydd Canolfan y Celfyddydau, Pontardawe yn gartref i gyfodeilad sinema newydd, a bydd hynny wedi cryfhau rôl y Ganolfan fel hwb cymunedol pwysig;

Byddwn wedi datblygu coridor treftadaeth ar hyd Bro Nedd ac wedi adnewyddu Theatr y Dywysoges Frenhinol a'r parth cyhoeddus o'i hamgylch ym Mhort Talbot – mae pobl leol yn mwynhau'r datblygiadau hyn, ond maent hefyd yn helpu i dyfu ein heconomi leol, yn arbennig yr economi ymwelwyr; a

Byddwn ni'n cwblhau ac yn cyhoeddi astudiaeth ddichonoldeb ar gyfer amnewid Pwll Nofio Pontardawe.

Rhaglen 7 - Cyflwyno cynnig cryf o ran twristiaeth, hamdden a diwylliant

Arweinydd Gwleidyddol:

Yr Aelod Cabinet ar gyfer Byd Natur, Twristiaeth a Llesiant

Arweinydd Proffesiynol:

Cyfarwyddwr Addysg, Hamdden a Dysgu Gydol Oes

Mesurau Perfformiad

Cyflawni 70% o dargedau cynllun gweithredu'r strategaeth diwylliant;

Nifer y rhai sy'n aros dros nos yng Nghastell-nedd Port Talbot;

Buddsoddiad a gyflwynwyd yn y seilwaith ymwelwyr a datblygu cynnyrch;

Cynllun busnes hamdden o dan do wedi'i gyhoeddi erbyn mis Mawrth 2025;

Compact partneriaeth newydd i gael ei ddatblygu erbyn diwedd 2024-2025;

Cyllid grant allanol wedi'i ddenu ar draws yr ardal gyfan (nid dim ond cyngor CNPT);

Cynnig Castell Margam i Gronfa Dreftadaeth y Loteri Genedlaethol yn llwyddiannus;

Prif gynllun Glan Môr Aberafan i gael ei fabwysiadu erbyn diwedd 2024;

Sinema Pontardawe i fod ar agor erbyn Ebrill 2025;

Targedau cyllideb wedi'u cyrraedd ar gyfer Canolfan Celfyddydau Pontardawe;

Astudiaeth Ddichonoldeb Amgueddfa CNPT wedi'i chwblhau erbyn mis Rhagfyr 2024;

Rhaglen 7 - Cyflwyno cynnig cryf o ran twristiaeth, hamdden a diwylliant

Arweinydd Gwleidyddol:	Yr Aelod Cabinet ar gyfer Byd Natur, Twristiaeth a Llesiant
Arweinydd Proffesiynol:	Cyfarwyddwr Addysg, Hamdden a Dysgu Gydol Oes

Mesurau Perfformiad
Cyflawni achrediad i'r amgueddfa erbyn 2027;
Strategaeth llyfrgelloedd wedi'i mabwysiadu erbyn mis Mawrth 2025;
Strategaeth digwyddiadau wedi'i mabwysiadu erbyn mis Mawrth 2025; ac
Astudiaeth dichonoldeb Pwll Nofio Pontardawe wedi'i chwblhau.



Cyfrannu at Amcanion Llesiant ychwanegol

Amcan Llesiant 1 - Mae pob plentyn yn cael y dechrau gorau mewn bywyd	Amcan Llesiant 2 - Cymuned yn fynnu ac yn gynaliadwy	Well-being Objective 4 - Local people have the skills to access well paid, sustainable jobs in the local green economy
Bydd cyfranogiad mewn chwaraeon a hamdden yn cynyddu ym mhob grŵp, gan gyfrannu at wella llesiant corfforol a meddyliol. Bydd cyflawni diwygio'r cwricwlwm yn galluogi pob plentyn a pherson ifanc i fod ag ymdeimlad cryf o berthyn a balchder dinesig yn eu hardal leol.	Bydd y dull gwell o ymdrin â hamdden ac adloniant yn galluogi mwy o bobl ar draws ein cymunedau i fod yn actif, gan gyfrannu at ddatblygu cymunedau cryf, cydlynus.	Bydd ein strategaethau diwylliant, hamdden a threftadaeth yn denu mwy o fuddsoddiad a fydd o fudd i'r economi leol. Trwy wreiddio ein diwylliant a'n treftadaeth ar draws ein swyddogaethau, bydd y pethau sy'n gwneud Castell-nedd Port Talbot yn unigryw yn cael eu dathlu'n ehangach ac yn cyfrannu at dwf yr economi leol.

Sut byddwn ni'n gweithio gyda'n partneriaid i greu'r amodau ar gyfer mwy o waith gwyrdd diogel, am gyflog da yn yr ardal, ac yn cefnogi pobl ifanc i lenwi'r swyddi hynny.

Rhaglen 8 - Cefnogi busnesau a denu buddsoddwyr

Arweinydd Gwleidyddol:

Yr Aelod Cabinet ar gyfer y Newid yn yr Hinsawdd a Thwf Economaidd

Arweinydd Proffesiynol:

Cyfarwyddwr yr Amgylchedd ac Adfywio

Blaenoriaethau Strategol

Gan weithio gyda'n partneriaid byddwn wedi sefydlu'r Porthladd Rhydd Celtaidd yn llawn, ac wedi parhau i gyflwyno prosiectau Bargen Ddinesig Bae Abertawe, gan ddenu buddsoddiad newydd i'r ardal, gan gynnwys creu swyddi cynaliadwy ym maes ynni gwynt oddi ar y lan, biodanwydd, gweithgynhyrchu gwerth uchel a'r economi werdd ehangach.

Lle mae cyllid gan Lywodraeth Cymru yn caniatáu, byddwn wedi cyflawni ystod o gynlluniau trafndiaeth sy'n galluogi gwell integreiddio ar draws gwahanol foddau trafndiaeth, a byddwn wedi sicrhau bod anghenion trafndiaeth y fwrdeistref sirol yn cael eu hadlewyrchu'n llawn yn y cynllun trafndiaeth rhanbarthol a baratoir gan Gydbwyllgor Corfforaethol De-orllewin Cymru.

Byddwn wedi cyflwyno ystod o ddeilliannau cadarnhaol ar draws y fwrdeistref sirol o'r Rhaglen Ffyniant Cyffredin, gan gyfrannu at dwf economaidd, gwella'r parth cyhoeddus a lleihau anghydraddoldeb;

Byddwn wedi helpu i liniaru effaith datgarboneiddio yn Tata Steel UK Ltd trwy weithredu i helpu pobl i gyflogaeth amgen ac i helpu busnesau lleol i arallgyfeirio. Byddwn wedi sicrhau cefnogaeth gan y llywodraeth i greu swyddi amnewid yn yr economi leol;

Byddwn yng nghyfnodau terfynol cyflawni ein rhaglenni Bargen Ddinesig a bydd y rhain wedi creu swyddi a seilwaith newydd sy'n galluogi twf gwyrdd a chynaliadwy pellach yn ein heconomi leol;

Byddwn wedi cryfhau ymhellach ein cysylltiadau ag academia a'r sector arloesedd ehangach. Rydym yn chwilio am fwy o fuddsoddiad mewn ymchwil a datblygu sy'n llifo o'r gweithgareddau hyn, ac mae hynny yn ei dro yn creu mwy o ddiddordeb gan fuddsoddwyr;

Rhaglen 8 - Cefnogi busnesau a denu buddsoddwyr

Arweinydd Gwleidyddol: Yr Aelod Cabinet ar gyfer y Newid yn yr Hinsawdd a Thwf Economaidd

Arweinydd Proffesiynol: Cyfarwyddwr yr Amgylchedd ac Adfywio

Blaenoriaethau Strategol

Mae canol trefi yn dangos eu gwydnwch ac mae cynnig newydd yn ymddangos o ganol y trefi, sy'n unigryw i bob lle;

Rydyn ni wedi sicrhau cyllid i gryfhau cyflwyno gweithgareddau sy'n cefnogi busnesau sy'n gweithredu o fewn yr economi sylfaen ac yn arbennig y rhai sydd yn ein cymunedau yn y cymoedd, gan gynnwys gwreiddio egwyddorion yr economi gylchol; a

Byddwn wedi dechrau mabwysiadu'r Cynllun Datblygu Lleol amnewid, ac yn symud ymlaen i roi'r Cynllun ar waith.

Mesurau Perfformiad

Cynnydd tuag at gyflawni'r allbynnau a'r deilliannau y cytunwyd arnynt yn Achos Busnes Llawn y Porthladd Rhydd Celtaidd;

Cronfa Ffyniant Bro (LUF) Cylch 2 – Prosiect Denu Ymwelwyr Coridor Treftadaeth Bro Nedd (Seilwaith Ymwelwyr Parc Gwledig Ystâd y Gnoll a Seilwaith Ymwelwyr Pontneddfechan Gwlad y Sgydau) i'w cyflawni erbyn mis Mawrth 2026;

Cronfa Ffyniant Bro (LUF) Cylch 3 – Prosiect Adfywio Port Talbot (Theatr y Dywysoges Frenhinol, y Sgwâr Ddinesig a Rhodfa Glan yr Afon) i'w gyflawni erbyn mis Mawrth 2026;

Cyflawni Cynllun Buddsoddi Cronfa Ffyniant Cyffredin y Deyrnas Unedig yng Nghastell-nedd Port Talbot erbyn mis Mawrth 2025.

Rhaglen 8 - Cefnogi busnesau a denu buddsoddwyr

Arweinydd Gwleidyddol:

Yr Aelod Cabinet ar gyfer y Newid yn yr Hinsawdd a Thwf Economaidd

Arweinydd Proffesiynol:

Cyfarwyddwr yr Amgylchedd ac Adfywio

Mesurau Perfformiad

Byddwn wedi helpu i gyflawni ystod o ymyriadau sy'n lliniaru effaith newid ar bobl leol a busnesau o ganlyniad i'r pontio yn Tata:

- Nifer y busnesau a gefnogwyd i arallgyfeirio gweithrediadau
- Nifer y busnesau a gefnogwyd i gyflawni twf
- Nifer y busnesau a gefnogwyd i gyflwyno mesurau dileu swyddi; ailstrwythuro neu gau gweithrediadau;
- Nifer yr unigolion a gefnogwyd i ganfod cyflogaeth amgen;
- Nifer y prentisiaid a gefnogwyd i ganfod lleoliadau newydd; a
- Nifer y bobl a ddysgodd sgiliau newydd.



Cyfrannu at Amcanion Llesiant ychwanegol

Amcan Llesiant 1 - Mae pob plentyn yn cael y dechrau gorau mewn bywyd

Mae llwybrau galwedigaethol gwell yn creu dewis ehangach i blant a phobl ifanc ac mae hynny'n galluogi mwy o bobl ifanc i gael mynediad at waith cynaliadwy am dâl da yng Nghastell-nedd Port Talbot.

Amcan Llesiant 2 - Cymuned yn fynnu ac yn gynaliadwy

Mae busnesau lleol yn ffynnu ac mae mwy o fusnesau'n cael eu creu yn y fwrdeistref sirol, gan elwa o'r gweithgarwch economaidd newydd sy'n digwydd. Mae gan bobl leol ddewis ehangach o gyflogaeth ddiogel, am dâl gwell, ac mae hynny'n dechrau cael ei adlewyrchu mewn gwell gwasanaethau a seilwaith.

Amcan Llesiant 3 - Gall cenedlaethau'r dyfodol fwynhau ein hamgylchedd, diwylliant a threftadaeth leol

Mae mwy o ddiwydiannau'n cael eu helpu i ddatgarboneiddio, ac mae twf mewn diwydiannau newydd gwyrdd sy'n cael effeithiau cadarnhaol ar yr amgylchedd lleol a byd natur. Mae mwy o bobl ifanc yn dewis magu eu teuluoedd yn y fwrdeistref sirol, ac yn helpu i ddiogelu ein hamgylchedd, ein treftadaeth a'n diwylliant. Mae ymdeimlad cryf o falchder dinesig yn yr hyn y mae'r fwrdeistref sirol yn ei gyflawni.



Rhaglen 9 - Sgiliau a Chyflogadwyedd i bobl leol

Arweinydd Gwleidyddol: Yr Aelod Cabinet ar gyfer y Newid yn yr Hinsawdd a Thwf Economaidd

Arweinydd Proffesiynol: Cyfarwyddwr Addysg, Hamdden a Dysgu Gydol Oes

Blaenoriaethau Strategol

Byddwn wedi cyhoeddi strategaeth sgiliau a chyflogadwyedd sy'n cyfateb yn llawn i'n dyheadau economaidd ac adfywio, a byddwn yn gweithio gydag ysgolion a'n partneriaid ehangach i ddatblygu ystod ehangach o lwybrau i mewn i waith ar gyfer ein holl drigolion;

Bydd mwy o bobl a mwy o gyflogwyr yn cyfranogi mewn rhaglenni prentisiaeth; a

Bydd y lefelau cymwysterau a sgiliau a gyflawnir gan drigolion CNPT wedi gwella ac yn cyfateb yn well i dwf economaidd yn yr ardal leol.

Mesurau Perfformiad

Cynnydd at gyflawni camau gweithredu blynyddoedd 1 a 2, gyda'r Strategaeth Cyflogadwyedd a Sgiliau gymeradwy yn cael ei chyhoeddi yn 2024/2025;

Nifer y bobl ar amrywiol raglenni prentisiaeth;

Hyrwyddo'r ystod lawn o lwybrau sydd ar gael ar gyfer symud ymlaen gyda sgiliau a chyflogaeth; a

Gwelliant yn lefelau cymwysterau'r boblogaeth breswyl.

Rhaglen 9 - Sgiliau a Chyflogadwyedd i bobl leol



Cyfrannu at Amcanion Llesiant ychwanegol

Amcan Llesiant 1 - Mae pob plentyn yn cael y dechrau gorau mewn bywyd

Mae llwybrau galwedigaethol gwell yn creu dewis ehangach i blant a phobl ifanc, ac mae hynny'n galluogi mwy o bobl ifanc i gyrchu gwaith cynaliadwy am dâl da yng Nghastell-nedd Port Talbot.

Amcan Llesiant 2 - Cymuned yn fynnu ac yn gynaliadwy

Mae busnesau lleol yn ffynnu, ac mae mwy o fusnesau yn cael eu creu yn y fwrdeistref sirol, gan elwa o'r gweithgaredd economaidd newydd sydd ar waith. Mae gan bobl leol ddewis ehangach o gyflogaeth ddiogel, am dâl gwell, ac mae hynny'n dechrau cael ei adlewyrchu mewn gwell gwasanaethau a seilwaith.

Amcan Llesiant 3 - Gall cenedlaethau'r dyfodol fwynhau ein hamgylchedd, diwylliant a threftadaeth leol

Mae mwy o ddiwydiannau'n cael eu helpu i ddatgarboneiddio, ac mae twf mewn diwydiannau newydd gwyrdd sy'n cael effeithiau cadarnhaol ar yr amgylchedd lleol a byd natur. Mae mwy o bobl ifanc yn dewis magu eu teuluoedd eu hunain yn y fwrdeistref sirol ac yn helpu i ddiogelu ein hamgylchedd, ein treftadaeth a'n diwylliant. Mae ymdeimlad cryf o falchder dinesig yn yr hyn y mae'r fwrdeistref sirol yn ei gyflawni.



"Gweithio tuag at CnPT sy'n fwy llewyrchus, mwy teg a mwy gwyrdd"



Parhewch i Sgwrsio

Sgwrsio@npt.gov.uk
[#ParhewchiSgwrsioCnPT](https://twitter.com/ParhewchiSgwrsioCnPT)