



Cyngor Bwrdeistref Sirol Castell-nedd Port Talbot

Cynllun Datblygu Lleol 2011 - 2026

Safonau Parcio Canllawiau Cynllunio Atodol (Hydref 2016)



1	Cyflwyniad	1
2	Y Cyd-destun Polisi Cenedlaethol, Rhanbarthol a Lleol	3
2.1	Polisi Cenedlaethol	3
2.2	Polisi Rhanbarthol	4
2.3	Polisi Lleol	4
3	Cymhwyso Safonau Parcio	7
3.1	Dynodi Parthau Parcio	7
3.2	Cymhwyso Safonau Parcio	9
3.3	Diffiniadau a Nodiadau	11
3.4	Datganiad Cyffredinol	15
4	Safonau Parcio Castell-nedd Port Talbot yn ôl Defnydd Tir	17
4.1	Preswyl: Adeiladau Newydd ac Addasiadau	17
4.2	Swyddfeydd	19
4.3	Siopau	20
4.4	Warysau Manwerthu a Garejys	22
4.5	Diwydiant a Warysau Diwydiannol	24
4.6	Llefydd lle ceir Adloniant	26
4.7	Gwestai a Bwytai	27
4.8	Sefydliadau Cymunedol	29
4.9	Sefydliadau Addysg	31
4.10	Ceffylyddiaeth	33
5	Manylion Cyswllt	35
 Atodiadau		
A	Mapiau Parthau	37
B	Mynediad i'r Anabl	53
C	Cynllun Ardaloedd Parcio	57
D	Safonau Parcio Beiciau	61
E	Safonau Parcio Beiciau Modur	65

Mynegai

F Cynaliadwyedd	67
G Tirlunio	69
H Llyfryddiaeth	71

1 Cyflwyniad

1.0.1 Mae'r Canllaw Cynllunio Atodol hwn (CCA) yn darparu gwybodaeth am y safonau y bydd angen eu cyflawni o ran y ddarpariaeth parcio ar draws Castell-nedd Port Talbot, gan nodi'r materion perthnasol y bydd angen rhoi ystyriaeth iddynt pan fydd datblygiadau'n cael eu cynllunio. Mae'r ddogfen hon, felly, yn cynnig dull tryloyw a chyson o ymdrin â darparu cyfleusterau parcio sy'n gysylltiedig â datblygiadau newydd a newidiadau defnydd. Mae hefyd yn rhoi arweiniad ar gyflwyno cynlluniau teithio ac ystyriaethau cynaliadwyedd a fydd yn rhoi gwybod i ddylunwyr a datblygwyr beth sy'n ddisgwyliedig ganddynt, ac oddi wrthynt, yn gynnar yn y broses ddatblygu.

1.0.2 Mae'r Safonau Parcio a gyflwynir gan CNPT yn crisialu Safonau Parcio CSS Cymru⁽¹⁾ a dylid eu darllen ochr yn ochr â'r Cynllun Trafnidiaeth ar y Cyd (JTP)⁽²⁾, y Cynllun Datblygu Lleol (CDLI)⁽³⁾ a CCA eraill perthnasol. Dylid nodi bod mân addasiadau i Safonau CSS 2014 i ymateb i ofynion CBS Castell-nedd Port Talbot at ddiben y CCA hwn.

1.0.3 Mae Pennod 2 yn y ddogfen yn cyflwyno'r cyd-destun polisi ehangach, mae Pennod 3 yn cyflwyno rhychwant cymhwyso'r safonau parcio yng Nghastell-nedd Port Talbot, tra bod Pennod 4 yn manylu ar y gofynion parcio yn ôl defnydd a lleoliad tir, gan restru'r gofynion o ran cerbydau masnachol, ceir, beiciau modur a beiciau.

1.0.4 Bydd Safonau Parcio CNPT yn llywio'r sylwadau a wneir gan yr Awdurdod Priffyrdd ar geisiadau cynllunio a ddaw i law, ac yn y pen draw rhoddir pwys ar y safonau fel ystyriaeth bwysig wrth benderfynu ar geisiadau cynllunio.

1 CSS Cymru – Safonau Parcio Cymru (2014).

2 Cynllun Trafnidiaeth ar y Cyd ar gyfer De-orllewin Cymru (2015-2020).

3 Cynllun Datblygu Lleol Cyngor Bwrdeistref Sirol Castell-nedd Port Talbot (2011-2026) Mabwysiadwyd ym mis Ionawr 2016.

1 . Cyflwyniad

Canllaw Cynllunio Atodol: Safonau Parcio (Hydref 2016)

2 Y Cyd-destun Polisi Cenedlaethol, Rhanbarthol a Lleol

2.1 Polisi Cenedlaethol

Polisi Cynllunio Cymru Argraffiad 8 (2016)

2.1.1 Cyflwynir polisiau cynllunio defnydd tir Llywodraeth Cymru ym Mholisi Cynllunio Cymru (PCC) Argraffiad 8 (2016), sy'n darparu'r fframwaith polisi ar gyfer paratoi Cynlluniau Datblygu Lleol yn effeithiol. I gyd-fynd â PCC, ceir cyfres o Nodiadau Cyngor Technegol (TAN).

2.1.2 Yn arbennig yng nghyswllt y ddarpariaeth barcio, mae PCC yn nodi bod **'Darpariaeth parcio ceir** yn ddylanwad pwysig ar ddewis dull trafndiaeth a phatrwm datblygiad. Dylai Awdurdodau Lleol sicrhau bod datblygiadau newydd yn darparu lefelau is o barcio na'r hyn a gyflawnwyd yn gyffredinol yn y gorffennol. Nid yw'r safonau gofynnol o ran parcio bellach yn briodol. Dylai awdurdodau lleol ddatblygu strategaeth integredig ar barcio i gefnogi polisiau trafndiaeth a lleol cyffredinol y cynllun datblygu'⁽⁴⁾.

Nodyn Cyngor Technegol (NCT) 18: Trafndiaeth (2007)

2.1.3 Mae NCT18 yn ychwanegu at PCC ac yn gofyn bod Awdurdodau Cynllunio Lleol yn ymdrin â'r ddarpariaeth barcio mewn modd cydlynus, a hynny ar lefel ranbarthol a lleol. Dylid datblygu fframweithiau parcio rhanbarthol i gynnal strategaeth trafndiaeth y rhanbarth a strategaethau datblygu'r cynlluniau datblygu cyfatebol.

2.1.4 Yn ôl NCT18 'Dylid defnyddio uchafswm o ran safonau parcio ceir yn fodd i reoli'r galw ar lefel ranbarthol a lleol'⁽⁵⁾ ac, yn achos datblygiad newydd, dylid rhoi sylw i ddulliau trafndiaeth amgen, amcanion economaidd, y cyhoedd a threfniadau parcio a rennir.

Safonau Parcio Cymru (2014)

2.1.5 Paratowyd dogfen Safonau Parcio Cymru gan CSS Cymru ar ran holl Awdurdodau Unedol Cymru a'r pedwar consortiwm trafndiaeth rhanbarthol. Ei nod yw:

- Cynorthwyo datblygwyr, dylunwyr ac adeiladwyr i baratoi a chyflwyno ceisiadau cynllunio; a
- Chyflawni dull cyffredin o ymdrin â darparu cyfleusterau parcio cerbydau sy'n gysylltiedig â datblygiadau newydd a newid defnydd.

2.1.6 Yn flaenorol, rhesymeg waelodol Canllawiau Parcio De Cymru, yn Argraffiad Diwygiedig 1993 (ynghyd â'r dogfennau cyfatebol yng nghyswllt Gogledd Cymru), a baratowyd gan y Gynhadledd Sefydlog ar Bolisi Rhanbarthol, oedd darparu parcio digonol fel nad oedd rhaid i gerbydau barcio ar y stryd, ac achosi tagfeydd, perygl ac amharu gweledol yn sgîl hynny.

4 Paragraff 8.4.2 PCC Argraffiad 8 (2016) – Llywodraeth Cymru.

5 Paragraff 4.6 NCT18 (2007) - Llywodraeth Cymru.

2 . Y Cyd-destun Polisi Cenedlaethol, Rhanbarthol a Lleol

2.1.7 Ers 1993, bu newidiadau sylfaenol yn y fframwaith cynllunio cenedlaethol a'r polisi trafndiaeth, gyda chyhoeddi PPG13 (yn Lloegr) yn 1994, Deddf yr Amgylchedd 1995, Deddfau Lleihau Traffig Ffordd 1997 a 1998, *A New Deal for Transport: Better for Everyone* ac yn *Transporting Wales into the Future* (1998), PCC (amrywiol argraffiadau), NCT18 yn 2007 a'r Llawlyfr Strydoedd yn 2007.

2.1.8 Enghraifft o gefnu'n llwyr ar arfer blaenorol yw gofyniad Safonau Parcio Cymru, sef bod Awdurdodau Lleol yn cyflwyno system o barthau at ddibenion parcio yn eu CDLlau. Mae'r ddogfen hon yn cyflwyno chwe pharth o'r fath, y mae gan bob un ohonynt lefelau dynodedig gwahanol o ofynion parcio at ddibenion rheoli datblygu. Cyfrifoldeb Awdurdodau Lleol unigol yw penderfynu pa rai o'r parthau hyn sy'n berthnasol, a ble dylid tynnu ffiniau'r parthau yn eu hardal hwy.

2.1.9 2.1.9 Mae'r agwedd newydd hon at drafndiaeth, gyda'r newid o ragweld a darparu ar gyfer ceir i reoli traffig a lleihau dibyniaeth ar geir, yn golygu bod swyddogaeth newydd o safbwynt darparu a rheoli parcio, a pharatowyd y diwygiad hwn i ymdrin â hynny. Y nod, fel o'r blaen, yw sicrhau bod datblygiad newydd neu newid defnydd yn mynd law yn llaw â lle parcio digonol ar gyfer ceir preifat a cherbydau gwasanaeth, er mwyn osgoi'r angen i gerbydau barcio ar y stryd gan achosi tagfeydd, perygl ac amharu gwledol.

2.1.10 Bwriad y canllaw hwn, felly, yw cwmpasu pob ardal adeiledig a gwledig, er mwyn hwyluso'r broses o gymhwyso lefelau priodol a digonol o ofynion parcio o dan bob amgylchiadau.

2.2 Polisi Rhanbarthol

Cynllun Trafnidiaeth ar y Cyd ar gyfer De-orllewin Cymru (2015-2020)

2.2.1 Canlyniad gweithio ar y cyd rhwng pedwar awdurdod lleol, sef Sir Gaerfyrddin, Castell-nedd Port Talbot, Abertawe a Sir Benfro yw'r Cynllun Trafnidiaeth ar y Cyd ar gyfer De-orllewin Cymru (JTP). Mae'r Cynllun yn llunio polisi trafndiaeth yn y rhanbarth ar gyfer y cyfnod 2015-2020 ac wedi hynny.

2.2.2 Y weledigaeth yw gwella trafndiaeth a mynediad oddi mewn i'r rhanbarth a'r tu hwnt er mwyn hwyluso datblygiad economaidd, lleihau amddifadedd a chefnogi datblygiad a defnydd dulliau cludiant mwy cynaliadwy a iach. Er mwyn cyflawni'r weledigaeth hon mae'r Cynllun Trafnidiaeth ar y Cyd yn nodi amcanion strategol, strategaeth hir dymor a rhaglen o brosiectau ar gyfer cyflawni'r strategaeth a'i hamcanion.

2.3 Polisi Lleol

Cynllun Datblygu Lleol (CDLI) Cyngor Bwrdeistref Sirol Castell-nedd Port Talbot (2011-2026)

2.3.1 Mae'r CDLI, a fabwysiadwyd gan y Cyngor ym mis Ionawr 2016, yn tywys datblygiad yr ardal yn y dyfodol, gan ddarparu gweledigaeth glir ar gyfer y Fwrdeistref Sirol, a nodi ble, pryd ac i ba raddau y gall datblygiad newydd ddigwydd dros gyfnod o 15 mlynedd (2011-2026).

2 . Y Cyd-destun Polisi Cenedlaethol, Rhanbarthol a Lleol

2.3.2 Mae'r ddogfen hon yn ychwanegu at Bolisi Strategol SP20 'Y Rhwydwaith Trafnidiaeth' a Pholisi TR2 'Dylunio Datblygiad Newydd a Mynediad iddo'.

2.3.3 Polisi Strategol SP20 Y Rhwydwaith Trafnidiaeth

Polisi SP 20

Y Rhwydwaith Trafnidiaeth

Datblygir y system a'r isadeiledd trafndiaeth mewn modd diogel, effeithlon a chynaliadwy trwy gyflawni'r mesurau canlynol:

1. Gweithredu prosiectau trafndiaeth allweddol a chynlluniau ategol a nodwyd yn y Cynllun Trafnidiaeth ar y Cyd;
2. Hybu cysylltedd a mynediad at gludiant cyhoeddus trwy wella'r cyfleusterau bws a rheilffordd;
3. Cefnogi gwelliannau i'r rhwydwaith cerdded a beicio;
4. Hyrwyddo cynlluniau parcio a rhannu ar hyd llwybrau priffyrdd allweddol;
5. Hyrwyddo defnydd effeithlon a chysylltiadau â'r rhwydwaith trafndiaeth trwy nodi hierarchaeth ffyrdd;
6. Cyfyngu ar ddatblygiad a fyddai'n cael effaith annerbyniol ar ddiogelwch ar y priffyrdd;
7. Gofyn bod cynigion datblygu'n cael eu dylunio i ddarparu mynediad diogel, effeithlon, a hybu trafndiaeth gynaliadwy;
8. Gofyn bod darpariaeth briodol o ran parcio;
9. Hwyluso symud nwyddau mewn modd heblaw ar y ffyrdd.

Amcanion y CDLI: OB 2, OB 21 ac OB 22

2 . Y Cyd-destun Polisi Cenedlaethol, Rhanbarthol a Lleol

2.3.4 Polisi TR2 Dylunio Datblygiad Newydd a Mynediad iddo

Polisi TR 2

Ni chaniateir cynigion datblygu ond lle bodlonir yr holl feini prawf canlynol, lle bônt yn berthnasol:

1. Nid yw'r datblygiad yn peryglu defnydd diogel, effeithiol ac effeithlon o'r rhwydwaith priffyrdd ac nid yw'n cael effaith niweidiol ar ddiogelwch ar y priffyrdd nac yn creu lefelau annerbyniol o ran cynhyrchu traffig;
2. Darperir lefelau priodol o gyfleusterau parcio a beicio ac mae'r trefniadau mynediad ar gyfer y safle'n caniatáu ar gyfer symudiadau diogel unrhyw gerbydau gwasanaeth sy'n gysylltiedig â'r defnydd arfaethedig;
3. Gellir cyrraedd y datblygiad trwy ystod o ddulliau teithio, gan gynnwys cludiant cyhoeddus a llwybrau cerdded a beicio diogel;
4. Darperir Aseidiadau Trafnidiaeth a Chynlluniau Teithio ar gyfer datblygiadau sy'n debygol o greu cryn dipyn o draffig.

3 Cymhwyso Safonau Parcio

3.0.1 Trwy'r CCA hwn, mae'r Cyngor yn mabwysiadu Safonau Parcio Cymru 2014 CSS Cymru yn safonau y seilir Safonau Parcio CNPT arnynt. O ganlyniad, mae'r ddogfen hon yn disodli'r safonau blaenorol a ddefnyddiwyd gan y Cyngor hwn⁽⁶⁾. Mae'r CCA hwn yn cyflwyno gofynion parcio manwl ar gyfer pob defnydd tir a math o ddatblygiad ar draws holl ardaloedd adeiledig a gwledig y Fwrdeistref Sirol.

3.0.2 Dehonglir y gofynion parcio a amlinellir yn Safonau Parcio Cymru 2014 ar ffurf uchafswm safonau - h.y. ffigurau '*dim mwy na*'. Adlewyrchir hynny yn Safonau Parcio CNPT, a gyflwynir yn y ddogfen.

3.0.3 Mae cynnwys offeryn cynaliadwyedd (Atodiad F) yn Safonau Parcio CNPT yn golygu bod modd lleihau lefel y parcio sy'n ofynnol ar gyfer datblygiad. Mae'r meini prawf yn mesur cynaliadwyedd datblygiad o ran y pellter cerdded i gyfleusterau lleol, llwybrau beicio a chludiant cyhoeddus, ac amllder cludiant cyhoeddus lleol.

3.0.4 Mae'r safonau hefyd yn amlinellu'r mathau o ddatblygiad y bydd gofyn bod ganddynt gynllun teithio fel rhan o'r amodau cynllunio. Gallai cynhyrchu cynllun teithio arwain at lacio'r gofynion parcio, ond dylid nodi y gallai fod angen cynllun teithio hefyd ar fathau eraill o ddatblygiad nad ydynt yn gallu bodloni'r gofynion parcio.

3.1 Dynodi Parthau Parcio

3.1.1 Mae Safonau Parcio CNPT yn defnyddio parthau dynodedig sy'n deillio o'r chwe pharth (rhifau 1 i 6) a nodir yn Safonau Parcio Cymru 2014. Mae gan bob parth lefelau dynodedig gwahanol o barcio at ddibenion rheoli datblygu. Yn ôl Safonau Parcio Cymru, cyfrifoldeb yr awdurdodau lleol unigol yw penderfynu pa barthau sy'n berthnasol i'w hardal leol, a ble ceir ffiniau'r parthau yn eu hardal hwy.

3.1.2 Gwahaniaethir rhwng y parthau'n bennaf ar sail lefelau amrywiol hygyrchedd gwasanaethau a chyfleusterau. Mae'r disgrifiadau o'r parthau a'r gofynion parcio yn amrywio o Barth 1, sy'n berthnasol i ganol dinasoedd lle ceir lefelau hygyrchedd uchel i bob gwasanaeth, i Barth 6, sy'n berthnasol i leoliadau gwledig, allan yn y wlad, lle ceir lefelau hygyrchedd isel.

3.1.3 Mae'r parthau parcio yng Nghastell-nedd Port Talbot wedi cael eu dynodi ar sail y disgrifiadau o'r parthau a geir yn Safonau Parcio Cymru, ac o ganlyniad, pennwyd y parthau parcio ar draws y Fwrdeistref Sirol drwy farnu pob ardal ar sail y canlynol:

- Nifer, ystod a nodweddion y chyfleusterau sydd o fewn pellter cerdded; a
- Lefel y ddarpariaeth cludiant cyhoeddus yng nghyswllt nifer ac amllder y gwasanaethau bws sydd ar gael.

3 . Cymhwyso Safonau Parcio

3.1.4 Ni ddiffiniwyd unrhyw ardaloedd yng Nghastell-nedd Port Talbot yn rhai Parth 1 (Canol Dinas), gan fod y parth hwnnw'n galw am lefelau uchel o hygyrchedd, fel a geir mewn ardaloedd fel Caerdydd. Barnwyd felly nad yw Parth 1 yn berthnasol i Gastell-nedd Port Talbot ac mae wedi cael ei hepgor o Safonau Parcio CNPT.

3.1.5 O ganlyniad, mae'r ardaloedd yng Nghastell-nedd Port Talbot yn cael eu cwmpasu gan y pum parth parcio sy'n weddill, fel y disgrifir isod, ac y dangosir ar y gyfres o gynlluniau yn Atodiad A. Mae'r parthau wedi'u rhifo o 2 i 6, ac wedi'u croesgyfeirio â Safonau Parcio Cymru 2014.

Parth 2 – Canol Tref neu Gyrion Canol Dinas

3.1.6 Canol trefi y mae pobl leol yn eu hystyried yn gyrchfan ar gyfer mwyafrif y gweithgareddau nad ydynt i'w cael yn eu cymuned leol eu hunain. Mae gan yr ardal ystod lawn o weithgaredd manwerthu a llawer o fusnesau masnachol, y cyfan o fewn pellter cerdded. Mae'r ardal yn ganolbwynt i'r rhwydwaith bysiau lleol, ac mae'n debygol o gynnwys gorsaf reilffordd. Mae'r dwysedd adeiledig yn uchel, heb lawer o le parcio preifat i geir. Mae cyfyngiadau parcio sylweddol, a chryn dipyn o le parcio ceir ar gael i'r cyhoedd oddi ar y strydoedd.

Parth 3 - Trefol

3.1.7 Yn bendant yn rhan o ardal adeiledig sylweddol, gyda nifer o gyfleusterau lleol sylfaenol o fewn pellter cerdded o 400m. Amrywiaeth o lwybrau bysiau yn cynnig hyd at 6 bws yr awr; ystod o gyrchfannau sy'n cynnig mynediad ymarferol i'r mwyafrif o gyfleusterau hanfodol, er nad y cyfan. Mae cwrtill y safle'n cyfyngu, i ryw raddau, ar y lleoedd parcio ceir y gellir eu darparu. Mae'n debygol y bydd rhai cyfyngiadau ar barcio ar y stryd a bod cyfyngiadau difrifol ar y lleoedd parcio eraill sydd ar gael oddi ar y stryd, os ydynt ar gael o gwbl.

Parth 4 – Maestrefol neu Agos at Drefol

3.1.8 Cyrion y trefi mwyaf; ardaloedd maestrefol trefi; aneddiadau llai yn eu crynswth, sy'n cynnig amrywiaeth o gyfleusterau lleol. Mae gwasanaeth bws o leiaf bob awr i ganol y dref, a gall fod gorsaf reilffordd yn y dref hefyd. Mae'r cyfleusterau lleol yn cynnwys canolfan leol o fewn pellter cerdded o 400m. Mae rhai amwynderau eraill sylfaenol, meddygfa er enghraifft, hefyd ar gael o fewn yr un pellter cerdded.

Parth 5 - Cefn Gwlad

3.1.9 Ardaloedd, gan gynnwys pentrefi bach, sydd â rhai cyfleusterau lleol o fewn pellter cerdded. Mae angen teithio mewn cerbyd modur ar gyfer y rhan fwyaf o deithiau, er bod peth cyflogaeth yn lleol. Gwasanaethau cludiant cyhoeddus yn llai aml na phob awr, ac yna dim ond i un ganolfan leol. Nid oes prinder tir i ddarparu parcio o fewn y safle, ond mae'r system briffyrdd gerllaw yn cynnig cyfleoedd cyfyngedig i barcio ceir.

Parth 6 – Gwledig iawn

3.1.10 Adeiladau unigol gwasgaredig. Ardaloedd heb gyfleusterau lleol o fewn pellter cerdded. Mae angen teithio mewn cerbyd modur ar gyfer pob taith heblaw'r rhai mwyaf lleol. Mae'r gwasanaethau cludiant cyhoeddus yn anfynych iawn neu'r tu hwnt i bellter cerdded. Nid oes prinder tir i ddarparu parcio o fewn y safle, ond nid yw'r system briffyrdd gerllaw yn cynnig cyfleoedd o gwbl i barcio ceir oherwydd bod y briffordd mor gul.

Nodiadau ynghylch Parthau Parcio

1. Dylid cymryd bod y cyfeiriadau uchod at 'gludiant cyhoeddus' yn sôn am wasanaethau bws neu drên.
2. Rhaid i amllder y gwasanaethau bws uchod redeg yn gyson rhwng 7am a 7pm i fod yn gymwys.
3. I gael gwybodaeth am bellter cerdded derbyniol, cyfeiriwch at ddogfen yr IHT, 'Guidelines for Journeys on Foot' a nodyn cyngor y DETR, 'Encouraging Walking'.

3.2 Cymhwyso Safonau Parcio

3.2.1 Mae graddfa'r ddarpariaeth barcio yn amrywio ledled Cymru, a bydd blaenoriaethau lleol yn pennu ym mha fodd y defnyddir y safonau. Yr Awdurdod Lleol fydd yn dehongli ac yn cymhwyso'r safonau, ond mae hyblygrwydd o ran y safonau'n golygu bod modd rhoi sylw i amgylchiadau lleol.

3.2.2 Wrth asesu'r gofynion parcio ar gyfer datblygiad penodol, bydd angen i'r awdurdod cynllunio roi sylw i'r ffactorau canlynol yng nghyswllt y datblygiad a'i leoliad:

- Hygyrchedd y system cludiant cyhoeddus a'r gwasanaethau a ddarperir ganddi;
- Argaeledd bysiau preifat neu i ba raddau y rhennir ceir;
- Cymarebau cymharol llafur amser llawn / rhan amser / yn y dalgylch lleol;
- Hygyrchedd drwy gerdded a beicio;
- Y tagfeydd presennol a phosibl yn y dyfodol mewn strydoedd yn ymyl y datblygiad; a
- Hygyrchedd ac argaeledd lle cyhoeddus a/neu breifat i barcio ceir yn y cyffiniau.

3.2.3 Mae Safonau Parcio CNPT yn cwmpasu'r holl ardaloedd adeiledig a gwledig. Fel arfer, disgwylir y safon weithredol lawn, ynghyd â'r safon anweithredol ar gyfer cerbydau gweithwyr ac ar gyfer ymwelwyr, mewn rhai achosion. Fel arfer, bydd gofyn bod y datblygwyr yn darparu'r holl le parcio oddi mewn i gwrtil y safle.

3 . Cymhwyso Safonau Parcio

3.2.4 O dan amgylchiadau lle na ellir cyflawni'r safonau gweithredol llawn, gellir cyd-drafod Cytundebau Adran 106 gyda datblygwyr, a gall y rhain gynnwys nifer o fesurau i liniaru effaith bosibl datblygiad ac i ymdrin â phryderon. Enghreifftiau posibl fyddai cyfraniadau i gynlluniau trafndiaeth gynaliadwy a chynlluniau Teithio Llesol y Cyngor.

3.2.5 Dylid dylunio'r holl ardaloedd parcio heblaw manau parcio preswyl oddi ar fân ffyrdd preswyl heb lawer o draffig, lle ceir cyflymdra isel, fel bod modd i'r cerbydau fynd i mewn i'r safle a'i adael trwy symud ymlaen.

3.2.6 3.2.6 Rhaid darparu llwybrau mynediad diogel i gerddwyr oddi mewn i'r holl feysydd parcio newydd.

3.2.7 Bydd cynlluniau teithio'n ofynnol yn amod caniatâd cynllunio ar gyfer pob cynnig datblygu sy'n fwy nag arwynebedd llawr gros 1,000m², ac yn achos datblygiadau llai y bydd iddynt oblygiadau trafndiaeth sylweddol, neu a fydd wedi'i leoli lle bydd lleihau'r cerbydau traffig yn arbennig o fuddiol. Gellir llacio'r gofynion parcio a bennwyd yn briodol ar ôl derbyn manylion cynllun teithio a gyflwynwyd, cyhyd â bod mesurau i orfodi cydymffurfio â'r cynllun teithio wedi'u cynnwys mewn Cytundeb Adran 106. Bydd mesurau gorfodi addas yn cynnwys darparu targedau, trefniadau monitro, a phenodi cydlynedd ar gyfer y cynllun teithio⁽⁷⁾.

3.2.8 O dan rai amgylchiadau (e.e. Ardaloedd Cadwraeth), gellir caniatáu addasiadau i'r safonau er mwyn diogelu'r amodau amgylcheddol.

3.2.9 Isod rhoddir enghreifftiau o asesu'r gofynion parcio gan ddefnyddio'r Safonau Parcio hyn.

Enghreifftiau o'r Defnydd o Safonau Parcio

(a) Datblygiad siop a swyddfa newydd arfaethedig mewn canolfan fach leol wledig (Parth 5)

Mae hygyrchedd cludiant cyhoeddus yn wael. Mae'r datblygiad yn cynnwys 500m² o siopau (5 uned) ar y llawr gwaelod a 1,000m² o swyddfeydd ar y llawr cyntaf a'r ail lawr. (Arwynebedd llawr gros, gan gynnwys waliau allanol).

Asesir y gofynion parcio fel a ganlyn:

DEFNYDD SIOPA:

- Parcio Gweithredol: = Lle ar gyfer 2 gerbyd masnachol
- Parcio Anweithredol: 1 gofod / 20m² = 25 o lefydd

DEFNYDD SWYDDFA:

7 Mae Canllawiau Arfer Gorau ar gynnwys a monitro cynlluniau teithio ar gael yn nogfennau'r Adran Drafndiaeth, 'Using the Planning Process to Secure Travel Plans', 'Making Residential Travel Plans Work' a'r ddogfen gysylltiedig 'Good Practice Guidelines for New Development'.

- Parcio Anweithredol: $1 \text{ gofod} / 25\text{m}^2 = 40$ o lefydd

CYFANSWM Y DDARPARIAETH: = Lle ar gyfer 2 gerbyd masnachol + 65 o leoedd

(b) Newid defnydd o ddiwydiant i warws manwerthu heblaw bwyd (cymysg) (ym Mharth 2)

Arwynebedd llawr gros o $1,500\text{m}^2$ ar ystâd ddiwydiannol.

Y gofyniad gweithredol ar gyfer safleoedd diwydiannol $1,500\text{m}^2$ yw (o nodyn 5) 175m^2 o le ar ffurf iard a 13 o lefydd parcio anweithredol (1 lle / 120m^2).

Y gofyniad ar gyfer warysau manwerthu yw 3 lle ar gyfer cerbydau masnachol (225m^2) a 50 lle (1 lle / 30m^2).

Felly, dylid darparu ardal weithredol ychwanegol o 50m^2 fel bod modd rhoi lle i dri cherbyd masnachol; yn ogystal â 37 lle parcio ychwanegol, oni bai bod darpariaeth ar y safle eisoes ar gyfer 50 o geir wedi'u parcio.

(c) Trosi Tŷ Fictoraidd mawr 3 llawr 5 ystafell wely yn dri fflat un ystafell wely (ym Mharth 3)

Y gofyniad parcio ar gyfer y tŷ gwreiddiol yw tri lle parcio, ond o ystyried oed yr eiddo, mae'n bosib na fydd rheiny'n bresennol mewn gwirionedd.

Y gofyniad parcio ar gyfer y fflatiau yw 1 lle i bob ystafell wely. Mae tri lle parcio yn ofynnol, felly, mewn theori. Os oes modd, dylid darparu'r rhain y tu ôl i'r safle. Os nad oes gan y safle barcio eisoes, ni fydd hynny'n angenrheidiol i'r addasiad, er y byddai'n ddymunol sicrhau'r lleoedd parcio hyn. Os yw'r safle'n rhy fach i ddarparu ar gyfer tri char, ac mae'r tŷ yn wynebu ffordd leol nad yw'n llwybr bysiau, ac nid yw'n amlwg bod pwysau o ran y lleoedd parcio wrth ymyl y ffordd, mae'n bosibl y gellir neilltuo lleoedd parcio ar y stryd yn union y tu allan. Dylai'r dull gweithredu ddibynnu ar yr amgylchiadau lleol bob amser.

3.3 Diffiniadau a Nodiadau

Lle Parcio Gweithredol

3.3.1 Lle digonol i ganiatáu ar gyfer uchafswm nifer a maint y cerbydau sy'n debygol o wasanaethu'r datblygiad ar unrhyw adeg benodol, gyda lle iddynt symud o gwmpas ac aros i lwytho a dadlwytho heb achosi anghyfleustra i gerbydau a cherddwyr ar y briffordd gyhoeddus neu i ddefnyddwyr eraill y safle.

3.3.2 Gellir cynnwys hefyd le ar gyfer ceir y staff sydd, yn ôl natur y busnes, yn ofynnol ar gyfer ei weithrediad o ddydd i ddydd.

Lle Parcio Anweithredol

3.3.3 Y lle a lenwir gan gerbydau nad ydynt o reidrwydd yn cael eu defnyddio at weithrediad y safle, ac fe'i rhennir yn ddau ddosbarth:

3 . Cymhwyso Safonau Parcio

1. Tymor hir (h.y. parcio i gymudwyr), a lenwir yn bennaf gan gerbydau staff/cleientiaid/cwsmeriaid y mae eu presenoldeb ar y safle yn parhau am gyfnodau unigol hir;
2. Lle parcio tymor byr sy'n ofynnol gan staff/cleientiaid/cwsmeriaid y mae eu presenoldeb ar y safle yn parhau am gyfnodau unigol byr.

Lle Parcio Preswyl

3.3.4 Mae'n cynnwys lle sy'n ofynnol ar gyfer preswylwyr a lle ar gyfer ceir pobl sy'n ymweld â'r preswylwyr.

Arwynebedd Llawr Gros

3.3.5 Y safonau sy'n gysylltiedig ag arwynebeddau llawr yw arwynebeddau llawr GROS (h.y. gan gynnwys waliau allanol), ac eithrio lle mae'r testun yn nodi fel arall yng nghyswllt tafarndai, bwytai, caffi ac addoldai.

Estyn neu Ddatblygu Adeiladau Presennol

3.3.6 3.3.6 Yn achos safleoedd diwydiannol, swyddfeydd, safleoedd masnachol a thafarndai sy'n dyddio o'r cyfnod cyn 1914, sydd ag arwynebedd llawr gros llai na 200m², caniateir cynnydd o 20% heb fod angen parcio ychwanegol. Ni ellir gwneud y lwfans hwn mwy nag unwaith, a rhaid adleoli unrhyw barcio a ddileir.

Trafnidiaeth Gynaliadwy

3.3.7 Fel arfer bydd angen darparu Asesiad Trafnidiaeth (TA) gyda cheisiadau cynllunio ar gyfer datblygiadau mawr⁽⁸⁾, a dylai'r asesiad hwnnw fanylu ar unrhyw welliannau angenrheidiol i'r seilwaith trafndiaeth sy'n ofynnol o ganlyniad i'r datblygiad. Rhaid i hyn roi sylw i anghenion yr holl ddulliau trafndiaeth ac anghenion yr holl ddefnyddwyr yn y dyfodol.

3.3.8 Lle bo angen, disgwylir y bydd hyn yn manylu ar unrhyw welliannau gofynnol oddi ar y safle i rwydweithiau priffyrdd strategol a lleol, a chyfleoedd posibl i ddarparu cyfleusterau ar gyfer cludiant cyhoeddus, cerddwyr a beicwyr⁽⁹⁾. Sicrheir y rhain ar ffurf 'Taliad Trafnidiaeth Gynaliadwy' trwy gytundeb cyfreithiol Adran 106⁽¹⁰⁾.

3.3.9 Er bod cyfraniadau o'r fath yn berthnasol i ddatblygiadau mawr, mewn rhai achosion gall fod yn angenrheidiol ceisio cyfraniadau ar ddatblygiadau llai (e.e. llai na 10 annedd) neu geisio cyfraniad lefel uwch, er enghraifft lle mae lleoliad yn arbennig o wael o ran

8 Dylid nodi, er y byddai datblygiadau mawr yng nghyswllt y gofyniad i greu Asesiad Trafnidiaeth fel arfer yn cyfeirio at gynigion preswyl o 100 annedd neu fwy, nad yw'r angen am Asesiad Trafnidiaeth bob amser yn cael ei bennu gan nifer yr eiddo, gan y gallai amodau presennol y priffyrdd lleol olygu bod angen un lle cynigiwyd codi llai na 100 o anheddau.

9 Bydd angen i ddatblygwyr roi sylw arbennig i 'Fap Rhwydwaith Integredig' Teithio Llesol y Cyngor sy'n dod i'r amlwg.

10 Darperir gwybodaeth bellach yn CCA Rhwymedigaethau Cynllunio'r Cyngor.

mynediad heblaw ceir preifat ar hyn o bryd, neu lle mae'r mynediad at wasanaethau lleol yn wan, neu er mwyn gwrthweithio'r ffaith bod lefelau annigonol o leoedd parcio'n cael eu darparu ar y safle. Ystyrir pob cais ar sail ei rinweddau cynllunio ei hun.

3.3.10 Yn ogystal â'r cyfraniadau trafndiaeth gynaliadwy, ceisir Cynlluniau Teithio ar gyfer pob cynnig datblygu:

- Sydd ag arwynebedd llawr gros mwy na 1,000m²
- Ar gyfer 100 uned breswyl neu fwy; a
- Datblygiadau masnachol sydd â mwy nag 20 o weithwyr.

3.3.11 Dylai Cynllun Teithio gyflwyno pecyn o fesurau wedi'u teilwra i anghenion y safle a'i ddefnyddwyr yn y dyfodol, a cheisio ehangu dewisiadau teithio i gynnwys pob math o drafndiaeth, annog trafndiaeth gynaliadwy a chyfyngu ar ddefnydd diangen o geir, yn arbennig teithiau un person, i ddatblygiad ac oddi yno.

Dwysedd Cyflogaeth

3.3.12 Mae'r safonau wedi cael eu hasesu ar sail normau dwysedd (manwerthu 19.5m² fesul gweithiwr; diwydiannol 35 - 45m² fesul gweithiwr, swyddfa 16.5m² fesul gweithiwr). Gellir ymdrin ag amrywiadau dwysedd ar sail eu rhinweddau.

Defnydd Tir

3.3.13 At ddiben cymhwyso'r safonau parcio mae'r tabl canlynol yn amlinellu'r defnyddiau tir a bennwyd yng Ngorchymyn Cynllunio Gwlad a Thref (Dosbarthiadau Defnydd) 1987.

Tabl 3.3.1: Gorchymyn Cynllunio Gwlad a Thref (Dosbarthiadau Defnydd) 1987

Dosbarthiadau Defnydd yn Nhrefn 1987	Defnyddiau Tir yn y Canllawiau Parcio
Dosbarth A1 : Siopau	Siopau Archfarchnadoedd ac Uwchfarchnadoedd Warysau Manwerthu (Prynu a Chludo)
Dosbarth A2 : Gwasanaethau Ariannol a Phroffesiynol	Swyddfeydd (dim ond mewn achosion lle darperir safleoedd yn bennaf ar gyfer aelodau o'r cyhoedd sy'n ymweld).
Dosbarth A3: Bwyd a Diod	Bwytai, Tafarndai, Caffis, Caffis Trafndiaeth, Clybiau Trwyddedig
Dosbarth B1 : Busnes	Swyddfeydd (ac eithrio fel yn A2 uchod)/Diwydiant Ysgafn
Dosbarth B2 : Diwydiannol Cyffredinol	Diwydiant
Dosbarth B3-B7: Diwydiannol Arbennig	Diwydiant

3 . Cymhwyso Safonau Parcio

Dosbarthiadau Defnydd yn Nhrefn 1987	Defnyddiau Tir yn y Canllawiau Parcio
Dosbarth B8 : Storio neu Ddosbarthu	Warysau Cyfanwerthu
Dosbarth C1 : Gwestai a Hosteli	Gwestai
Dosbarth C2 : Sefydliadau Preswyl	Cartrefi i'r Henoed, i Blant, ac ati Cartrefi Nyrsio Ysbytai
Dosbarth C3 : Preswylfeydd	Tai Diben Cyffredinol a Fflatiau Llety Cysgodol
Dosbarth D1 : Sefydliadau Amhreswyl	Canolfannau Iechyd Meddygfeydd Eglwysi Ysgolion Cynradd/Ysgolion Meithrin Ysgolion Uwchradd Colegau Addysg Uwch a Phellach Llyfrgelloedd Neuaddau Ymgynnull, e.e. Canolfannau Cymuned - Clybiau heb drwydded
Dosbarth D2: Ymgynnull a Hamdden	Canolfannau Hamdden Clybiau Chwaraeon Neuaddau Ymgynnull e.e. Neuaddau Bingo

Sylwer: nid yw rhai defnyddiau yn y ddogfen hon yn syrthio i Ddosbarth Defnydd penodol, ac felly mae rhaid ymdrin â hwy ar wahân (gweler y defnyddiau cyffredinol) e.e. marchnadoedd awyr agored.

Nid yw'r Safonau wedi cael eu diffinio yn nhermau Gorchymyn Dosbarthiadau Defnydd 1987, gan y byddai hyn yn arwain at ystod eang o'r ddarpariaeth a argymhellir, e.e. Mae busnes Dosbarth B1 yn cwmpasu rhai defnyddiau swyddfa a diwydiant. Byddai safon oedd yn rhagweld yr agweddau newidiol hyn yn eang iawn, ac felly, ni roddir safonau ond ar gyfer y defnydd tir penodol dan sylw, e.e. defnydd swyddfa neu ddiwydiannol.

Yng ngoleuni amrywioldeb y defnyddiau, gall fod angen pennu cyfyngiadau ar ddatblygiad oddi mewn i'r dosbarthiadau ehangach hyn er mwyn adlewyrchu'r gofynion parcio ceir.

3.4 Datganiad Cyffredinol

3.4.1 Nid yw absenoldeb safonau parcio ar gyfer defnydd tir arbennig yn golygu na fydd darpariaeth barcio yn ofynnol. Ar ben hynny, mae'r awdurdod lleol yn cadw'r hawl i drin pob cais cynllunio ar sail eu rhinweddau, a hynny yn ôl maint, natur, lleoliad, dwysedd, cyflogaeth a nodweddion cynhyrchu traffig y datblygiad arfaethedig a'i effaith ar y rhwydwaith priffyrdd lleol a rhanbarthol.

3 . Cymhwyso Safonau Parcio

4 . Safonau Parcio Castell-nedd Port Talbot yn ôl Defnydd Tir

4 Safonau Parcio Castell-nedd Port Talbot yn ôl Defnydd Tir

4.1 Preswyl: Adeiladau Newydd ac Addasiadau

Y Math o Datblygiad	Preswylwyr	Ymwelwyr
Diben Cyffredinol: Tai a Rhandai		
Tai	1 lle fesul ystafell wely (3 lle fydd yr uchafswm sy'n ofynnol)	1 lle fesul 5 uned
Rhandai	1 lle fesul ystafell wely (3 lle i bob rhandy fydd yr uchafswm sy'n ofynnol)	1 lle fesul 5 uned
Addasu tai i greu ystafelloedd byw a chysgu, neu randai hunangynhaliol	1 lle fesul ystafell wely (3 lle i bob rhandy fydd yr uchafswm sy'n ofynnol)	1 lle fesul 5 uned
Addasu tai i greu hostel preswyl	1 lle i bob aelod o staff preswyl 1 lle i bob 3 aelod o staff amhreswyl	Dim
Tai Diben Arbennig		
Anheddau hunangynhaliol ar gyfer yr henoed (heb warden)	1 lle i bob 2-4 uned	1 lle i bob 4 uned
Anheddau hunangynhaliol ar gyfer yr henoed (gyda warden)	1 lle i bob 4 uned 1 lle i'r warden 1 lle i bob 2 aelod o staff ategol	1 lle i bob 4 uned
Llety myfyrwyr a adeiladwyd at y diben	1 lle i bob 25 gwely ar gyfer gwasanaethu, wardeniaid a mannau gollwng	1 lle i bob 10 gwely (ar gyfer myfyrwyr a/neu ymwelwyr)
Cartrefi preswyl i blant/cartrefi i'r henoed/cartrefi nyrsio	1 lle i bob aelod o staff preswyl 1 lle i bob 3 aelod o staff amhreswyl	1 lle i bob 4 gwely

4 . Safonau Parcio Castell-nedd Port Talbot yn ôl Defnydd Tir

Nodiadau ynghylch y Safonau Parcio Preswyl ym mhob Parth

1. Rhaid darparu lle parcio o fewn y cwrtill lle bynnag y bo modd. Lle darperir lle parcio cyffredinol, rhaid iddo fod mewn man cyfleus, a dylai fod mewn man yr edrychir drosto, er mwyn sicrhau lefel uwch o ddiogelwch. Ni chaiff unrhyw fuarth parcio gynnwys mwy na 12 lle parcio, ac yn dibynnu ar y cyd-destun lleol, gall fod angen parcio dynodedig gyda phostyn y gellir ei gloi neu ddull arall o'i sicrhau. Rhaid darparu mynediad diogel i gerddwyr rhwng pob uned breswyl a'i lle parcio.
2. Dylid darparu garejys yn ddewis parcio mwyaf diogel lle bynnag y bo modd, o ddewis yn ymyl yr annedd. Rhaid osgoi blociau o garejys sy'n bell i ffwrdd.
3. Ni ellir cyfrif garejys fel lleoedd parcio os nad oes ganddynt ddimensiynau mewnol clir, fel yr awgrymir yn y Llawlyfr Strydoedd, sef 6m x 3m yn achos garej sengl. Os oes angen mynediad i'r anabl, rhaid cynyddu'r dimensiynau hyn i 6m x 3.8m. Rhaid bod gan bob eiddo sydd â garej hefyd lwybr 6m o hyd yn arwain iddo, a hwnnw'n o leiaf 3.6m o led.
4. Rhaid dylunio parcio i ymwelwyr fel rhan annatod o unrhyw ddatblygiad lle mae'n ofynnol, a rhaid iddo roi sylw i anghenion yr anabl.
5. Yn achos datblygiadau lle darparwyd tystiolaeth glir y bydd lefelau perchnogaeth ar geir yn is na'r arfer, gellir ymdrin yn fwy hyblyg â niferoedd y lleoedd parcio. Tystiolaeth dderbyniol ar gyfer hyn fyddai cytundeb contractiol gyda thenantiaid i sicrhau lefelau perchnogaeth isel ar geir.
6. O ran cartrefi preswyl i'r henoed a chartrefi nyrsio, rhaid darparu digon o le gweithredu yn agos at yr adeilad i ganiatáu i ambiwlans fedru dod i mewn ac allan heb orfod symud yn ôl.
7. Lle na ellir darparu parcio yn achos addasiadau i adeiladau sydd eisoes yn bodoli, dylid ystyried cyfraniadau ariannol tuag at welliannau i gludiant cyhoeddus/cynaliadwy neu barcio oddi ar y safle.

4 . Safonau Parcio Castell-nedd Port Talbot yn ôl Defnydd Tir

4.2 Swyddfeydd

Dosbarth Defnydd B1 Busnes, Dosbarth A2 Gwasanaethau Ariannol a Phroffesiynol (gan gynnwys Canolfannau Galwadau)

Parthau 2 a 3

Datblygiad	Gofyniad	Datblygiad	Gofyniad
Swyddfeydd (< 1000m ²)	1 lle i bob 20m ²	Swyddfeydd (>1000m ²)	1 lle i bob 30m ²
Canolfannau Galwadau (< 1000m ²)	1 lle i bob 10m ²	Canolfannau Galwadau (> 1000m ²)	1 lle i bob 20m ²

Parthau 4 i 6

Datblygiad	Gofyniad	Datblygiad	Gofyniad
Swyddfeydd (< 1000m ²)	1 lle i bob 20m ²	Swyddfeydd (>1000m ²)	1 lle i bob 20m ²
Canolfannau Galwadau (< 1000m ²)	1 lle i bob 10m ²	Canolfannau Galwadau (> 1000m ²)	1 lle i bob 15m ²

Nodiadau ynghylch y Safonau Parcio i Swyddfeydd ym mhob Parth

1. Bydd yr un gofynion yn berthnasol i ailddatblygu swyddfeydd, estyniadau ac addasiadau ag yn achos adeiladau newydd, yn amodol ar nodyn 2 isod yn unig.
2. Yn achos safleoedd hyd at uchafswm o arwynebedd llawr gros 200m², caniateir cynnydd o 20% heb fod angen lle parcio ychwanegol. Ni ellir gwneud y lwfans hwn mwy nag unwaith, a rhaid adleoli unrhyw barcio presennol a ddileir.
3. Gellir ystyried llacio'r gofynion parcio mewn ardaloedd siopa er mwyn newid defnydd llawr gwaelod safle o Ddosbarth Defnydd A1 (siopau) i Ddosbarth Defnydd A2 (Gwasanaethau Ariannol a Phroffesiynol).
4. Parcio wedi'i neilltuo at ddefnydd pobl anabl: Cyfeiriwch at Atodiad B.
5. Ar gyfer parcio beiciau a beiciau modur, cyfeiriwch at Atodiadau D ac E.

4 . Safonau Parcio Castell-nedd Port Talbot yn ôl Defnydd Tir

4.3 Siopau

Gan gynnwys Siopau, Archfarchnadoedd ac Uwchfarchnadoedd

Parthau 2 a 3

Y Math o Ddatblygiad	Gweithredol	Anweithredol
Siopau (<200m ²)	1 lle i gerbyd masnachol	1 lle am bob 60m ²
Siopau ac archfarchnadoedd bach (201m ² –1000m ²)	2 lle i gerbydau masnachol	1 lle am bob 40m ²
Siopau ac archfarchnadoedd bach (1001m ² –2000m ²)	3 lle i gerbydau masnachol	1 lle am bob 40m ²
Archfarchnadoedd ac Uwchfarchnadoedd (bwyd yn bennaf) (> 2000m ²)	3 lle i gerbydau masnachol	1 lle am bob 14m ²

Parthau 4 a 5

Y Math o Ddatblygiad	Gweithredol	Anweithredol
Siopau (<200m ²)	1 lle i gerbyd masnachol	1 lle am bob 60m ²
Siopau ac archfarchnadoedd bach (201m ² –1000m ²)	2 lle i gerbydau masnachol	1 lle am bob 20m ²
Siopau ac archfarchnadoedd bach (1001m ² –2000m ²)	3 lle i gerbydau masnachol	1 lle am bob 20m ²
Archfarchnadoedd ac Uwchfarchnadoedd (bwyd yn bennaf) (>2000m ²)	3 lle i gerbydau masnachol	1 lle am bob 14m ²

Parth 6

Y Math o Ddatblygiad	Gweithredol	Anweithredol
Siopau (Pob maint)	1 lle i gerbyd masnachol	1 lle am bob 60m ²

Nodiadau ynghylch y Safonau Parcio i Siopau ym mhob Parth

1. Mae'r safon anweithredol yn rhagdybio cymhareb manwerthu/heblaw manwerthu o 75/25. Gellir caniatáu amrywiad yn ôl disgrisiwn yr Awdurdod Lleol pan ddefnyddir cymhareb wahanol.
2. Er y gall fod parcio a rennir mewn 'parciau manwerthu', bydd angen o hyd i ddatblygiadau o'r fath ddarparu lefelau tebyg o barcio i siopau unigol, oherwydd bod pobl yn parcio am gyfnod hwy.
3. Lle defnyddir safleoedd presennol i sefydlu marchnad yn null stondinau, rhaid i'r ymgeisydd nodi lleoliad ar gyfer darparu parcio i ymwelwyr.

4 . Safonau Parcio Castell-nedd Port Talbot yn ôl Defnydd Tir

4. Yn achos safleoedd hyd at uchafswm o arwynebedd llawr gros 200m², caniateir cynnydd o 20% heb fod angen lle parcio ychwanegol. Ni ellir gwneud y lwfans hwn mwy nag unwaith, a rhaid adleoli unrhyw barcio a ddileir.
5. Nid yw'r cynnydd yn nhrefodion archfarchnadoedd yn gymesur â chynnydd yn arwynebedd y llawr. Mae estyniadau o 33% o'r arwynebedd llawr gros yn cynhyrchu cynnydd o 10% yn y trafodion.
6. Mae'r safon anweithredol yn cynnwys parcio i weithwyr.
7. Parcio wedi'i neilltuo ar gyfer Pobl Anabl: Cyfeiriwch at Atodiad B.
8. Ar gyfer parcio beiciau a beiciau modur, cyfeiriwch at Atodiadau D ac E.
9. Yn ogystal â'r gofynion parcio gweithredol at ddibenion gwasanaethu, rhaid darparu lle ychwanegol digonol bob amser fel bod modd i gerbydau gwasanaeth ddod i mewn i gwrtil ardal gwasanaethau'r siop a'i adael trwy symud ymlaen.

4 . Safonau Parcio Castell-nedd Port Talbot yn ôl Defnydd Tir

4.4 Warysau Manwerthu a Garejys

Parthau 2 i 5

Y Math o Ddatblygiad	Gweithredol	Anweithredol
Warysau Manwerthu (heblaw bwyd) (heblaw DIY) (> 1000m ²)	3 lle i gerbydau masnachol	1 lle am bob 30m ²
Warysau Manwerthu (Canolfannau Garddio a DIY) (> 1000m ²)	3 lle i gerbydau masnachol	1 lle am bob 20m ²
Masnachwyr Adeiladu (Masnach a Manwerthu)	3 lle i gerbydau masnachol	1 lle am bob 80m ² a 10% o'r Arwynebedd Llawr Gros
Warysau Prynu a Chludo (Masnach yn unig) (> 1000m ²)	3 lle i gerbydau masnachol	1 lle am bob 50m ²
Marchnadoedd Awyr Agored ac Arwerthiannau Cist Car	1 lle i bob llain stondin	1 lle am bob 30m ² o ardal llain stondin gros, gan gynnwys yr ardal y gall cerddwyr symud o gwmpas ynddi
Garejys	1 lle car/lori am bob safle gwasanaeth i gar/lori	2 le car/lori am bob safle gwasanaeth
Gorsafodd Gwasanaeth (egsosts, MOT, teiars ac ati)	1 lle i lori a 20% o'r Arwynebedd Llawr Gros	2 le car/lori am bob safle gwasanaeth
Gorsafodd Petrol (Gweler Nodyn 10 ynghylch y siopau cyfleuster cysylltiedig)	1 lle ar gyfer tancer petrol	4 lle at ddefnydd atodol (e.e. golchi ceir awtomatig)
Safleoedd Gwerthu Ceir	1 lle ar gyfer lori cludo ceir	1 lle am bob 75m ² o ardal fanwerthu (mewnol ac allanol)
Safleoedd Gwerthu Beiciau Modur	1 lle i gerbyd masnachol	1 lle am bob 75m ² o ardal fanwerthu (mewnol ac allanol)
Ysgolion Gyrru Llogi Preifat / Llogi Cerbydau Tacsis Trwyddedig	1.25 am bob cerbyd a weithredir	1 lle i bob 3 aelod o staff ategol

Sylwer: Rhagdybir na chaniateir datblygiadau o'r math yma ym Mharth 6. O ganlyniad, ni ddarperir data ar gyfer y Parth hwnnw.

4 . Safonau Parcio Castell-nedd Port Talbot yn ôl Defnydd Tir

Nodiadau ynghylch y Safonau Parcio ar gyfer Warysau Manwerthu a Garejys ym mhob Parth

1. Mae faint o deithiau a gynhyrchir a'r galw am barcio mewn warysau manwerthu yn amrywio'n sylweddol. Gellir dosbarthu gofynion parcio'r mathau mwyaf cyffredin o siopau drwy ddefnyddio bandiau cyffredinol. Adlewyrchir hyn yn y gofynion sydd yn y tabl.
 - Gofynion uchaf: Siopau DIY
 - Gofynion canolig: Offer trydan/nwy, siopau celfi pecynnau fflat
 - Gofynion isaf: Siopau celfi parod/carpedi, nwyddau cartref a nwyddau hamdden.
2. Er y gall fod parcio a rennir mewn 'parciau manwerthu', bydd angen o hyd i ddatblygiadau o'r fath ddarparu lefelau tebyg o barcio i siopau unigol, oherwydd bod pobl yn parcio am gyfnod hwy.
3. Lle defnyddir safleoedd presennol i sefydlu marchnad ar ffurf stondinau, rhaid i'r ymgeisydd nodi lleoliad ar gyfer darparu parcio i ymwelwyr.
4. Yn achos safleoedd hyd at uchafswm o arwynebedd llawr gros 200m², caniateir cynnydd o 20% heb fod angen lle parcio ychwanegol. Ni ellir gwneud y lwfans hwn mwy nag unwaith, a rhaid adleoli unrhyw barcio a ddileir.
5. Nid yw'r cynnydd yn nhrefodion archfarchnadoedd yn gymesur â chynnydd yn arwynebedd y llawr. Mae estyniadau o 33% i arwynebedd y llawr gwerthu yn cynhyrchu cynnydd o 10% yn y trafodion.
6. Mae'r safon anweithredol yn cynnwys parcio i weithwyr.
7. Gellir llacio'r gofynion parcio mewn canolfannau gwasanaeth cyflym, e.e. teiars, egsosts, MOT ac ati.
8. Lle mae safleoedd gwerthu ceir yn cynnwys ardaloedd arddangos allanol, bydd angen lle parcio ychwanegol.
9. Parcio wedi'i neilltuo ar gyfer Pobl Anabl: Cyfeiriwch at Atodiad B.
10. Ar gyfer parcio beiciau a beiciau modur, cyfeiriwch at Atodiadau D ac E.
11. Yn ogystal â'r gofynion parcio gweithredol at ddibenion gwasanaethu, rhaid darparu lle ychwanegol digonol bob amser fel bod modd i gerbydau gwasanaethau ddod i mewn i gwrtill ardal gwasanaethau'r siop a'i adael trwy symud ymlaen.
12. Bydd siopau cyfleuster mewn gorsafoedd petrol yn denu cwsmeriaid nad ydynt yn prynu petrol, ac felly bydd angen lle parcio ar eu cyfer hwythau. Rhaid asesu'r gofyn ychwanegol yn sgîl hyn fel yn achos siop fach.

4 . Safonau Parcio Castell-nedd Port Talbot yn ôl Defnydd Tir

4.5 Diwydiant a Warysau Diwydiannol

Parthau 2 i 4

Y Math o Ddatblygiad	Gweithredol	Anweithredol
Diwydiant Bach (< 100m ²)	1 lle i fan	1 lle
Diwydiant Bach (< 235m ²)	1 lle i fan	2 lle
Diwydiant	Gweler Nodyn 5	1 lle am bob 120m ²
Diwydiant Hynod Dechnegol	Gweler Nodyn 5	1 lle am bob 35m ²
Warysau Diwydiannol	Gweler Nodyn 5	1 lle am bob 140m ²
Warysau Storio	1 lle masnachol am bob 500m ²	Dim
Canolfannau Dosbarthu (<1000 m ²)	35% o'r Arwynebedd Llawr Gros	1 lle am bob 120m ²
Canolfannau Dosbarthu (>1000 m ²)	25% o'r Arwynebedd Llawr Gros	1 lle am bob 120m ²

Parthau 5 a 6

Y Math o Ddatblygiad	Gweithredol	Anweithredol
Diwydiant Bach (< 100m ²)	1 lle i fan	1 lle
Diwydiant Bach (< 235m ²)	1 lle i fan	2 lle
Diwydiant	Gweler Nodyn 5	1 lle am bob 80m ²
Diwydiant Hynod Dechnegol	Gweler Nodyn 5	1 lle am bob 20m ²
Warysau Diwydiannol	Gweler Nodyn 5	1 lle am bob 140m ²
Warysau Storio	1 lle am bob 500m ²	Dim
Canolfannau Dosbarthu (< 1000 m ²)	35% o'r Arwynebedd Llawr Gros	1 lle am bob 80m ²
Canolfannau Dosbarthu (= 1000m ²)	25% o'r Arwynebedd Llawr Gros	1 lle am bob 80m ²

Nodiadau ar gyfer Safonau Parcio Diwydiant a Warysau Diwydiannol ym mhob Parth

1. Dylai cerbydau fedru dod i mewn i'r safle ac ymadael trwy symud ymlaen.
2. Caniateir llacio ar gyfer lle gweithredu pan wneir trefniadau gwasanaethu arbennig.
3. Mae'r parcio i ymwelwyr wedi'i gynnwys yn y parcio anweithredol.
4. Yn achos safleoedd hyd at uchafswm o arwynebedd llawr gros 200m², caniateir cynnydd o 20% heb fod angen lle parcio ychwanegol. Ni ellir gwneud y lwfans hwn mwy nag unwaith, a rhaid adleoli unrhyw barcio a ddileir.
5. Gofynion gweithredol:

4 . Safonau Parcio Castell-nedd Port Talbot yn ôl Defnydd Tir

Arwynebedd Llawr Gros m ²	100	250	500	1000	1001	2000
Isafswm Gofynion Gweithredol m ²	70	85	100	150	150	200

Uwchben 2,000m², dylid cymryd bod yr isafswm o ran ardal weithredol yn 10% o'r Arwynebedd Llawr Gros.

6. Diffinnir y terfyn o 500m² ar gyfer Gorchymyn Datblygu Cyffredinol a Ganiateir fel uchafswm maint unedau, er mwyn annog cwmnïau newydd sydd angen safleoedd maint garej. Diffinnir unedau mwy fel "Diwydiant".
7. Diwydiannau hynod dechnegol eu natur yw cwmnïau sy'n arbenigo mewn arloesedd technegol, fel arfer wedi'i seilio ar fibrobrosesyddion.
8. Os yw'r safle i gael ei ddefnyddio'n ganolfan ddosbarthu, rhaid darparu lle digonol hefyd ar gyfer cerbydau masnachol sy'n debygol o gael eu parcio dros nos.
9. Parcio wedi'i neilltuo ar gyfer Pobl Anabl: Gweler Atodiad B.
10. Ar gyfer parcio beiciau a beiciau modur, cyfeiriwch at Atodiadau D ac E.

4 . Safonau Parcio Castell-nedd Port Talbot yn ôl Defnydd Tir

4.6 Llefydd lle ceir Adloniant

Parthau 2 i 4

Y Math o Ddatblygiad	Gweithredol	Anweithredol
Canolfannau Chwarae i Blant	1 lle i bob 3 aelod o staff	1 lle am bob 20m ² o ardal chwarae
Neuaddau Ymgynnull (Masnachol) e.e. Neuadd Bingo	1 lle i gerbyd masnachol	1 lle am bob 8m ²
Neuaddau Ymgynnull (Cymdeithasol) e.e. Clwb Anhrwyddedig / Canolfan Gymunedol	1 lle i gerbyd masnachol	1 lle am bob 10m ²
Sinemâu, Theatrau a Chanolfannau Cynadledda	1 lle i gerbyd masnachol	1 lle am bob 5 sedd
Stadia	1 lle i gerbyd masnachol	1 lle am bob 15 sedd

Parthau 5 a 6

Y Math o Ddatblygiad	Gweithredol	Anweithredol
Canolfannau Chwarae i Blant	1 lle i bob 2 aelod o staff	1 lle am bob 15m ² o ardal chwarae
Neuaddau Ymgynnull (Masnachol) e.e. Neuadd Bingo	1 lle i gerbyd masnachol	1 lle am bob 8m ²
Neuaddau Ymgynnull (Cymdeithasol) e.e. Clwb Anhrwyddedig / Canolfan Gymunedol	1 lle i gerbyd masnachol	1 lle am bob 10m ²
Sinemâu, Theatrau a Chanolfannau Cynadledda	1 lle i gerbyd masnachol	1 lle am bob 3 sedd
Stadia a meysydd chwarae	1 lle i gerbyd masnachol	1 lle am bob 15 sedd

Nodiadau ar gyfer Safonau Parcio Llefydd lle ceir Adloniant ym mhob Parth

1. Yn ogystal â'r gofynion parcio gweithredol at ddibenion gwasanaethu, rhaid darparu lle ychwanegol digonol bob amser fel bod modd i gerbydau gwasanaethau ddod i mewn i gwrtil ardal gwasanaethau'r safle a'i adael trwy symud ymlaen.
2. Rhaid sicrhau darpariaeth briodol at ddefnydd pobl anabl (Atodiad B).
3. Ar gyfer parcio beiciau a beiciau modur, cyfeiriwch at Atodiadau D ac E.
4. Yng nghyswllt Stadia a meysydd chwarae newydd, gall fod yn briodol darparu parcio ychwanegol i gyfranogwyr, ar gyfradd o 1 lle i bob 2 gyfranogwr. Bydd hyn yn dibynnu ar leoliad a natur y safle ac argaeledd parcio ar y stryd ac oddi ar y ffordd.

4 . Safonau Parcio Castell-nedd Port Talbot yn ôl Defnydd Tir

4.7 Gwestai a Bwyta

Parthau 2 i 4

Y Math o Ddatblygiad	Gweithredol	Anweithredol
Gwestai	1 lle i gerbyd masnachol	1 lle i bob 3 aelod o staff amhreswyl ac 1 lle fesul ystafell wely
Tafarndai a Chlybiau Trwyddedig	1 lle i gerbyd masnachol	1 lle i bob 3 aelod o staff amhreswyl ac 1 lle am bob 5m ² cyhoeddus, gan gynnwys y man gweini
Bwyta	1 lle i gerbyd masnachol	1 lle i bob 3 aelod o staff amhreswyl ac 1 lle am bob 7m ² o'r ardal fwyta
Caffis a Bwyta Gyrru Trwodd (Gweler Nodyn 5)	1 lle i gerbyd masnachol	1 lle i bob 3 aelod o staff amhreswyl ac 1 lle am bob 14m ² o'r ardal fwyta
Siopau Cludfwyd Poeth (Gweler Nodyn 7)	1 lle i gerbyd masnachol	1 lle ar gyfer staff amhreswyl a pharcio digonol ar y stryd gerllaw ar gyfer cwsmeriaid a cherbydau dosbarthu allanol
Caffis Trafnidiaeth	1 lle i gerbyd masnachol	1 lle i bob 3 aelod o staff amhreswyl ac 1 lle i gerbyd masnachol am bob 2 sedd

Parthau 5 a 6

Y Math o Ddatblygiad	Gweithredol	Anweithredol
Gwestai	1 lle i gerbyd masnachol	1 lle i bob 3 aelod o staff amhreswyl ac 1 lle fesul ystafell wely
Tafarndai a Chlybiau Trwyddedig	1 lle i gerbyd masnachol	1 lle i bob 3 aelod o staff amhreswyl ac 1 lle am bob 5m ² cyhoeddus, gan gynnwys y man gweini
Bwyta	1 lle i gerbyd masnachol	1 lle i bob 3 aelod o staff amhreswyl ac 1 lle am bob 7m ² o'r ardal fwyta
Caffis a Bwyta Gyrru Trwodd (Gweler Nodyn 5)	1 lle i gerbyd masnachol	1 lle i bob 3 aelod o staff amhreswyl ac 1 lle am bob 14m ² o'r ardal fwyta
Siopau Cludfwyd Poeth	1 lle i gerbyd masnachol	1 lle ar gyfer staff amhreswyl a pharcio digonol ar y stryd gerllaw ar gyfer cwsmeriaid a cherbydau dosbarthu allanol
Caffis Trafnidiaeth	1 lle i gerbyd masnachol	1 lle i bob 3 aelod o staff amhreswyl ac 1 lle i gerbyd masnachol am bob 2 sedd

Nodiadau ar gyfer Gwestai a Bwyta ym mhob Parth

1. Dylid asesu'r cyfleusterau ar gyfer pobl heblaw preswylwyr trwy ddefnyddio'r categori priodol. Dylid caniatáu lwfans lle mae cyfleusterau i gael eu rhannu.
2. Mae'r amrywiaeth yn y gofynion parcio rhwng parthau yn caniatáu ar gyfer gwahaniaethu rhwng tafarndai 'gwledig' a thafarndai mewn 'maestrefi', sy'n debygol o fod â chyfran uwch o gwsmeriaid sy'n cerdded i mewn.

4 . Safonau Parcio Castell-nedd Port Talbot yn ôl Defnydd Tir

3. Bydd y gofynion parcio'n cael eu llacio yn achos tafarndai a adeiladwyd cyn 1914, i ganiatáu ailddatblygu neu estyn hyd at gynnydd o 20% yn yr arwynebedd llawr gros, heb fod angen darparu lle parcio ychwanegol.
4. Gellir llacio'r gofynion anweithredol i fwytai a chaffis mewn ardaloedd siopa sefydledig os gellir dangos eu bod yn 'digwydd bod' yn yr ardal siopa, neu lle defnyddir bwytai o'r fath gyda'r hwyr yn bennaf, pryd y ceir parcio digonol yn y cyffiniau. Fodd bynnag, rhaid darparu parcio digonol ar gyfer y staff yn y cefn. (Nid yw hyn yn berthnasol i gaffis trafnidiaeth.)
5. Rhaid bod gan fwytai sy'n cynnwys cyfleusterau gyrru trwodd ar gyfer archebu a chasglu bwyd yn y car fynediad mewnol ar wahân at y diben hon, gydag isafswm o 6 lle aros.
6. Yn ogystal â'r gofynion parcio gweithredol at ddibenion gwasanaethu, rhaid darparu lle ychwanegol digonol bob amser fel bod modd i gerbydau gwasanaethau ddod i mewn i gwrtil ardal gwasanaethau'r safle a'i adael trwy symud ymlaen.
7. Rhaid i siopau cludfwyd poeth sy'n cynnig gwasanaeth dosbarthu ystyried darpariaeth barcio ddigonol ar gyfer y cerbydau dosbarthu. Os yw siop cludfwyd mewn ardal breswyl, gellir ystyried darpariaeth ar y stryd os gellir dangos bod digon o le ar gael. Os yw siop cludfwyd mewn ardal fasnachol, mae angen lleoedd dynodedig oddi ar y stryd. Penderfynir ar lefel y parcio fesul achos.
8. Rhaid sicrhau darpariaeth briodol at ddefnydd pobl anabl (Atodiad B).
9. Ar gyfer parcio beiciau a beiciau modur, cyfeiriwch at Atodiadau D ac E.

4 . Safonau Parcio Castell-nedd Port Talbot yn ôl Defnydd Tir

4.8 Sefydliadau Cymunedol

Parthau 2 i 6

Y Math o Ddatblygiad	Gweithredol	Anweithredol
Ysbytai (Gweler Nodyn 1)	Cerbydau hanfodol yn ôl y galw	2.5 lle fesul gwely
Canolfannau Iechyd a Meddygfeydd (Gweler Nodyn 2)	1 lle fesul ymarferydd	1 lle i bob 3 aelod o staff ategol (1 lle i bob 2 ym Mharthau 5 a 6) a 3 lle i bob ymarferydd
Eglwysi ac Addoldai (Gweler Nodyn 3)	1 lle i gerbyd masnachol	1 lle am bob 10 sedd neu 1 lle am bob 8m ² o arwynebedd llawr i weddio
Capeli Gorffwys	3 lle i gerbydau masnachol	Fel yn achos Eglwysi ac ati
Cartrefi Angladdau	3 lle i gerbydau masnachol	1 lle i bob 2 aelod o staff
Canolfannau Hamdden Cyhoeddus	1 lle i gerbyd masnachol	1 lle i bob 2 berson sy'n defnyddio'r cyfleuster ac 1 lle i bob 3 gwylwr
Clybiau Ffitrwydd, Clybiau Hamdden a Chlybiau Chwaraeon (Gweler Nodyn 6)	1 lle i gerbyd masnachol	1 lle am bob 10m ²
Marinas	1 lle i gar ac ôl-gert	1 lle fesul safle angori
Cwrs Golff (Gweler Nodyn 6)	1 lle i gerbyd masnachol	4 lle am bob twll
Llyfrgelloedd	1 lle i gerbyd masnachol	1 lle am bob 45m ²
Meysydd Chwaraeon (heb Dŷ Clwb) (Gweler Nodyn 6)	1 lle i goets	12 lle am bob cae chwarae

Nodiadau ynghylch y Safonau Parcio i Sefydliadau Cymunedol ym mhob Parth

1. Byddai'r lefel hon o ddarpariaeth yn briodol ar gyfer Ysbytai aciwt ac Ysbytai Rhanbarthol yn y gymdogaeth. Yn achos mathau eraill o ysbytai, gallai lefel is o ddarpariaeth fod yn dderbyniol.
2. Mae ymarferydd i gynnwys meddyg, deintydd, nyrs, ymwelydd iechyd ac ati.
3. Bwriad yr amrywiaeth hwn yw adlewyrchu gwahanol ddalgylchoedd eglwysi ac addoldai. Byddai angen llai o ddarpariaeth ar un sy'n gwasanaethu ardal leol nag ar un sy'n gwasanaethu ardal eang.
4. Rhaid ystyried darparu lle parcio i goetsys lle bo hynny'n briodol ac ar gyfer parcio beiciau a beiciau modur.
5. Yn ogystal â'r gofynion parcio gweithredol at ddibenion gwasanaethu, rhaid darparu lle ychwanegol digonol bob amser fel bod modd i gerbydau gwasanaethau ddod i mewn i gwrtil ardal gwasanaethau'r safle a'i adael trwy symud ymlaen.

4 . Safonau Parcio Castell-nedd Port Talbot yn ôl Defnydd Tir

6. Rhaid asesu bar y clwb a'r cyfleusterau bwyta ar wahân bob amser. Mae'n bosibl y bydd angen ystyried lle parcio i wylwyr.
7. Parcio wedi'i neilltuo ar gyfer Pobl Anabl: Gweler Atodiad B.
8. Ar gyfer parcio beiciau a beiciau modur, cyfeiriwch at Atodiadau D ac E.

4 . Safonau Parcio Castell-nedd Port Talbot yn ôl Defnydd Tir

4.9 Sefydliadau Addysg

Parthau 2 i 4

Y Math o Ddatblygiad	Gweithredol	Anweithredol
Meithrinfeydd Dydd a Crèches, (eiddo wedi'i adeiladu o'r newydd)	1 lle i gerbyd masnachol	1 lle i bob 2 aelod o staff amser llawn
Meithrinfeydd Dydd a Crèches, (eiddo wedi'i addasu)	Wedi'i gynnwys mewn gofyniad anweithredol	1 lle i bob 2 aelod o staff amser llawn (Gweler Nodyn 3)
Ysgolion Meithrin/Babanod/Cynradd	1 lle i gerbyd masnachol	1 lle i bob 5 plentyn yn achos ysgolion newydd
Ysgolion Uwchradd	1 lle i gerbyd masnachol	1 lle i bob 5 plentyn yn achos ysgolion newydd Parcio i fysiau yn ôl y galw
Colegau Addysg Uwch/Bellach (Gweler Nodyn 6)	1 lle i gerbyd masnachol	1 lle i bob aelod o'r staff addysgu, 1 lle i bob 2 aelod o staff ategol, 1 lle i bob 3 myfyriwr a 5 lle i ymwelwyr

Parthau 5 a 6

Y Math o Ddatblygiad	Gweithredol	Anweithredol
Meithrinfeydd Dydd a Crèches, (eiddo wedi'i adeiladu o'r newydd)	1 lle i gerbyd masnachol	1 lle i bob 2 aelod o staff amser llawn
Meithrinfeydd Dydd a Crèches, (eiddo wedi'i addasu)	Wedi'i gynnwys mewn gofyniad anweithredol	1 lle i bob 2 aelod o staff amser llawn
Ysgolion Meithrin/Babanod/Cynradd	1 lle i gerbyd masnachol	1 lle i bob 5 plentyn yn achos ysgolion newydd
Ysgolion Uwchradd	1 lle i gerbyd masnachol	1 lle i bob 5 plentyn yn achos ysgolion newydd
Colegau Addysg Uwch/Bellach (Gweler Nodyn 6)	1 lle i gerbyd masnachol	1 lle i bob aelod o'r staff addysgu, 1 lle i bob 2 aelod o staff ategol, 1 lle i bob 3 myfyriwr a 5 lle i ymwelwyr

Nodiadau ynghylch Sefydliadau Addysg

1. Yn ogystal â'r parcio anweithredol, megis cludiant o'r cartref i'r ysgol, rhaid darparu ardal ar gyfer casglu a gollwng plant ysgol oddi mewn i gwrtil safle'r ysgol.

4 . Safonau Parcio Castell-nedd Port Talbot yn ôl Defnydd Tir

2. Yn achos Meithrinfeydd Dydd mewn eiddo sydd wedi'i addasu, dylid cymryd argaeledd capasiti digonol wrth ymyl y ffordd (h.y. parcio heb gyfyngiadau) i ystyriaeth.
3. Dylid asesu hyn pan fydd y feithrinfa'n llawn. Os caiff staff rhan amser eu cyflogi, dylid eu crynhoi i'r nifer amser llawn cyfatebol.
4. Ar sail profiad, mae angen isafswm o 15 o leoedd parcio i geir yn achos y rhan fwyaf o fathau eraill o ysgolion. Eithriadau posibl i hyn fydd ysgolion uwchradd arbenigol (e.e. crefyddol neu Gymraeg) sydd â dalgylch mawr, lle gall nifer llai fod yn ddigonol, neu ysgolion mwy o faint ym mhob categori, lle gall cynnydd sylweddol (hyd at 50) fod yn ddymunol. O ran bysiau, dylid darparu lleoedd digonol oddi ar y stryd ar gyfer yr holl wasanaethau y mae'r sawl sy'n gyfrifol am yr ysgol newydd yn rhagweld fydd yn cludo disgyblion, ac eithrio gwasanaethau bysiau sy'n mynd heibio.
5. Dylai'r ardal barcio gynnwys cyfleuster lle gall cerbydau droi heb orfod symud yn ôl. O dan amgylchiadau eithriadol byddai man troi/cylchdroi sy'n ddigon pell o'r manau lle mae'r disgyblion yn dderbyniol.
6. Os defnyddir yr ysgol at ddiben deul cymdeithasol ac addysg oedolion, mae'n dderbyniol defnyddio arwynebau maes chwarae caled ar gyfer parcio.
7. Diffiniadau o ysgolion at ddibenion y safonau hyn:
 - Meithrin: grwpiau cyn ysgol 3-5 oed, yn aml mewn eiddo preswyl sydd wedi'i addasu
 - Babanod: ysgolion ffurfiol i blant 3-7 oed.
 - Cynradd: ysgolion i blant o 5 neu 7 oed hyd 11.
 - Uwchradd: ystod oedran 11 i 18.
 - Colegau Addysg Uwch a Phellach - gan gynnwys colegau chweched dosbarth.
8. Rhaid sicrhau darpariaeth briodol at ddefnydd pobl anabl (Atodiad B).
9. Rhaid sicrhau darpariaeth briodol i rieni ollwng/casglu plant, yn unol â'r amgylchiadau lleol ac unrhyw gynllun teithio i'r ysgol. Rhaid i'r ardaloedd gollwng fod wedi'u lleoli fel nad yw diogelwch disgyblion sy'n cerdded neu'n beicio i'r ysgol yn cael ei beryglu.
10. Ar gyfer parcio beiciau a beiciau modur, cyfeiriwch at Atodiadau D ac E.
11. Parcio i fysiau.

4.10 Ceffylyddiaeth

Parthau 4 i 6

Y Math o Ddatblygiad	Gweithredol	Anweithredol
Canolfan Farchogaeth	1 lle i gerbyd masnachol	1 lle am bob stabl

Nodiadau ynghylch Ceffylyddiaeth

1. Rhaid darparu parcio oddi mewn i gwrtil y safle.
2. Rhaid darparu lle gweithredu digonol fel bod pob cerbyd, gan gynnwys lorïau cludo ceffylau a cherbydau sy'n tynnu ôl-gerti yn gallu dod i mewn ac allan trwy symud ymlaen bob amser.

4 . Safonau Parcio Castell-nedd Port Talbot yn ôl Defnydd Tir

5 Manylion Cyswllt

5.0.1 Cysylltiadau Cyngor Bwrdeistref Sirol Castell-nedd Port Talbot:

Rheoli Datblygu

Y prif bwynt cyswllt ar gyfer pob cais cynllunio ac ar gyfer cyngor cyn ymgeisio:

- **Steve Ball [Rheolwr Datblygu Cynllunio]:** Ffôn: 01639 686727, E-bost: s.ball@npt.gov.uk
- **Nicola Lake [Arweinydd Tîm - y Dwyrain]:** Ffôn: 01639 686737, E-bost: n.lake@npt.gov.uk
- **Chris Davies [Arweinydd Tîm - y Gorllewin]:** Ffôn: 01639 686726, E-bost: c.j.davies@npt.gov.uk

Rheoli Datblygu Priffyrdd

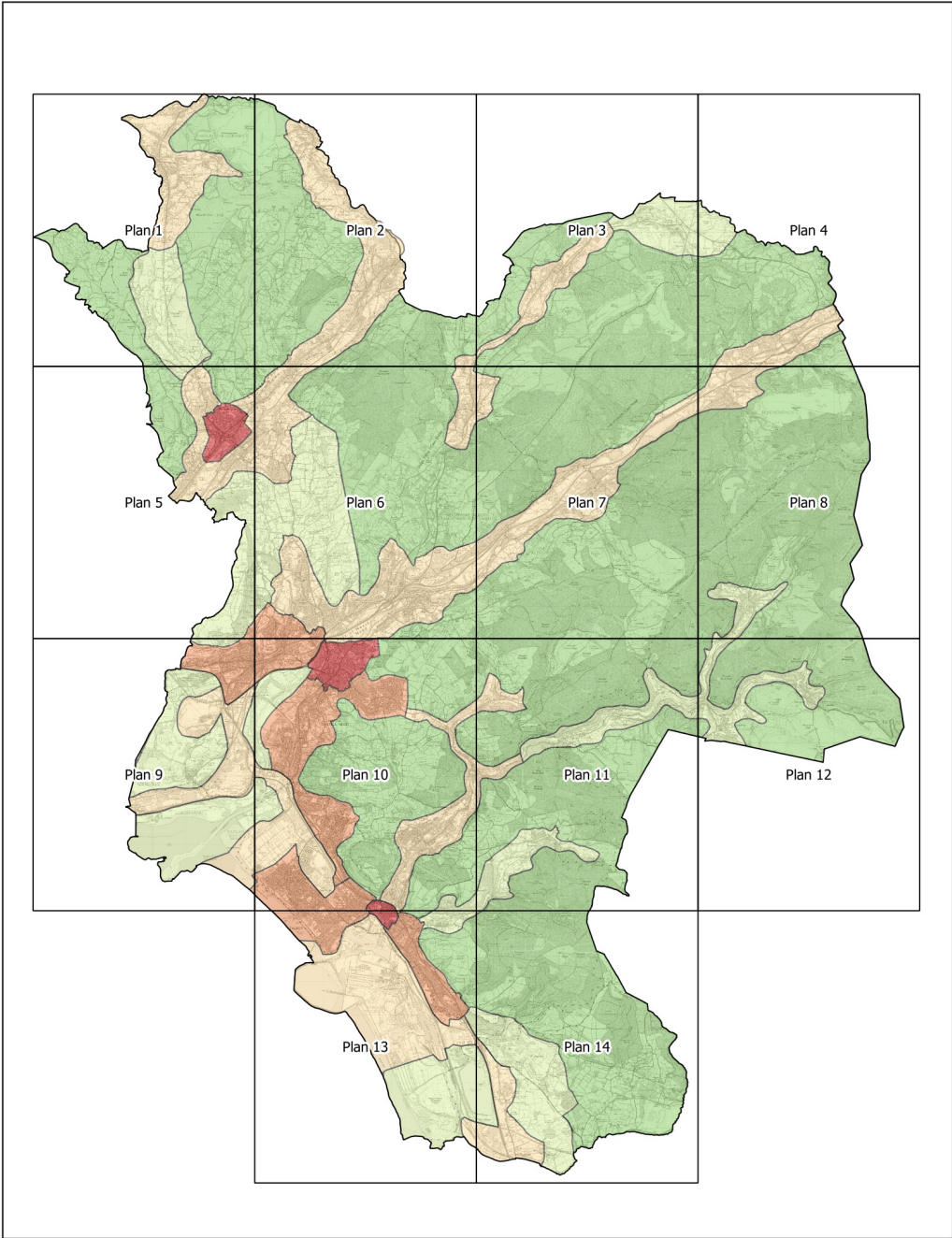
Ar gyfer ymholiadau ynghylch rheoli datblygu priffyrdd cysylltwch â:

- **David Adlam [Rheolwr Rheoli Datblygu Priffyrdd]:** Ffôn: 01639 686398, E-bost: d.adlam@npt.gov.uk

5 . Manylion Cyswllt

A: Mapiau Parthau

Mynegai i'r Mapiau o'r Parthau Parcio



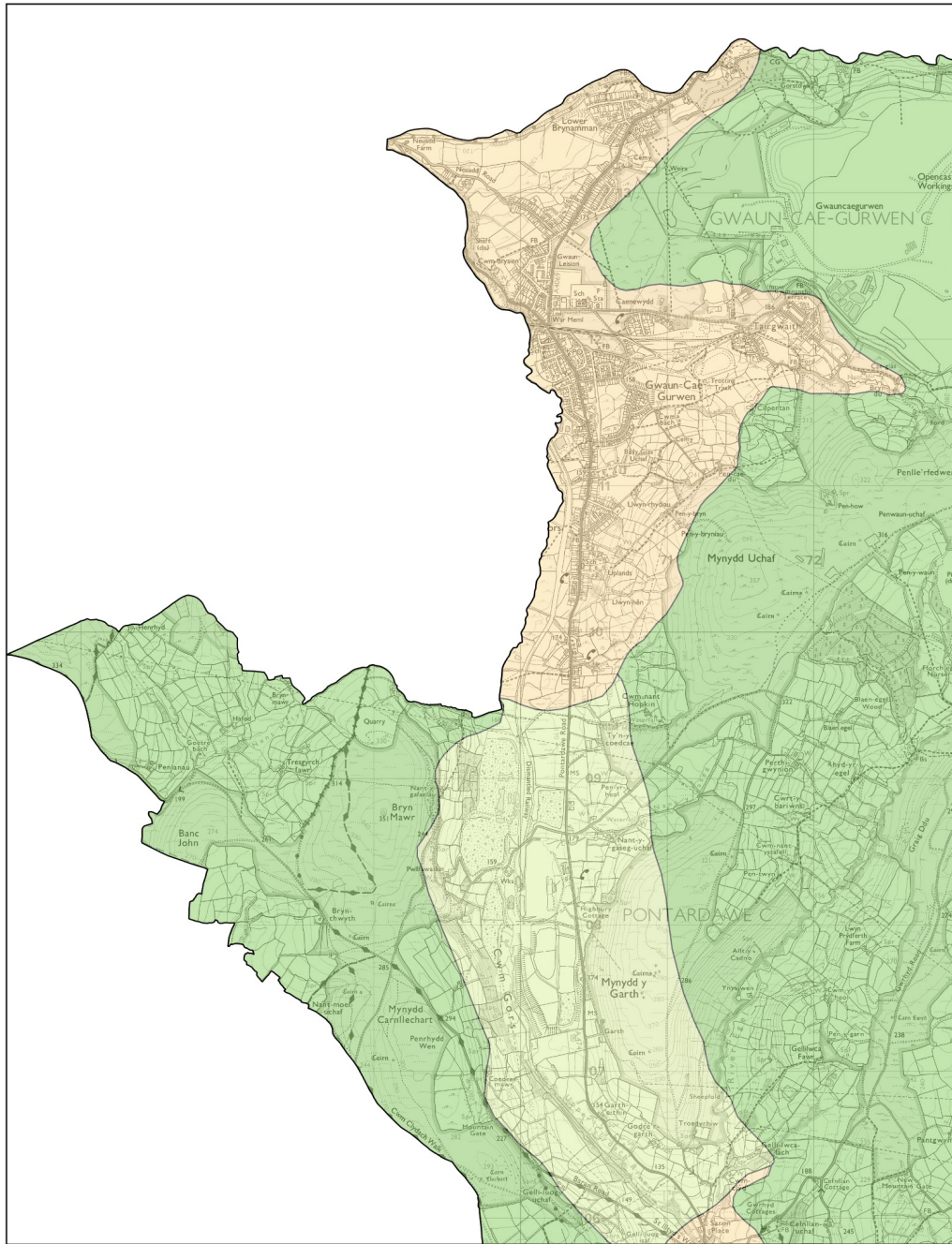
Parking Zones

2	3	5
4	6	

Crown Copyright and database right 2016. Ordnance Survey 100023392. © Haselfraint a hyswiau cronfa ddata'r Goron 2016. Rhif Trewyddio y'r Arrolwg Ordnans: 100023392



Cynllun 1

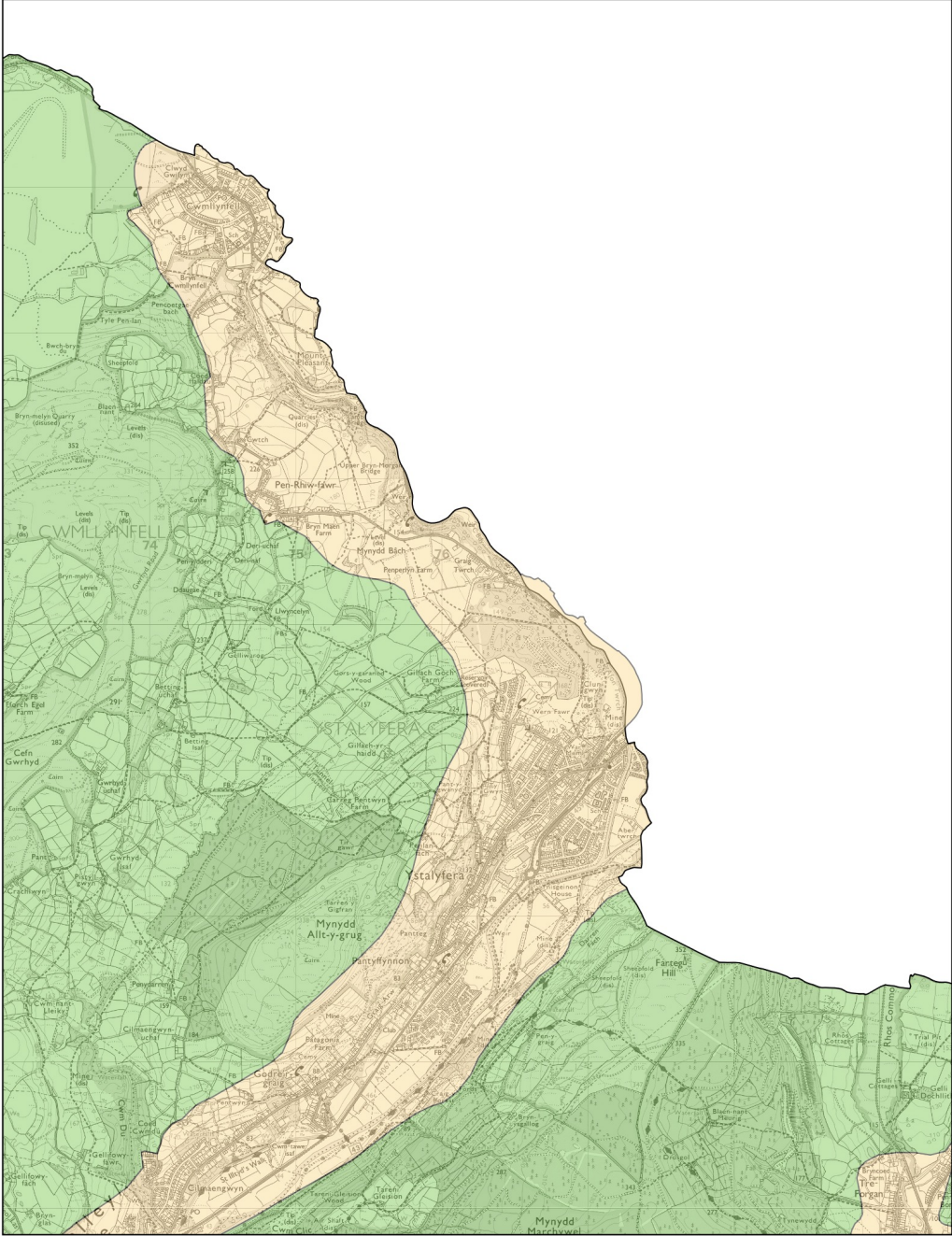


Crown Copyright and database right 2016. Ordnance Survey 100023352. © Hawflwyd a hysiau cronfa ddata y Goron 2016. Rhif Trewydd y Arolyg Ordnans 100023352

- Parking Zones
- 3
 - 5
 - 2
 - 4
 - 6



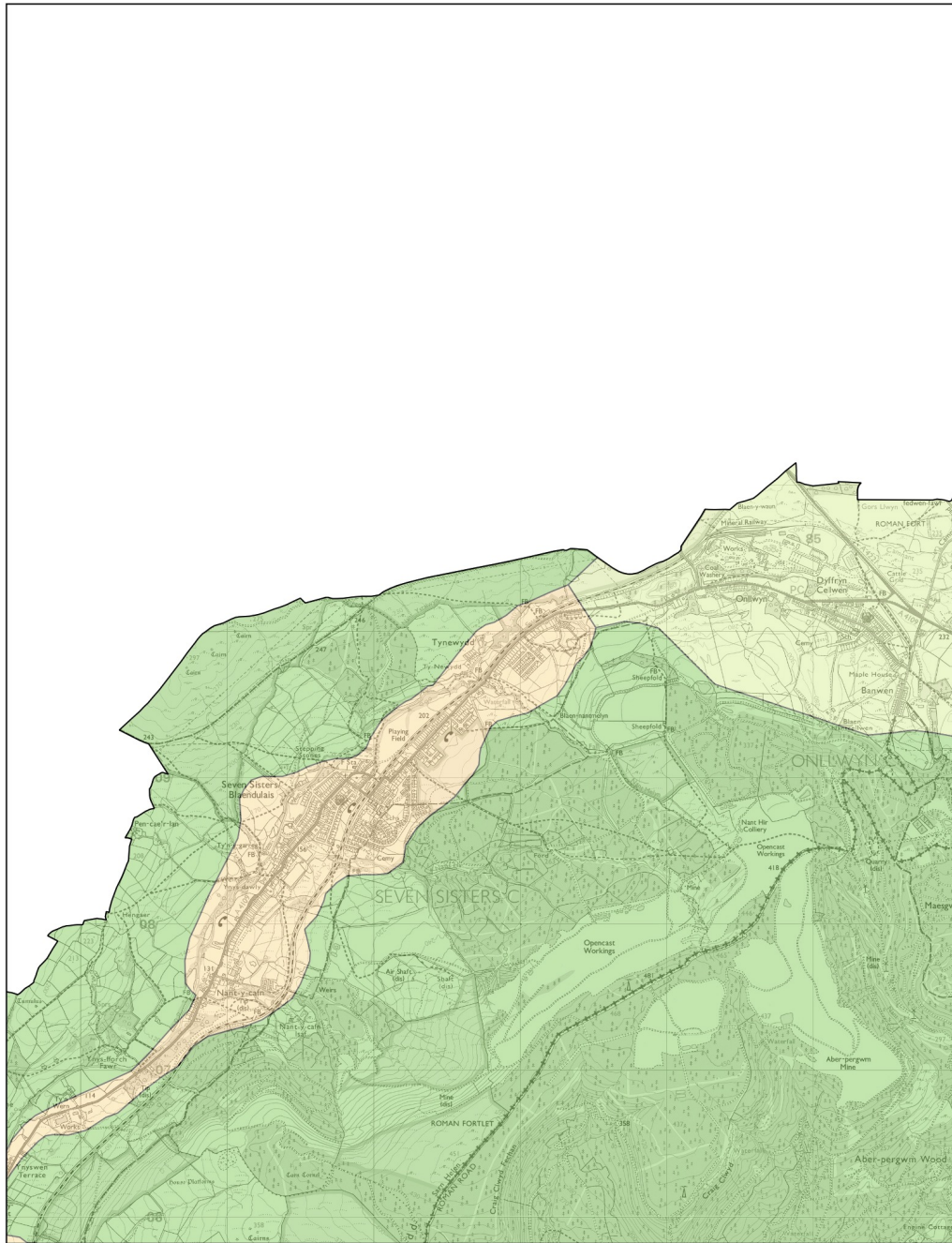
Cynllun 2



- Parking Zones
- 1 2 3 4 5 6



Cynllun 3



Crown Copyright and database right 2016. Ordnance Survey 100023392. © Hawlfraint a hawiau cronfa ddiabla'r Goron 2016. Rhif Treyddid y'r Arolwg Ordnance 100023392

Parking Zones	3	5
1	2	6



Cynllun 4

Canllaw Cynllunio Atodol: Safonau Parcio (Hydref 2016)



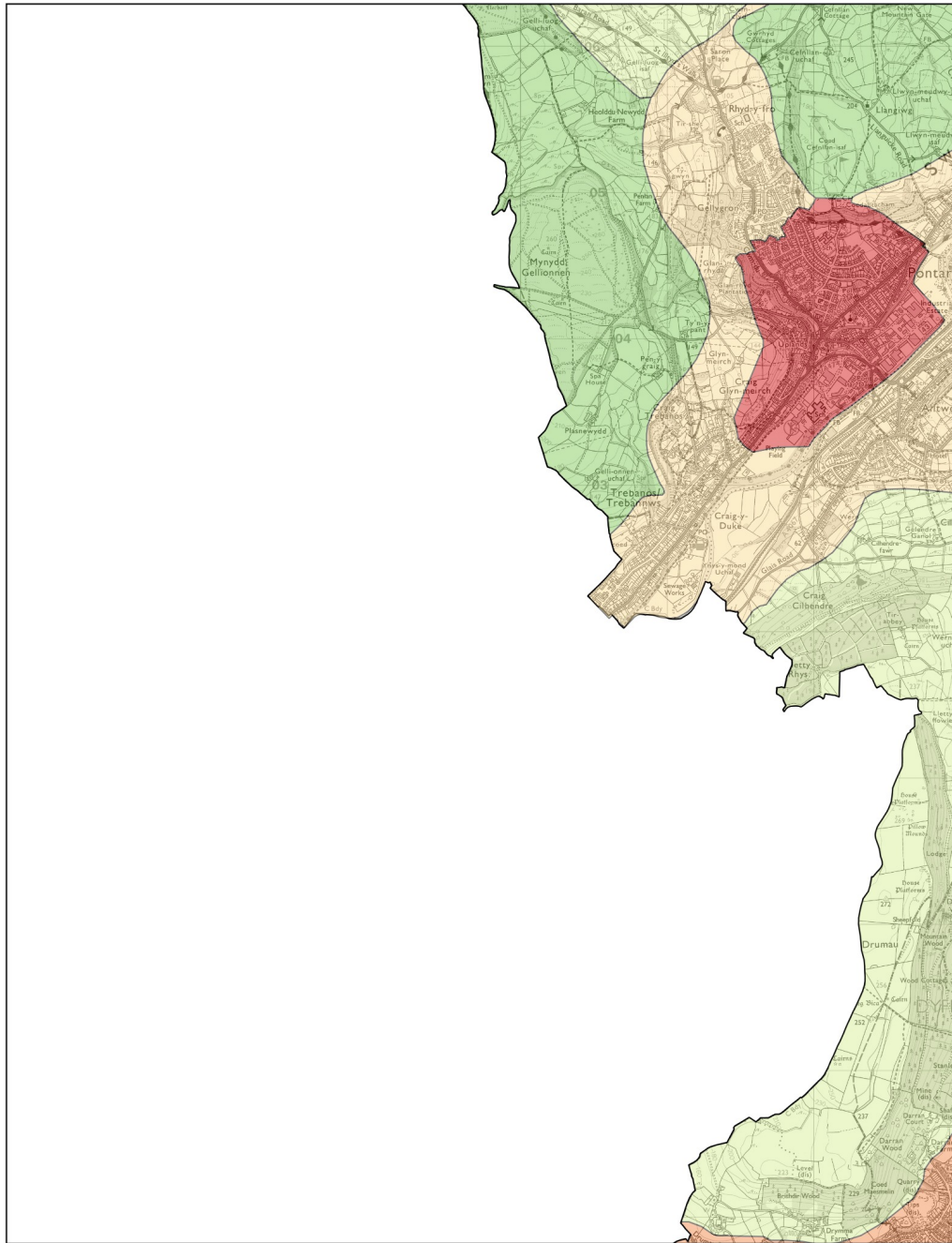
Parking Zones

3	5
2	4
6	7



Cynllun 5

Canllaw Cynllunio Atodol: Safonau Parcio (Hydref 2016)

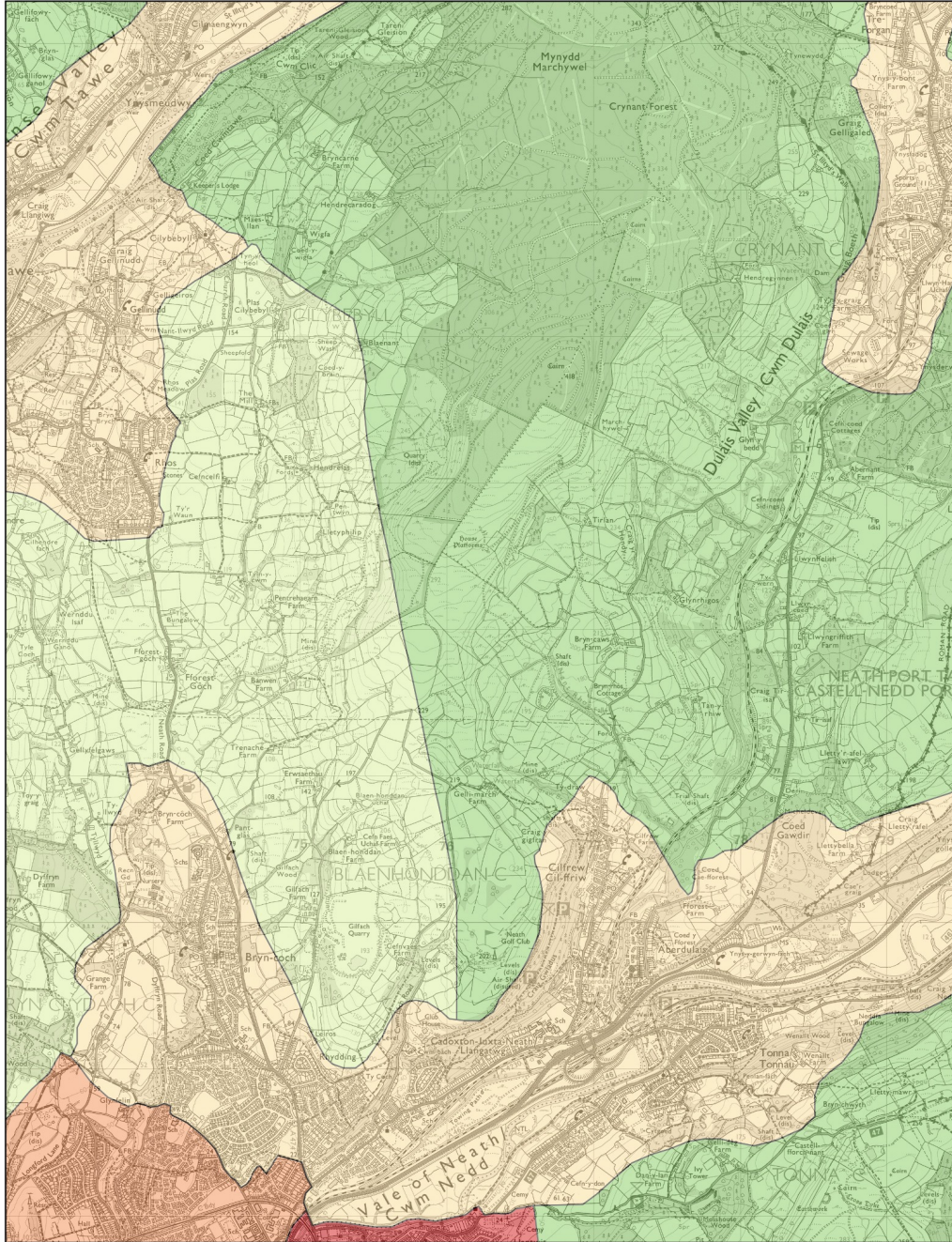


Parking Zones
2 3 4 5 6 7

Crown Copyright and database right 2016. Ordnance Survey 100023392. © Hawffraint a hawiau cronfa ddata'r Goron 2016. Rhif Treyddid y'r Arolwg Ordnance 100023392



Cynllun 6



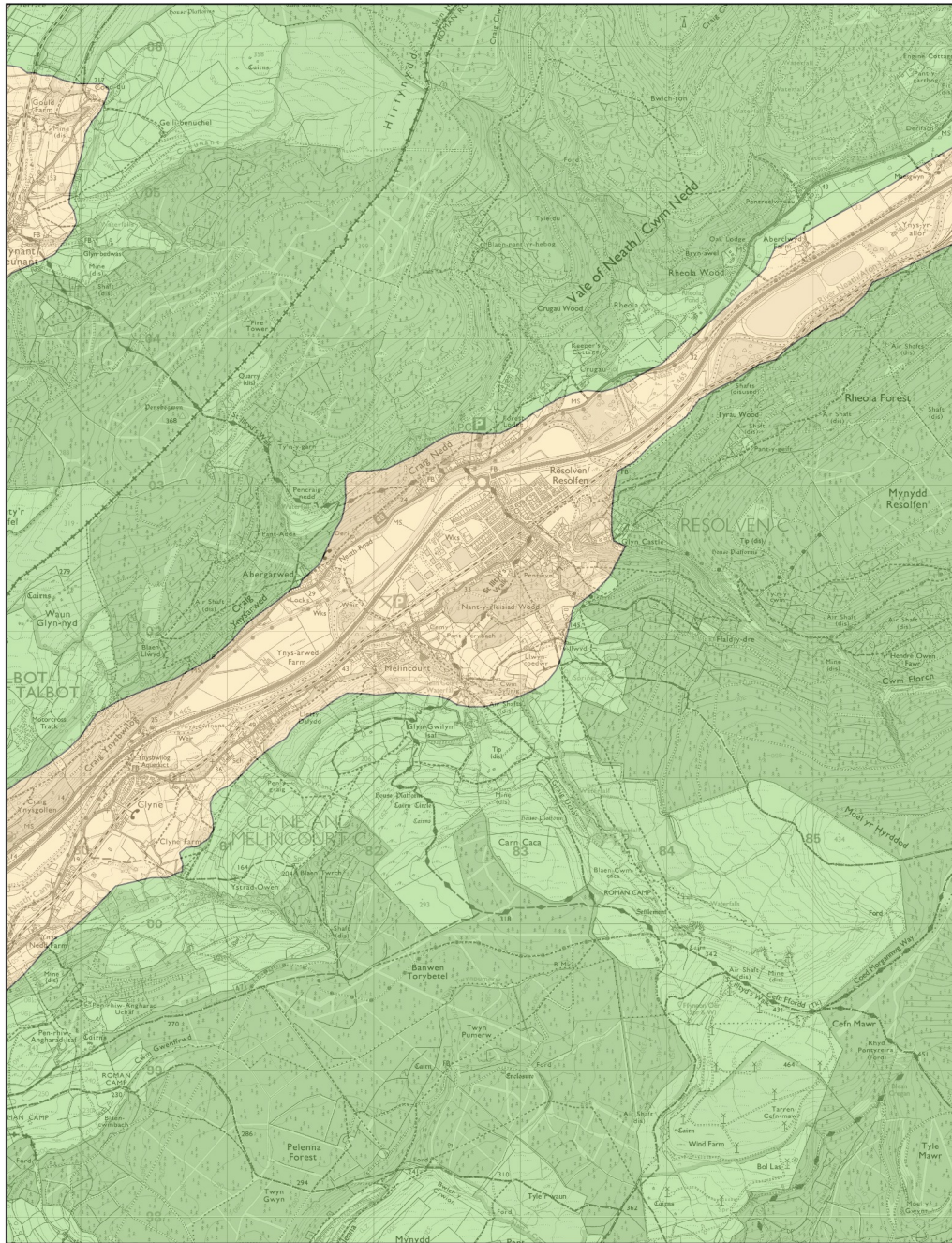
Parking Zones 3 5
2 4 6



A: . Mapiau Parthau

Cynllun 7

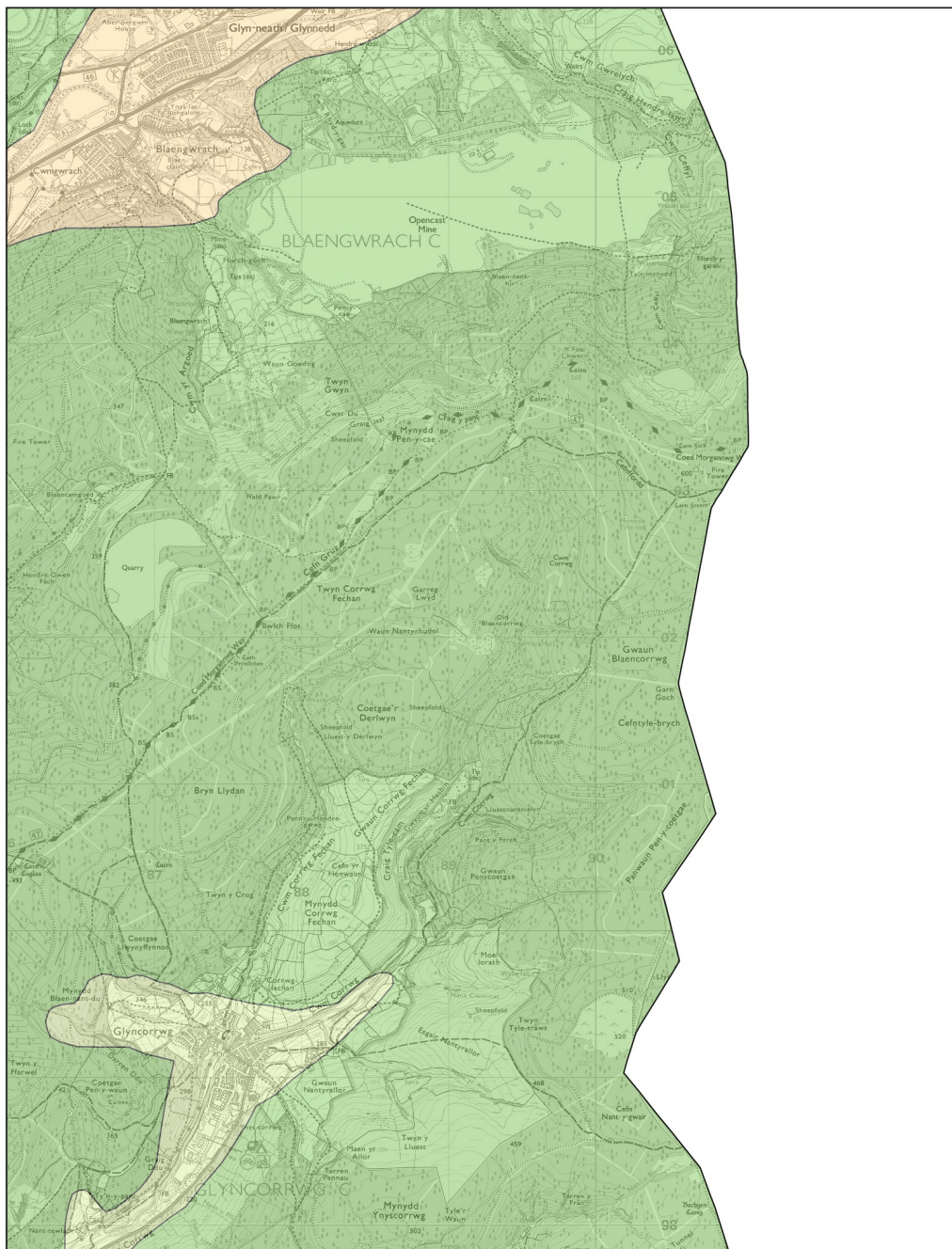
Canllaw Cynllunio Atodol: Safonau Parcio (Hydref 2016)



Crown Copyright and database right 2016. Ordnance Survey 100023392. © Hawffraint a hawiau cronfa ddiabla y Goron 2016. Rhif Treyddid y Arlofw Ordnans 100023392



Cynllun 8



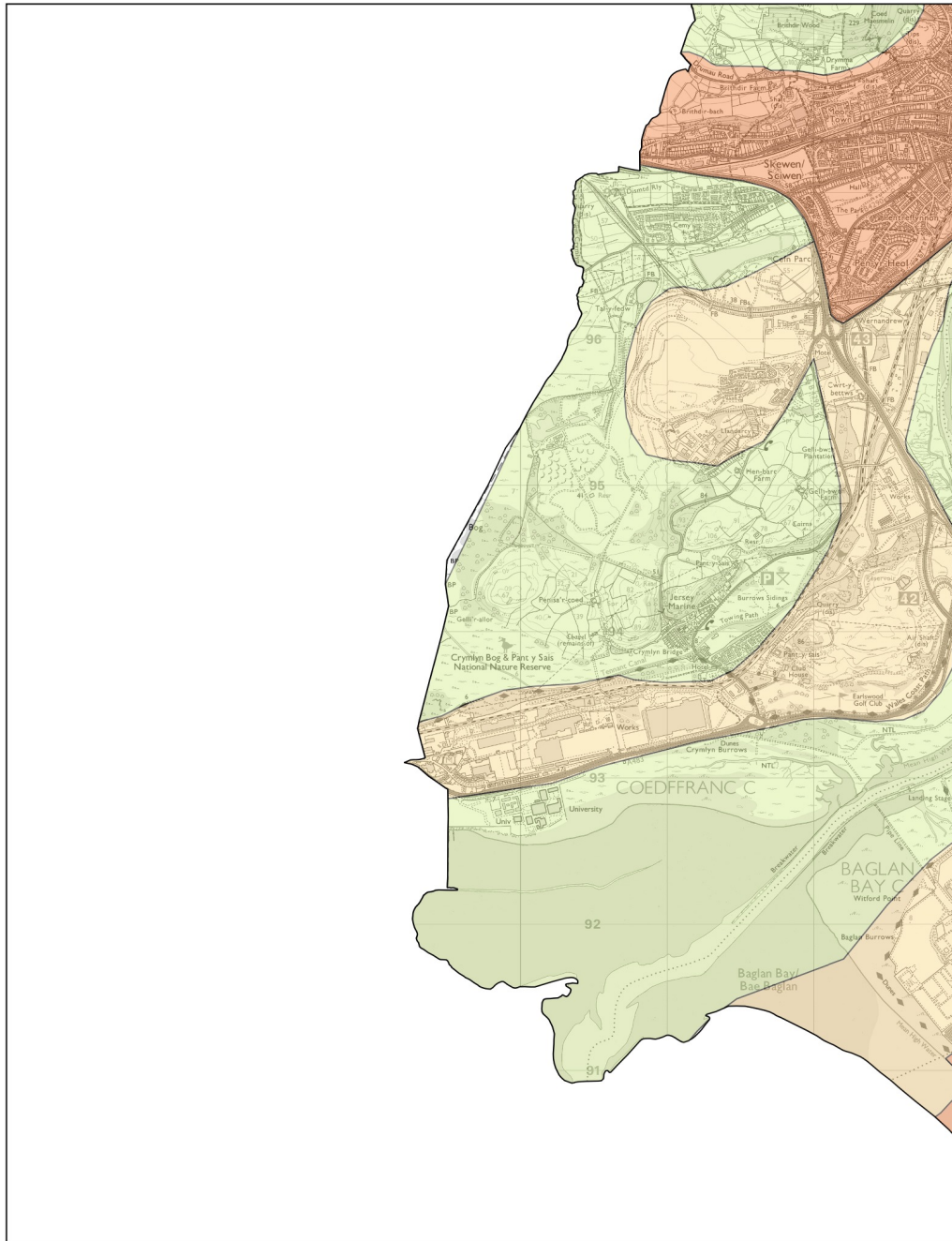
Parking Zones	3	5
2	4	6

Crown Copyright and database right 2016. Ordnance Survey 100023392. © Hawlfraint a hawliau cronfa ddata'r Goron 2016. Rhif Trwydded y'r Arloeg Ordnans 100023392



Cynllun 9

Canllaw Cynllunio Atodol: Safonau Parcio (Hydref 2016)



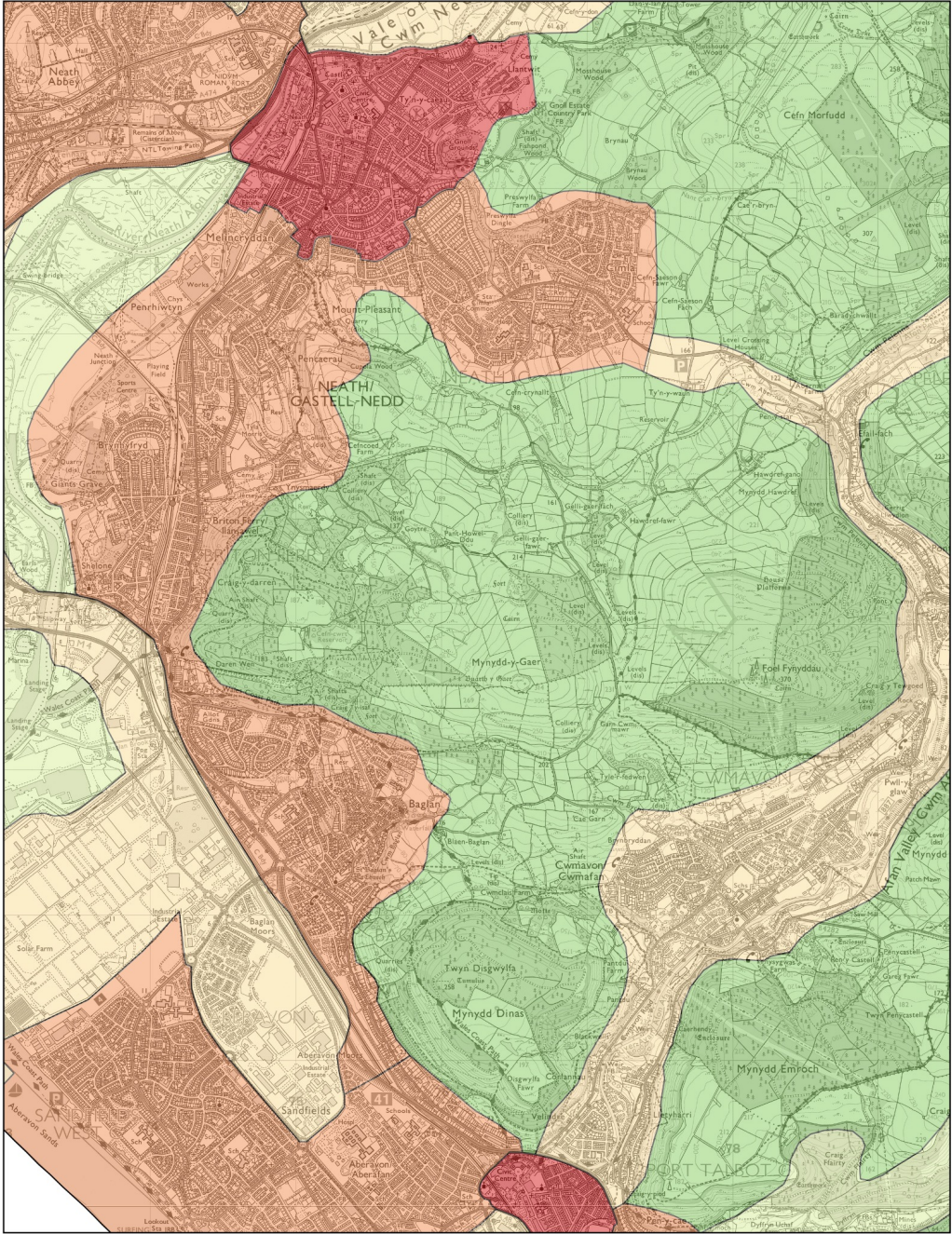
Crown Copyright and database right 2016. Ordnance Survey 100023392. © Hawffraint a hawau cronfa ddalw y Goron 2016. Rhif Treyddid y Arolwg Ordnance 100023392

Parking Zones

	2		3		4		5		6
---	---	---	---	---	---	---	---	---	---



Cynllun 10



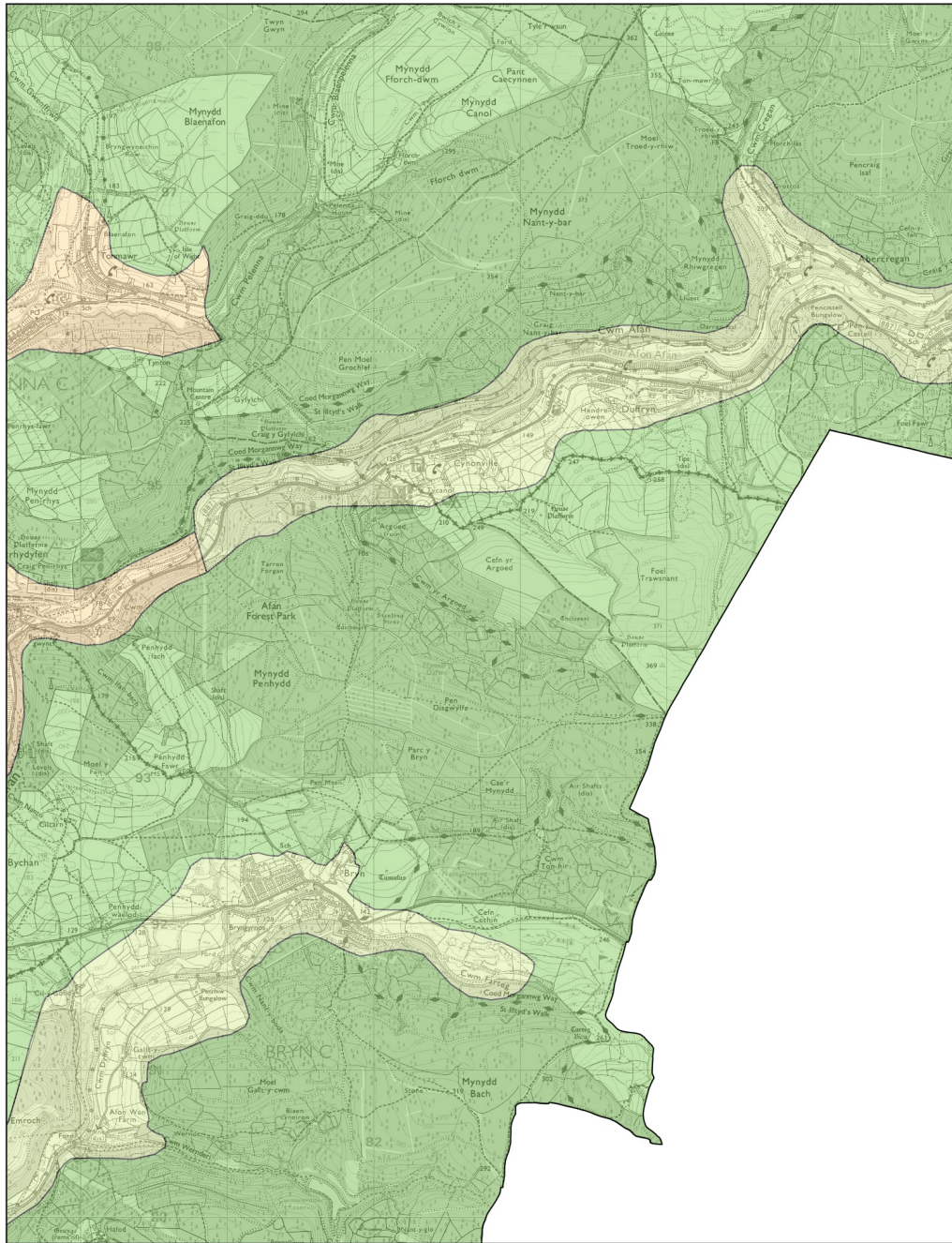
Parking Zones	2	3	5
	4	6	



Canllaw Cynllunio Atodol: Safonau Parcio (Hydref 2016)

Cynllun 11

Canllaw Cynllunio Atodol: Safonau Parcio (Hydref 2016)



Crown Copyright and database right 2016. Ordnance Survey 100023392. © Hawffraint a hawiau cronfa ddiabla y Goron 2016. Rhif Treyddid y Arolwg Ordnans 100023392

Parking Zones
 2 3 4 5 6



Cynllun 12



Parking Zones

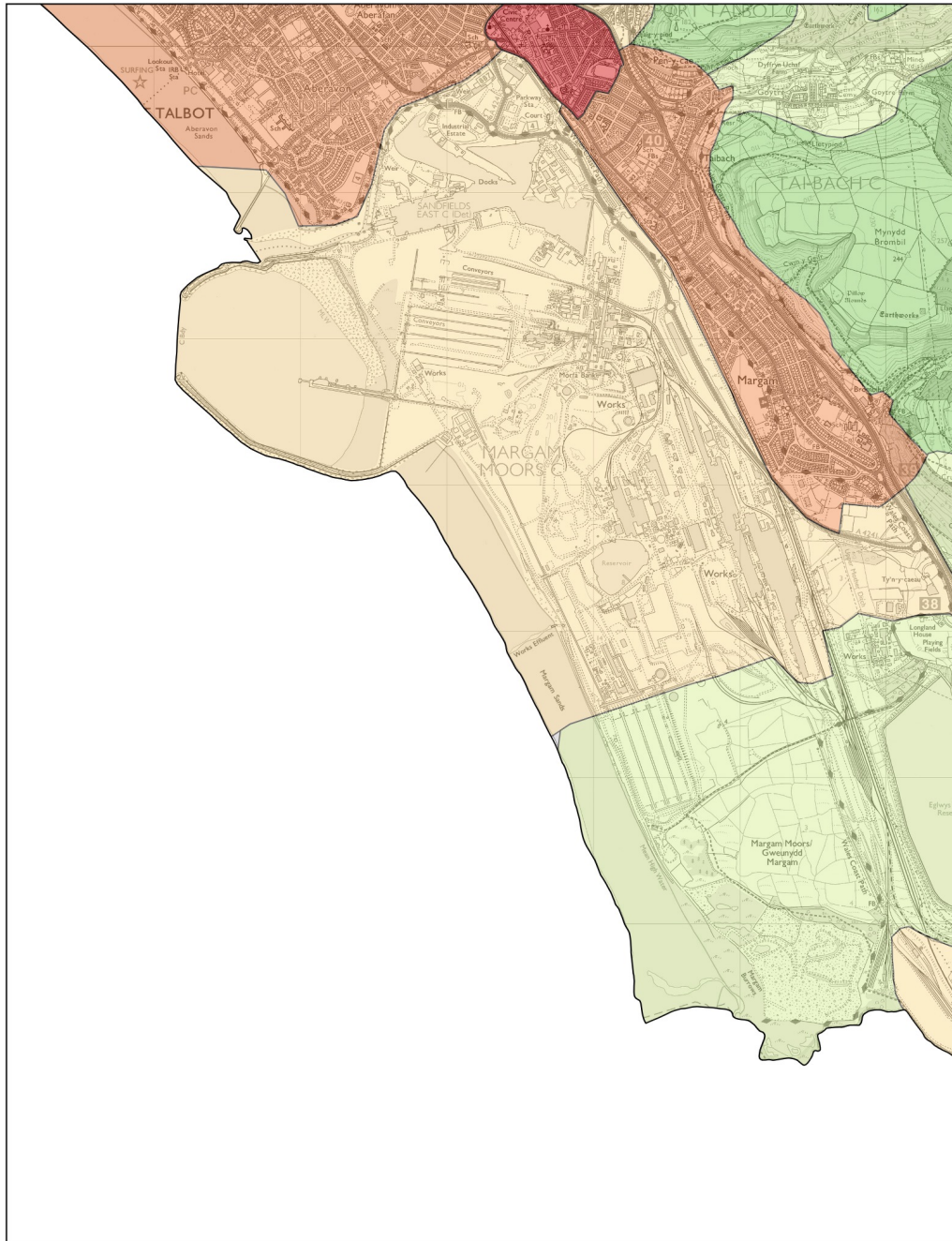
3	5	
2	4	6

Crown Copyright and database right 2016. Ordnance Survey 100023392. © Hawlfraint a hawliau cronfa ddata'r Goron 2016. Rhif Trwydded y'r Arolwg Ordnance 100023392



Cynllun 13

Canllaw Cynllunio Atodol: Safonau Parcio (Hydref 2016)



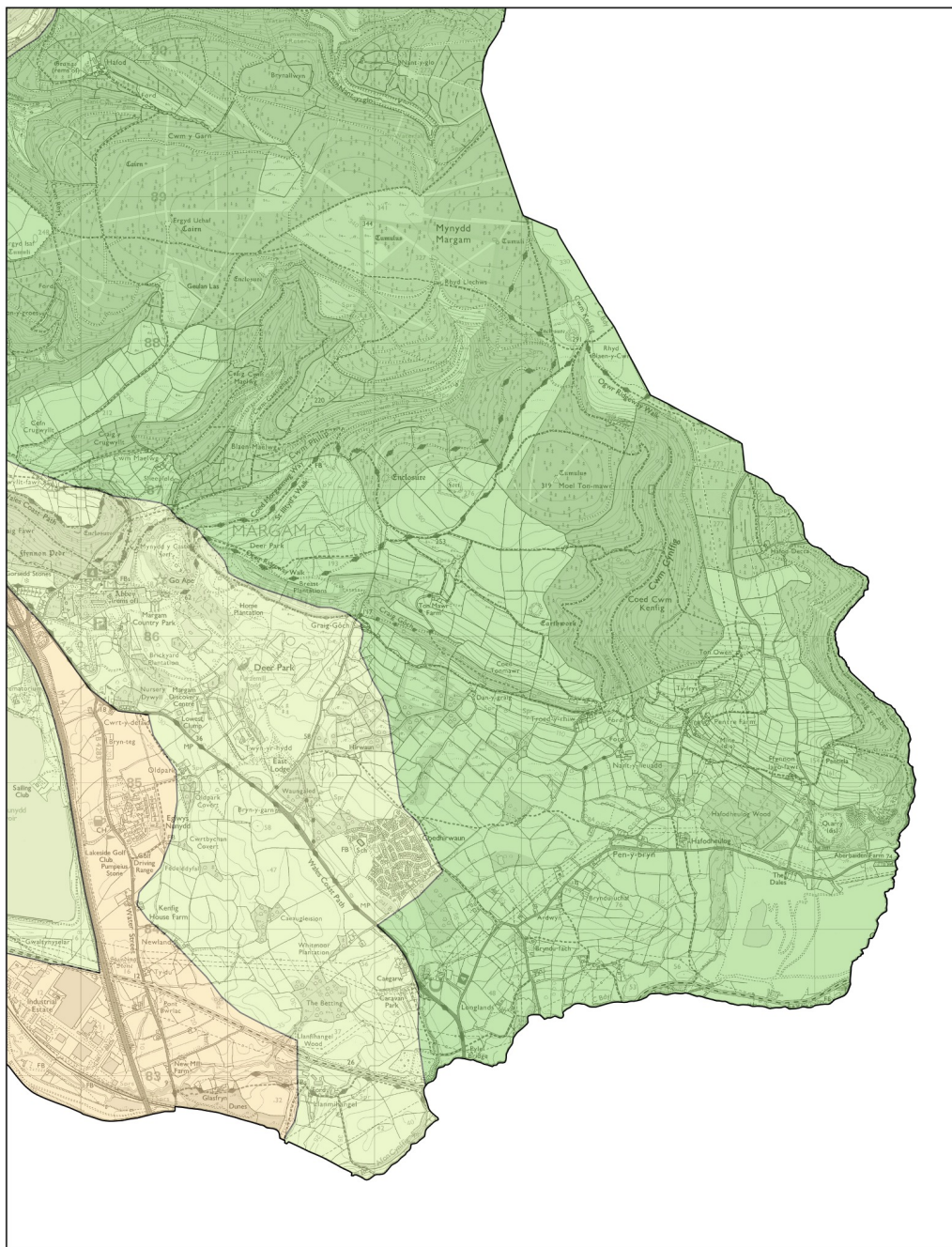
Parking Zones

3	5
2	6
4	

Crown Copyright and database right 2016. Ordnance Survey 100023392. © Hawlfraint a hawiau cronfa ddata y Goron 2016. Rhif Treyddid y Arolwg Ordnans 100023392



Cynllun 14



Parking Zones 3 5
 2 4 6

Crown Copyright and database right 2016. Ordnance Survey 100023392. © Hawflwrnt a hawliau cronfa Siatel y Goron 2016. Rhif Trewydd y Arloeg Ordnans 100023392



A: . Mapiau Parthau

B: Mynediad i'r Anabl

Nodiadau Cyfarwyddyd i Ymgeiswyr

B.1 Mae bellach yn ofynnol bod pob adeilad cyhoeddus newydd, lle bo hynny'n rhesymol ac yn ymarferol, yn hygyrch i bobl anabl ac yn cynnwys cyfleusterau ar eu cyfer. Mae gofynion Deddf Pobl â Salwch Cronig a Phobl Anabl 1970 a Deddf Pobl â Salwch Cronig, Pobl Anabl (Addasiad) 1976 a Deddf Gwahaniaethu ar sail Anabledd 2005 yn berthnasol i ystod eang o adeiladau, gan gynnwys: swyddfeydd, siopau, banciau, swyddfeydd post, canolfannau chwaraeon, gwestai, bwytai a thafarndai, theatrau a sinemâu, canolfannau arddangos, llyfrgelloedd ac amgueddfeydd, neuaddau cymuned a neuaddau eglwys; ynghyd â phob lleoliad addysg, gan gynnwys ysgolion, prifysgolion a cholegau. Nid yw'r rhestr hon yn hollgynhwysol, a gall mathau eraill o adeiladau gael eu cynnwys o dan y Ddeddf.

B.2 Wrth gyhoeddi dogfen gynhwysfawr ar safonau parcio, cydnabuwyd bod gofyniad sylfaenol mynediad i adeiladau gan bobl anabl ynghlwm wrth y trefniadau parcio, ac felly paratowyd yr Atodiad hwn i dynnu sylw datblygwyr at y materion ategol hyn.

B.3 Ar ôl archwilio llawer o ganllawiau a ddarperir gan nifer o gyrff ac awdurdodau, y mae pob un ohonynt yn torri'r un tir i ryw raddau, argymhellwyd bod y cyhoeddiadau canlynol yn cael eu defnyddio'n sail i roi arweiniad:

B.4 "Lleihau Anfantais Symudedd": Canllawiau a gyhoeddwyd gan y Sefydliad Priffyrdd a Thrafnidiaeth, 6 Endsleigh Street, Llundain, WC1H 0DZ.

B.5 "Cynllunio a Mynediad i Bobl Anabl": Canllaw arfer da a gyhoeddwyd gan yr Adran Cymunedau a Llywodraeth Leol, Blwch Postio 236, Wetherby, LS23 7NB.

B.6 Mae'r gyntaf o'r ddwy ddogfen yn trafod yn arbennig o fanwl ystyriaethau allanol datblygiad, tra bod yr ail yn canolbwyntio'n fwy pendant ar y System Gynllunio; fodd bynnag, dylid eu darllen a'u cymhwyso mewn modd sy'n cydweddu â'i gilydd.

B.7 Yn ogystal â chynnwys y ddwy ddogfen hon, rhaid i ddatblygwyr roi sylw dyledus i'r agweddau canlynol, y bernir eu bod yn bwysig i bobl anabl:

- Gosod arwyddion ar lwybrau cerddwyr - ar ôl pennu beth yw'r lleoliad mwyaf cyfleus ar gyfer parcio cerbydau pobl anabl, mae'n hanfodol bod system glir o arwyddion sy'n cyfeirio at y trefniadau mynediad priodol ar gyfer pobl anabl yn cael ei dyfeisio a'i gweithredu gan y datblygwr.
- Dylai llethr unrhyw ramp fod mor raddol â phosibl. Ni ddylid barnu bod defnydd o'r term 'goleddf heb fod yn fwy nag 1' mewn 12' yn dderbyniol i bobl anabl, ac eithrio lle na ellir osgoi hynny. Dylai datblygwyr ystyried yn ofalus iawn lefelau cymharol lleoedd

B: . Mynediad i'r Anabl

parcio a lefelau lloriau gorffenedig yn gynnar yn eu cynllunio, fel bod modd cadw llwybr gwastad neu agos at wastad (o ddewis goleddf sy'n llai na 5%) rhwng y ddau, os oes modd o gwbl.

- Mae'r anhawster a achosir i bobl anabl wrth gael mynediad i adeilad yn derbyn sylw yn y dogfennau, ond gall yr oedi wrth agor drysau ac ati achosi cryn anghysur, ac felly dylai'r datblygwr ystyried darparu canopi dros fynedfeydd sydd wedi'u dylunio at ddefnydd pobl anabl.

Parcio wedi'i neilltuo ar gyfer Pobl Anabl

B.8 Argymhellir bod lleoedd parcio mewn lleoliad priodol, o ddewis o fewn 50 metr i'r cyfleuster y mae'r maes parcio ar ei gyfer, ac sy'n ddigonol o ran maint a nifer, yn cael eu darparu ar gyfer pobl ag anabledau. Dylai maint pob lle parcio a lefel y ddarpariaeth gyd-fynd â'r argymhellion yn nogfen yr Adran Drafnidiaeth 'Inclusive Mobility', 'A Guide to Best Practice on Access to Pedestrian and Transport Infrastructure' (2002).

B.9 Y mesuriadau a argymhellir ar gyfer lleoedd i ddeiliaid Bathodyn Glas yw:

- Yn achos meysydd parcio sy'n gysylltiedig â safleoedd cyflogaeth sydd eisoes yn bodoli - 2% o gyfanswm capasiti'r maes parcio, gydag isafswm o un lle.
- Yn achos meysydd parcio sy'n gysylltiedig â safleoedd cyflogaeth newydd - 5% o gyfanswm capasiti'r maes parcio;
- Yn achos meysydd parcio sy'n gysylltiedig â safleoedd siopa, cyfleusterau hamdden neu adloniant a mannau sydd ar agor i'r cyhoedd - isafswm o un lle ar gyfer pob gweithiwr sy'n fodurwr anabl, ac ar ben hynny 6% o gyfanswm capasiti'r maes parcio ar gyfer ymwelwyr sy'n fodurwr anabl;
- Yn achos meysydd parcio sy'n gysylltiedig â gorsafoedd rheilffordd - isafswm o un lle ar gyfer pob gweithiwr rheilffordd sy'n fodurwr anabl, a hefyd:
 - yn achos maes parcio sydd â llai na 20 o leoedd, un lle i'r anabl;
 - yn achos maes parcio sydd â 20 i 60 o leoedd, dau lle i'r anabl;
 - yn achos maes parcio sydd â 61 i 200 o leoedd, tri lle i'r anabl;
 - yn achos maes parcio sydd â mwy na 200 o leoedd, 4% o'r capasiti yn ogystal â phedwar lle i'r anabl

B.10 Dylai lleoedd parcio i bobl anabl mewn lleoliadau oddi ar y stryd gael eu nodi â llinellau melyn a symbol cadair olwyn melyn yn y lle parcio. Dylid darparu arwydd, neu os yw hynny'n briodol, arwyddion wrth y fynedfa i'r maes parcio i gyfeirio modurwyr anabl at leoedd parcio dynodedig, a ddylai gynnwys arwyddion wedi'u codi, os nad yw'r maes parcio dan orchudd, ym mhen pellaf y cilfachau sydd wedi'u neilltuo. Dylai arwyddion y tu

mewn i'r maes parcio ddangos y llwybr mwyaf cyfleus at y cyfleusterau a geir yn y maes parcio, a nodi pellter bras i'r cyfleusterau hynny. Dylai'r marciau gydymffurfio â Safon Brydeinig BS8300:2001 'Design of buildings and their approaches to meet the needs of disabled people - Code of Practice' yn ogystal ag argymhellion dogfen yr Adran Drafnidiaeth 'Inclusive Mobility', 'A Guide to Best Practice on Access to Pedestrian and Transport Infrastructure' (2002).

B.11 Dylid gosod arwyddion yn nodi lleoedd parcio i'r anabl ar y stryd, a dylai'r marciau arnynt gydymffurfio'n llawn â'r Rheoliadau Arwyddion Traffig a'r Cyfarwyddiadau Cyffredinol (1994). Dylai fod arwydd wedi'i godi ym mhen pellaf pob cilfach i sicrhau, os bydd eira neu ddail sydd wedi cwmpo yn cuddio'r marciau ar y ffordd, bod diben y gilfach yn dal yn amlwg.

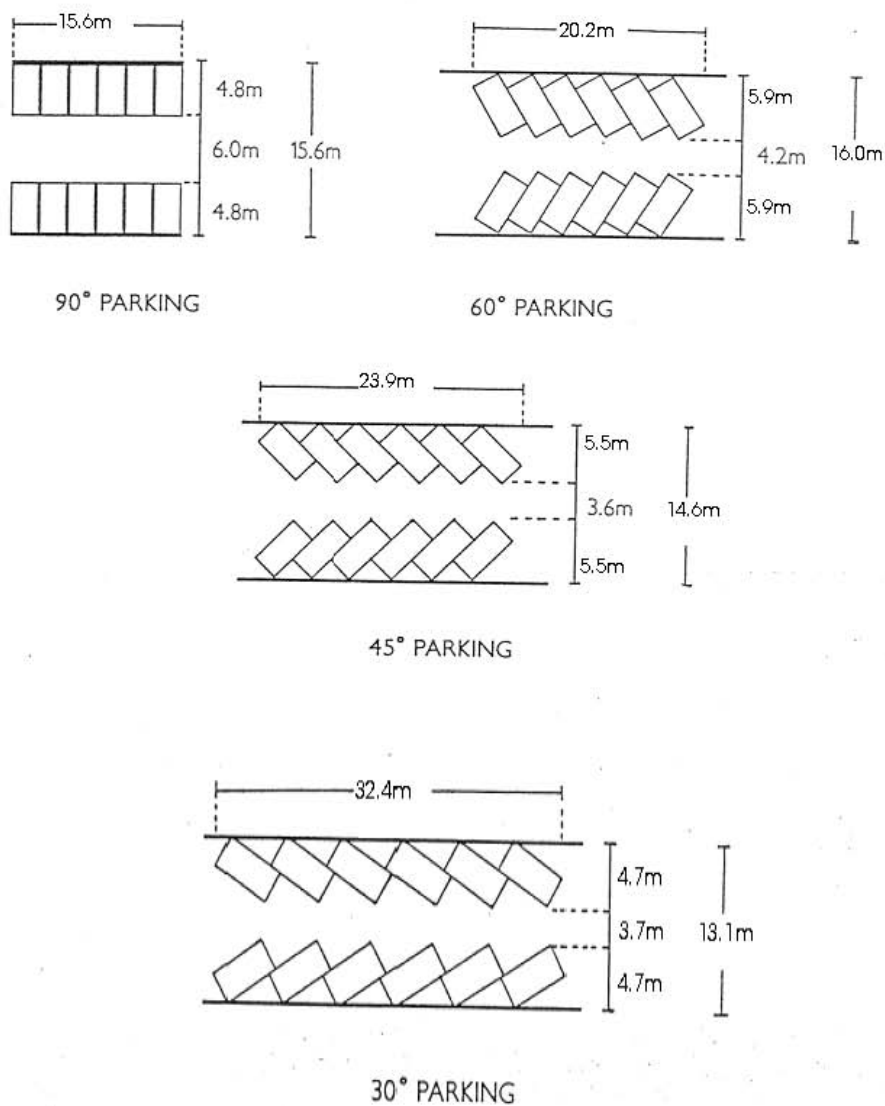
B: . Mynediad i'r Anabl

C: Cynllun Ardaloedd Parcio

C.1 Ceir: Dimensiynau safonol lleoedd parcio i geir yw: 4.8m x 2.6m

C.2 Mewn ardaloedd parcio ar y ddaear y gofyniad ar gyfartaledd fesul car, gan gynnwys lle i gael mynediad yw 21m^2 (226 tr.sg. yn fras)

Ffyrdd Amgen o Drefnu 12 Lle



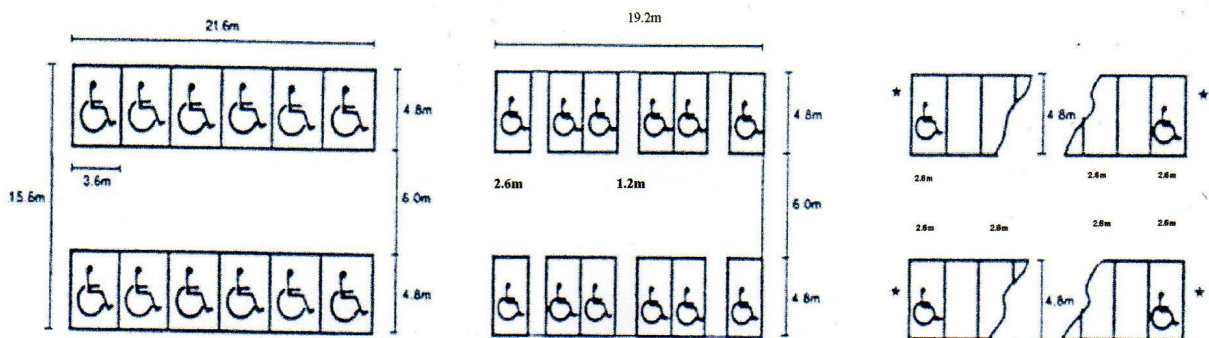
C: . Cynllun Ardaloedd Parcio

C.3 Cerbydau Gyrwyr Anabl - Dimensiynau safonol lleoedd parcio i geir yw: 4.8m x 3.6m

C.4 Mae hyn yn caniatáu trosglwyddo o'r cerbyd i'r gadair olwyn. Yn achos rhai cynlluniau gellir defnyddio cilfachau 4.8m x 2.6m, ond rhaid sicrhau darpariaeth ychwanegol i bobl anabl symud o'u cerbydau i'w cadeiriau olwyn (gweler isod)

C.5 Rhaid darparu mynediad i'r cefn.

C.6 Ffyrdd amgen o drefnu lleoedd i'r anabl.



C.7 * RHAID I ARWYNEB Y FFORDD YN YMYL YN Y FAN HON BEIDIO Â CHYNNWYS RHWYSTRAU OS YW'N 2.6m. DYLLID DEFNYDDIO LLEOEDD LLYDAN.

C.8 Cilfachau i Gerbydau - Rhaid i'r gilfach fod o faint digonol ac wedi'i lleoli fel bod modd symud y cerbyd o gwmpas o fewn y safle, e.e. mae angen isafswm o 105m² o leiaf ar y lori anghymalog 12m i ganiatáu iddi adael safle trwy symud ymlaen. Ceir manylion pellach arfer dylunio da yn Safonau Dylunio priodol Awdurdodau Prifffyrdd, neu 'Designing for Deliveries', Freight Transport Association 1998.

- Cerbydau Cymalog: 16.5m x 2.55m
- Cerbydau Llwytho Isel Cymalog: 18.0m x 2.55m
- Cerbydau Anghymalog: 12.0m x 2.55m
- Bysiau a Choetsys (dwy echel): 13.5m x 2.55m
- Bysiau a Choetsys (tair echel): 15.0m x 2.55m
- Bysiau a Choetsys (Cymalog): 18.75m x 2.55m
- Cerbydau oergell, y lled mwyaf a ganiateir yw 2.65m

C.9 Dylai pob cerbyd ddod i mewn i'r safle ac ymadael trwy symud ymlaen.

C.10 Ceir canllawiau pellach ar gynlluniau safleoedd parcio yn y Llawlyfr Strydoedd.

C: . Cynllun Ardaloedd Parcio

Canllaw Cynllunio Atodol: Safonau Parcio (Hydref 2016)

D: Safonau Parcio Beiciau

D.1 Mae parcio arhosiad byr a pharcio arhosiad hir yn derbyn sylw ar wahân yn y tablau canlynol. Mae parcio arhosiad byr yn ymdrin ag anghenion cwsmeriaid neu ymwelwyr eraill â datblygiad, tra bod parcio arhosiad hir yn berthnasol i anghenion staff. Dylid annog staff hefyd i feicio i'r gwaith trwy ddarparu cyfleusterau ychwanegol megis loceri, ardaloedd newid a chawodydd. Gall rheseli parcio dan orchudd i feiciau hefyd fod yn elfen bwysig wrth annog defnyddio beiciau.

D.2 Dylai parcio i feiciau fod wedi'i leoli mewn man diogel, sicr a chyfleus. Dylid gofalu hefyd i sicrhau nad yw cyfleusterau parcio beiciau wedi'u lleoli mewn mannau lle gallent fod yn rhwystr i gerddwyr, pobl anabl ac yn arbennig pobl â phroblemau golwg.

D.3 Dylid darparu arwyddion priodol bob amser i ddangos lleoliad parcio tymor byr i feiciau.

D.4 Am resymau diogelwch, dylid lleoli cyfleusterau parcio beiciau mewn mannau sy'n weladwy, fel bod modd cadw llygad anffurfiol arnynt. Mewn rhai achosion, gallai fod angen ychwanegu at hynny trwy gyflwyno CCTV neu ddulliau diogelu eraill.

D.5 Mae canllawiau ar ddylunio parcio i feiciau ar gael yn Nhaflen Gyngori'r Adran Drafnidiaeth ar Draffig 5/02 "Key Elements of Cycle Parking" ac yn Nhaflen Wybodaeth Sustrans FF37 "Cycle Parking".

D.6 Rhaid i bob datblygiad preswyl fod yn hygyrch i feiciau, a rhaid i storio beiciau fod yn ffactor wrth ddylunio anheddau. O dan amgylchiadau priodol, gellir darparu cyfleusterau cymunedol chyfleus. Mae canllawiau ar y pwnc hwn ar gael yn y Llawlyfr Strydoedd.

D.7 Pan fo datblygiad wedi'i leoli mewn canolfan fasnachol ac nid yw'n briodol darparu cyfleusterau parcio beiciau am reswm penodol, dylid gofyn i'r datblygwr ddarparu cyfraniad ariannol tuag at ddarparu cludiant cynaliadwy.

D.8 Dylid ystyried darparu cyfleusterau ar gyfer beicwyr yn benodol, pryd bynnag y caiff Cynllun Teithio ei dderbyn.

Y MATH O DDATBLYGIAD	DARPARIAETH PARCIO BEICIAU	
	Arhosiad Hir	Arhosiad Byr
a) Residential		
Rhandai	1 rhesel i bob 5 ystafell wely	Dim gofyniad
Llety myfyrwyr a adeiladwyd at y diben	1 rhesel i bob 2 ystafell wely	Dim gofyniad
Llety hunangynhaliol ar gyfer yr henoed	1 rhesel i bob 20 gwely	1 rhesel i bob 20 gwely

D: . Safonau Parcio Beiciau

Y MATH O DDATBLYGIAD	DARPARIAETH PARCIO BEICIAU	
b) Swyddfeydd		
Swyddfeydd	1 rhesel am bob 200m ²	1 rhesel am bob 1000m ²
Canolfannau Galwadau	1 rhesel am bob 150m ²	1 rhesel am bob 1000m ²
c) Siopau		
Siopau < 200m ²	1 rhesel am bob 100m ²	1 rhesel am bob 100m ²
Siopau 201m ² - 1,000m ² : Bwyd	1 rhesel am bob 500m ²	1 rhesel am bob 500m ²
Pethau heblaw bwyd	1 rhesel am bob 500m ²	1 rhesel am bob 750m ²
Archfarchnadoedd	1 rhesel am bob 500m ²	1 rhesel am bob 500m ²
d) Warysau Manwerthu		
Warysau Manwerthu: Pethau heblaw bwyd	1 rhesel am bob 500m ²	1 rhesel am bob 1000m ²
Warysau Prynu a Chludo	1 rhesel am bob 500m ²	Dim gofyniad
Marchnadoedd Awyr Agored	1 rhesel am bob 500m ²	1 rhesel am bob 500m ²
Garejys	1 rhesel am bob 250m ²	Dim gofyniad
Safleoedd Gwerthu Ceir	1 rhesel am bob 1000m ²	Dim gofyniad
e) Diwydiant a Warysau Diwydiannol		
Diwydiant	1 rhesel am bob 500m ²	1 rhesel am bob 1000m ²
Warysau Diwydiannol a Chanolfannau Storio	1 rhesel am bob 500m ²	Dim gofyniad
f) Mannau sy'n darparu Adloniant		
Neuaddau Ymgynnull: Masnachol	1 rhesel am bob 30m ²	1 rhesel am bob 40 sedd
Neuaddau Ymgynnull: Cymdeithasol		
Sinemâu, Theatrau a Chanolfannau Cynadledda	1 rhesel i bob 10 aelod o staff	1 rhesel am bob 30 sedd
Stadia	1 rhesel i bob 10 aelod o staff	1 rhesel am bob 100 sedd
g) Gwestai a Bwytai		
Gwestai a Thafarndai	1 rhesel i bob 5 ystafell wely	1 rhesel am bob 40m ² o arwynebedd llawr cyhoeddus
Bwytai a Chaffis (Pob math)	1 rhesel i bob 10 aelod o staff	Dim gofyniad
h) Sefydliadau Cymunedol		
Ysbytai	1 rhesel am bob 20 gwely	1 rhesel am bob 20 gwely

D: . Safonau Parcio Beiciau

Y MATH O DDATBLYGIAD	DARPARIAETH PARCIO BEICIAU	
Canolfannau Iechyd a Meddygfeydd	Gan gynnwys yn y tymor byr	1 rhesel am bob ystafell ymgynghori
Eglwysi ac Addoldai	Gan gynnwys yn y tymor byr	1 rhesel am bob 50m ² o arwynebedd llawr cyhoeddus
Canolfannau Hamdden Cyhoeddus	1 rhesel i bob 10 aelod o staff	1 rhesel am bob 50m ² o arwynebedd llawr cyhoeddus
Clybiau Ffitrwydd	1 rhesel i bob 10 aelod o staff	1 rhesel am bob 25m ² o arwynebedd llawr cyhoeddus
Clybiau Hamdden a Chlybiau Chwaraeon	1 rhesel i bob 10 aelod o staff	1 rhesel i bob 10 o bobl sy'n defnyddio'r cyfleuster
Llyfrgelloedd	1 rhesel i bob 10 aelod o staff	1 rhesel am bob 30m ² o arwynebedd llawr cyhoeddus
i) Sefydliadau Addysg		
Meithrinfeydd Dydd a Crèches	Gan gynnwys yn y tymor byr	1 rhesel/30 o blant
Ysgolion Meithrin, Babanod a Chynradd	1 rhesel i bob 5 aelod o staff ac 1 rhesel i bob 20 plentyn	1 rhesel/100 o blant
Ysgolion Uwchradd a Cholegau Addysg Bellach	1 rhesel i bob 5 aelod o staff ac 1 rhesel i bob 6 myfyriwr 17 oed	1 rhesel i bob 100 o fyfyrwr
j) Cyfleusterau Trafnidiaeth		
Parcio a Theithio a Meysydd Parcio	1 rhesel ddiogel am bob 20 lle parcio ceir	Dim gofyniad

D: . Safonau Parcio Beiciau

E: Safonau Parcio Beiciau Modur

E.1 Dylai'r lleoedd parcio i feiciau modur fod mewn man diogel, sicr a chyfleus, lle na all cerbydau eraill fynd â'r lle nac achosi rhwystr i'r ardal parcio i feiciau modur.

E.2 Mae tuedd i feiciau modur gael eu dwyn. Am resymau diogelwch, dylid lleoli cyfleusterau parcio beiciau modur mewn mannau sy'n weladwy, fel bod modd cadw llygad anffurfiol arnynt. Dylid osgoi waliau uchel neu lwyni o'u cwmpas gan y gallent guddio lladron wrth eu gwaith. Mewn rhai achosion gallai fod angen cyflwyno CCTV neu ddulliau diogelu eraill. Yn arbennig, dylid lleoli'r cyfleusterau hyn lle na ellid defnyddio cerbydau eraill mwy o faint, megis faniau, i ddwyn y beiciau modur.

E.3 Rhaid darparu pwyntiau angori cadarn i'w defnyddio wrth gloi'r beiciau modur, ond rhaid eu dylunio fel bod modd iddynt gael eu defnyddio gydag amrywiaeth eang o feintiau olwynion beiciau modur, ond heb ganiatáu defnydd hwylus o dorwyr bolltiau neu offer arall a ddefnyddir wrth ddwyn beiciau modur. Rhaid gofalu hefyd wrth sicrhau nad yw'r cyfleusterau cloi yn achosi rhwystr baglu i gerddwyr, pobl anabl ac yn arbennig pobl â phroblemau golwg.

E.4 Byddai lleoedd parcio dan orchudd i feiciau modur yn amlwg o fudd i'r beicwyr, yn arbennig yn achos parcio tymor hir, fel y byddai cyflenwad o finiau sbwriel cyfleus, gan nad oes gan feicwyr fawr ddim lle i gario eitemau nad oes eu hangen. Mae hefyd yn bwysig ystyried darparu loceri i storio dillad amddiffynnol a helmedau'r beicwyr.

E.5 Mae mesuriadau hyd a lled beiciau modur yn lleihau fel arfer wrth eu parcio, gan fod yr olwyn flaen yn cael ei throï i safle clo. Mae'r hyd a'r lled ymarferol yn amrywio o ryw 1600mm i 2300mm (hyd) a 650mm i 900mm (lled). Argymhellir caniatáu 2.8m x 1.3m.

E.6 Ystyriaeth bellach yw beicwyr anabl. Awgrymir darparu ar gyfer beicwyr anabl ar ffurf cilfachau arbennig, mwy o faint, sydd wedi'u nodi. Bydd unrhyw feiciwr sydd â llai o symudedd a chryfder yn elwa o gael lle ychwanegol wrth ochr y beic wrth symud o gwmpas neu ddringo arno. Wrth i'r boblogaeth feicwyr heneiddio, bydd diffyg ystwythder a llai o allu i symud yn golygu bod hon yn broblem gyffredin.

E.7 Ni ddylid defnyddio bitwmen yn arwyneb mewn lleoedd parcio i feiciau modur, gan fod modd iddo feddalu mewn tywydd poeth, a bydd hynny'n peri i stondin y beic modur suddo, fel bod y beic yn syrthio ar ei ochr. Dylai arwyneb concriid osgoi'r broblem hon.

E.8 Mae canllawiau pellach ar gael yn y Llawlyfr Strydoedd.

Y MATH O DDATBLYGIAD	DARPARIAETH PARCIO BEICIAU MODUR
Pob dosbarth o ddatblygiad	5% o'r ddarpariaeth parcio ceir

F: Cynaliadwyedd

F.1 Ni chaiff y gostyngiadau o ran y gofynion parcio i unedau preswyl olygu bod llai nag un lle parcio ar ôl, ac yn achos pob datblygiad arall, ni chaniateir y gostyngiad oni bai bod cynllun teithio derbynol yn cael ei gyflwyno'n ogystal.

F.2 Dyfarnir pwyntiau cynaliadwyedd i ddatblygiadau sy'n bodloni'r meini prawf isod o ran eu hagosrwydd, o ran pellter cerdded i gyfleusterau lleol, cludiant cyhoeddus, llwybrau beicio ac amllder cludiant cyhoeddus lleol. Y diffiniad o uchafswm pellter cerdded yw'r pellter ar hyd y llwybr mwyaf priodol o'r tarddiad (neu ganol y datblygiad) i'r cyfleuster. Bydd dyfarnu'r pwyntiau cynaliadwyedd hyn yn arwain at ostyngiad yn y gofynion parcio, fel y manylir isod.

Meini Prawf Cynaliadwyedd	Uchafswm Pellter Cerdded	Cynaliadwyedd Pwyntiau Sengl
Cyfleusterau Lleol		
Mae'r cyfleusterau lleol yn cynnwys siop fwyd dros 1000m ² , swyddfa bost, practis meddygol cymunedol, ysgol gynradd/uwchradd ac ati. Bydd mynediad i ddau o'r rhain o fewn yr un pellter cerdded yn sgorio pwyntiau sengl, tra bydd mynediad i fwy na dau o'r rhain yn dyblu'r sgôr pwyntiau.	200m	3 phwynt
	400m	2 bwynt
	800m	1 pwynt
Cludiant Cyhoeddus		
Mynediad i arhosfan bysiau neu orsaf reilffordd	300m	3 phwynt
	400m	2 bwynt
	800m	1 pwynt
Llwybr Beicio		
Mae angen i lwybr beicio gael ei wahanu oddi wrth draffig cerbydau, a rhaid darparu cysylltiadau i gyfleusterau lleol ac ardaloedd cyflogaeth.	200m	1 pwynt
Amllder Cludiant Cyhoeddus		
Gwasanaeth bws neu reilffordd o fewn pellter cerdded o 800m, sy'n rhedeg yn gyson rhwng 7am a 7pm. Tynnwch un pwynt am wasanaeth nad yw'n estyn i'r amserau hyn.	5 munud	3 phwynt
	20 munud	2 bwynt
	30 munud	1 pwynt

F.3 Felly cyfanswm sgôr pwyntiau cynaliadwyedd annedd sydd o fewn 400m i ysgol a swyddfa bost (1 X 2 bwynt = 2 bwynt), o fewn 300m i arhosfan bysiau (3 phwynt) ac sydd ag amllder gwasanaeth o bob 15 munud, ond rhwng 8am a 6pm yn unig (2 bwynt - 1 pwynt = 1 pwynt) fyddai 6 phwynt.

F: . Cynaliadwyedd

Gostyngiadau yn y Gofynion Parcio

Pwyntiau Cynaliadwyedd	Gostyngiad Parcio
Datblygiadau Preswyl	
10 pwynt	2 lle am bob annedd
7 pwynt	1 lle am bob annedd
Pob Datblygiad Arall (heblaw siopau a warysau manwerthu)	
10 pwynt	30%
7 pwynt	20%
5 pwynt	10%

G: Tirlunio

G.1 Dylid defnyddio plannu mewn meysydd parcio i leihau undonnedd ardaloedd cerrig palmant: i ddiffinio neu sgrinio cilfachau parcio, ac i ddarparu nodweddion gweledol. Gwelir tirlunio fel rhan integredig o ddyluniad ardaloedd parcio, ac nid fel ystyriaeth ychwanegol ar y diwedd. Dylai'r glaswellt, y planhigion sy'n gorchuddio'r ddaear, y llwyni a'r coed a ddefnyddir mewn meysydd parcio fod yn rhai sy'n gallu gwrthsefyll llygredd, ac yn achos coed ni ddylent fod yn fath sy'n debygol o golli llawer o ddail, ffrwythau na changhennau. Enghreifftiau penodol i'w hosgoi'n arbennig yw'r mwyafrif o fathau o leim, gwallt y forwyn a chastanwydd. Dylid gofalu nad yw'r gwaith plannu'n atal pobl rhag gweld yn glir wrth gyffyrdd nac yn dileu unrhyw elfen o wyliadwriaeth naturiol.

G.2 Dylai'r detholiad o blanhigion adlewyrchu cymeriad a llystyfiant lleol a defnyddio rhywogaethau brodorol yn ogystal â rhai mwy addurniadol neu anghyffredin. Dylid ystyried yr uchder a'r ymlediad terfynol yng nghyswllt strwythurau sydd gerllaw. Rhaid i'r detholiad o blanhigion eithrio'r rhywogaethau sy'n crynhoi sbwriel.

G.3 Wrth ddewis rhywogaethau mae canllaw defnyddiol ar gael ar wefan a luniwyd gan y Gymdeithas Masnachau Garddwriaethol (HTA), mewn ymgynghoriad â'r Sefydliad Tirlun yn www.plantspec.org.uk

G.4 O dan rai amgylchiadau, gall tirlunio caled fod yn fwy priodol, e.e. blociau concriid, briciau, cerrig palmant, cerrig crwn (cobble).

G.5 Mae amrywiaeth eang o ddeunyddiau arwyneb ar gael, y mae modd eu defnyddio ar gyfer meysydd parcio. Bydd dewis p'un i'w ddefnyddio mewn sefyllfa benodol yn dibynnu ar ddwysedd y defnydd disgwylidig, sut y dymunir iddo edrych, a faint o arian sydd ar gael i'w osod a'i gynnal a'i gadw.

G.6 Dylai dylunio a thirlunio meysydd parcio roi sylw i'r canllawiau a geir yng nghanllawiau asesu menter parcio mwy diogel Park Mark, gan Gymdeithas y Prif Swyddogion Heddlu, yn ogystal â gofynion mwy cyffredinol Nodyn Cyngor Technegol 12: Dylunio (NCT12) Polisi Cynllunio Cymru.

H: Llyfryddiaeth

- H.1** Papur Gwyn yr Adran Drafnidiaeth, A New Deal for Transport: Better for Everyone, 1998, Llundain, TSO
- H.2** Deddf Pobl â Salwch Cronig a Phobl Anabl, 1970, Llundain, TSO
- H.3** Deddf Pobl â Salwch Cronig a Phobl Anabl (Addasiad), 1976, Llundain, TSO
- H.4** Taflen Wybodaeth Sustrans FF37, Cycle Parking, 2004, Bryste, Sustrans
- H.5** BSI, Design of Buildings and their Approaches to Meet the Needs of Disabled People (BS 8300:2001), 2001, Llundain, y Sefydliad Safonau Prydeinig
- H.6** Designing for Deliveries, 1998, Tunbridge Wells, Freight Transport Association
- H.7** Deddf Gwahaniaethu ar sail Anabledd 2005, Llundain, TSO
- H.8** Nodyn cyngor y DETR, Encouraging Walking, 2000, Llundain, TSO
- H.9** Deddf yr Amgylchedd 1995, Llundain, TSO
- H.10** IHT Guidelines for Providing for Journeys on Foot, 2000, Llundain, y Sefydliad Priffyrdd a Thrafnidiaeth
- H.11** Yr Adran Drafnidiaeth, Inclusive Mobility, A Guide to Best Practice on Access to Pedestrian and Transport Infrastructure, 2002, Llundain, TSO
- H.12** Yr Adran Drafnidiaeth, Traffic Advisory Leaflet 5/02, Key Elements of Cycle Parking, 2002, Llundain, yr Adran Drafnidiaeth
- H.13** Yr Adran Drafnidiaeth, Making Residential Travel Plans Work, 2007, Wetherby, yr Adran Drafnidiaeth
- H.14** Yr Adran Drafnidiaeth, Making Residential Travel Plans Work: Good Practice Guidelines for New Development, 2005, Llundain, yr Adran Drafnidiaeth
- H.15** Yr Adran Drafnidiaeth, Manual for Streets, 2007, Llundain, Thomas Telford Publishing
- H.16** Yr Adran Drafnidiaeth, Using the Planning Process to Secure Travel Plans, 2002, Llundain, yr Adran Drafnidiaeth
- H.17** Cynhadledd Sefydlog ar Bolisi Rhanbarthol yn Ne Cymru, Canllawiau Parcio (Argraffiad Diwygiedig 1993), 1993, Caerdydd, Cyngor Sir De Morgannwg
- H.18** Parking Strategies and Management, 2005, Llundain, y Sefydliad Priffyrdd a Thrafnidiaeth

H: . Llyfryddiaeth

- H.19** ACPO, Park Mark Safer Parking Assessment Guidelines, 2007, Haywards Heath, British Parking Association
- H.20** DCLG, Planning and Access for Disabled People: a good practice guide, 2003, Wetherby, Communities and Local Government Publications
- H.21** DoE & DfT, Planning Policy Guidance 13: A Guide to Better Practice, 1994, Llundain, TSO
- H.22** LIC, Polisi Cynllunio Cymru Argraffiad 8, 2016, Caerdydd, CCC
- H.23** LIC, Polisi Cynllunio Cymru Nodyn Cyngor Technegol 12: Dylunio, 2014, Caerdydd, CCC
- H.24** LIC, Polisi Cynllunio Cymru Nodyn Cyngor Technegol 18: Trafnidiaeth, 2007, Caerdydd, CCC
- H.25** IHT Guidelines for Reducing Mobility Handicaps, 1991, Llundain, y Sefydliad Priffyrdd a Thrafnidiaeth
- H.26** DCLG, Residential Car Parking Research, 2007, Wetherby, Communities & Local Government Publications
- H.27** Deddf Lleihau Traffig Ffyrdd 1997, 1997, Llundain, TSO
- H.28** Deddf Lleihau Traffig Ffyrdd 1998, 1998, Llundain, TSO
- H.29** Rheoliadau Arwyddion Traffig a Chyfarwyddiadau Cyffredinol 1994, Llundain, TSO
- H.30** Y Swyddfa Gymreig, Transporting Wales into the Future, 1998, Caerdydd, y Swyddfa Gymreig



Neath Port Talbot
Castell-nedd Port Talbot
County Borough Council Cyngor Bwrdeistref Sirol



www.npt.gov.uk/ldp



Local Development Plan
Cynllun Datblygu Lleol