



Cyngor Bwrdeistref Sirol Castell-nedd Port Talbot

Cynllun Datblygu Lleol 2011 - 2026

Yr Amgylchedd Hanesyddol

Canllawiau Cynllunio Atodol
(Ebrill 2019)



www.npt.gov.uk/ldp



Neath Port Talbot
Castell-nedd Port Talbot
County Borough Council Cyngor Bwrdeistref Sirol

Nodyn at y Darllenydd	1
1 Cyflwyniad	3
2 Y Cyd-destun Hanesyddol	5
3 Y Cyd-destun Polisi	9
3.1 Polisi Cenedlaethol	9
3.2 Polisi Lleol	12

Cadwraeth yr Amgylchedd Hanesyddol

4 Cadwraeth yr Amgylchedd Hanesyddol	15
4.1 Henebion Cofrestredig	16
4.2 Adeiladau Rhestredig	16
4.3 Ardaloedd Cadwraeth	17
4.4 Asedau Hanesyddol Cofrestredig	22
4.4.1 Cofrestr Parciau a Gerddi Hanesyddol Cymru	22
4.4.2 Cofrestr Tirweddau Hanesyddol Cymru	26
4.5 Adeiladau ac Asedau Hanesyddol o Bwysigrwydd Lleol	30
4.6 Rhwydwaith Camlesi Castell-nedd Port Talbot	35

Atodiadau

Atodiad A: Rhestr Adeiladau o Bwysigrwydd Lleol	39
Atodiad B: Rhestr Adeiladau'r Camlesi sydd o Bwysigrwydd Lleol	55
Camlas Tawe	55
Camlas Tenant	56
Camlas Nedd	56
Atodiad C: Gweithdrefn ar gyfer canfod Adeiladau o Bwysigrwydd Lleol	59

Mynegai

Nodyn at y Darllenydd

Mae'r ddogfen hon yn ychwanegiad i'r polisïau a geir yn y Cynllun Datblygu Lleol (CDLI) ac yn eu hegluro. Mabwysiadwyd y CDLI gan y Cyngor ar 27 Ionawr 2016, ac mae'n darparu sylfaen ar gyfer penderfyniadau ynghylch cynllunio defnydd tir yn y Fwrdeistref Sirol hyd at 2026.

Paratowyd y Canllawiau Cynllunio Atodol (CCA) hyn yn dilyn ymarferiad ymgynghori, a mabwysiadwyd y canllawiau gan Fwrdd Cabinet Adfywio a Datblygu Cynaliadwy'r Cyngor ar 12 Ebrill 2019.

Er mai polisïau sy'n rhan o'r CDLI yn unig sydd â statws arbennig wrth benderfynu ar geisiadau cynllunio, bydd y CCA yn cael eu cymryd i ystyriaeth fel elfen bwysig yn y broses o wneud penderfyniadau.

Mae'r CCA hefyd ar gael yn Saesneg, naill ai i'w lawrlwytho neu ar gais. Os bydd angen y ddogfen hon arnoch chi mewn fformat arall, cysylltwch â thîm y CDLI yn ldp@npt.gov.uk neu ar **[01639] 686821**.

1 Cyflwyniad

1.0.1 Mae'r Canllaw Cynllunio Atodol (CCA) hwn yn rhoi trosolwg o amgylchedd hanesyddol Castell-nedd Port Talbot ac yn amlinellu'r mesurau diogelu sydd yn eu lle o ran polisi cynllunio er mwyn sicrhau bod asedau hanesyddol y Fwrdeistref Sirol yn cael eu cadw a'u diogelu, i'r graddau mae hynny'n bosibl.

1.0.2 Mae'r adeiladau a'r strwythurau mwyaf arwyddocaol wedi cael eu diogelu'n statudol ers blynyddoedd lawer trwy gofrestru henebion pwysig a rhestru adeiladau sydd o ddiddordeb pensaernïol neu hanesyddol arbennig. Ar ben hyn, mae ardaloedd neu gymdogaethau penodol wedi'u neilltuo'n Ardaloedd Cadwraeth, a lluniwyd Cofrestrau o Barciau a Gerddi Hanesyddol a Thirweddau Hanesyddol.

1.0.3 Mae Cynllun Datblygu Lleol Castell-nedd Port Talbot (CDLI) a fabwysiadwyd ym mis Ionawr 2016 yn ychwanegu dynodiad lleol ychwanegol at y darpariaethau hyn trwy gynnwys polisi sy'n diogelu 'Adeiladau o Bwysigrwydd Lleol' (Polisi BE2). Mae hyn yn caniatáu adnabod adeiladau neu strwythurau sydd ag arwyddocâd pensaernïol, hanesyddol neu yn y gymuned leol (ond heb fodloni'r meini prawf ar gyfer eu rhestru neu eu cofrestru'n ffurfiol) a'u cynnwys ar restr leol er mwyn eu diogelu o dan bolisi cynllunio lleol.

1.0.4 Mae'r ddogfen hon yn rhoi cyngor ynghylch y gofynion y bydd angen eu cyflawni os cynigir datblygiadau a allai effeithio ar unrhyw fath o ased hanesyddol, ac mae'n amlinellu'r dull gweithredu a ddefnyddir pan fydd cynigion o'r fath yn cael eu hystyried

1 . Cyflwyniad

Canllawiau Cynllunio Atodol: Yr Amgylchedd Hanesyddol (Ebrill 2019)

2 Y Cyd-destun Hanesyddol

Tarddiad a Thwf yr Ardal

Y Cyfnod Cynhanes

2.0.1 Cerfiwyd dyffrynnoedd Tawe, Nedd ac Afan o'r dirwedd yn bennaf o ganlyniad i rewlifoedd yn ystod oes olaf yr iâ: pan oedd wedi ymledu i'r eithaf, roedd yr haenen o iâ'n estyn mor bell â Môr Hafren. Mae peth tystiolaeth o weithgaredd dynol wedi'i chanfod yn y rhanbarth, yn dyddio o'r cyfnod yn fuan wedi i'r iâ gilio'n ôl, ryw 10,000 o flynyddoedd yn ôl, ond mae'r olion cyntaf hysbys o weithgaredd dynol oddi mewn i ffiniau Castell-nedd Port Talbot yn dyddio o'r cyfnod Neolithig.

2.0.2 Mae nifer sylweddol o safleoedd cynhanesyddol yn bodoli yng Nghastell-nedd Port Talbot, gan gynnwys beddau siambr Neolithig, carnau o'r Oes Efydd, carneddau a meini hir, a bryngaerau o Oes yr Haearn. Mae henebion hysbys o'r cyfnodau hyn yn aml yn cael eu nodi a'u diogelu fel henebion cofrestredig, ond mae'n debyg bod llawer o safleoedd eraill yn bodoli, er eu bod yn anhysbys hyd yma. Oddi mewn i Gastell-nedd Port Talbot, mae llawer o'r nodweddion hysbys o gyfnodau cynhanes i'w canfod ar dir uwch: ar ben brynau a rhostir ac ar hyd cefnau. Fodd bynnag, mae'n bosibl mai'r rheswm am hynny yw bod tystiolaeth o boblogaethau ar safleoedd is a'r arfordir wedi'i chuddio gan ddatblygiadau diweddarach a'r ffaith bod lefel y môr wedi codi.

Y Cyfnod Rhufeinig

2.0.3 Pan gyrhaeddodd y Rhufeiniaid dde Cymru gyntaf (tua 52-57 OC), credir bod yr ardal yn ffin rhwng tiriogaeth llwythi'r Siluriaid a'r Demetae yn Oes yr Haearn. Mae'n bosibl bod hynny'n cael ei adlewyrchu ym mhatrwm y datblygiad, gan fod tair caer Rufeinig dros dro (gwersyllfeydd gorymdeithio) wedi'u sefydlu yn yr ardal, a dilynwyd hynny gan gaerau sylweddol yng Nghastell-nedd a'r Coelbren, fwy na thebyg gydag aneddiadau dinesig sylweddol yn gysylltiedig â nhw. Roedd y brif heol Rufeinig trwy dde Cymru (Via Julia Maritima) yn dilyn llwybr digon tebyg i'r A48 heddiw, ac roedd ffordd Rufeinig Sarn Helen yn cysylltu'r ardaloedd arfordirol â chanolfannau Rhufeinig eraill ymhellach i'r tir mawr, gan gynnwys yn Aberhonddu.

Y Cyfnod Canoloesol

2.0.4 Yn y cyfnod canoloesol cynnar, byddai cysylltiadau cyfathrebu Rhufeinig a chyn-Rufeinig wedi parhau'n bwysig, ac mae'n debygol bod Abaty Margam, Mynachlog Nedd a Llan Baglan i gyd yn ganolfannau eglwysig cyn sylfaenu'r mynachdai/eglwysi diweddarach. Cyrhaeddodd dylanwad y Normaniaid Forgannwg tua 1093, a dilynwyd hynny gan batrymau newydd o ran perchnogaeth tir a sefydlu bwrdeistrefi Castell-nedd, Aberafan a Chynffig. O fewn y Fwrdeistref Sirol, Castell-nedd yw'r anheddiad mwyaf nodedig, gan fod tarddiad canoloesol neu gyn-ganoloesol clir iddo, ac mae rhai gweddillion sylweddol wedi goroesi hyd heddiw (yn arbennig y castell ac Eglwys St Thomas), ynghyd â chynllun canol y dref, pont y dref a'i chymeriad cyffredinol, sy'n adlewyrchu ei hanes. Nid oes fawr ddim tystiolaeth bellach o darddiad canoloesol canol Port Talbot (Aberafan) (safle castell ac anheddiad wrth groesfan afon Afan).

2 . Y Cyd-destun Hanesyddol

2.0.5 Roedd cryn bwysigrwydd i'r mynachlogydd yn y cyfnod hwn: roedd Mynachlog Nedd yn rheoli ardal eang o dir i'r gorllewin o afon Nedd, ac o ganlyniad cliriwyd y coetir a threfnwyd amaethyddiaeth ar ffurf system o laindroedd yng ngofal y mynachod. Roedd Abaty Margam yn debyg, ond yno gwelwyd mwy o fuddsoddiad mewn draenio a gwella tir, a greodd gymeriad tirwedd a phatrwm amlwg wahanol i'r aneddiad, fel y gwelir hyd heddiw.

2.0.6 Yn gyffredinol, ni nodweddid patrwm tirlun canoloesol yr ardal gan grynodiadau o bentrefi a systemau caeau agored, fel a welid mewn llawer rhan o Loegr a rhannau o Gymru; yn hytrach roedd yn borfa coetir, hynny yw caeau porfa/aredig amaeedig a choetir gydag aneddiadau gwasgaredig iawn. Yn yr ardaloedd ucheldir gwelir dosbarthiad cymharol wastad o lwyfannau tai a thai hir, ochr yn ochr â'r cefnau ucheldir agored a ddefnyddid yn dir pori cyffredin. Mae hyn yn gyferbyniad â bwrdeistrefi crynodedig Castell-nedd ac Aberafan, a grewyd gan yr arglwyddi Normanaidd.

Y Cyfnod ôl-Ganoloesol a Modern

2.0.7 Pan ddadgorfforwyd y mynachlogydd yn yr 16eg Ganrif, arweiniodd hynny yn y pen draw at drosglwyddo deiliadaeth tir o'r eglwys i'r bonheddwyr lleol, ac yn sgîl hynny parhaodd llawer o ystadau yn nwylo'r un teuluoedd tan y cyfnod modern. Dylanwadwyd ar batrwm datblygiad diwydiannol gan yr ystadau hyn, gan gynnwys copr a haearn ym Mynachlog Nedd a'r diwydiannau plwm a chopr yn y Gnoll/Melincryddan.

2.0.8 Effeithiwyd ar y datblygiadau diwydiannol cynnar hyn wedyn gan newidiadau i ffynonellau deunyddiau a phŵer symudol (gan gynnwys mewnfario deunyddiau o fannau eraill ar y môr a newid o bŵer dŵr i stêm a defnyddio glo). Arweiniodd hyn at ddiwydiant yn symud yn gyffredinol o leoliadau ger pŵer dŵr (fel yn y cymoedd) i safleoedd mwy hygyrch ar yr arfordir (e.e. gwaith haearn Llansawel yn 1860).

2.0.9 Yn sgîl cyflwyno systemau trafndiaeth gwell, camlesi yn gyntaf yng nghymoedd Nedd a Thawe yn yr 1790au, ac yn ddiweddarach dramffyrdd a rheilffyrdd, agorwyd y cymoedd i ddatblygiad er mwyn manteisio ar yr adnoddau glo, ac arweiniodd hynny yn ei dro at aneddiadau newydd (Glyn-nedd, Ystalyfera, a phentrefi Cwm Afan yn arbennig). Roedd diwydiannau eraill yn ymsefydlu yn Llansawel a Phort Talbot, yn agos at gyfleusterau porthladd hanfodol i allforio glo ac ar gyfer y diwydiant haearn a dur.

2.0.10 Yn ddiweddarach yn yr 20fed ganrif daeth diwydiannau newydd (gan gynnwys gweithfeydd petrogemegol ym Maglan a Llandarcy a sefydlu gweithgynhyrchu fel yr hyn oedd yn gysylltiedig â'r diwydiant moduron yn Resolfen a Ffordd Fabian) â datblygiad newydd a thai cysylltiedig wrth i'r diwydiannau mwy traddodiadol golli tir. Mae diwydiannau diweddarach yr 20fed ganrif hwythau wedi dirywio bellach, ac wedi cael eu disodli gan ddiwydiannau gwasanaeth a gweithgynhyrchu technolegol sy'n gysylltiedig â'r prifysgolion a ffyrdd newydd o gynhyrchu ynni.

Patrymau Anheddiad

2.0.11 Hyd at ddechrau'r 19eg ganrif, nid oedd fawr ddim aneddiadau sylweddol yn ardal CNPT, ac eithrio Castell-nedd, Aberafan ac ambell hen bentref sefydledig fel Cilybebyll. Mae patrwm yr aneddiadau modern yn yr ardal wedi datblygu mewn ymateb i

ofynion yr amrywiol ddiwydiannau a fu'n ffynnu yn ystod y 19eg a'r 20fed ganrif, gan ddechrau gyda'r diwydiannau copr a glo yng Nghastell-nedd, Mynachlog Nedd a Llansawel, ac yn ddiweddarach yn dilyn twf y diwydiant glo yn ardaloedd y cymoedd.

2.0.12 Datblygiad hanesyddol y rhwydwaith cyfathrebu yw'r ffactor arall allweddol sy'n dylanwadu ar batrwm aneddiadau'r ardal. Mae tref Castell-nedd mewn man strategol allweddol wrth groesfan hanesyddol isaf afon Nedd, gydag Aberafan yn y man cyfatebol ar Afon Afan, ac mae datblygiad wedi ymledu ar hyd y prif lwybrau trafndiaeth, gan gysylltu safleoedd diwydiannol pwysig wrth iddyn nhw dyfu. Arweiniodd hyn at ddatblygiadau trefol llinol yn cysylltu aneddiadau sefydledig hŷn ar hyd y llain arfordirol, gydag aneddiadau llai, mwy gwahanedig yn y cymoedd, mewn mannau oedd yn bodloni gofynion diwydiant (cloddio am lo yn bennaf).

2.0.13 O ran yr etifeddiaeth hanesyddol, mae hyn wedi arwain at grynodiadau o ardaloedd trefol ar hyd y llain arfordirol a'r prif lwybrau trafndiaeth o'r dwyrain i'r gorllewin, i bob pwrpas yn cysylltu ochr ddwyreiniol Abertawe ag aneddiadau ehangach Castell-nedd a Phort Talbot ar ffurf datblygiad llinol di-dor. Oddi mewn i hyn ceir ardaloedd hŷn a chanolfannau sy'n gysylltiedig ag amrywiol gyfnodau datblygiad diwydiannol a hefyd (mewn ambell achos) aneddiadau cyn y cyfnod diwydiannol. Yn ardaloedd y cymoedd ceir hefyd rai patrymau datblygiad llinol (er enghraifft yng Nghwm Tawe), ond gyda thueddiad cyffredinol at fwy o glystyrau anheddiad annibynnol ar wahân (er enghraifft Resolfen neu'r Creunant).

Traddodiadau Adeiladu Lleol

2.0.14 Mae arddulliau a thraddodiadau adeiladu lleol yn tueddu i adlewyrchu hanes datblygiad aneddiadau yn yr ardal, o dyddynod traddodiadol Cymreig (gyda'u tai hir a'u hysguboriau cerrig traddodiadol), terasau nodweddiadol o dai cerrig a llechi, sy'n gysylltiedig yn bennaf â thwf y diwydiant glo yn y cymoedd, ac ystadau tai helaeth i ddarparu ar gyfer gweithwyr diwydiannau dur a phetrogemegol yr 20fed ganrif.

Hanes Cymdeithasol

2.0.15 Fel yn y rhan fwyaf o Gymru, roedd anghydfurfiaeth grefyddol yn ddylanwad pwysig ar draws yr ardal o'r 18fed ganrif tan yr 20fed ganrif. Tyfodd enwadau anghydfurfiol, oedd yn cynnwys y Calfiniaid, y Bedyddwyr a'r Wesleaid, ochr yn ochr â'r diwydiannau oedd yn ehangu, gan adael etifeddigaeth sylweddol o adeiladau capel ar draws yr ardal, adeiladau oedd yn amrywio o dai cwrdd cynnar syml i strwythurau mwyfwy mawreddog erbyn diwedd y 19eg ganrif a dechrau'r 20fed.

2.0.16 Un o'r traddodiadau seciwlar hynaf a sefydlwyd yn yr ardal yw Ffair Fedi Castell-nedd, y gellir olrhain ei dechreuadau yn ôl dros 700 o flynyddoedd i Siarter wreiddiol a roddwyd yn 1280. Gall hawlio, felly, mai hi yw ffair hynaf Cymru, ac un o'r hynaf yn y Deyrnas Unedig.

2.0.17 Mae'r cysylltiadau artistig lleol yn cynnwys poblogrwydd yr ardal gyda chryn nifer o artistiaid nodedig yn niwedd y 18fed ganrif a dechrau'r 19eg ganrif. Mae harddwch golygfeydd yr ardal, sy'n cynnwys mynyddoedd a rhaedrau, wedi'u cyfuno ag abatai, cestyll ac eglwysi adfeiliedig pictwresg, i'w gweld mewn gweithiau nodedig o'r cyfnod, gan

2 . Y Cyd-destun Hanesyddol

gynnwys darluniau gan Thomas Horner (1785-1844), William Weston Young (1776-1847) a J.M.W Turner (1775-1851), sy'n crisialu cymeriad yr ardal cyn i ddiwydiant gyrraedd a dechreuadau'r datblygiadau diwydiannol.

2.0.18 Ymhlith yr enwogion sydd â chysylltiadau ag ardal Castell-nedd Port Talbot, mae'r Arglwydd Nelson (y dywedir ei fod wedi aros yng Ngwesty'r Castell, Castell-nedd, ar fwy nag un achlysur), y peirianydd Isambard Kingdom Brunel (a adeiladodd nifer o reilffyrdd a doc Llansawel) ac Alfred Russel Wallace (naturiaethwr a luniodd ddamcaniaeth annibynnol ynghylch esblygiad, ac a oedd hefyd yn gydymaith i Charles Darwin).

2.0.19 Yn y cyfnod mwy diweddar mae gan nifer o enwogion o fyd chwaraeon ac adloniant gysylltiadau yn yr ardal, gan gynnwys y sêr ffilmiau Richard Burton, Anthony Hopkins a Michael Sheen, sydd i gyd yn dod o Bort Talbot. Mae gan Gastell-nedd yn arbennig gysylltiadau cryf ym myd chwaraeon, gan i Undeb Rygbi Cymru gael ei ffurfio yng Ngwesty'r Castell yn 1881.

Yr Etifeddiaeth Adeiledig

2.0.20 Mae'r cyd-destun hanesyddol a amlinellwyd uchod wedi gadael etifeddiaeth adeiledig bwysig o bob cyfnod ar draws y Fwrdeistref Sirol. Adlewyrchir hyn ym mhatrymau gofodol y dynodiadau hanesyddol statudol ac anstatudol (gweler Pennod 4). Yn gyffredinol, mae Henebion Cofrestredig yn tueddu i gael eu clystyru ar ben bryniau a chefnau (cynhanesyddol), canolfannau poblogaeth hŷn neu safleoedd diwydiannol; Mae Adeiladau Rhestredig wedi'u clystyru'n bennaf yng nghanolfannau poblogaeth hŷn y Fwrdeistref Sirol, tra bod yr Ardaloedd Cadwraeth yn amrywio o ran cymeriad o ganol hen drefi a phentrefi sefydledig, i ddatblygiadau tai a diwydiannol trawiadol, i ystâd wledig Parc Margam gynt.

2.0.21 Mae'r mathau o adeiladau a nodwyd fel Adeiladau Rhestredig o bwysigrwydd cenedlaethol neu'n Adeiladau o Bwysigrwydd Lleol a gydnabyddir yn lleol o dan Bolisi BE2 y CDLI (gweler Pennod 4) yn adlewyrchu hanes cymdeithasol ac economaidd yr ardal. Mae llawer o enghreifftiau o eglwysi a chapeli wedi'u cynnwys (yn bennaf o oes datblygiad cyflym diwydiant), ond mae'r enghreifftiau hefyd yn cynnwys tai, tafarnau, ysgolion a lleoliadau adloniant sy'n nodweddiadol o'u cyfnod ac o hanes cymdeithasol ac economaidd lleol yr ardal. Gall pob un o'r asedau hanesyddol hyn helpu i ddarlunio hanes twf yr ardal a'r newid yn nhechnegau ac arddulliau adeiladu, gan ddod â diwylliant a chymdeithas y gorffennol yn fyw.

3 Y Cyd-destun Polisi

3.1 Polisi Cenedlaethol

Deddf Llesiant Cenedlaethau'r Dyfodol (Cymru) (2015)

3.1.1 Mae Deddf Llesiant Cenedlaethau'r Dyfodol (Cymru) 2015 yn gosod dyletswydd ar gyrff cyhoeddus (gan gynnwys Gweinidogion Cymru, fel bod rhaid iddynt gyflawni datblygu cynaliadwy. Wrth gyflawni'r ddyletswydd hon, mae'r camau y mae'n rhaid i gorff cyhoeddus eu cymryd yn cynnwys:

- Pennu a chyhoeddi amcanion ('amcanion llesiant') a luniwyd i fwyafu ei gyfraniad at gyflawni pob un o'r nodau llesiant; a
- Chymryd pob cam rhesymol (wrth ymarfer ei swyddogaethau) i gyflawni'r amcanion hynny.

3.1.2 Mae'r Ddeddf yn rhoi saith nod llesiant ar waith i helpu i sicrhau bod pob corff cyhoeddus yn gweithio tuag at yr un weledigaeth, sef Cymru gynaliadwy. Mewn perthynas â'r amgylchedd hanesyddol, y nod llesiant mwyaf perthnasol yw cyflawni 'Cymru sydd â diwylliant bywiog a iaith Gymraeg lewyrchus', a fyddai'n cynnwys yr angen am hybu a diogelu diwylliant, treftadaeth a'r iaith Gymraeg.

Deddf Amgylchedd Hanesyddol (Cymru) 2016

3.1.3 Cafodd Deddf Amgylchedd Hanesyddol (Cymru) 2016 Gydsyniad Brenhinol ar 21 Mawrth 2016. Mae tri phrif nod iddi:

- Rhoi amddiffyniad mwy effeithiol i adeiladau rhestredig a henebion cofrestredig;
- Gwella'r rheolaeth gynaliadwy ar yr amgylchedd hanesyddol; a
- Chyflwyno mwy o dryloywder ac atebolrwydd i'r penderfyniadau a wneir ynghylch yr amgylchedd hanesyddol.

3.1.4 Mae'r Ddeddf yn newid y ddau ddarn o ddeddfwriaeth yn y Deyrnas Unedig - Deddf Henebion ac Ardaloedd Archaeolegol 1979 a Deddf Cynllunio (Adeiladau Rhestredig ac Ardaloedd Cadwraeth) 1990 - sy'n darparu fframwaith ar hyn o bryd ar gyfer diogelu a rheoli amgylchedd hanesyddol Cymru. Mae hefyd yn cynnwys darpariaethau newydd annibynnol sy'n ymwneud ag enwau lleoedd hanesyddol; cofnodion yr amgylchedd hanesyddol a'r Panel Ymgynghorol ar gyfer yr Amgylchedd Hanesyddol yng Nghymru.

Polisi Cynllunio Cymru (PCC) Argraffiad 10 (2018)

3.1.5 Mae PCC yn cyflwyno polisi a chanllawiau Llywodraeth Cymru ac fe'i diwygiwyd yn llwyr yn 2018 er mwyn sicrhau bod y system gynllunio yn rhoi sylw llawn i weledigaeth a gofynion Deddf Llesiant Cenedlaethau'r Dyfodol. Cyflwynir y dull gweithredu cyffredinol sydd i'w ddefnyddio mewn perthynas â'r amgylchedd hanesyddol ym Mhennod 6 (Mannau Unigryw a Naturiol), sy'n nodi'r prif fater yng nghyswllt yr amgylchedd hanesyddol, sef: 'colli lleoliadau ar gyfer gweithgareddau diwylliannol neu asedau hanesyddol: deall ac

3 . Y Cyd-destun Polisi

ymdrin â heriau colli nodweddion diwylliannol sy'n rhoi i fannau eu naws unigryw, gan gynnwys y rhai sydd o dan bwysau arbennig o ganlyniad i alwadau cynyddol am fywyd trefol'.

3.1.6 Mae'r ddogfen yn cyflwyno amcanion penodol Llywodraeth Cymru ar gyfer yr amgylchedd hanesyddol, ynghyd â chanllawiau ynghylch rolau a chyfrifoldebau a'r dull cynllunio sydd i'w ddefnyddio yn achos amrywiol categorïau ardaloedd, safleoedd, ac adeiladau hanesyddol, a gweddillion eraill.

3.1.7 Yr amcanion penodol a nodwyd yw:

- Amddiffyn Gwerth Cyffredinol Neilltuol y Safleoedd Treftadaeth Byd;
- Cadw gweddillion archaeolegol, er eu mwyn eu hunain ac oherwydd eu rôl ym myd addysg, hamdden a'r economi;
- Diogelu cymeriad adeiladau hanesyddol a rheoli newid fel bod eu nodweddion arbennig o ran diddordeb pensaernïol a hanesyddol yn cael eu gwarchod;
- Gwarchod neu ychwanegu at gymeriad neu wedd ardaloedd cadwraeth, gan eu helpu ar yr un pryd i barhau'n hyfyw a llewyrchus;
- Diogelu diddordeb arbennig safleoedd ar y gofrestr parciau a gerddi hanesyddol; ac

Nodyn Cyngor Technegol (TAN) 24: Yr Amgylchedd Hanesyddol (2017)

3.1.8 Mae TAN 24 yn rhoi cyngor mwy manwl ar yr amgylchedd hanesyddol mewn perthynas â'r system gynllunio yng Nghymru. Mae hyn yn cynnwys gwybodaeth am y materion canlynol:

- *Gweddillion archaeolegol*, gan gynnwys gweithdrefnau ar gyfer delio gyda gweddillion archaeolegol ar safleoedd datblygu neu rai y mae datblygiad yn effeithio arnynt (gan gynnwys darganfyddiadau annisgwyl), gan eu diogelu'n llwyr neu'n rhannol lle maent a'u cofnodi;
- *Henebion Cofrestredig*, gan gynnwys eu dynodi (ar sail pwysigrwydd cenedlaethol yr ased) a'r gofynion a'r gweithdrefnau ar gyfer caniatâd heneb gofrestredig (sy'n derbyn sylw gan Weinidogion Cymru/Cadw);
- *Adeiladau Rhestredig*, gan gynnwys eu dynodi (ar sail diddordeb hanesyddol neu bensaernïol hanesyddol arbennig) a gofynion a gweithdrefnau ar gyfer caniatâd adeilad rhestredig (sy'n derbyn sylw gan yr awdurdod lleol neu gan Weinidogion Cymru, yn dibynnu ar yr amgylchiadau);
- *Ardaloedd cadwraeth* (sy'n derbyn sylw i raddau helaeth gan awdurdodau lleol), gan gynnwys dynodi ac adolygu, arfarniadau ardal gadwraeth, caniatâd ardal gadwraeth a darpariaethau arbennig ar gyfer coed mewn ardaloedd cadwraeth
- *Asedau hanesyddol cofrestredig* (parciau a gerddi hanesyddol a thirluniau hanesyddol), gan gynnwys gweithdrefnau ar gyfer delio gyda datblygiadau a allai effeithio ar y dynodiadau hyn.
- *Asedau hanesyddol o ddiddordeb arbennig lleol*, wedi'u dynodi gan awdurdodau lleol a'u diogelu gan bolisi cynllunio lleol (Gweler Adran 4.5 isod - Adeiladau o Bwysigrwydd Lleol)

Egwyddorion Cadwraeth ar gyfer Rheolaeth Gynaliadwy ar yr Amgylchedd Hanesyddol yng Nghymru (Cadw 2011)

3.1.9 'Cyhoeddwyd 'Egwyddorion Cadwraeth' gan Cadw ym mis Mawrth 2011, ac mae'n cyflwyno'r egwyddorion arweiniol y mae Cadw yn eu cymhwyso wrth weithio ar yr henebion yn ei ofal ac wrth ystyried ceisiadau am ganiatâd a grantiau. Mae'r egwyddorion yn crisialu amcanion diogelu a gwella'r amgylchedd hanesyddol er budd cenedlaethau'r presennol a'r dyfodol, gyda'r nod o feithrin diwylliant a threftadaeth cyfoethog Cymru yn offeryn ar gyfer adfywio ac i feithrin cymeriad ac unigrywiaeth lleol.

3.1.10 Y chwe egwyddor ar gyfer rheolaeth gynaliadwy ar yr amgylchedd hanesyddol yng Nghymru yw:

- Rheolir asedau hanesyddol er mwyn cynnal eu gwerthoedd.
- Mae deall arwyddocâd asedau hanesyddol yn hanfodol.
- Mae'r amgylchedd hanesyddol yn adnodd a rennir.
- Bydd pawb yn gallu cyfranogi yn y gwaith o gynnal yr amgylchedd hanesyddol.
- Rhaid i benderfyniadau ynghylch newid fod yn rhesymol, yn dryloyw ac yn gyson.
- Mae cadw cofnod o benderfyniadau a dysgu oddi wrthynt yn hanfodol.

3.1.11 Ceir paragraffau esboniadol ar sut mae cymhwyso pob un o'r egwyddorion hyn yn yr Egwyddorion Cadwraeth. Ar ben hynny, mae adran ar 'Deall Gwerthoedd Treftadaeth ac Asesu Arwyddocâd' yn diffinio pedair o werthoedd treftadaeth: gwerth o ran tystiolaeth; gwerth hanesyddol; gwerth esthetig; a gwerth cymunedol. Bwriad y rhain yw darparu sylfaen ar gyfer llunio Datganiad o Arwyddocâd, y gellir mesur effeithiau unrhyw newidiadau arfaethedig yn ei erbyn.

3.1.12 Yn olaf, mae'r ddogfen yn cynnwys adran o'r enw 'Egwyddorion Cadwraeth ar Waith', sy'n cynnig cyngor am newidiadau i asedau hanesyddol pwysig. Mae hyn yn edrych ar wahanol lefelau o newid, o waith cynnal a chadw arferol, trwsio, adfer a gwaith newydd, hyd at sefyllfaoedd lle mae asedau hanesyddol o dan fygythiad gan fuddiannau gor-redol eraill neu'r angen am alluogi datblygiad.

Canllawiau Cadw

3.1.13 Mae Cadw hefyd (Gwasanaeth Amgylchedd Hanesyddol Llywodraeth Cymru) wedi cyhoeddi ystod eang o ddogfennau arweiniol i gyd-fynd â Deddf Amgylchedd Hanesyddol (Cymru) 2016 a pholisi a chynghor cynllunio diweddar. Mae'r rhain yn cynnwys y canlynol:

- **Mae Rheoli Newid i Adeiladau Rhestredig yng Nghymru** yn cyflwyno egwyddorion cyffredinol i'w hystyried wrth wneud newidiadau i adeiladau rhestredig, ac yn esbonio sut mae gwneud cais am ganiatâd adeilad rhestredig, gan gynnwys rolau a chyfrifoldebau perchnogion, awdurdodau cynllunio lleol a Cadw ei hun.
- **Mae Asesu Effaith ar Dreftadaeth yng Nghymru** yn cyflwyno'r egwyddorion cyffredinol i'w hystyried wrth gynllunio newidiadau i asedau hanesyddol a gwneud cais am ganiatâd adeilad rhestredig ac ardal gadwraeth.

3 . Y Cyd-destun Polisi

- **Mae Rheoli Rhestrau o Asedau Hanesyddol o Ddiddordeb Lleol Arbennig yng Nghymru** yn cyflwyno egwyddorion cyffredinol ac arfer da ar gyfer paratoi a rheoli rhestrau o asedau hanesyddol lleol - gan gynnwys meini prawf, enwebu, ymgynghori, dilysu, apeliadau a monitro - ac mae'n rhoi arweiniad ar sut maen nhw'n cael eu defnyddio yn y system gynllunio.
- **Mae Cyd-destun Asedau Hanesyddol yng Nghymru** yn esbonio beth yw cyd-destun, sut mae'n cyfrannu at arwyddocâd ased hanesyddol, a pham mae'n bwysig. Mae hefyd yn amlinellu'r egwyddorion a ddefnyddir i asesu effaith bosibl datblygiad neu gynigion rheoli tir oddi mewn i gyd-destun Safleoedd Treftadaeth y Byd, henebion (cofrestredig a heb eu cofrestru), adeiladau rhestredig, parciau a gerddi hanesyddol rhestredig, ac ardaloedd cadwraeth.

3.1.14 Mae cyhoeddiadau eraill Cadw yn rhoi cyngor ar ystod eang o bynciau, gan gynnwys cyngor ar gadwraeth ac aildefnyddio capeli, adeiladau fferm hanesyddol, anheddau bychain gwledig; gosod offer ynni adnewyddadwy, mesurau effeithlonrwydd ynni a mynediad di-rwystr, a'r dull gweithredu sydd i'w ddefnyddio wrth ymdrin ag amrywiaeth o adeiladau, nodweddion a henebion o ddiddordeb hanesyddol o bob cyfnod. Mae'r cyhoeddiadau hyn i gyd ar gael ar wefan Cadw⁽¹⁾.

3.2 Polisi Lleol

3.2.1 Cyflwynir y fframwaith polisi ar gyfer yr amgylchedd hanesyddol yng Nghastell-nedd Port Talbot ym Mhenod 5.5 o'r Cynllun Datblygu Lleol (CDLI), dan y teitl diwylliant a threftadaeth.

3.2.2 Mae Polisiâu SP21, BE2 a BE3 yn cyflwyno'r fframwaith polisi lleol, a Pholisi SP21 yw'r polisi strategol sy'n gosod y cyd-destun ar gyfer y polisiâu manwl sy'n dilyn. Nod Polisi SP21 yw cyflawni Amcanion OB2, OB23 ac OB24 yn y CDLI, ac mae OB23 yn arbennig o berthnasol i'r amgylchedd hanesyddol: 'Gwarchod a gwella treftadaeth hanesyddol y Fwrdeistref Sirol, ei hamgylchedd adeiledig a'i hunaniaeth'.

Polisi Strategol SP21 - Yr Amgylchedd Adeiledig a'r Dreftadaeth Hanesyddol

3.2.3 Mae Polisi SP21 yn nodi'r mesurau a gyflwynir i gyflawni amcanion y CDLI. Mae meini prawf 3 a 4 yn benodol berthnasol i'r amgylchedd hanesyddol, ac maent yn amlinellu'r categorïau o asedau hanesyddol a fydd yn cael eu diogelu. Mae'r safleoedd dynodedig a restrir o dan faen prawf 4 yn cael eu diogelu o dan bolisi cenedlaethol.

Polisi SP 21 Yr Amgylchedd Adeiledig a'r Dreftadaeth Hanesyddol

Bydd yr amgylchedd adeiledig a'r dreftadaeth hanesyddol, lle bo hynny'n briodol, yn cael eu diogelu a'u gwella trwy gyflwyno'r mesurau canlynol:

1. Annog safonau dylunio o ansawdd uchel ym mhob cynnig datblygu;

2. Amddiffyn pyrth prifwythiennol rhag datblygiadau ymwithiol ac amhriodol;
3. Diogelu nodweddion o bwysigrwydd hanesyddol a diwylliannol;
4. Nodi'r safleoedd canlynol a ddynodwyd fel bod modd eu hamddiffyn, a'u gwella, lle bo hynny'n briodol:
 - (a) Tirluniau o Ddiddordeb Hanesyddol;
 - (b) Parciau a Gerddi Hanesyddol;
 - (c) Ardaloedd Cadwraeth;
 - (d) Henebion Cofrestredig; ac
 - (e) Adeiladau Rhestredig a'u cwrtil.

Amcanion y CDLI: OB 2, OB 23 ac OB 24

Polisi BE2 - Adeiladau o Bwysigrwydd Lleol

3.2.4 Adeiladau o Bwysigrwydd Lleol yw asedau hanesyddol o ddiddordeb lleol penodol a nodwyd yn lleol. Mae Polisi BE2 yn cyflwyno'r mesurau a ddefnyddir i ddiogelu'r nodweddion hyn.

Polisi BE 2 Adeiladau o Bwysigrwydd Lleol

Ni chaniateir cynigion datblygu a fyddai'n effeithio ar adeiladau sydd o bwysigrwydd hanesyddol, pensaernïol neu ddiwylliannol lleol ond lle:

1. Maent yn cadw ac yn gwella, lle bo hynny'n briodol, yr adeilad a'i gyd-destun; neu
2. Lle dangosir na ellid darparu'n rhesymol ar gyfer y datblygiad heb effeithio ar yr adeilad neu ei gyfnewid ac mae'r rhesymau am y datblygiad yn gorbwyso pwysigrwydd treftadaeth y safle.

Polisi BE3 - Y Rhwydwaith Camlesi

Polisi BE 3 Y Rhwydwaith Camlesi

1. Er mwyn amddiffyn a chadw'r rhwydwaith camlesi, diogelir y rhannau canlynol o'r camlesi:

3 . Y Cyd-destun Polisi

- (a) Camlas Tawe yn Nhrebannws, o ffin y fwrdeistref sirol hyd at ymyl ddeheuol y meysydd chwarae;
- (b) Camlas Tawe o Ganol Tref Pontardawe mor bell â Godre'r Graig;
- (c) Camlas Tenant;
- (d) Camlas Nedd o Lansawel mor bell â Phont Ysgwrfa, Aberpergwm.

Gwrthsefir cynigion a fyddai'n peryglu cadw, adfer a gweithredu'r rhannau hyn o gamlesi sy'n cael eu diogelu. Bydd angen i gynigion ddangos na fyddent yn cael effaith niweidiol ar gyd-destun camlesi nac yn atal nac yn gwrthweithio defnyddio'r camlesi ar gyfer hamdden a chyflenwad dŵr;

2. 2. Bydd disgwyl i ddatblygiadau sy'n effeithio ar leoliadau lle cafodd rhannau o'r gamlas eu draenio, lle crewyd cwlfer, lle crewyd rhwystr, neu lle'u gwahanwyd oddi wrth weddill y rhwydwaith, ond lle gellid eu hadfer yn y dyfodol, roi sylw i linell hanesyddol y gamlas ac osgoi, lle bo modd, cyflwyno adeiladau neu strwythurau a fyddai'n atal ei hadfer.

4 Cadwraeth yr Amgylchedd Hanesyddol

4.0.1 Gall fod sawl ffurf i weddillion, nodweddion ac adeiladau hanesyddol, o waddodion archaeolegol i adeiladau a strwythurau presennol mawr. Mae rhyw 95% o asedau hanesyddol heb eu dynodi'n ffurfiol, ond mae angen cymryd pob safle, nodwedd a chanfyddiad hanesyddol i ystyriaeth yn sgîl eu gwerth hanesyddol ac addysgol cynhenid pan gynigir unrhyw ddatblygiad.

4.0.2 Lle dynodwyd asedau'n ffurfiol, mae cryfder yr amddiffyniad yn gysylltiedig â statws dosbarthiad yr adeilad neu'r strwythur, ac felly â'i bwysigrwydd a'i arwyddocâd, ac mae'n amrywio o'r mesurau diogelu statudol a geir yn Neddf Henebion ac Ardaloedd Archaeolegol 1979 a Deddf Cynllunio (Adeiladau Rhestredig ac Ardaloedd Cadwraeth) 1990, i bolisiau a chanllawiau lleol. Amlinellir y darpariaethau hyn isod.

Cofnod o'r Amgylchedd Hanesyddol

4.0.3 Ceir yr wybodaeth fwyaf hygyrch a chynhwysfawr am yr holl safleoedd archaeolegol hysbys, adeiladau hanesyddol ac elfennau eraill o'r tirlun hanesyddol yn y Cofnod o'r Amgylchedd Hanesyddol (HER) ar gyfer Castell-nedd Port Talbot, sy'n cael ei reoli gan Ymddiriedolaeth Archaeolegol Morgannwg Gwent ar ran Gweinidogion Cymru. Defnyddir gwybodaeth o'r Cofnod hwn i lywio'r broses gynllunio ac wrth benderfynu ar geisiadau cynllunio.

4.0.4 Mae rôl bwysig gan Awdurdodau Lleol o ran cyfrannu at y Cofnod o'r Amgylchedd Hanesyddol, ac ar ôl iddi gael ei mabwysiadu, anfonir y Rhestr Adeiladau o Bwysigrwydd Lleol (Atodiad A) at Ymddiriedolaeth Archaeolegol Morgannwg Gwent i'w chynnwys fel sy'n briodol yn y Cofnod hwnnw.

Gweddillion Archaeolegol

4.0.5 Gall datblygiadau gael effaith ar weddillion archaeolegol, p'un a ydynt yn asedau a ddynodwyd neu sydd heb eu dynodi, a gall hynny gynnwys effeithiau ffisegol a gweledol (cyd-destun). Gall fod angen mesurau ar gyfer ymchwiliadau archaeolegol, cofnodi a/neu gadwraeth. Yn dibynnu ar bwysigrwydd yr adnodd archaeolegol, gall hyn amrywio o ddiogelu'r gweddillion a'r cyd-destun lle maent, i fesurau lliniaru cyn penderfynu ar gais (gan gynnwys asesiadau archaeolegol ac o'r amgylchedd hanesyddol, gwaith geoffisegol neu arolygon eraill, a gwerthusiad maes). Ar ben hynny, gallai fod posibilrwydd gwneud gwaith maes ar ôl y penderfyniad, ôl-gloddio ac adrodd.

4.0.6 Cadw sy'n delio gydag effeithiau ar asedau hanesyddol dynodedig a'u cyd-destun, ac mae'n rhaid ymgynghori â Cadw os cynigir unrhyw ddatblygiad a allai effeithio ar Henebion Cofrestredig neu Dirluniau Hanesyddol Rhestredig.

4.0.7 Ceir rhagor o wybodaeth am y dull o ymdrin â materion archaeolegol yn TAN24. Anogir datblygwyr i ddefnyddio gwasanaeth cyn-ymgeisio'r Cyngor fel bod modd trafod materion o'r fath yn gynnar, cyn cyflwyno cais cynllunio ffurfiol.

4 . Cadwraeth yr Amgylchedd Hanesyddol

4.1 Henebion Cofrestredig

4.1.1 Mae Gweinidogion Cymru yn llunio ac yn cynnal rhestr o henebion, sef asedau hanesyddol y bernir eu bod o bwysigrwydd cenedlaethol. Asesir hyn trwy gyfeirio at feini prawf penodedig sy'n cynnwys: y cyfnod a gynrychiolir; prinder yr heneb; unrhyw ddogfennau sydd eisoes yn bodoli; gwerth y grŵp; goroesiad a chyflwr y gweddillion a pha mor fregus/agored i niwed y maent; amrywiaeth nodweddion yr heneb; ac weithiau'r posibilrwydd y gallai tystiolaeth bwysig fodoli sy'n cyfiawnhau cynnwys ar y rhestr, heb fod hynny'n gwbl hysbys.

4.1.2 Bwriad rhestru yw sicrhau bod henebion yn cael eu diogelu, ac mae rhagdybiaeth yn erbyn cynigion a fyddai'n golygu newid sylweddol neu ddifrod, neu rai a fyddai'n cael effaith sylweddol ar leoliad gweddillion. Mae angen caniatâd heneb gofrestredig ar gyfer unrhyw waith a fyddai'n cael effaith uniongyrchol ar heneb gofrestredig, a Gweinidogion Cymru sy'n delio gyda'r broses honno trwy Cadw. Fodd bynnag, rhoddir caniatâd ar gyfer dosbarthiadau neu ddisgrifiadau penodol o waith yng Ngorchymyn Henebion (Caniatâd Dosbarth) 1994. Ceir manylion llawn yn TAN24.

4.1.3 Ceir manylion llawn y lleoliadau a'r rhesymau dros restru'r holl henebion cofrestredig yng Nghastell-nedd Port Talbot ar wefan Cadw/Cof Cymru ⁽²⁾.

4.2 Adeiladau Rhestredig

4.2.1 Adeiladau Rhestredig yw adeiladau o bwysigrwydd cenedlaethol ac asedau eraill sydd wedi cael eu nodi a'u cynnwys ar restr a luniwyd gan Weinidogion Cymru o dan Ddeddf Cynllunio (Adeiladau Rhestredig ac Ardaloedd Cadwraeth) 1990. I'w cynnwys ar y rhestr, mae'n rhaid i'r adeiladau fodloni meini prawf sy'n golygu eu bod o ddiddordeb pensaernïol a hanesyddol arbennig. Rhestrir adeiladau mewn tair gradd (I, II* a II) yn dibynnu ar eu pwysigrwydd.

4.2.2 Byddai angen caniatâd Adeilad Rhestredig ar gyfer unrhyw waith ar Adeilad Rhestredig a fyddai'n effeithio ar ei gymeriad (gan gynnwys ei ddymchwel, ei addasu a/neu ei estyn), a hynny fel mater ar wahân i ganiatâd cynllunio arferol. Penderfynir ar geisiadau ar gyfer Caniatâd Adeilad Rhestredig gan roi sylw arbennig i ba mor ddymunol fyddai diogelu'r adeilad neu ei leoliad neu unrhyw nodweddion arbennig o ddiddordeb pensaernïol neu hanesyddol sy'n perthyn iddo, ac mae'n dramgwydd droseddol cyflawni gwaith o'r fath heb y caniatâd gofynnol.

4.2.3 Ceir manylion llawn y gofynion a'r gweithdrefnau sy'n ymwneud â pholisi a deddfwriaeth adeiladau rhestredig yn TAN 24. Ceir manylion llawn y lleoliadau a disgrifiadau'r holl adeiladau rhestredig yng Nghastell-nedd Port Talbot ar wefan Cadw/Cof Cymru ⁽³⁾.

2 <http://cadw.gov.wales/historicenvironment/recordsv1/cof-cymru/?lang=en>

3 <http://cadw.gov.wales/historicenvironment/recordsv1/cof-cymru/?lang=en>

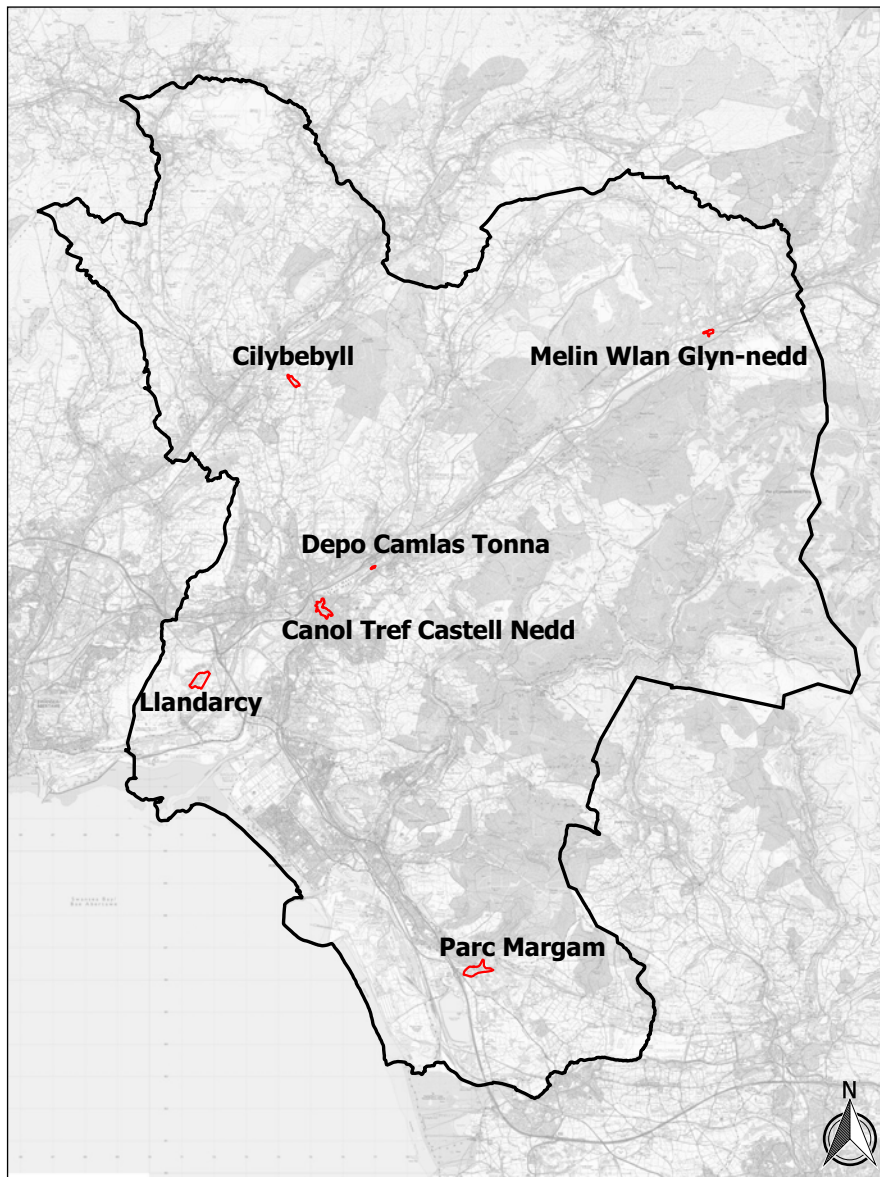
4 . Cadwraeth yr Amgylchedd Hanesyddol

4.3 Ardaloedd Cadwraeth

4.3.1 Fel arfer mae ardaloedd cadwraeth yn cael eu pennu a'u dynodi gan Awdurdodau Cynllunio Lleol (ACLLau), ac fe'u diffinnir fel ardaloedd o ddi-ddordeb pensaernïol neu hanesyddol arbennig, y mae'n ddymunol cadw neu wella eu cymeriad neu eu golwg.

4.3.2 Mae chwe ardal gadwraeth yng Nghastell-nedd Port Talbot. Mae'r rhain i'w gweld ar Fap Cynigion y CDLI [SP21/4(c)] ac fe'u dangosir isod.

Ardaloedd Cadwraeth



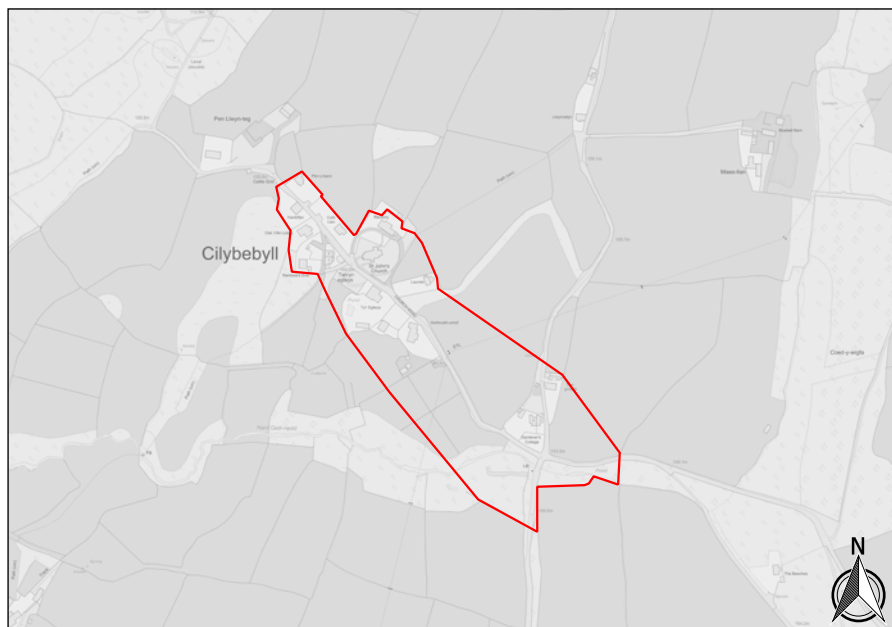
© Crown copyright and database rights 2017 OS 100023392. © Hawffraint y Goran a hawliau confa ddata 2017 OS 10023392

4.3.3 Ceir disgrifiad cryno a chynllun o bob ardal gadwraeth isod:

4 . Cadwraeth yr Amgylchedd Hanesyddol

4.3.4 Cilybebyll: pentref gwledig bychan hunangynhaliol wedi'i grynhoi o amgylch eglwys St Ioan yr Efenglydd, eglwys y plwyf.

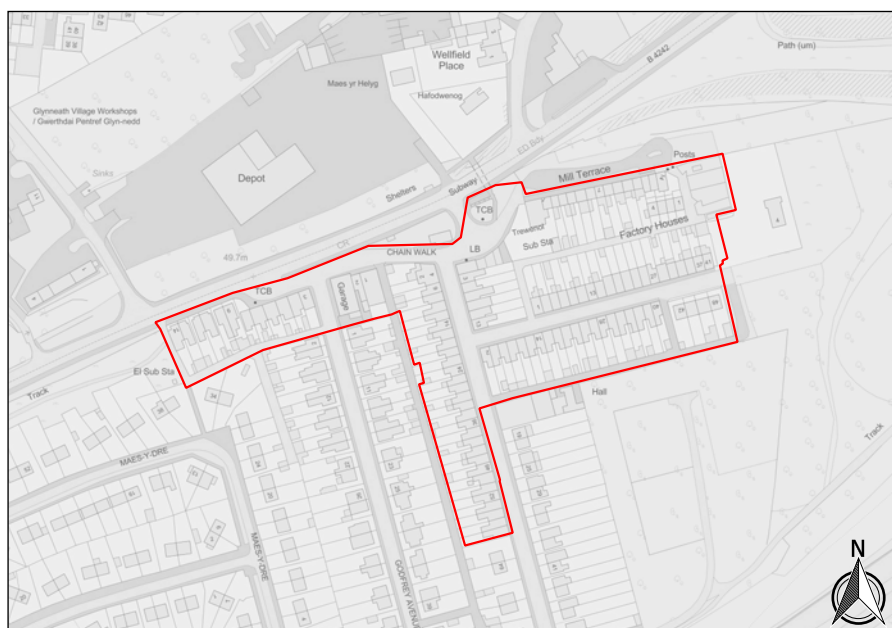
Ardal Gadwraeth Cilybebyll



© Crown copyright and database rights 2017 OS 100023392. © Hawlfraint y Goran a hawliau confa ddata 2017 OS 10023392

4.3.5 Melin Wiân Glyn-nedd: ardal gymharol fach sy'n cynnwys grŵp o dai teras yn bennaf, rhai â chynllun trawiadol brics coch tri llawr, o amgylch tair stryd sy'n gysylltiedig â'r hen felin wlân.

Melin Wiân Glyn-nedd

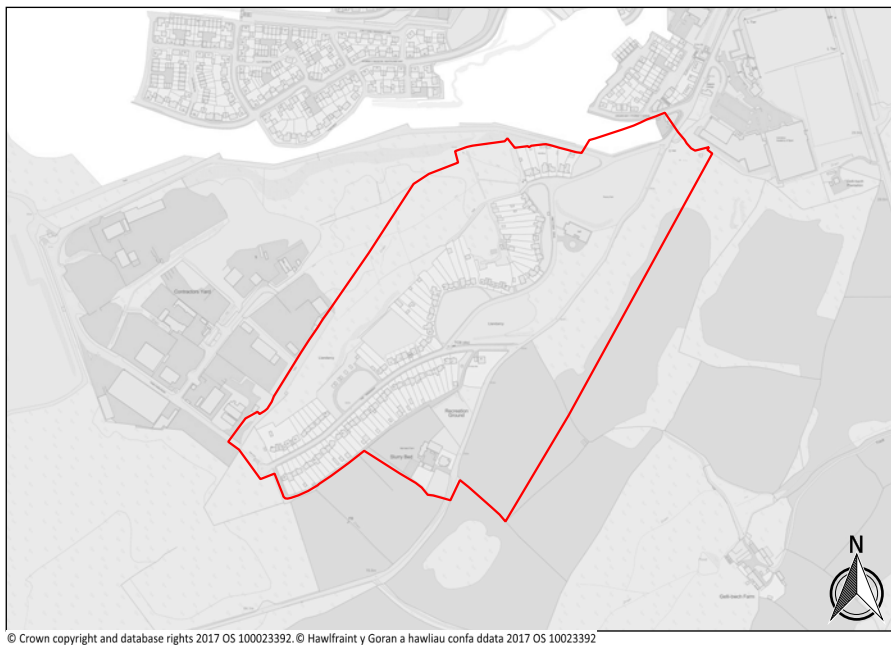


© Crown copyright and database rights 2017 OS 100023392. © Hawlfraint y Goran a hawliau confa ddata 2017 OS 10023392

4 . Cadwraeth yr Amgylchedd Hanesyddol

4.3.6 Llandarcy: fe'i hadeiladwyd rhwng 1918 a 1922, a'i lunio'n wreiddiol yn bentref gardd, gyda rhyw 250 o dai a fflatiau yn gartrefi ar gyfer gweithwyr yr hen burfa olew yn ymyl, mewn dull 'celf a chreffft'.

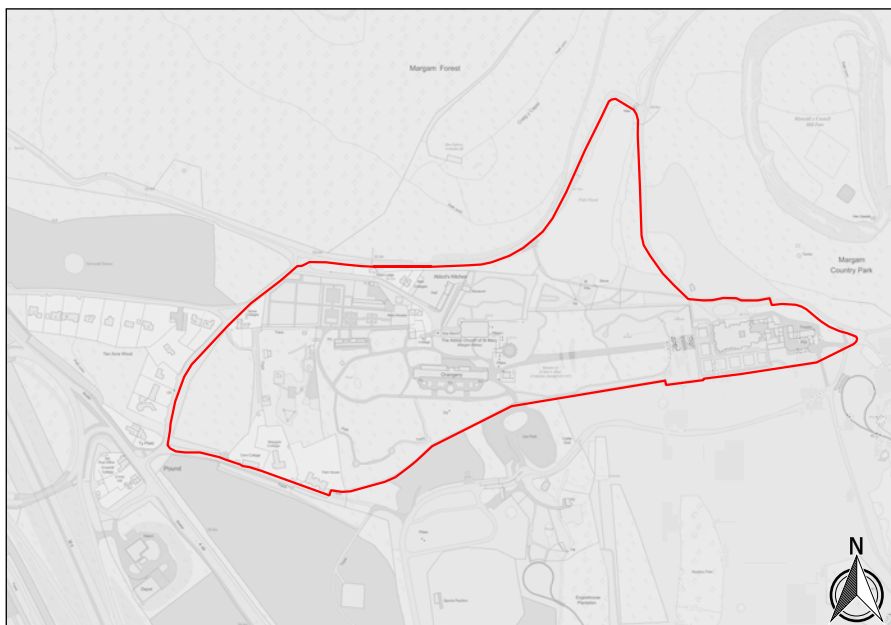
Llandarcy



© Crown copyright and database rights 2017 OS 100023392. © Hawffraint y Goran a hawliau confa ddata 2017 OS 10023392

4.3.7 Parc Margam: mae'r ardal gadwraeth yn cynnwys rhan ganolog y parc, gan gynnwys y prif adeiladau (Castell Margam, yr Orendy, eglwys yr Abaty a'r adfeilion) a'r gerddi ffurfiol.

Parc Margam

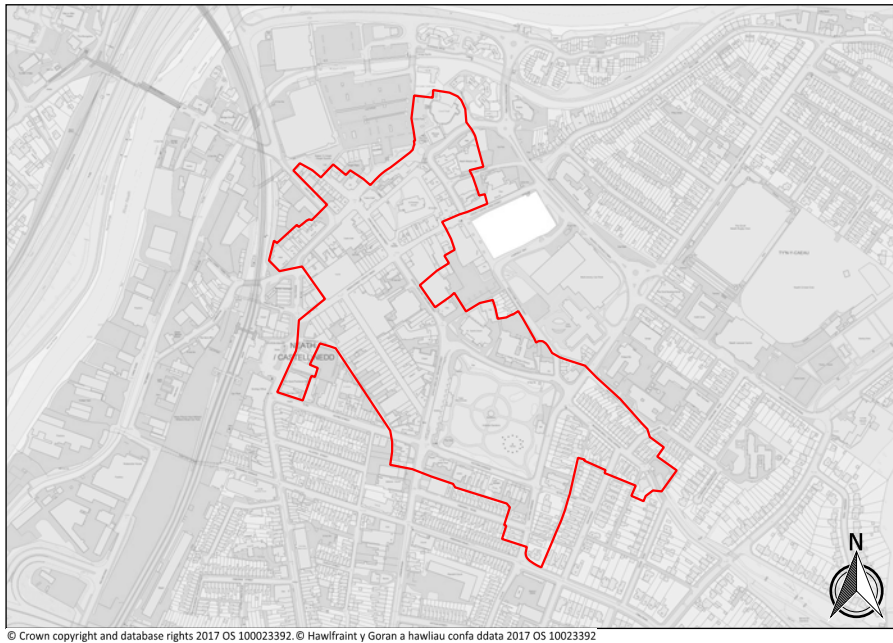


© Crown copyright and database rights 2017 OS 100023392. © Hawffraint y Goran a hawliau confa ddata 2017 OS 10023392

4 . Cadwraeth yr Amgylchedd Hanesyddol

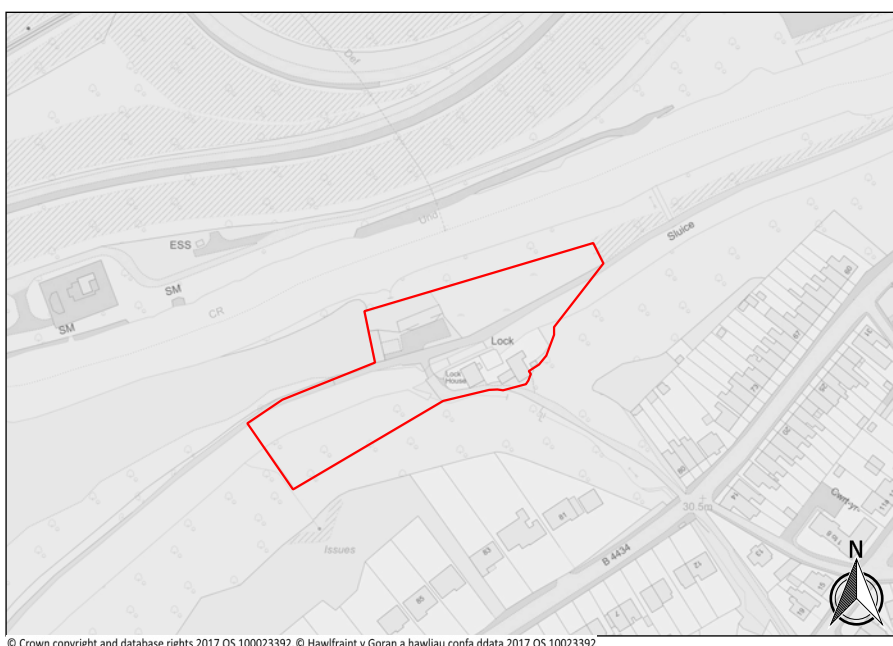
4.3.8 Canol Tref Castell-nedd: ymhlith y nodweddion pwysig mae'r ganolfan fasnachol draddodiadol, gyda rhai unedau siop bychain, y farchnad gyffredinol, adeiladau cyhoeddus, y castell, eglwys St Thomas, Gerddi Victoria a nodweddion a strwythurau eraill pensaernïol.

Canol Tref Castell-nedd



4.3.9 Depo Camlas Tonna: ardal fechan o amgylch Camlas Nedd yn Tonna, gan gynnwys depo'r gamlas a'r gweithdai a adferwyd, strwythurau'r gamlas gan gynnwys y loc a gatiâu'r loc, ac eiddo preswyl tŷ'r loc.

Figure 4.1 Depo Camlas Tonna



4 . Cadwraeth yr Amgylchedd Hanesyddol

4.3.10 Mae dynodi'n ardal gadwraeth yn golygu y dylid rhoi ystyriaeth arbennig i'r diddordeb pensaernïol neu hanesyddol a nodwyd mewn ardal yng nghyswllt polisi a phenderfyniadau cynllunio. Yn arbennig, rhaid rhoi sylw arbennig i ddymunoldeb diogelu neu wella unrhyw ardal gadwraeth yr effeithir arni pan wneir penderfyniadau cynllunio. Ar ben hynny, mae nifer o ddarpariaethau penodol yn berthnasol ar gyfer cynigion datblygu mewn ardaloedd cadwraeth, fel y rhestrir isod.

4.3.11 *Hawliau Datblygu a Ganiateir* Gall perchnogion tai wneud rhai gwelliannau a newidiadau mân, nad ydynt yn ddadleuol, i'w heiddo heb orfod cyflwyno cais cynllunio. Yr enw ar hyn yw 'Datblygiad a Ganiateir'. Oddi mewn i Ardaloedd Cadwraeth mae'r darpariaethau hyn yn fwy cyfyngol. Mae manylion llawn ar gael o wefan Llywodraeth Cymru.⁽⁴⁾

4.3.12 *Caniatâd Ardal Gadwraeth:* caniatâd yw hwn sydd ar wahân i geisiadau cynllunio arferol, a bydd ei angen ar gyfer gwaith dymchwel mewn Ardal Gadwraeth (er bod adeiladau a strwythurau llai o faint wedi'u heithrio). Mae rhagor o fanylion ar gael yn TAN 24.

4.3.13 *Datganiadau Dylunio a Mynediad ac Asesu Effaith ar Dreftadaeth:* Yn ogystal â'r gofyniad arferol i gyflwyno 'Datganiad Dylunio a Mynediad' (DAS) i gyd-fynd â cheisiadau cynllunio ar gyfer datblygiadau mawr, bydd angen un hefyd ar gyfer ceisiadau cynllunio datblygiadau mewn Ardaloedd Cadwraeth sydd ar gyfer un neu fwy o anheddau neu sydd am greu arwynebedd llawr newydd 100 metr sgwâr neu fwy.

4.3.14 Bydd ceisiadau am Ganiatâd Ardal Gadwraeth hefyd yn gorfod cynnwys 'Datganiad Effaith ar Dreftadaeth' (fydd yn manylu ar ganlyniadau Asesiad Effaith ar Dreftadaeth). Lle bo angen DAS, gellir ymgorffori'r Datganiad Effaith ar Dreftadaeth. Mae cyngor pellach ar yr asesiadau hyn ar gael yn TAN12 (Dylunio), TAN24 (Yr Amgylchedd Hanesyddol)⁽⁵⁾ a *Heritage Impact Assessment in Wales* (Cadw)⁽⁶⁾.

4.3.15 *Coed:* Dylid hysbysu'r ACLI ynghylch cynigion i gwmpo neu docio unrhyw goeden mewn Ardal Gadwraeth, gan roi chwe wythnos o rybudd. Yn ystod y cyfnod hwnnw gall yr awdurdod ystyried a ddylid diogelu'r coed/goeden â Gorchymyn Cadwraeth Coed (TPO).

Arfarniadau Ardal Gadwraeth

4.3.16 Bydd y Cyngor yn paratoi 'Arfarniad Ardal Gadwraeth' (CAA) ar gyfer pob Ardal Gadwraeth. Bydd hyn yn cynnwys asesiad manwl o gymeriad a golwg pob ardal, gan ddiffinio ei diddordeb arbennig, asesiad o'i chryfderau, ei gwendidau, cyfleoedd a bygythiadau i'w hintegriti, dadansoddiad o anghenion polisi a rheolaeth yr ardal ac effeithiolrwydd mesurau rheoli cyfredol a'r angen am amddiffyniad ychwanegol.

4.3.17 Wrth ddelio gyda cheisiadau, rhoddir ystyriaeth lawn i effeithiau cynigion ar gymeriad yr Ardal Gadwraeth fel y'u nodwyd yn yr AAG perthnasol, gyda'r amcan o sicrhau bod yr holl gynigion yn cyd-fynd â'r angen am ddiogelu neu wella cymeriad, golwg a lleoliad yr ardal.

4 <https://gov.wales/topics/planning/policy/guidanceandleaflets/householder-permitted-development-rights/?lang=en>

5 Y ddau ar gael ar wefan Llywodraeth Cymru: <https://gov.wales/topics/planning/policy/tans/?lang=en>

6 Ar gael ar Wefan Cadw: <https://cadw.gov.wales>

4 . Cadwraeth yr Amgylchedd Hanesyddol

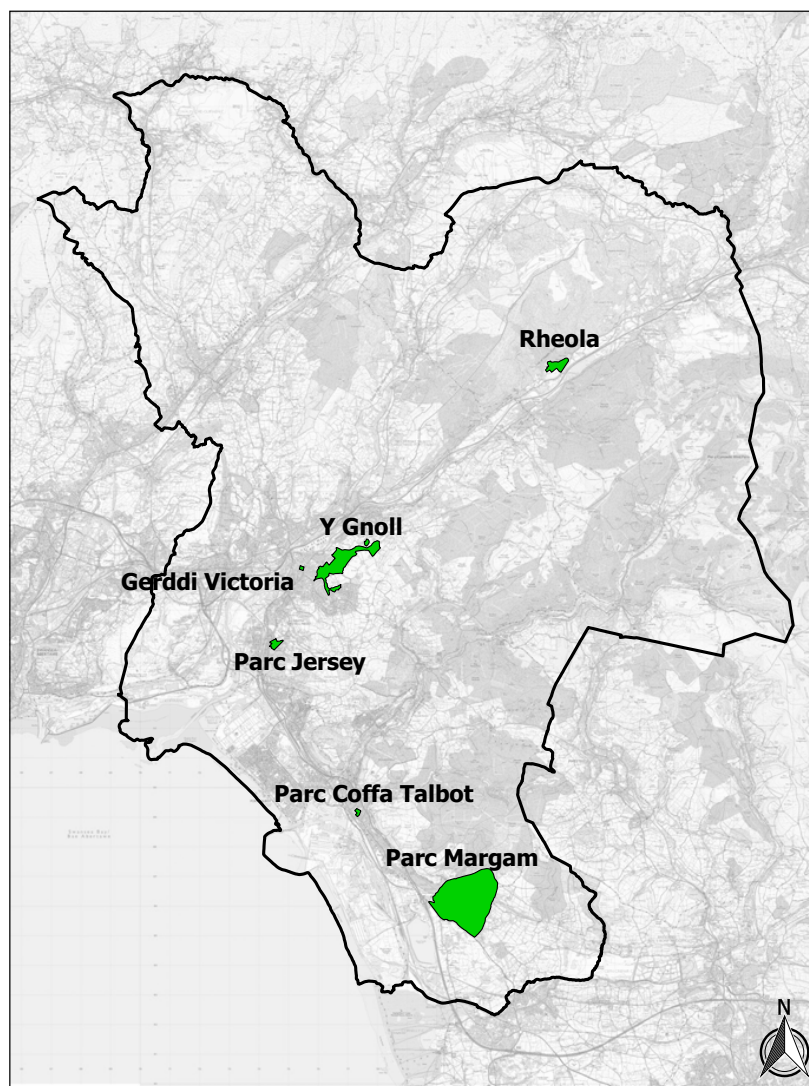
4.4 Asedau Hanesyddol Cofrestredig

4.4.1 Cofrestr Parciau a Gerddi Hanesyddol Cymru

4.4.1.1 Mae'r gofrestr statudol o barciau a gerddi hanesyddol yn cael ei llunio a'i chynnal gan Weinidogion Cymru, a dylai'r parciau a'r gerddi ar y gofrestr, ynghyd â'u lleoliadau, gael eu gwarchod a'u cadw gan Awdurdodau Cynllunio Lleol.

4.4.1.2 Mae parciau a gerddi hanesyddol yn cael eu graddio mewn modd tebyg i adeiladau rhestredig (Graddau I, II* a II), a diffinnir ffiniau'r parciau a'u lleoliadau hanfodol. Mae chwech o barciau/erddi cofrestredig yng Nghastell-nedd Port Talbot, ac fe'u gwelir isod.

Cofrestr Parciau a Gerddi Hanesyddol Cymru

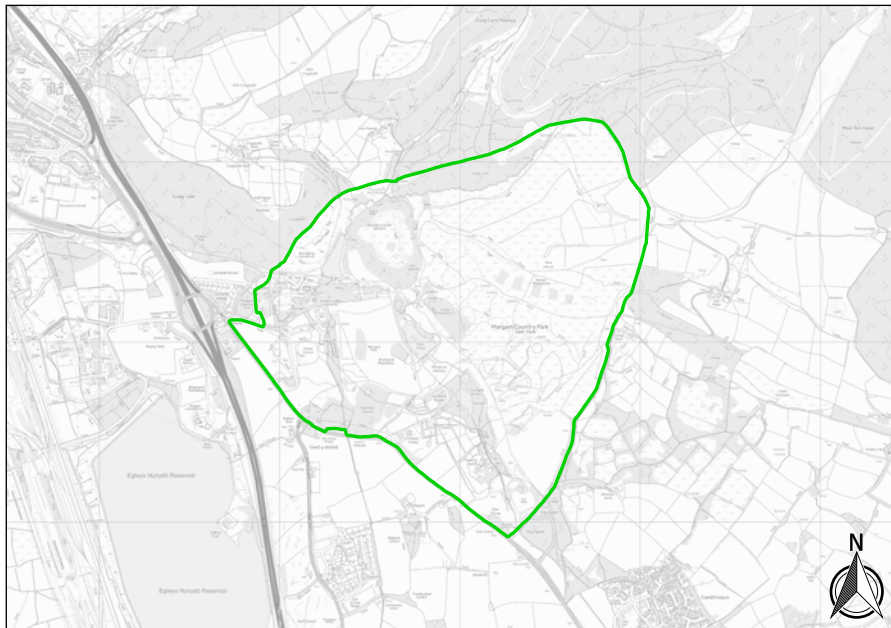


© Crown copyright and database rights 2017 OS 100023392. © Hawffraint y Goran a hawliau confa ddata 2017 OS 10023392

4 . Cadwraeth yr Amgylchedd Hanesyddol

4.4.1.3 Parc Margam (Gradd I): Safle aml-haenog o bwysigrwydd hanesyddol eithriadol, sy'n cynnwys gweddillion cynhanes ac abaty Sisteraidd, a gardd a chyfnodau tirlunio o oes y Tuduriaid, y 18fed Ganrif a'r 19eg Ganrif.

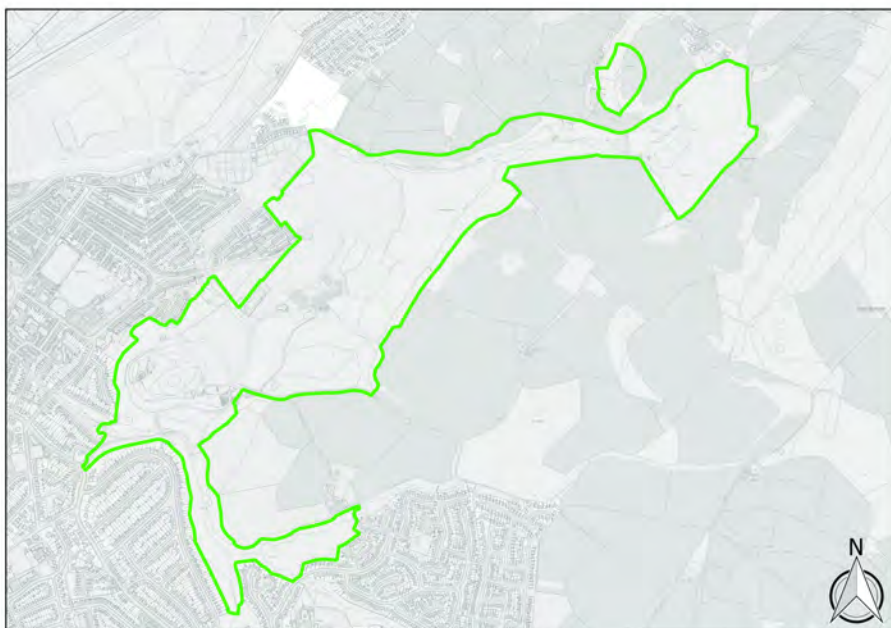
Parc Margam



© Crown copyright and database rights 2017 OS 100023392. © Hawffraint y Goran a hawliau confa ddata 2017 OS 10023392

4.4.1.4 Y Gnoll, Castell-nedd (Gradd II*): Parc tirlun o'r 18fed Ganrif yn bennaf, sydd o ddiddordeb hanesyddol aruthrol, yn ei leoliad gwreiddiol uwchben Castell-nedd. Mae tirlun y Gnoll yn eithriadol oherwydd y cyfuniad o swyddogaethau diwydiannol ac addurniadol, a'r berthynas weledol gref â chefn gwlad o amgylch.

Y Gnoll

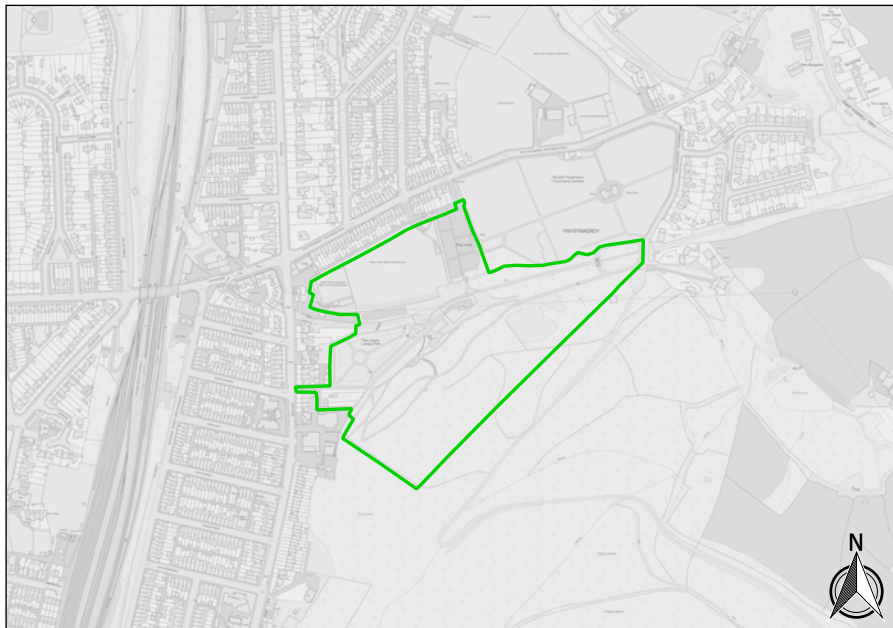


© Crown copyright and database rights 2017 OS 100023392. © Hawffraint y Goran a hawliau confa ddata 2017 OS 10023392

4 . Cadwraeth yr Amgylchedd Hanesyddol

4.4.1.5 Parc Jersey, Llansawel (Gradd II): Parc trefol cyhoeddus sydd wedi'i gadw mewn cyflwr eithriadol o dda. Mae'r cynllun gwreiddiol o ardaloedd ffurfiol ac anffurfiol yn dal yn gyfan, ac yn cynnwys cyfleusterau chwaraeon.

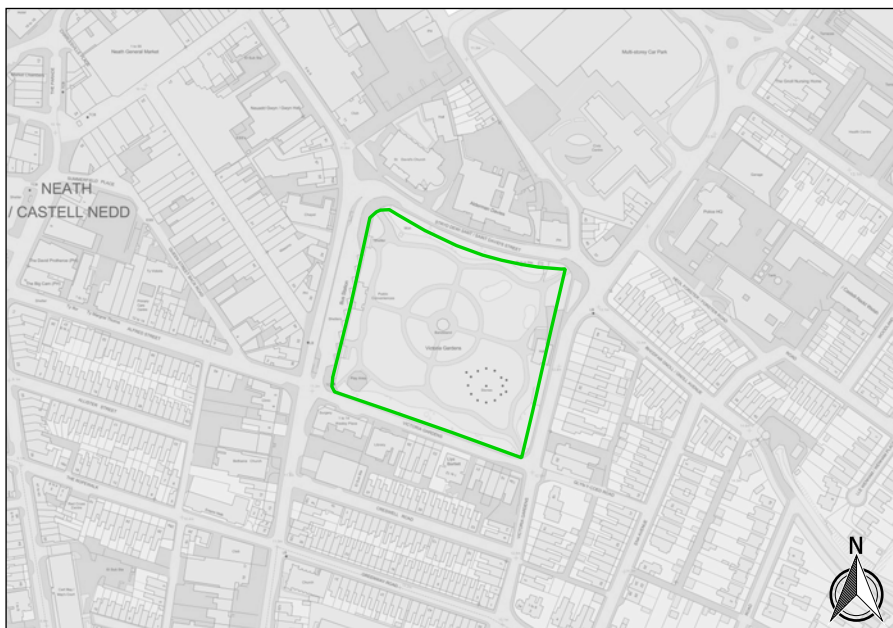
Parc Jersey



© Crown copyright and database rights 2017 OS 100023392. © Hawlfraint y Goran a hawliau confa ddata 2017 OS 10023392

4.4.1.6 Gerddi Victoria, Castell-nedd (Gradd II): Parc trefol bychan, poblogaidd mewn cyflwr da, sydd wedi cadw'r rhan fwyaf o'i gynllun a'i nodweddion gwreiddiol.

Gerddi Victoria

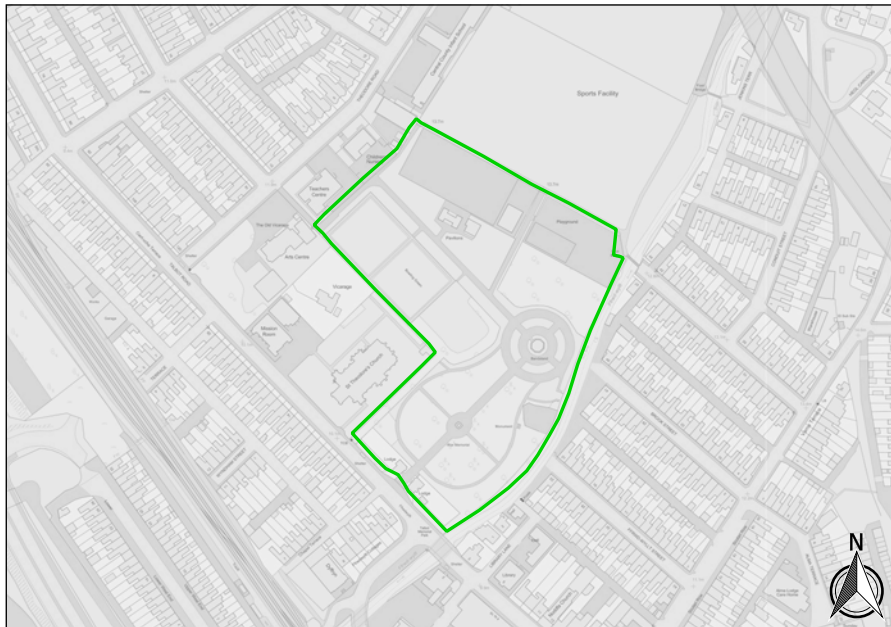


© Crown copyright and database rights 2017 OS 100023392. © Hawlfraint y Goran a hawliau confa ddata 2017 OS 10023392

4 . Cadwraeth yr Amgylchedd Hanesyddol

4.4.1.7 Parc Coffa Talbot, Port Talbot (Gradd II): Parc trefol bychan, cyhoeddus mewn cyflwr da, gyda stondin band gwych yn y canol a chofeb rhyfel.

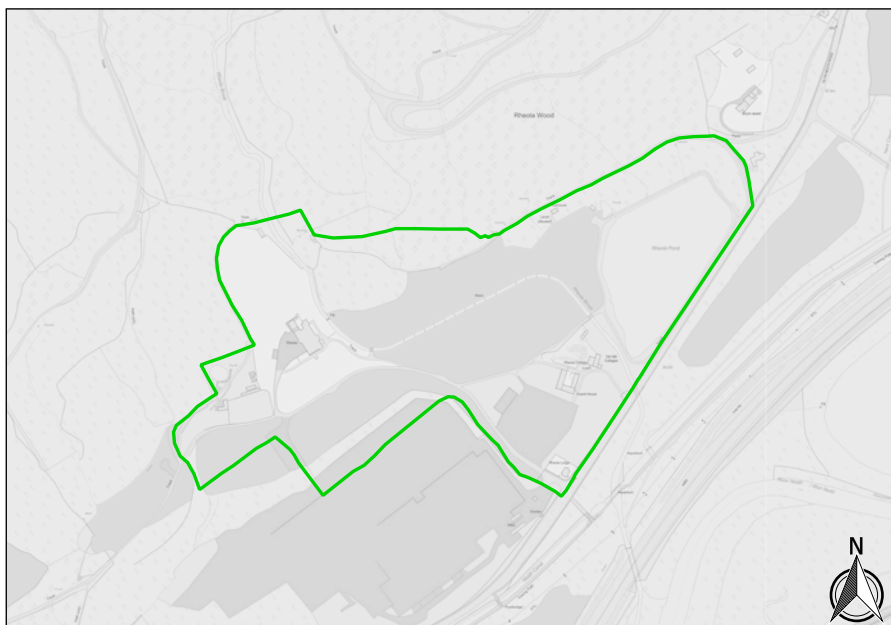
Parc Coffa Talbot, Port Talbot (Gradd II)



© Crown copyright and database rights 2017 OS 100023392. © Hawffraint y Goran a hawliau confa ddata 2017 OS 10023392

4.4.1.8 Rheola (Gradd II): Goroesiad fila gan John Nash o ddechrau'r 19eg Ganrif a'i lleoliad cyfoes pictwresg. Er i ran o'r parc gael ei ddatblygu gan waith alwminiwm yn ystod y rhyfel, mae'r rhan fwyaf o'r lleoliad, a gadwyd yn fwriadol syml, wedi goroesi, fel y mae rhai o adeiladau ystâd pictwresg Nash.

Rheola



© Crown copyright and database rights 2017 OS 100023392. © Hawffraint y Goran a hawliau confa ddata 2017 OS 10023392

4 . Cadwraeth yr Amgylchedd Hanesyddol

4.4.1.9 Bydd angen i gynigion a allai effeithio ar barc neu ardd gofrestredig neu eu lleoliad gael eu hasesu'n llawn, gan gynnwys ymgynghori â Gweinidogion Cymru/Cadw, er mwyn sicrhau nad oes effeithiau niweidiol, a dylai ymgeiswyr sicrhau y dangosir bod arwyddocâd y parc neu'r ardd gofrestredig ac unrhyw effeithiau wedi cael eu deall yn llawn, ac wedi derbyn sylw.

4.4.2 Cofrestr Tirweddau Hanesyddol Cymru

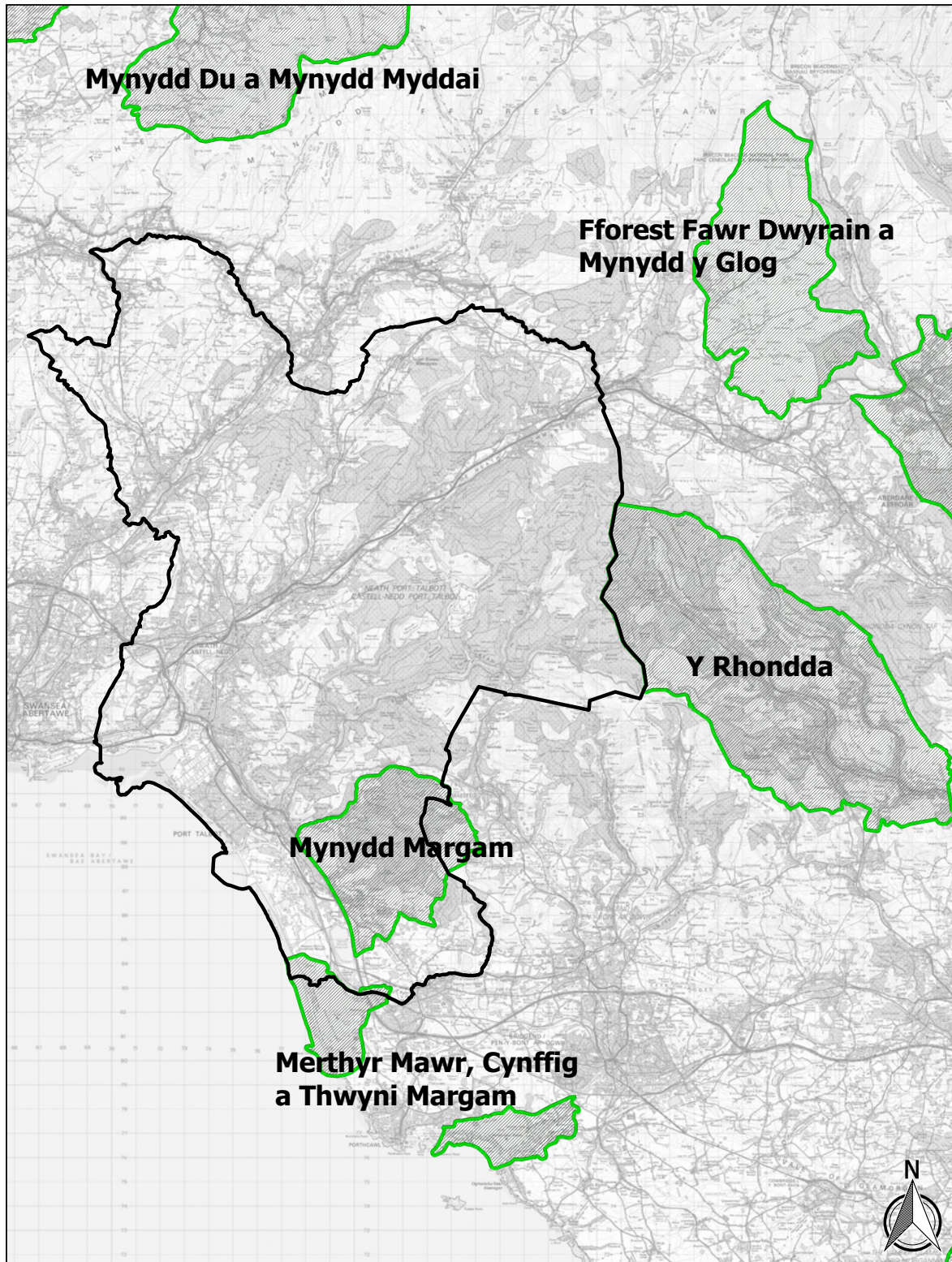
4.4.2.1 Cofrestr ymgynghorol yw Cofrestr anstatudol Tirweddau Hanesyddol Cymru, a fwriadwyd i lywio llunio polisi a phenderfyniadau ar lefel strategol, a darparu gwybodaeth ar gyfer asesu effaith ar yr amgylchedd. Dylai cynigion datblygu sicrhau bod unrhyw ardaloedd tirwedd hanesyddol yr effeithir arnynt yn cael eu cymryd i ystyriaeth, a bod integriti a chydlyniant yr ardaloedd yn cael eu cynnal.

4.4.2.2 Mae dwy dirwedd hanesyddol gofrestredig yng Nghastell-nedd Port Talbot yn llwyr neu'n rhannol, ac mae un am y ffin â'r Fwrdeistref Sirol, sy'n golygu y gallai datblygiadau yng Nghastell-nedd Port Talbot effeithio arni.

4.4.2.3 Mae ffiniau 'Tirwedd Hanesyddol Mynydd Margam' a Thirwedd Hanesyddol Merthyr Mawr, Cynffig a Thwyni Margam', oddi mewn i Gastell-nedd Port Talbot, yn cael eu dangos ar Fap Cynigion y CDLI [SP21/4(a)]. Mae'r Tirweddau Hanesyddol yng Nghastell-nedd Port Talbot a'r ardaloedd gweinyddol cymdogol fel y dangosir isod.

4 . Cadwraeth yr Amgylchedd Hanesyddol

Tirweddau Hanesyddol



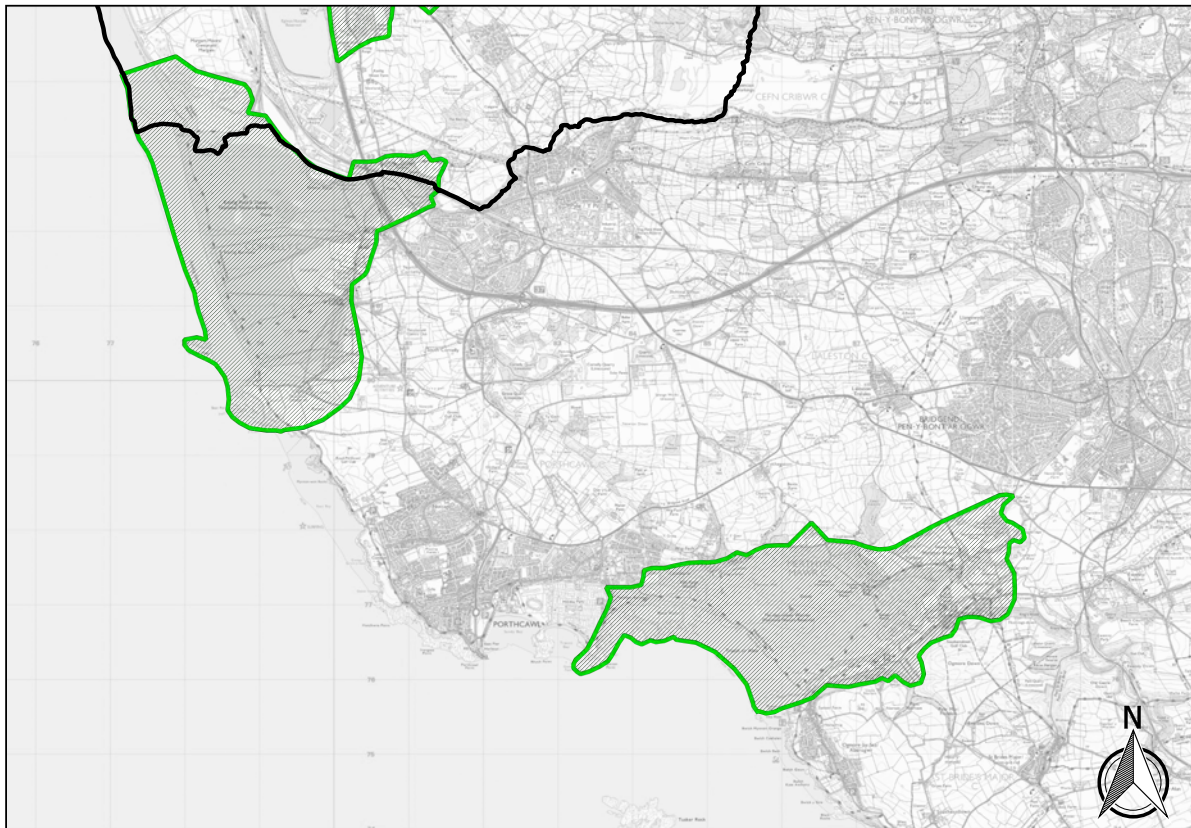
© Crown copyright and database rights 2017 OS 100023392. © Hawlfraint y Goran a hawliau confa ddata 2017 OS 10023392

4 . Cadwraeth yr Amgylchedd Hanesyddol

4.4.2.4 Merthyr Mawr, Cynffig a Thwyni Margam: Mae'r dynodiad yn cynnwys dwy ardal ar wahân: Merthyr Mawr (i'r de-ddwyrain o Borthcawl) a Chynffig/Twyni Margam, sy'n estyn yn rhannol i Gastell-nedd Port Talbot.

4.4.2.5 Rhestrir y tirweddau fel ardaloedd helaeth o dwyni tywod arfordirol, sy'n cael eu chwythu gan y gwynt, ac sy'n cynnwys gweddillion a gladdwyd sydd â photensial archaeolegol a hanesyddol aruthrol, o'r cyfnodau cynhanes, Rhufeinig a chanoloesol.

Merthyr Mawr, Cynffig a Thwyni Margam

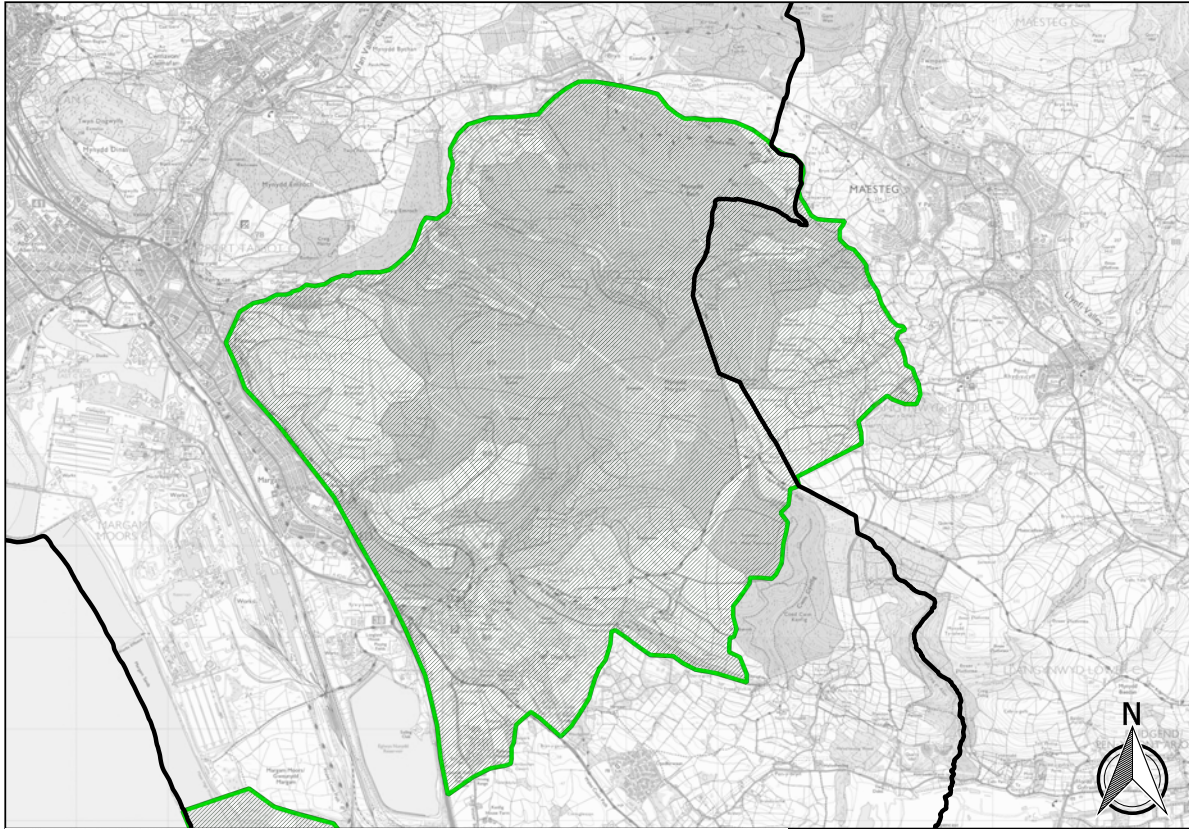


© Crown copyright and database rights 2017 OS 100023392. © Hawlfraint y Goran a hawliau confa ddata 2017 OS 10023392

4.4.2.6 Mynydd Margam: Llain ucheldir ar wahân ar ymyl de-orllewinol ardal hanesyddol Blaenau Morgannwg, sy'n enghraifft o ddilyniant, dwysedd ac amrywiaeth meddiant dynol o'r cyfnod cynhanes hyd at y gorffennol diweddar.

4.4.2.7 Mae'r ardal yn cynnwys henebion defodol ac angladdol o'r Oes Efydd; bryngaerau mawr o Oes yr Haearn, aneddiadau, llociau a llwybrau; ffordd Rufeinig; grŵp mawr, pwysig o gofebau carreg Cristnogol Cynnar ag arysgrifau arnynt, ac elfennau cysylltiedig; gwaith amddiffynnol o'r cyfnod canoloesol; Abaty Margam, a fu'n ddiweddarach yn safle preswyl i foneddigion; parc wedi'i dirlunio, gerddi pleser ac orendy ysblennydd Sioraidd; a gosodiadau amddiffynnol o'r ail ryfel byd. Mae rhan o'r ardal ddynodedig oddi mewn i ardal weinyddol Pen-y-bont ar Ogwr.

Mynydd Margam



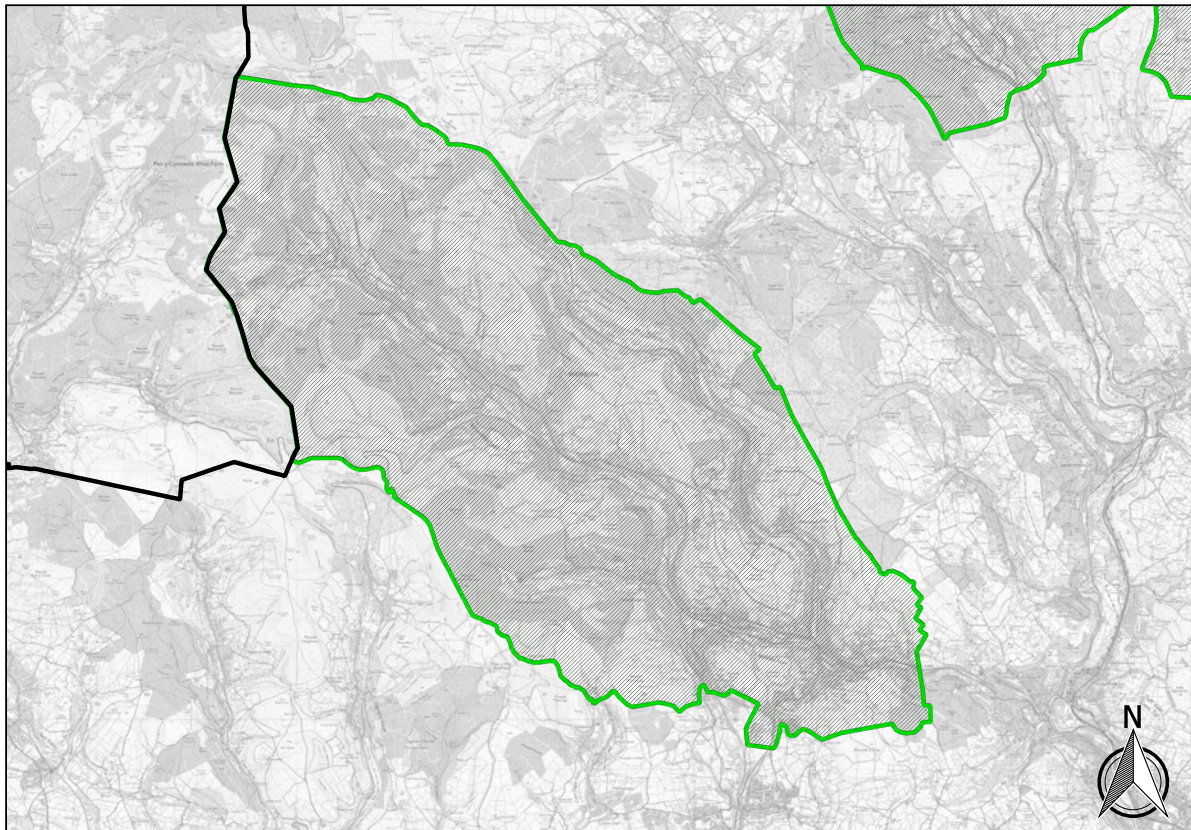
© Crown copyright and database rights 2017 OS 100023392. © Hawlfraint y Goran a hawliau confa ddata 2017 OS 10023392

4.4.2.8 Y Rhondda: Er nad yw'n rhan o Gastell-nedd Port Talbot, mae'r ardal hon am y ffin â'r Fwrdeistref Sirol i'r dwyrain o gymoedd Afan a Chorrwg.

4.4.2.9 Mae'r ardal yn cynrychioli un o'r aneddiadau a chymunedau glofaol mwyaf a mwyaf adnabyddus ym Mhrydain. Mae'r tirlun ehangach yn adnodd archaeolegol cyfoethog o ran amrywiaeth a themâu llawer o gyfnodau a mathau, gyda lefel uchel o ddiddordeb a dilyniant diwylliannol.

4 . Cadwraeth yr Amgylchedd Hanesyddol

Y Rhondda



© Crown copyright and database rights 2017 OS 100023392. © Hawlfraint y Goran a hawliau confa ddata 2017 OS 10023392

4.4.2.10 Cyhoeddwyd canllawiau ar y dull gweithredu sydd i'w ddefnyddio wrth ymdrin â chynigion a allai effeithio ar dirweddau hanesyddol gan Cadw.⁽⁷⁾

4.5 Adeiladau ac Asedau Hanesyddol o Bwysigrwydd Lleol

4.5.1 Mae Polisi BE2 y CDLI (gweler Adran 3.2) yn ceisio gwarchod Adeiladau o Bwysigrwydd Lleol (BLIs). Adeiladau BLI yw adeiladau (ac asedau hanesyddol eraill) a nodwyd ac a ddynodwyd yn lleol nad ydynt o reidrwydd yn bodloni'r gofynion i gael eu cynnwys ar y rhestr statudol o adeiladau sydd â phwysigrwydd pensaernïol neu hanesyddol, neu'r rhestr henebion, ond bernir eu bod yn bwysig yn y cyd-destun lleol, ac felly'n haeddu cael eu cadw.

4.5.2 Ymgorfforwyd y polisi hwn i'r CDLI o ganlyniad i sylwadau cryf a ddaeth i law o bob rhan o Gastell-nedd Port Talbot gan y rhai oedd yn pryderu bod cymeriad ac unigrywiaeth eu cymunedau mewn perygl trwy golli neu ddistrywio adeiladau trawiadol, llawn cymeriad, gan eu hamnewid (mewn rhai achosion) am ddatblygiadau modern di-gymeriad.

7 Canllaw Arfer Da ar gyfer Defnyddio'r Gofrestr Tirweddau o Ddiddordeb Hanesyddol yng Nghymru yn y Broses Gynllunio a Datblygu (http://cadw.gov.wales/docs/cadw/publications/LandscapesRegisterGoodPractice_EN.pdf)

4 . Cadwraeth yr Amgylchedd Hanesyddol

4.5.3 Nid yw'r adeiladau a nodwyd i'w pennu'n BLI, felly, o reidrwydd yn arwyddocaol ar lefel genedlaethol o ran pensaernïaeth neu hanes, ond bernir bod ganddynt gysylltiadau cryf â'r ardal leol, a'u bod yn rhoi cymeriad unigryw i'r gymuned neu'r anheddiad. Nod y polisi yw ceisio cadw'r cymeriad lleol hwn.

4.5.4 Ers mabwysiadu'r CDLI, mae Cadw wedi cyflwyno canllawiau ar lunio rhestrau lleol o adeiladau (gan ddefnyddio'r term Asedau Hanesyddol o Ddiddordeb Lleol Arbennig)⁽⁸⁾. Lluniwyd y rhestr Adeiladau BLI gan ddilyn yr egwyddorion a nodwyd yn y canllawiau hyn, ac yn unol â'r testun esboniadol ar gyfer Polisi BE2 y CDLI, sy'n datgan bod rhestr Adeiladau BLI i gael ei llunio fel rhan o'r gwaith o baratoi'r CCA hwn ar yr Amgylchedd Hanesyddol.

4.5.5 At ddibenion y canllaw hwn, dylid cymryd bod y term Adeilad o Bwysigrwydd Lleol (BLI) yn cyfateb i'r term Ased Hanesyddol o Ddiddordeb Lleol Arbennig ac yn ei gwmpasu.

Rhestr Adeiladau o Bwysigrwydd Lleol

Paratoi ac Ymgysylltu

4.5.6 Lluniwyd y rhestr Adeiladau BLI yn unol â'r weithdrefn a'r meini prawf a nodwyd yn Atodiad C. Bu'r rhestr yn destun proses ymgynghori â pherchnogion adeiladau, ac mae hynny wedi arwain at rai newidiadau (gan gynnwys rhai awgrymiadau ychwanegol).

Cynnwys y Rhestr BLI

4.5.7 Rhestrir yr Adeiladau BLI a ddynodwyd yn Atodiad A, wedi'u grwpio yn ôl ardal ofodol y CDLI a ward etholiadol. Mae'r Rhestr lawn o Adeiladau BLI, gan gynnwys manylion pob adeilad unigol, mewn dogfen ar wahân (Rhestr Adeiladau o Bwysigrwydd Lleol Castell-nedd Port Talbot⁽⁹⁾). Yn achos pob adeilad/ased hanesyddol, mae'r Rhestr yn cynnwys cyfeiriad yr adeilad a'i leoliad (gan gynnwys cynllun yn nodi cwmpas y dynodiad); disgrifiad a ffotograff; y meini prawf dethol ar gyfer Adeilad o Bwysigrwydd Lleol sy'n berthnasol; y cyfiawnhad dros ei gynnwys; a nodiadau ychwanegol. Ceir esboniad manylach ar yr elfennau hyn isod.

Lleoliad Adeilad/Ased Hanesyddol

4.5.8 Trefnir yr eitemau ar y rhestr fesul ward etholiadol, ac maent yn cynnwys y cyfeiriad post, cyfeirnod grid a chynllun o'r lleoliad sy'n dangos cwmpas y dynodiad (h.y. yr ardal ag ymyl coch). Bydd telerau Polisi BE2 yn berthnasol i'r adeiladau/strwythurau yn yr ardal hon.

Disgrifiad o'r Adeilad/Ased Hanesyddol

4.5.9 Mae'r disgrifiad o'r Adeilad o Bwysigrwydd Lleol yn cynnwys unrhyw briodoleddau arbennig neu nodweddion ychwanegol (megis rheiliau, gattiau ac ati) y dylid eu cymryd i ystyriaeth wrth gymhwyso Polisi BE2. Mae'r ffotograff sy'n cyd-fynd â'r disgrifiad yn ddelwedd ddiweddar sy'n dangos yr adeilad/ased ar adeg eu cynnwys yn y rhestr Adeiladau

8 Rheoli Rhestrau Asedau Hanesyddol o ddiddordeb lleol arbennig yng Nghymru (Cadw 2017)

9 [Rhestr Adeiladau o Bwysigrwydd Lleol CNPT](#)

4 . Cadwraeth yr Amgylchedd Hanesyddol

BLI. Dylid cymryd mai amcanion rheoli pob adeilad/ased yw cadw'r adeilad, ac unrhyw nodweddion y cyfeirir yn benodol atynt yma, yn y cyflwr a ddisgrifir a'i gynnal felly i'r graddau mae hynny'n ymarferol bosibl.

Meini Prawf Dethol

4.5.10 O dan y ffotograff o'r adeilad ceir tabl yn cynnwys meini prawf dethol Adeiladau o Bwysigrwydd Lleol, gan nodi pa feini prawf mae'r adeilad/ased dan sylw yn eu bodloni.

Cyfiawnhad dros Ystyried

4.5.11 Mae'r adran cyfiawnhad yn ceisio esbonio ymhellach nodweddion yr adeilad/ased a arweiniodd at ei ddynodi, gan ymhelaethu ar y meini prawf dethol uchod. Bydd yr wybodaeth hon yn cael ei chymryd i ystyriaeth hefyd wrth gymhwyso Polisi BE2.

Nodiadau

4.5.12 Rhoddir unrhyw wybodaeth arall sydd ar gael am yr adeilad/ased ac unrhyw gyfeiriadau neu ffynonellau gwybodaeth yn yr adran nodiadau. Mewn nifer o achosion, mae adeiladau/asedau wedi'u cynnwys yn Coflein (cronfa ddata Cofnod Henebion Cenedlaethol Cymru ⁽¹⁰⁾) a lle mae ar gael, mae gwybodaeth o Coflein yn cael ei chynnwys yn yr adran hon.

Cymhwyso Polisi BE2

4.5.13 Mae Polisi BE2 (gweler Adran 3.2) yn dod i rym pan gynnigir datblygiadau neu newidiadau lle mae caniatâd cynllunio yn ofynnol o dan y rheoliadau cyfredol (nid yw hynny'n golygu y byddai'n rhaid ceisio caniatâd ychwanegol ar gyfer newidiadau lle nad oes angen hynny ar hyn o bryd). Mae'r polisi'n gofyn bod cynigion a fyddai'n effeithio ar Adeilad o Bwysigrwydd Lleol yn diogelu'r adeilad a'i leoliad ac yn ei wella lle bo hynny'n briodol. Nid yw hynny'n golygu nad oes modd caniatáu newid, megis addasiadau, estyniadau, newid defnydd ac ati, ond mae'n arwydd y bydd y Cyngor yn ceisio diogelu cymeriad yr adeilad neu'r ased hanesyddol pryd bynnag y bo modd.

4.5.14 Mae ail ran y polisi yn darparu hyblygrwydd trwy nodi, os nad oes modd i'r datblygiad ddigwydd heb gael effaith niweidiol ar gymeriad yr adeilad, bod modd ei ganiatáu o hyd, os dangosir bod y rhesymau dros y datblygiad yn gorbwyso pwysigrwydd treftadaeth y safle. Edrychir yn fanylach ar y gofynion polisi hyn isod.

Polisi BE2 Maen Prawf 1: Diogelu a Gwella Adeilad o Bwysigrwydd Lleol a'i leoliad

4.5.15 Mae cyngor manwl ar gadwraeth adeiladau ar gael yn eang o amrywiaeth o ffynonellau. Mae Cadw wedi cyflwyno canllawiau ynghylch adeiladau rhestredig sy'n cynnwys cyngor cyffredinol defnyddiol, sy'n berthnasol i bob adeilad ⁽¹¹⁾. Wrth gymhwyso Polisi BE2, bydd y materion penodol a nodir isod yn derbyn sylw pan fydd ceisiadau

10 <http://coflein.gov.uk/en>

11 Ar gael ar Wefan Cadw: <https://cadw.gov.wales/historicenvironment>

4 . Cadwraeth yr Amgylchedd Hanesyddol

cynllunio sy'n effeithio ar Adeiladau o Bwysigrwydd Lleol yn cael eu hystyried gan y Cyngor, a dylid eu cymryd i ystyriaeth wrth lunio cynigion a fyddai'n effeithio ar Adeilad o Bwysigrwydd Lleol.

4.5.16 Cymeriad Adeilad - mae'r manylion a nodir am yr adeilad ar y rhestr BLI yn rhoi syniad o agweddau pwysig ei gymeriad a'i arwyddocâd cyffredinol, a gallant fod yn fan cychwyn defnyddiol ar gyfer datblygu dealltwriaeth o'r hyn sy'n gwneud yr adeilad yn bwysig a sut mae diogelu hynny wrth gynllunio addasiadau.

4.5.17 Arddull a Ffurf Adeilad - mae ffurf yr adeilad, y cynllun, gosodiad a dyluniad ei brif elfennau megis ffenestri, drysau, portshys a simneiau yn agweddau sylfaenol ar ei gymeriad. Gall dileu neu amnewid unrhyw elfen neu ychwanegu elfennau anghydnaws niweidio cymeriad arbennig adeilad. Ni ddylai ychwanegiadau newydd fel estyniadau fod yn amlycach na ffurf yr adeilad presennol.

4.5.18 Manylion Pensaernïol - dylid rhoi sylw arbennig i gadw a diogelu unrhyw nodweddion y cyfeirir yn benodol atynt yn nisgrifiad y rhestr BLI, lle bynnag y bo modd. Gall unrhyw nodweddion neu fanylion o'r fath fod yn bwysig i gymeriad cyffredinol yr adeilad, a rhoi cliwiau pwysig ynghylch ei hanes. Gall dileu neu amnewid nodweddion a manylion o'r fath gael effaith arwyddocaol iawn ar olwg gyffredinol yr adeilad, a dylid eu hosgoi lle bynnag y bo modd.

4.5.19 Deunyddiau - mae trwsio, adnewyddu a gosod rhannau newydd mewn adeilad yn agweddau ar waith cynnal a chadw arferol, angenrheidiol, er enghraifft gosod to newydd neu ail-rendro. Dylai'r deunyddiau a ddefnyddir ar gyfer gwaith cynnal a chadw o'r fath fod yn weledol ac yn ffisegol gydnaws â'r ffabrig presennol, gan barchu nodweddion perfformiad yr adeilad.

4.5.20 Dymchwel - nid yw dynodiad BLI ynddo'i hun yn rhoi unrhyw reolaeth ychwanegol dros ddymchwel, ond dylid osgoi dymchwel rhannau arwyddocaol neu bwysig o unrhyw BLI. Lle nad yw adeilad yn addas bellach ar gyfer ei ddefnydd presennol neu flaenorol, anogir ychwanegiadau ac addasiadau cydnaws er mwyn caniatáu meddiant parhaus ohono neu ei ddefnyddio at ddibenion eraill. Lle mae safle BLI i gael ei ailddatblygu, dylid gwneud pob ymdrech i gadw'r BLI ei hun yn rhan o'r cynllun newydd (trwy newid defnydd neu addasu) i'r graddau y mae hynny'n bosibl.

4.5.21 Addasu a Moderneiddio - bydd sicrhau bod adeilad yn cyrraedd safonau modern a'i fod yn addas ar gyfer meddiant a defnydd yn yr 21ain Ganrif yn aml yn galw am newidiadau sylweddol. Enghreifftiau pwysig o hyn yw gwella effeithlonrwydd ynni a sicrhau bod adeilad yn gwbl hygyrch. Mewn perthynas ag effeithlonrwydd ynni, mae'n bwysig sicrhau bod y deunyddiau a ddefnyddir yn dechnegol briodol ar gyfer adeilad hanesyddol, a bod awyru digonol yn cael ei gynnal. Ni fydd mesurau sy'n briodol ar gyfer adeiladau modern bob amser yn addas ar gyfer strwythurau hŷn. Gall fod angen cyngor arbenigol i sicrhau bod addasiadau'n cydweddu â golwg a pherfformiad adeiladau traddodiadol. Gall sicrhau bod adeilad yn hygyrch i bawb achosi heriau hefyd wrth ymdrin ag adeiladau traddodiadol, a gall fod angen atebion arloesol i gynnal cymeriad adeilad. Fodd bynnag, nid bwriad dynodiad BLI yw atal addasiadau, a lle bo angen newidiadau er mwyn medru aildefnyddio'r adeilad, gall fod angen derbyn rhai effeithiau niweidiol ar gymeriad o dan faen prawf 2 o'r polisi.

4 . Cadwraeth yr Amgylchedd Hanesyddol

4.5.22 Lleoliad yr Adeilad - Mae Polisi BE2 yn cyfeirio nid yn unig at y BLI dynodedig, ond hefyd at ei leoliad. Bydd cwmpas a natur lleoliad BLI yn dibynnu nid yn unig ar fath, maint ac amlygrwydd yr Adeilad ei hun, ond hefyd ei leoliad neu ei gyd-destun (e.e. a ydyw yng nghanol tref neu ar safle sy'n fwy ynysig). Mae cyd-destun unigol unigryw i bob BLI, a gall datblygiad newydd anghydnaws yn lleoliad adeilad ddinistrio'r cyd-destun hwn a rhan sylweddol o werth neu ystyr hanesyddol neu ddiwylliannol yr adeilad. Lle cynigir datblygiad newydd unrhyw le sy'n agos at BLI, dylid rhoi ystyriaeth i leoliad yr adeilad, ac ymdrechu i sicrhau nad yw'r newidiadau yn amlycach na'r BLI nac yn ei lethu, na chwaith yn ei dorri i ffwrdd oddi wrth ei gyd-destun.

4.5.23 Mae rhagor o wybodaeth ynghylch materion dylunio ar gael yn TAN12 (Dylunio)⁽¹²⁾ a'r CCA Dylunio.⁽¹³⁾

Polisi BE2 Maen Prawf 2: Rhesymau dros ddatblygu sy'n gorbwyso pwysigrwydd treftadaeth y safle

4.5.24 Lle cynigir datblygiad sy'n cael effaith niweidiol ar BLI ac sy'n groes i faen prawf 1 Polisi BE2, gall fod yn dderbyniol o hyd, cyhyd ag y dangosir ei fod yn cydymffurfio â thelerau maen prawf 2 y polisi.

4.5.25 Mae dwy elfen i BE2(2). Yn gyntaf, rhaid dangos nad oes modd i gyflawni'r datblygiad heb gael effeithiau niweidiol ar y BLI neu ei leoliad. Bydd hyn yn golygu dangos nad oes ffordd resymol o ailddylunio'r cynllun i osgoi'r effeithiau niweidiol, neu i ymgorffori neu aildefnyddio'r BLI fel rhan o'r cynnig. Bydd angen dangos hyn yn glir, nid gwneud honiad yn unig (h.y. bydd angen tystiolaeth glir i ddangos na fyddai dewisiadau amgen o'r fath yn bosibl a/neu'n ddichonadwy).

4.5.26 Mae ail elfen maen prawf 2 yn gofyn bod y rhesymau dros ddatblygiad (neu'r manteision) yn cael eu pwysu yn erbyn pwysigrwydd treftadaeth y safle. Mae hynny'n golygu bod rhaid dangos beth fyddai manteision economaidd a/neu gymdeithasol y cynnig (yn arbennig i'r gymuned ehangach) a dangos y byddai'r manteision hynny'n gorbwyso colli gwerth treftadaeth y safle (fel y nodwyd yn y rhestr Adeiladau BLI). Gall gwybodaeth ychwanegol am hanes neu gyflwr presennol yr adeilad neu'r safle fod yn berthnasol hefyd, er enghraifft tystiolaeth i ddangos bod newidiadau i'r adeilad/ased treftadaeth ers mabwysiadu'r rhestr BLI yn golygu bod ei ddiddordeb treftadaeth wedi cael ei golli neu ei beryglu.

4.5.27 Os gellir dangos y pwyntiau hyn yn glir, gellir caniatáu cynigion datblygu sy'n cael effaith niweidiol ar BLI, yn amodol ar ystyriaethau cynllunio eraill.

12 Nodyn Cyngor Technegol (TAN) 12 Dylunio (2016)

13 Canllaw Cynllunio Atodol Dylunio (2017)

4.6 Rhwydwaith Camlesi Castell-nedd Port Talbot

Y Cefndir

4.6.1 Adeiladwyd camlesi Castell-nedd Port Talbot gyntaf ar ddiwedd y 18fed ganrif, er mwyn cludo mwynau a chynnyrch, fel bod modd datblygu diwydiant yn gynnar yng nghymoedd Abertawe a Chastell-nedd, a'i ehangu wedyn. Mae tair prif gamlas yng Nghastell-nedd Port Talbot: Mae Camlas Nedd yn ymestyn am ryw 13 milltir o Lansawel i fyny Cwm Nedd i Lyn-nedd; mae Camlas Tenant yn rhyw 8 milltir o hyd, ac yn rhedeg o Bort Tennant ger dociau Abertawe i gysylltu â Chamlas Nedd yn Aberdulais; yn wreiddiol, roedd Camlas Tawe yn cysylltu Abertawe ag Abercraf, ac yn rhedeg ar hyd Cwm Tawe trwy Bontardawe ac Ystalyfera.

4.6.2 Yn ogystal â'r tair prif gamlas, roedd nifer o gamlesi cangen cymharol fyr yn ddolenni cyswllt â glofeydd a safleoedd diwydiannol eraill. Nid yw'r rhan fwyaf o'r rhain yn dal i fodoli bellach, ond mae'n dal yn bosibl canfod cwrs Camlas Glan y Wern, sy'n rhedeg trwy Gors Crymlyn ac yn cysylltu â Chamlas Tenant.

4.6.3 Yn ogystal â'u diddordeb hanesyddol, mae gan y camlesi rolau pwysig i'w chwarae o hyd o ran darparu cyflenwadau dŵr i ddiwydiannau lleol, darparu cyfleusterau adloniant a hamdden a theithio llesol (yn arbennig ar ffurf llwybrau cerdded a beicio) ac ar gyfer bioamrywiaeth: mae ystod eang o ddynodiadau bioamrywiaeth yn berthnasol i'r camlesi, y mae pob un ohonynt wedi'u cydnabod yn Safleoedd o Ddiddordeb Cadwraeth Natur (SINCs), gyda rhai rhannau hefyd yn rhan o ardaloedd a ddynodwyd ar lefel genedlaethol a rhyngwladol, er enghraifft mae Camlas Tenant yn rhan o Ardal Cadwraeth Arbennig a Safle Ramsar Cors Crymlyn a Ffen Pant y Sais.

Statws Cyfredol y Camlesi

Camlas Tawe

4.6.4 Mae llinell rhan isaf Camlas Tawe (rhwng Dociau Abertawe a Threbannws) yn rhan o ardal weinyddol Dinas a Sir Abertawe, tra bod y rhan uchaf ym Mhowys. Yng Nghastell-nedd Port Talbot mae rhannau o'r gamlas yn cael eu defnyddio ac yn cynnwys dŵr (gyda rhai rhannau wedi cael gwaith adfer sylweddol) ond cefnwyd ar rannau eraill, neu eu mewnlenni. Adeiladwyd dros rai rhannau o'r gamlas yn CNPT neu eu dinistrio, yn bennaf o ganlyniad i adeiladu ffyrdd newydd neu letach/well. Fodd bynnag, mae llawer o gynigion i adfer rhannau o'r gamlas, ac mae Cymdeithas Camlas Tawe wrthi ar hyn o bryd yn gwneud gwaith adfer.

4.6.5 O ffin y Fwrdeistref Sirol yn Nhrebannws i ymyl ddeheuol y meysydd chwarae, mae'r gamlas yn cael ei defnyddio ac yn cynnwys dŵr, gan gynnwys lociau a phontydd drosti. Trwy'r meysydd chwarae hyd at y ffordd osgoi (yr A474) yng nghanol tref Pontardawe mae wedi cael ei mewnlenni, ac nid yw i'w gweld i raddau helaeth. Trwy ganol tref Pontardawe a hyd at Ynysmeudwy mae wedi cael ei hadfer, gan gynnwys pontydd, dyfrbontydd a lociau. Mae'r llwybr halio yn llwybr hamdden poblogaidd ac mae'r gamlas yn gwneud cyfraniad pwysig i gymeriad ac atyniad y dref.

4 . Cadwraeth yr Amgylchedd Hanesyddol

4.6.6 Ar ôl y bont fodern dros y ffordd yn Ynysmeudwy, mae'r rhan nesaf o'r gamlas yn rhan o warchodfa natur, ac nid yw wedi cael ei hadfer, ond mae'n dal i fodoli, gyda phontydd a lociau yn eu lle mor bell â Godre'r Graig (Heol y Gnoll). O'r fan hon hyd at Bant-teg/Ystalyfera, mae lledu a sythu'r ffordd wedi effeithio llawer ar linell y gamlas, ac mae llawer ohoni wedi cael ei dinistrio, er bod rhai lociau a hen iard gychod yn dal i fodoli.

4.6.7 O Bant-teg i ffin y Fwrdeistref Sirol lle mae dyfrbont y gamlas yn croesi Afon Twrch yn ymyl yr A4067, nid oes fawr ddim olion o'r gamlas, ac mae rhan sylweddol wedi cael ei dinistrio wrth i'r ffordd osgoi gael ei hadeiladu.

4.6.8 Mae nifer o nodweddion sydd wedi parhau, sy'n gysylltiedig â'r gamlas, gan gynnwys pontydd a lociau, wedi'u diogelu gan ddynodiadau statudol (ar ffurf adeiladau rhestredig neu henebion cofrestredig). Mae nodweddion arwyddocaol sy'n perthyn i'r gamlas ac adeiladau sydd heb eu diogelu fel hyn wedi cael eu dynodi'n Adeiladau o Bwysigrwydd Lleol (gweler isod).

Camlas Tenant

4.6.9 Mae'r rhan gyntaf o lwybr Camlas Tenant o'r Dociau yn Abertawe i ffin y Fwrdeistref Sirol yn ardal Dinas a Sir Abertawe. O'r ffin, cedwir y gamlas mewn dŵr, gan ddilyn ymyl Cors Crymlyn i Jersey Marine, gan gynnwys y gyffordd â chamlas gangen Glan y Wern.

4.6.10 Ar ôl pont ffordd y B4290 yn Jersey Marine mae'r gamlas yn mynd trwy Ffen Pant y Sais cyn mynd heibio i Lanfa Mynachlog Nedd ac adfeilion Mynachlog Nedd ac yn agos at ganol tref Castell-nedd, yn ymyl Afon Nedd i Aberdulais.

4.6.11 Yn Aberdulais, mae'r gamlas yn croesi afon Nedd ar ddyfrbont garreg (nad oes dŵr yn llifo drosti ar hyn o bryd) cyn ymuno â Chamlas Nedd ym masn camlas. Eto, mae nifer sylweddol o strwythurau ar hyd y gamlas yn Adeiladau Rhestredig, ac mae adran o'r gamlas ym Mynachlog Nedd wedi'i dynodi'n Heneb Gofrestredig. Mae nodweddion arwyddocaol nad ydynt wedi'u diogelu ar hyn o bryd wedi cael eu dynodi'n Adeiladau o Bwysigrwydd Lleol (BLI) (gweler isod).

Camlas Nedd

4.6.12 Mae Camlas Nedd yn cael ei chynnal gan ddŵr o Lansawel yn ymyl y glanfeydd ar Afon Nedd, heibio i Fedd y Cawr ac ardal ddiwydiannol Heol Milland, i ganol Tref Castell-nedd ac yna ymlaen i Tonna ac Aberdulais. Gwnaed gwelliannau hygyrchedd yn ystod y blynyddoedd diwethaf, fel bod modd defnyddio'r llwybr halio ar gyfer cerdded a beicio ar hyd y rhannau hynny o'r gamlas. Yn Tonna, gwnaed gwaith adfer sylweddol rai blynyddoedd yn ôl ar adeilad depo'r gamlas, sydd wedi'i ddynodi'n Ardal Gadwraeth (gweler Adran 4.3 uchod).

4.6.13 Ar ôl y gyffordd gyda Chamlas Tenant yn Aberdulais, mae Camlas Nedd yn parhau i lifo i fyny'r cwm, gan fynd heibio Clun, lle mae pâr o lociau a strwythurau cysylltiedig wedi cael eu hadfer yn ystod y blynyddoedd diwethaf, gan groesi Afon Nedd yn Ynys Bwllog ar ddyfrbont newydd fodern, a llifo ymlaen mor bell â phâr o hen lociau ger Abergarwed.

4 . Cadwraeth yr Amgylchedd Hanesyddol

4.6.14 Mae adran o'r gamlas wedi cael ei mewnlenni yn Abergarwed, a dilynir hynny gan adran adfeiliedig yn ymyl y B4242, Heol Castell-nedd, gan gynnwys loc yn ymyl Tafarn y Farmers Arms. Mae'r ffordd gyswllt â lôn ddeuol yr A465 yn Resolfen yn gwahanu'r rhan hon o'r gamlas oddi wrth y rhan rhwng Resolfen ac Aberpergwm, sydd wedi cael ei hadfer (gan gynnwys nifer o lociau a phontydd) ac mae mewn dŵr.

4.6.15 Yn Aberpergwm, mae gwelliannau ffyrdd unwaith eto wedi torri llinell y gamlas, ac mae'r rhan olaf i Lyn-nedd wedi dadfeilio i raddau helaeth. Mae rhan olaf y gamlas wedi cael ei cholli o dan yr arglawdd ar gyfer rhan o ffordd ddeuol yr A465 gynt.

Polisi'r CDLI

4.6.16 Mae Polisiâu BE2 a BE3 (gweler Adran 3.2 uchod) yn y CDLI fel ei gilydd yn benodol berthnasol i werth treftadaeth camlesi y Fwrdeistref Sirol. Nod y polisiâu yw diogelu a gwella nodweddion arwyddocaol y camlesi, lle bo modd, trwy'r system gynllunio, a nod penodol Polisi BE3 yw diogelu llwybrau'r camlesi rhag datblygiad a allai beryglu eu defnydd neu eu hailsefydlu.

Cymhwysio Polisi BE2

4.6.17 Fel yr amlinellwyd uchod, mae nifer o strwythurau ar hyd y camlesi naill ai'n Adeiladau Rhestredig neu'n Henebion Cofrestredig, a bydd angen caniatâd perthnasol ar gyfer unrhyw newidiadau arfaethedig i unrhyw un o'r strwythurau hyn (gweler Adran 4). Mae mwyafrif gweddill y strwythurau camlas sydd heb eu diogelu eisoes yn y modd hwn wedi cael eu dynodi'n Adeiladau BLI, ac felly bydd Polisi BE2 y CDLI yn cael ei gymhwysio wrth ddelio gydag unrhyw geisiadau cynllunio a allai effeithio ar y strwythurau hyn. Bydd Polisi BE2 yn cael ei gymhwysio i'r strwythurau camlas dynodedig yn yr un modd ag ar gyfer y mathau eraill o Adeiladau BLI, fel y nodwyd uchod.

Cymhwysio Polisi BE3

4.6.18 Mae Polisi BE3 yn ymwneud yn benodol â'r rhwydwaith camlesi, ac yn ceisio diogelu llwybrau'r camlesi. Mae Maen Prawf 1 o'r polisi yn nodi'r rhannau o gamlesi sy'n dal i fodoli i raddau helaeth (nodwyd y rhain hefyd ar Fap Cynigion y CDLI), ac mae'n cyflwyno cyfyngiadau ar ddatblygiad a fyddai'n peryglu gwaith i gadw, adfer a defnyddio'r rhannau hynny. Mae'r polisi'n cyfeirio at leoliad y camlesi a'u defnydd at ddibenion cyflenwi dŵr ac adloniant.

4.6.19 Bydd angen i unrhyw gynnig datblygu yn ymyl y rhannau o'r gamlas a nodwyd, felly, ystyried yr effeithiau posibl ar y gamlas, gan gynnwys yr effeithiau ar leoliad y gamlas, ac felly ar ei chymeriad a'i golwg yn yr ardal honno. Mewn achosion perthnasol, dylid cyflwyno gwybodaeth ychwanegol gyda'r cais cynllunio i esbonio sut rhoddwyd ystyriaeth i'r gamlas wrth ddylunio a threfnu cynllun y datblygiad, a dangos sut bydd y datblygiad yn gysylltiedig â'r gamlas.

4.6.20 Mae Maen Prawf 2 o'r polisi yn berthnasol i'r rhannau sy'n weddill o'r rhwydwaith camlesi sydd o bosib wedi cael eu mewnlenni neu eu gadael, ond lle mae posibilrwydd y gellid eu hailsefydlu yn y dyfodol. Os cynigir datblygiad yn yr ardaloedd hyn, dylid ei ddylunio a'i osod mewn modd sy'n sicrhau bod digon o le yn cael ei gadw i ailsefydlu'r

4 . Cadwraeth yr Amgylchedd Hanesyddol

gamlas ar hyd ei llinell hanesyddo, neu lwybr diwygiedig y cytunwyd arno, ac nad oes adeiladau, strwythurau parhaol na ffyrdd mynediad nad ydynt yn cymryd hynny i ystyriaeth yn cael eu cynnig. Bydd yr union ofynion yn dibynnu ar amgylchiadau'r safle dan sylw, ac argymhellir bod datblygwyr yn cychwyn ar drafodaethau cyn-ymgeisio gyda'r Adran Gynllunio yn gynnar⁽¹⁴⁾.

Rhestrau Camlesi

4.6.21 Mae'r strwythurau camlesi a ddynodwyd yn Adeiladau o Bwysigrwydd Lleol (BLI) yn cael eu rhestru yn Atodiad B, ac mae rhestrau ar gyfer pob un o'r tair prif gamlas. Mae'r rhestr lawn o strwythurau a ddiogelir (gan gynnwys Adeiladau Rhestredig a Henebion Cofrestredig) ar gyfer pob camlas mewn dogfen ar wahân (Rhestr Strwythurau Camlesi Dynodedig Castell-nedd Port Talbot⁽¹⁵⁾). Mae hyn yn cael ei gyflwyno mewn modd tebyg i Restr Adeiladau o Bwysigrwydd Lleol CNPT, ond mae'n cynnwys strwythurau rhestredig a rhai sydd wedi'u cynnwys ar y rhestr, yn ogystal ag Adeiladau o Bwysigrwydd Lleol, er mwyn sicrhau eglurder.

14 Mae'r gweithdrefnau ar gyfer cynnal trafodaethau cyn-ymgeisio y mae'r Cyngor yn eu defnyddio i'w gweld ar wefan y Cyngor: <http://www.npt.gov.uk/default.aspx?page=10326>

15 [Rhestr Strwythurau Camlas Dynodedig](#)

Atodiad A: Rhestr Adeiladau o Bwysigrwydd Lleol

Mae'r Adeiladau o Bwysigrwydd Lleol wedi'u rhestru fesul ward etholiadol, wedi'u grwpio yn ôl wyth Ardal Ofodol y CDLI. Mae Adeiladau o Bwysigrwydd Lleol sy'n gysylltiedig â chamlesi Tawe, Tenant a Nedd yn cael eu rhestru ar wahân yn Atodiad B. Mae'r rhestrau llawn sy'n cynnwys manylion pob Adeilad o Bwysigrwydd Lleol mewn dogfen ar wahân: Rhestr Adeiladau o Bwysigrwydd Lleol Castell-nedd Port Talbot ⁽¹⁶⁾. Mae'r tablau isod yn cynnwys dolenni i'r Rhestrau manwl Adeiladau o Bwysigrwydd Lleol ar gyfer pob Ward.

[Sylwer: Mae'r wybodaeth a ddyfynnir o Coflein yn Hawlfraint y Goron: Comisiwn Brenhinol ar Henebion a Chofebau Hanesyddol Cymru, ac ni ddylid ei defnyddio at unrhyw ddiben masnachol.]

Cwm Afan

Y Cymer

Cyf.	Enw'r Adeilad	Cyfeiriad	Anheddiad
CYM002	Canolfan yr Henoed Brynsiriol	Heol yr Orsaf	y Cymer
CYM003	Banc HSBC gynt	Heol yr Orsaf	Y Cymer
CYM004	Ty Sant John	Heol yr Orsaf	Y Cymer
CYM005	Yr orsaf reilffordd gynt	Heol yr Orsaf	Y Cymer
CYM006	Capel Unedig Rhydd y Methodistiaid	Heol Brytwn	Y Cymer

Glyncorrwg

Cyf.	Enw'r Adeilad	Cyfeiriad	Anheddiad
GLC002	Bethel House	Ar gornel Commercial Street a Stryd Melyn	Glyncorrwg
GLC003	Eglwys ac Ysgoldy Unedig y Methodistiaid	Heol y Bryn	Glyncorrwg
GLC004	Eglwys Sant Ioan Fedyddiwr	Stryd yr Eglwys	Glyncorrwg

Gwynfi

Cyf.	Enw'r Adeilad	Cyfeiriad	Anheddiad
GWY001	Capel Salem	Commercial Street	Abergwynfi
GWY003	St. Gabriel's Court	Heol y Graig,	Abergwynfi

Atodiad A: Rhestr Adeiladau o Bwysigrwydd Lleol

Cyf.	Enw'r Adeilad	Cyfeiriad	Anheddiad
GWY004	Llyfrgell Blaengwynfi	Heol Jersey	Blaengwynfi
GWY005	Tunnel Hotel	Heol y Nant	Blaengwynfi
GWY006	Siop Gydweithredol Gymunedol	Heol Jersey	Blaengwynfi

Pelena

Cyf	Enw'r Adeilad	Cyfeiriad	Anheddiad
PEL001	The Colliers, Glanyrafon	Efail Fach	Efail Fach
PEL002	Capel Annibynnol	Efail Fach	Efail Fach
PEL005	Odyn Calch	Heol Tonmawr	Tonmawr

Atodiad A: Rhestr Adeiladau o Bwysigrwydd Lleol

Dyffryn Aman

Gwaun-cae-Gurwen

Cyf	Enw'r Adeilad	Cyfeiriad	Anheddiad
GCG001	Capel Carmel	Heol Cae Gurwen	Gwaun Cae Gurwen
GCG002	Siop ffrwythau, siop flodau a'r siop wag y drws nesaf	57 - 63 Heol Cae Gurwen	Gwaun Cae Gurwen
GCG004	Eglwys y Santes Fair	Heol-y-Gors	Gwaun Cae Gurwen
GCG005	Capel Hermon	Heol Brynaman	Gwaun Cae Gurwen
GCG006	Traphontydd Rheilffordd	Ger Heol Cae Gurwen	Gwaun Cae Gurwen

Brynaman Isaf

Cyf	Enw'r Adeilad	Cyfeiriad	Anheddiad
LBA001	Capel Siloam	Heol Aman	Brynaman Isaf
LBA002	Capel Ebenezer	Heol Aman	Brynaman Isaf
LBA003	Brynamman Hotel	27 Heol Aman	Brynaman Isaf
LBA004	Tafarn y Crown	25 Stryd y Parc	Brynaman Isaf
LBA005	27 Stryd y Parc	27 Stryd y Parc	Brynaman Isaf
LBA007	Eglwys Dewi Sant	Brook Terrace	Tairgwaith

Atodiad A: Rhestr Adeiladau o Bwysigrwydd Lleol

Cwm Dulais

Y Creunant

Cyf	Enw'r Adeilad	Cyfeiriad	Anheddiad
CRY001	Capel Salem	Brynawel	Y Creunant
CRY002	Eglwys Sant Margaret	Y Brif Ffordd	Y Creunant
CRY004	Pont Heol Maes Mawr	Heol Maes Mawr	Y Creunant
CRY006	Canolfan Gymunedol y Creunant	Woodland Road	Y Creunant
CRY007	Capel Bethel	Heol yr Ysgol	Y Creunant

Dyffryn Cellwen

Cyf	Enw'r Adeilad	Cyfeiriad	Anheddiad
ONL002	Eglwys Dewi Sant	Y Brif Heol	Dyffryn Cellwen
ONL003	Capel Noddfa	Y Brif Heol	Dyffryn Cellwen

Blaendulais

Cyf	Enw'r Adeilad	Cyfeiriad	Anheddiad
SEV004	Brick Row	1 – 6 Stryd Fawr	Blaendulais
SEV007	Eglwys y Santes Fair	Heol yr Eglwys	Blaendulais
SEV008	Tafarn Bryndulais	Heol yr Eglwys	Blaendulais
SEV009	Pont droed, Olwynion Weindio a Wagen Lo	Ardal Hamdden, Heol yr Eglwys	Blaendulais

Atodiad A: Rhestr Adeiladau o Bwysigrwydd Lleol

Castell-nedd

Aberdulais

Cyf	Enw'r Adeilad	Cyfeiriad	Anheddiad
ABD001	Tafarn Dulais Rock	Y Brif Ffordd	Aberdulais
ABD002	Capel y Wesleaid	Wrth ochr y gamlas	Aberdulais
ABD005	Capel Pisgah/Capel yr Annibynwyr	Y Brif Ffordd	Cil-ffriw
ABD006	Capel Hermon	Y Brif Ffordd	Cil-ffriw
ABD008	Capel Pisgah/Capel yr Annibynwyr	Y Brif Ffordd	Cil-ffriw

Dwyrain Llansawel

Cyf	Enw'r Adeilad	Cyfeiriad	Anheddiad
BFE001	Former Bank	43 Neath Road	Llansawel
BFE002	Jerwsalem, Eglwys y Bedyddwyr	Heol Castell-nedd	Llansawel
BFE003	Tafarn y Ferryman	Heol Castell-nedd	Llansawel
BFE004	Clwb Gweithwyr Llansawel	Heol Castell-nedd	Llansawel
BFE006	Capeli Mynwent Ynysmaerdy	Heol Ynysmaerdy	Llansawel
BFE007	Y Ganolfan Gristnogol	Heol y Graig	Llansawel
BFE009	Eglwys Our Lady of the Assumption	Heol Castell-nedd	Llansawel
BFE011	Gwesty Doc Newydd gynt	Stryd Villiers	Llansawel
BFE012	Capel y Graig	Heol Castell-nedd/Heol Ynysmaerdy	Llansawel
BFE014	Eglwys Gynulleidfaol Bethesda	Cwrt Sart	Llansawel
BFE018	Hen Swyddfa'r Post	Heol Castell-nedd	Llansawel
BFE019	Leigh's Barbers Shop	177 Heol Castell-nedd	Llansawel
BFE020	Cafn Ceffylau	Yn ymyl y safle Golchi Ceir ar Heol Castell-nedd	Llansawel

Atodiad A: Rhestr Adeiladau o Bwysigrwydd Lleol

Cyf	Enw'r Adeilad	Cyfeiriad	Anheddiad
BFE021	Festri'r Capel Annibynnol Saesneg	Stryd Thomas	Llansawel
BFE022	Theatr Fach Llansawel	Heol Castell-nedd	Llansawel

Gorllewin Llansawel

Cyf	Enw'r Adeilad	Cyfeiriad	Anheddiad
BFW003	Barn Cottages	Barn Cottages, oddi ar Heol Shelone	Llansawel
BFW006	Hen Eglwys Sant Ioan Fedyddiwr	50A Heol Bedd y Cawr	Llansawel

Gogledd Bryncoch

Cyf	Enw'r Adeilad	Cyfeiriad	Anheddiad
BRN002	Capel Saron	Y Brif Ffordd	Bryncoch

De Bryncoch

Cyf	Enw'r Adeilad	Cyfeiriad	Anheddiad
BRS002	Tŷ'n yr Heol House	Ty'n yr Heol	Bryncoch
BRS004	Caban Signalau Cyffordd Castell-nedd ac Aberhonddu	Heol Mynachlog Nedd	Llangatwg

Llangatwg

Cyf	Enw'r Adeilad	Cyfeiriad	Anheddiad
CAD001	Tafarn y Green Dragon	Heol yr Eglwys	Llangatwg
CAD003	Cofeb ryfe	Y Brif Ffordd	Llangatwg
CAD004	Tafarn y Crown and Sceptre	Y Brif Ffordd	Llangatwg

Canol Coedffranc

Cyf	Enw'r Adeilad	Cyfeiriad	Anheddiad
COC002	Eglwys y Bedyddwyr Calfaria	Heol Stanley	Sgiwen

Atodiad A: Rhestr Adeiladau o Bwysigrwydd Lleol

Cyf	Enw'r Adeilad	Cyfeiriad	Anheddiad
COC006	Neuadd Carnegie	Heol Evelyn	Sgiwen
COC007	Y Capel	Hen Heol	Sgiwen
COC008	Tafarn y Colliers Arms	Heol Newydd	Sgiwen

Gogledd Coedffranc

Cyf	Enw'r Adeilad	Cyfeiriad	Anheddiad
CON002	Tafarn Traveller's Well	Dynevor Place	Sgiwen
CON003	Neuadd Drumau	Heol Drumau	Sgiwen
CON004	Eglwys 'Free Mission'	Heol Dinefwr	Sgiwen

Gorllewin Coedffranc

Cyf	Enw'r Adeilad	Cyfeiriad	Anheddiad
COW002	William Knox House	Coed Darcy, Llandarcy	Llandarcy
COW003	Gower Chemicals	Cilgant Baldwin	Twyni Crymlyn
COW005	Llandarcy Institute	Prettyman Drive	Llandarcy
COW006	Carreg filltir	Llandarcy	Llandarcy
COW007	Ysgol Gynradd Crymlyn	Heol yr Ysgol	Llandarcy
COW008	Cwt Nissen	Rhodfa Serecold	Sgiwen

Dyffryn

Cyf	Enw'r Adeilad	Cyfeiriad	Anheddiad
DYF001	Ty Mawr	1-5 Heol Newydd	Mynachlog Nedd
DYF002	Glynfelin Lodge	Heol Longford	Mynachlog Nedd
DYF003	Swiss Cottage	Heol Longford	Mynachlog Nedd
DYF005	Ysgol Gynradd Abbey	Heol Newydd	Mynachlog Nedd
DYF006	Front Lodge	Heol Dyffryn	Dyffryn

Atodiad A: Rhestr Adeiladau o Bwysigrwydd Lleol

Dwyrain Castell-nedd

Cyf	Enw'r Adeilad	Cyfeiriad	Anheddiad
NTE002	Twnel Dark Arch	Y Ropewalk	Castell-nedd
NTE003	Ebenezer, Capel y Bedyddwyr	Heol Herbert	Castell-nedd
NTE006	Eglwys Bresbyteraidd Saesneg	Heol Llundain	Castell-nedd
NTE008	Eglwys Fethodistaidd Castell-nedd	Cyffordd Heol Eastland, Heol Llundain a Heol Llansawel	Castell-nedd
NTE012	Capel Siloh	Hen Heol	Melincryddan
NTE013	Canolfan Gymunedol Melincryddan	Hen Heol	Melincryddan
NTE014	Ysgol Sul	Heol Danygraig	Melincryddan
NTE015	Capel Bethel Elim	Heol Llansawel	Melincryddan

Gogledd Castell-nedd

Cyf	Enw'r Adeilad	Cyfeiriad	Anheddiad
NTN001	Adeilad Warws	Heol Croft	Castell-nedd
NTN006	Lletty Nedd	1 - 4 Lletty Nedd, Pen y Dre	Castell-nedd
NTN008	Tafarn The Greyhound	Stryd y Dŵr	Castell-nedd
NTN010	Capel Mynwent Llanilltud Fach	Heol Fairyland	Castell-nedd
NTN011	Capel Zoar	Stryd y Bont	Castell-nedd
NTN014	Capel	Y Stryd Fawr	Castell-nedd
NTN015	Eglwys Bresbyteraidd Mission Hall Castell-nedd	Y Stryd Fawr	Castell-nedd
NTN017	Orchard Place Baptist Church	Orchard Street	Castell-nedd
NTN018	Castle Hotel	The Parade	Castell-nedd
NTN019	Castell Nedd Arms	Angel Street	Castell-nedd
NTN020	1 Orchard Street and 1 Wind Street	Wind St/ Orchard St.	Castell-nedd
NTN021	David Protheroe PH	7 Windsor Road	Castell-nedd
NTN022	The Big Cam PH	9 Windsor Road	Castell-nedd
NTN023	Prudential Chambers	11 The Parade	Castell-nedd

Atodiad A: Rhestr Adeiladau o Bwysigrwydd Lleol

Cyf	Enw'r Adeilad	Cyfeiriad	Anheddiad
NTN024	Alderman Davies School	St. David's Street	Castell-nedd
NTN025	1 - 3 Church Place	1 - 3 Church Place	Castell-nedd

De Castell-nedd

Cyf	Enw'r Adeilad	Cyfeiriad	Anheddiad
NTS001	Eglwys Sant Pedr a Sant Paul	Heol Cimla	Cimla
NTS003	The Laurels	Lewis Road	Castell-nedd
NTS005	Eglwys Gatholig St Joseph	Cook Rees Avenue	Cimla

Tonna

Cyf	Name	Cyfeiriad	Anheddiad
TON001	Ysbyty Tonna	Tonna Uchaf	Tonna

Atodiad A: Rhestr Adeiladau o Bwysigrwydd Lleol

Cwm Nedd

Blaengwrach

Cyf	Enw'r Adeilad	Cyfeiriad	Anheddiad
BLA001	Capel Calfaria	Y Stryd Fawr	Cwmgwrach
BLA002	Fferm y Wenallt	Heol Wenallt	Cwmgwrach
BLA003	Capel Siloh gynt	Heol Wenallt	Cwmgwrach
BLA004	Eglwys y Santes Fair	Blaengwrach	Cwmgwrach

Glyn-nedd

Cyf	Enw'r Adeilad	Cyfeiriad	Anheddiad
GLN002	Tafarn y Lamb and Flag	Morfa Glas	Glyn-nedd
GLN009	Addoldy Glynneath	Heol yr Addoldy	Glyn-nedd
GLN011	Angel Inn	Heol Pontneddfechan	Pontneddfechan
GLN012	Twlc mochyn Fferm	Heol Glyn-nedd	Pentreclwydau
GLN013	Rheola Lodge	Heol Glyn-nedd	Rheola
GLN014	Capel y Glyn	Heol y Glyn	Glyn-nedd
GLN016	Capel y Bedyddwyr, Bethel	Y Stryd Fawr	Glyn-nedd
GLN017	Pont Pontneddfechan	Y Stryd Fawr	Pontneddfechan

Resolfen

Cyf	Enw'r Adeilad	Cyfeiriad	Anheddiad
RES002	Eglwys Dewi Sant	Heol Castell-nedd	Resolfen
RES004	Cofeb Ryfel Resolfen	Heol Castell-nedd	Resolfen
RES005	Y Ganolfan/Canolfan Gymunedol Resolfen	Heol Tan y Rhiw	Resolfen
RES006	Sardis, Eglwys y Bedyddwyr, a Chapel y Bedyddwyr yn ymyl	Commercial Road	Resolfen
RES007	Ton House a Swyddfa'r Post gynt	5, 7 a 9 Heol Castell-nedd	Resolfen
RES008	Tafarn y Farmers Arms	Heol Glyn-nedd	Resolfen

Atodiad A: Rhestr Adeiladau o Bwysigrwydd Lleol

Pontardawe

Yr Alltwn

Cyf	Enw'r Adeilad	Cyfeiriad	Anheddiad
ALL001	Capel yr Alltwn	Bryn Llewellyn	Yr Alltwn
ALL002	Eglwys Ioan Fedyddiwr	Bryn Llewellyn	Yr Alltwn
ALL004	Mount Pleasant a'r Warws/clwb	Y Triongl	Yr Alltwn
ALL005	Church House	Heol y Dyffryn	Yr Alltwn
ALL007	Capel Dan y Graig	Edward Street	Yr Alltwn
ALL008	Canolfan Gymunedol yr Alltwn	Heol y Dyffryn	Yr Alltwn

Pontardawe

Cyf	Enw'r Adeilad	Cyfeiriad	Anheddiad
PON001	Neuadd Glanrhyd	Heol Glan Rhyd	Pontardawe
PON002	Canolfan Gymunedol y Groes	Y Stryd Fawr / Stryd Herbert	Pontardawe
PON003	New Church Temple	86 Heol Newydd	Ynysmeudwy
PON006	Canolfan Celfyddydau Pontardawe	Stryd Herbert	Pontardawe
PON007	Llyfrgell Pontardawe	Stryd Holly	Pontardawe
PON008	Gwesty'r Ivy Bush	Y Stryd Fawr	Pontardawe
PON009	Adulam, Capel y Bedyddwyr	Heol Abertawe	Pontardawe
PON010	Gorsaf Heddlu Pontardawe	Y Stryd Fawr	Pontardawe
PON012	Capel Bethesda	Heol Newydd, Ynysmeudwy	Ynysmeudwy
PON014	Capel Presbyteraidd Soar	Stryd Holly	Pontardawe
PON016	Fferm Alltycham	Rhodfa Alltycham	Pontardawe
PON017	Hen Fragdy	Y Stryd Fawr	Pontardawe
PON019	Tafarn <i>The Pontardawe Inn</i>	Ger Heol Castell-nedd	Pontardawe
PON020	Ty Mawr	Heol Ynysderw	Pontardawe
PON021	Eglwys y Santes Fair	Ynysmeudwy Road	Ynysmeudwy

Atodiad A: Rhestr Adeiladau o Bwysigrwydd Lleol

Cyf	Enw'r Adeilad	Cyfeiriad	Anheddiad
PON022	21 Stryd Holly	21 Stryd Holly	Pontardawe
PON023	6 Stryd James	6 Stryd James	Pontardawe
PON024	Capel Wesleidd	Stryd James	Pontardawe
PON025	Yr Hen Sinema, 57 – 60	57 – 60 Stryd Herbert	Pontardawe
PON026	Capel Saron Newydd	Commercial Road	Pontardawe
PON027	Enigma Hair Studio	41- 43 Stryd Herbert	Pontardawe
PON028	United Therapists/ Acorn	44-46 Stryd Herbert	Pontardawe
PON029	Pontardawe Florists	46-47 Stryd Herbert	Pontardawe

Rhos

Cyf	Enw'r Adeilad	Cyfeiriad	Anheddiad
RHO001	Capel Ebenezer	Heol Castell-nedd	Rhos
RHO005	Plas Cilybebyll	Heol Cwm Nant Llwyd	Rhos
RHO006	Bythynnod Gwyliau Cwm Tawe	Heol Cwm Nant Llwyd	Rhos

Trebannws

Cyf	Enw'r Adeilad	Cyfeiriad	Anheddiad
TRE001	Eglwys Mihangel Sant a'r Holl Angylion	Heol Abertawe	Trebannws
TRE002	Capel y Graig	Heol Abertawe	Trebannws
TRE003	Capel Gosen	Heol Abertawe	Trebannws

Atodiad A: Rhestr Adeiladau o Bwysigrwydd Lleol

Port Talbot

Aberafan

Cyf	Enw'r Adeilad	Cyfeiriad	Anheddiad
ABA001	Eglwys Efengylaidd Bethlehem	Heol Victoria/Teras Pendarvis	Aberafan
ABA002	Eglwys ac Ysgol Sul Salem	Heol Sandfields	Aberafan
ABA003	Eglwys Sant Paul	Teras Pendarvis	Aberafan
ABA005	Yr Hen Orsaf Dân	Stryd y Dŵr	Aberafan
ABA006	Kash Superstore	Stryd Bailey	Aberafan

Baglan

Cyf	Enw'r Adeilad	Cyfeiriad	Anheddiad
BAG001	Porthdy Baglan	Glan Hafren	Baglan
BAG002	5 Old Road ac Eglwys Baglan Sant	Old Road	Baglan
BAG004	Porthdy	32 Lodge Road	Baglan

Bryn a Cwmavon

Cyf	Enw'r Adeilad	Cyfeiriad	Anheddiad
BCA001	Hen Eglwys Sant Ioan	Rhodfa Oakwood	Pontrhydyfen
BCA002	Former Pontrhydyfen Primary School	School Street, Oakwood	Pontrhydyfen
BCA004	Tafarn y Rolling Mill	Heol Salem	Cwmavon
BCA008	Neuadd yr Eglwys	Teras yr Ysgol	Cwmavon
BCA009	Bryn Gyrrnos	Teras y Capel	Bryn
BCA010	Tafarn y Royal Oak	Heol Maesteg	Bryn
BCA011	Eglwys Gatholig Sant Philip Evans	Heol Salem	Cwmavon
BCA012	Y Rock - Capel yr Annibynwyr	Pwll y Glaw	Cwmavon
BCA013	Eglwys Tudful Sant	Bryn Eglwys	Bryn
BCA014	Tafarn y British Lion	Pwll y Glaw	Cwmavon

Atodiad A: Rhestr Adeiladau o Bwysigrwydd Lleol

Margam

Cyf	Enw'r Adeilad	Cyfeiriad	Settlement
MAR002	Capel y Methodistiaid, Pen y Bryn	Heol y Glo	Pen y Bryn

Port Talbot

Cyf	Enw'r Adeilad	Cyfeiriad	Settlement
POR003	Mission Room	Heol Talbot	Port Talbot
POR004	Adeilad <i>Forest Veterinary Group</i>	Heol Talbot	Port Talbot
POR006	Banc Lloyds gynt	2 - 4 Heol yr Orsaf	Port Talbot
POR007	Grove House	Grove Place	Port Talbot
POR008	St. Oswald's Chambers	6 Heol yr Orsaf	Port Talbot
POR011	Banc Barclays	48 Heol yr Orsaf	Port Talbot
POR012	Y Constitutional Club	62 Heol yr Orsaf	Port Talbot
POR013	Ysgol Glan Afan gynt.	Heol yr Orsaf	Port Talbot
POR014	Commercial Buildings	Ar gornel Heol Talbot a Stryd Beverley	Port Talbot
POR015	Gwesty'r Grand	Heol Talbot	Port Talbot
POR016	Romily Buildings	42 Heol Talbot	Port Talbot
POR018	Siop Pages DIY	56 Heol Talbot	Port Talbot
POR020	Lucania Buildings	1 – 6 Lucania Buildings, Heol Talbot/Heol Talcennau	Port Talbot
POR021	Eagle House	Heol Talbot	Port Talbot
POR022	Capel Cynulleidfaol Grange St.	Grange Street	Port Talbot
POR023	Eglwys Santes Agnes	Forge Road	Port Talbot
POR024	101 a 109 Heol Pen y Cae	101 a 109 Heol Pen y Cae	Port Talbot
POR025	Eglwys y Bedyddwyr Riverside	Y tu cefn i Heol yr Orsaf	Port Talbot
POR026	Eglwys Carmel	Y tu cefn i Heol yr Orsaf	Port Talbot
POR027	Capel Saron	Lletty Harri	Port Talbot

Atodiad A: Rhestr Adeiladau o Bwysigrwydd Lleol

Gorllewin Sandfields

Cyf	Enw'r Adeilad	Cyfeiriad	Settlement
SAW001	Eglwys Fethodistaidd Sandfields	Rhodfa'r Gorllewin	Sandfields
SAW003	Eglwys Gatholig Rufeinig St Therese	Heol Southdown	Sandfields

Taibach

Cyf	Enw'r Adeilad	Cyfeiriad	Settlement
TAI001	Eglwys Ddiwygiedig Efengylaidd	Heol Margam	Taibach
TAI002	Eglwys Gatholig Rufeinig Our Lady of Margam	Heol Margam	Taibach
TAI003	Ffrwdwyllt House	2 Commercial Road	Taibach
TAI004	Capel Wesle	Rhes Incline	Taibach
TAI005	Eglwys Dewi Sant	Heol Tŷ Fry	Taibach
TAI008	Clwb Rygbi Taibach	Commercial Road	Taibach
TAI010	Capel Smyrna gynt	Bythynod Smyrna	Taibach
TAI011	T.J.'s Pet Supplies	40 Commercial Road	Taibach

Cwm Tawe

Cwmllynfell

Cyf	Enw'r Adeilad	Cyfeiriad	Settlement
CWL001	Ysgol Gynradd Rhiw-fawr gynt	Heol y Rhiw	Rhiw-fawr
CWL003	Eglwys St Margaret	Heol Newydd	Cwmllynfell
CWL004	Capel Cwmllynfell	Heol Newydd	Cwmllynfell

Godre'r Graig

Cyf	Enw'r Adeilad	Cyfeiriad	Settlement
GOD002	168 Graig Road	168 Graig Road	Godre'r Graig

Ystalyfera

Cyf	Enw'r Adeilad	Cyfeiriad	Settlement
YST001	Capel y Gurnos	Y Brif Heol / Main Road	Ystalyfera

Atodiad A: Rhestr Adeiladau o Bwysigrwydd Lleol

Cyf	Enw'r Adeilad	Cyfeiriad	Settlement
YST002	Eglwys Dewi Sant	Heol Dewi Sant	Ystalyfera
YST006	Capel Caer Salem	Heol y Cyfyng	Ystalyfera
YST007	Tafarn Wern Fawr	47 Heol y Wern	Ystalyfera
YST008	45 Heol y Wern	45 Heol y Wern	Ystalyfera
YST009	Capel Jerusalem	Heol y Wern	Ystalyfera

Atodiad B: Rhestr Adeiladau'r Camlesi sydd o Bwysigrwydd Lleol

Camlas Tawe

Rhestrir yr Adeiladau o Bwysigrwydd Lleol sy'n gysylltiedig â'r camlesi yn y tablau isod fesul Ward etholiadol, yn nhrefn eu digwyddiad ar hyd pob camlas. Mae'r holl Adeiladau eraill o Bwysigrwydd Lleol yn cael eu rhestru ar wahân yn Atodiad A. Mae'r rhestrau llawn, sy'n cynnwys manylion pob Adeilad o Bwysigrwydd Lleol (BLI) yng nghyswllt y camlesi, ynghyd ag Adeiladau Rhestredig a Henebion Cofrestredig ar hyd y camlesi, mewn dogfen ar wahân: Rhestr Strwythurau Camlas Dynodedig Castell-nedd Port Talbot ⁽¹⁷⁾. Mae'r tablau isod yn cynnwys dolenni i'r Rhestrau manwl ar gyfer pob Camlas.

[Sylwer: Mae'r wybodaeth a ddyfynnir o Coflein yn Hawlfraint y Goron: Comisiwn Brenhinol ar Henebion a Chofebau Hanesyddol Cymru, ac ni ddylid ei defnyddio at unrhyw ddiben masnachol.]

Camlas Tawe

Cyf:	Enw	Cyfeiriad	Anheddiad
Trebannws			
SCA001	Loc 8, Trebannws, traphont a Loc 9	Y Maes	Trebannws
Pontardawe			
SCA002	Loc Isaf Ynysmeudwy (12) a Chaban y Fforddoliwr	Heol Ynysmeudwy	Ynysmeudwy
SCA003	Loc Uchaf Ynysmeudwy (13)	Heol Ynysmeudwy	Ynysmeudwy
Godre'r Graig			
SCA004	Traphont Cilmaengwyn	Heol Cilmaengwyn	Cilmaengwyn
SCA005	Loc Uchaf Cwm Tawe Isaf / Cilmaengwyn (14)	Heol Cilmaengwyn	Cilmaengwyn
SCA006	Loc 15	Yn ymyl yr A4067	Godre'r Graig
SCA007	Loc 16	Yn ymyl yr A4067	Godre'r Graig
SCA008	Loc 18	Yn ymyl yr A4067	Godre'r Graig
Ystalyfera			
SCA010	Torri creigiau lefel uchel ar gyfer y gamlas	Y tu ôl i Heol y Cyfyng	Ystalyfera

Atodiad B: Rhestr Adeiladau'r Camlesi sydd o Bwysigrwydd Lleol

Camlas Tenant

Camlas Tenant

Cyf:	Enw	Cyfeiriad	Cyfeiriad
Gorllewin Coedffranc			
TCA001	Cynaliadau bancyn y rheilffordd a dwy draphont reilffordd	Pant y Sais	Jersey Marine
TCA002	Traphont Reilffordd	Yn ymyl Depo Nwy Llandarcy	Llandarcy
TCA003	Traphont Reilffordd Bwaog	Glanfa Mynachlog Nedd	Skiwen
Llangatwg			
TCA004	Traphont Reilffordd	Yn ymyl ffordd ddeuol yr A465	Llangatwg
TCA005	Traphont y Gamlas	I'r de-orllewin o Feithrinfa Bett	Llangatwg

Camlas Nedd

Camlas Nedd

Cyf:	Enw	Cyfeiriad	Anheddiad
Gorllewin Llansawel			
NCA001	Traphont Saltings	Tomen Bedd y Cawr	Llansawel
NCA002	Traphont Reilffordd	Cwrt Sart	Llansawel
Dwyrain Castell-nedd			
NCA003	Pont y Galfe	Heol Milland	Melincrythan
Tonna			
NCA004	Traphont Reilffordd	Heol Dulais Fach	Tonna
NCA005	Pont y Gwaith	Oddi ar y B4434	Tonna
NCA006	Loc Craig Ynysnedd (Loc 2)	Oddi ar y B4434	Tonna
Resolfen			
NCA007	Traphont Loc Whitworth, Whitworth a Gitto Lociau (Lociau 3 a 4)	Teras Cyd	Clun
Aberdulais			
NCA008	Pont Ynysbwlllog	Fferm Ynysbwlllog	Ynysbwlllog

Atodiad B: Rhestr Adeiladau'r Camlesi sydd o Bwysigrwydd Lleol

Cyf:	Enw	Cyfeiriad	Anheddiad
Resolfen			
NCA009	Loc Ddeheuol Ynysarwed (Loc 5)	Teras Edwards	Abergarwed
NCA010	Loc Ogleddol Ynysarwed (Loc 6)	Abergarwed	Abergarwed
NCA011	Farmers Lock (Loc 7)	Oddi ar y B4242	Resolfen
NCA012	Loc Resolfen (Loc 8)	I'r de o'r B4242	Resolfen
NCA013	Ty Banc	I'r de o'r B4242	Resolfen
Glyn-nedd			
NCA014	Loc Crugau (Loc 9)	I'r de o'r B4242	Rheola
NCA015	Loc Rheola (Loc 10)	I'r de o'r B4242	Rheola
NCA016	Pont ddŵr y Gamlas dros Nant	I'r de o'r B4242	Rheola
NCA017	Loc Ynys yr Allor (Loc 12)	Ynys yr Allor	Pentreclwydau
NCA018	Loc Maes Gwyn (Loc 13)	Maes Gwyn	Pentreclwydau
NCA019	Loc Pwllfaron (Loc 14)	Pwllfaron	Aberpergwm
NCA020	Granary Lock (Loc 15)	Yn ymyl y B4242, i'r gogledd o Bont Ysgwrfa	Aberpergwm
NCA021	Chain Lock (Loc 16)	Gyferbyn â Chain Road	Aberpergwm
NCA022	Fox's Lock (Loc 17)	I'r gogledd o'r B4242 yn ymyl pont/porth Manor Road	Aberpergwm

Atodiad C: Gweithdrefn ar gyfer canfod Adeiladau o Bwysigrwydd Lleol

Eithrio pob un o'r canlynol:

- Adeiladau Rhestredig
- Henebion Cofrestredig

Enghreifftiau o fathau o Adeiladau /Strwythurau i'w hasesu:

- Eglwysi a Chapeli
- Tafarnau
- Neuaddau
- Llyfrgelloedd ac adeiladau cyhoeddus eraill
- Cofebau rhyfel, cerfluniau, ffynhonnau ac ati
- Siopau/blaenau siopau traddodiadol
- Treftadaeth ddiwydiannol, strwythurau rheilffyrdd/tramffyrdd, strwythurau camlesi ac ati.
- Enghreifftiau trawiadol/pwysig o fathau ac arddulliau lleol o adeiladau

Nodweddion Cymhwysio

Diffiniad Polisi BE2 y CDLI o Adeiladau o Bwysigrwydd Lleol yw '...adeiladau sydd o bwysigrwydd hanesyddol, pensaernïol neu ddiwylliannol lleol'. Mae testun ategol y polisi yn datgan:

'Gall adeiladau fod yn arwyddocaol am resymau pensaernïol, gan roi cymeriad ac ymdeimlad o le i ganolfannau ac aneddiadau lleol, neu gallant fod o bwysigrwydd hanesyddol neu ddiwylliannol lleol arbennig'.

Meini Prawf Dethol⁽¹⁸⁾

Er mwyn bod yn gymwys i'w ddynodi'n Adeilad o Bwysigrwydd Lleol, mae'n rhaid iddo fodloni o leiaf tri o'r pum maen prawf dethol a restrir isod. Dangosir y meini prawf y bernir bod yr adeilad yn eu bodloni ar y manylion drafft yn y rhestr adeiladau o bwysigrwydd lleol. Y meini prawf dethol yw:

1. **Diddordeb Pensaernïol** - Adeiladau a strwythurau sy'n bwysig yng Nghastell-nedd Port Talbot oherwydd bod eu dyluniad pensaernïol, eu haddurniadau a'u crefftwaith yn ddiddorol; hefyd enghreifftiau pwysig o fathau arbennig o adeiladau a thechnegau adeiladu.
2. **Diddordeb Hanesyddol** - Adeiladau a strwythurau sy'n darlunio agweddau arwyddocaol o hanes cymdeithasol, economaidd, diwylliannol neu filwrol Castell-nedd Port Talbot.

3. **Cysylltiad Hanesyddol neu Ddiwylliannol** - Cysylltiad â phobl neu ddigwyddiadau pwysig y gymuned, neu wedi cyflawni rôl bwysig ym mywyd diwylliannol neu ddatblygiad y gymuned.
4. **Gwerth o ran Cymeriad y Grŵp/yr Anheddiad** - Lle mae adeiladau lleol yn creu undod hanesyddol neu bensaernïol pwysig, neu'n gwneud cyfraniad pwysig i gymeriad anheddiad.
5. **Adeiladau Lleol sy'n Hen neu'n Brin** - Adeiladau/strwythurau sydd o bosib wedi cael eu haddasu gormod i gyfiawnhau cael eu cynnwys ar y rhestr genedlaethol statudol, ond sydd o fath prin yn lleol neu'n dal i gynnwys cymeriad neu ddiddordeb hanesyddol.



Neath Port Talbot
Castell-nedd Port Talbot
County Borough Council Cyngor Bwrdeistref Sirol



www.npt.gov.uk/ldp



Local Development Plan
Cynllun Datblygu Lleol