



Cyngor Castell-nedd Port Talbot
Neath Port Talbot Council

Cynllun Pontio Ailgartrefu Cyflym

2022-27

Cynnwys

Adran 1: Cyflwyniad.....	5
Cyd-destun.....	5
Amcanion Strategol.....	6
Amcanion Corfforaethol.....	7
Llywodraethu.....	7
Cynllun Pontio Ailgartrefu Cyflym CNPT.....	9
Adran 2: Data digartrefedd a dadansoddi angen.	11
1. Cefndir: Marchnad Dai Castell-nedd Port Talbot.....	11
Cost rhentu a phrynu	12
Cyflogau Cyfartalog	12
Diweithdra.....	12
Prisiau tai.....	12
Angen tai cyffredinol	12
Y Cyflenwad Tai	13
Rhagamcanion a chanlyniadau'r CDLI.....	14
Y Farchnad Dai: Casgliad.....	14
2. Cysylltiadau ynghylch	16
Digartrefedd	16
Math o aelwyd.....	17
Pobl sy'n Cysgu ar y Stryd.....	19
Cysylltu mynych.....	19
Deiliadaeth cyn cysylltu	20
Tîm Atal – Dewisiadau Tai CBSCNPT.....	20
Gwaith atal ychwanegol	22
Tueddiadau mewn penderfyniadau asesu	22
Llety dros dro	23
Canlyniadau Digartrefedd	24
Llwybrau llety eraill	26
3. Partneriaid cymdeithasau tai yn CNPT	28
Dyraniadau Tai.....	28
4. Casgliad	30
Adran 3: Asesu Anghenion Cymorth.....	31

Gwasanaethau cymorth cyfredol – atal digartrefedd.....	32
Canlyniadau gwasanaethau tai cymorth.....	35
Enghreifftiau o ganlyniadau a gyflawnwyd / yr hyn sy'n gweithio (naill ai ar sail unigolyn neu ar lefel prosiect)	36
Materion a nodwyd gan ddarparwyr.....	36
Darpariaeth y dyfodol.....	38
Tai yn Gyntaf	39
Cynnal Tenantiaeth	40
Tai cymorth	40
Heriau allweddol	41
Adran 4: Cyflenwad Llety Dros Dro Lleol	42
Gwaelodlin.....	42
Ymateb i'r Pandemig	42
Sefyllfa waelodlin – llety dros dro ar hyn o bryd	43
Unedau digartrefedd sy'n eiddo i CNPT	45
Asiantaeth Gosod Tai Cymdeithasol CNPT:.....	46
Cartrefi Gwag	46
Gosod Tai Landlordiaid Cymdeithasol Cofrestredig	46
Nifer yr aelwydydd oedd yn defnyddio llety dros dro 2021-22.....	48
Canlyniadau ailgartrefu ar gyfer aelwydydd digartref.....	48
Adran 5: Cynllunio Trawsnewid Llety Dros Dro	50
Amcanion.....	50
Yr her drawsnewid mewn rhifau	51
Rhagfynegi'r galw yn y dyfodol.....	51
Gosod Tai Landlordiaid Cymdeithasol Cofrestredig	52
Datblygiadau newydd.....	52
Cynllunio llety dros dro.....	52
Partneriaethau.....	55
Adran 6: Datblygu'r Cynllun.....	56
Gweledigaeth.....	56
Heriau allweddol	56
Camau Blaenoriaeth dros y Cynllun Pum Mlynedd	57
Adran 7: Cynllunio Adnoddau.....	60
TG – modiwl monitro a chofnodi ac adrodd ar gyfer y TDT.....	60

Gwefan well a llwyfan mwy hygrych i Ddefnyddwyr Gwasanaeth	60
Tai yn Gyntaf.....	60
Cyflogi Cydlynnydd AGC.....	60
Datblygu Canolfannau Cychwynnol	60
Fflatiau dros dro wedi'u dodrefnu	61
Cymorth a hyfforddiant i staff	61
Pecynnau celfi.....	62
Adnoddau wedi'u Cynllunio.....	62
Atodiad Un: Cynllun Gweithredu Ailgartrefu Cyflym.....	64
Atodiad Dau: Cynllun Llety Dros Dro	68
Atodiad Tri: Dadansoddiad Tai yn Gyntaf	69

Adran 1: Cyflwyniad

Mae'r cynllun hwn yn amlinellu proses bontio Cyngor Bwrdeistref Sirol Castell-nedd Port Talbot i ddefnyddio'r model ailgartrefu cyflym i fynd i'r afael â digartrefedd dros y pum mlynedd nesaf. Mae hyn yn dilyn cynllun gweithredu lefel uchel Llywodraeth Cymru (LIC) ar gyfer 2021-2026, sef "**Rhoi diwedd ar ddigartrefedd yng Nghymru**"¹ a oedd yn cydnabod y pwysau sylweddol a chynyddol ar wasanaethau digartrefedd, a pha mor frys yw'r angen i wneud "newid trawsnewidiol sydd ei angen i roi diwedd ar ddigartrefedd".

Dull gweithredu'r strategaeth yw i ni weithio tuag at greu Cymru lle mae digartrefedd yn brin, a lle mae'n bodloni y bydd yn fyrhoedlog a heb ddigwydd eto.

Ym mis Hydref 2021 rhoddwyd i Awdurdodau Lleol y dasg o ddatblygu Cynllun Pontio Ailgartrefu Cyflym². Byddai cynlluniau yn cael eu datblygu i newid o'r sefyllfa ddigartrefedd sylfaenol bresennol, i ddarparu modelau mwy cynaliadwy o lety a chymorth, gan symud i ffwrdd o'r defnydd o lety dros dro.

Mae Ailgartrefu Cyflym (AGC) yn ymyrraeth sydd wedi'i dylunio i helpu aelwydydd i gael ffordd allan o argyfwng digartrefedd yn gyflym, ac i osgoi mynd yn ddigartref eto. Mae'n ddatrysiad sy'n cael ei arwain gan dai, ond mae'n canolbwyntio ar anghenion yr unigolyn – dull sy'n canolbwyntio ar y person.

Yr amcan yn y pen draw yw cynnig tai sy'n ddiogel ac yn fforddiadwy o safon dda sy'n diwallu anghenion yr unigolyn o ran lleoliad, agosrwydd at aelodau'r teulu, gwasanaethau a mynediad i drafnidiaeth a chyfleusterau fel siopau ac ysgolion. Nid yw'n gofyn i bobl fod yn "barod ar gyfer tenantiaeth" cyn iddynt gael mynediad i lety, ac yn hytrach cynigir pecyn pwrpasol o gymorth, wedi'i deilwra i ystyried y materion maen nhw'n eu hwynebu. Yn y modd hwn bydd pobl yn cael mynediad i lety parhaol, gan leihau'r risg o achosion mynych o ddigartrefedd, a'r trawma mae hynny'n gallu ei achosi.

Cyd-destun

Bydd ein cynllun i drosglwyddo i fodel Ailgartrefu Cyflym yn cynnwys ystod o gamau gweithredu fel bod pawb mewn argyfwng yn gallu cael llety a chymorth yn gyflym. Ein man cychwyn yw cydnabod y cynnydd yn nifer yr aelwydydd oedd yn cysylltu a oedd yn ddigartref yn ystod pandemig Covid-19, gyda chynnydd sylweddol yn nifer yr unedau llety dros dro a gaffaelwyd i ddarparu ar gyfer pawb a oedd yn ddigartref neu mewn llety annigonol fel y gallent fod yn ddiogel. Diwygiodd Llywodraeth Cymru y ddeddfwriaeth oedd yn ymwneud â'n dyletswyddau i bobl sy'n gwneud cais am gymorth digartrefedd trwy gael gwared ar y gofyniad bod aelwyd ag angen blaenoriaethol. Mae hyn wedi mwy na dyblu'r galw am dai brys yn ystod y blynyddoedd diwethaf.

¹ [Rhoi diwedd ar ddigartrefedd yng Nghymru: cynllun gweithredu lefel uchel 2021 i 2026 \(llyw.cymru\)](#)

² https://www.llyw.cymru/sites/default/files/publications/2021-10/cynlluniau-pontio-ailgartrefu-cyflym-canllawiau_0.pdf

Ein man cychwyn Mehefin 2022:

- Mae angen i ni gaffael mwy o dai i gynnig llety dros dro o ansawdd da i ddarparu'n gyflym ar gyfer pobl sy'n profi digartrefedd, ac i hwyluso'r cyflenwad cynyddol o gartrefi parhaol, fforddiadwy i symud ymlaen iddynt.
- Mae angen i ni sicrhau bod ein model cymorth yn addas at y diben, ac yn gallu darparu cymorth wedi'i deilwra a phriodol i bawb, gan gynnwys y rhai sydd ag anghenion cymhleth.
- Byddwn yn adeiladu ar ein perthynas â'n cymdeithasau tai partner, gwasanaethau iechyd, yr Heddlu, landlordiaid ac asiantaethau cymorth i gyd-greu llwybr tai sy'n gweithio i'n cymuned, oherwydd ein bod ni'n gwybod na allwn roi diwedd ar ddigartrefedd ar ein pennau ein hunain.
- Byddwn yn datblygu gwasanaethau i roi ymateb personol i bob person sy'n ystyried eu profiad ac achosion sylfaenol eu hargyfwng.
- Byddwn yn adeiladu ar lwyddiant ein gwaith ataliol. Rydym wedi rhagori ar ein targed gyda pherfformiad o 61% o'r holl achosion digartrefedd wedi'u hatal yn llwyddiannus yn ystod 2021-22.

Ni ellir cyflawni'r cynllun hwn ar ei ben ei hun; yn hytrach mae'n gofyn am weithio partneriaeth sylweddol gan y Cyngor cyfan â chydweithwyr mewn cymdeithasau tai, iechyd, yr Heddlu, darparwyr cymorth trydydd sector, landlordiaid preifat, partneriaid rhanbarthol a'n rhanddeiliaid cymunedol ehangach. Bydd gan y cynllun gysylltiadau agos â strategaethau eraill, a'n cynlluniau buddsoddi cyfalaf sy'n cefnogi datblygu cartrefi newydd a chynlluniau tai cymorth. Felly, yn sail i'r cynllun hwn mae nifer o grwpiau a thasgluoedd, sy'n gweithio gyda'i gilydd i gyflawni'r nod o roi diwedd ar ddigartrefedd a fydd yn parhau i gael ei wella a'i ddatblygu dros ran gynnar y cynllun hwn.

Amcanion Strategol

Mae'r cynllun hwn yn rhan o fframwaith cynllunio strategol ehangach CNPT ar gyfer darparu tai a mynd i'r afael â digartrefedd, ac mae'n cefnogi gweledigaeth gyffredinol y Strategaeth Tai a Digartrefedd. Bydd yn bwydo i'n cynlluniau tai strategol, y Grant Tai Cymdeithasol a'r Grant Cymorth Tai ac yn gwneud penderfyniadau rhaglenni cyfalaf eraill. Bydd hefyd yn dylanwadu ar y gwaith a wnawn gyda'n partneriaid Rhanbarthol a Chenedlaethol, a'n partneriaethau Iechyd a Gofal Cymdeithasol.

Bydd y cynllun yn eiddo corfforaethol i Grŵp y Cyfarwyddwr Corfforaethol, a fydd y corff atebol am weithredu'r cynllun, gyda grwpiau gorchwyl yn bwydo i mewn i fonitro, adolygu a datblygu'r cynllun yn y dyfodol.

Amcanion Corfforaethol

Mae Cynllun Corfforaethol Castell-nedd Port Talbot 2022-2027³ yn disgrifio'r amcan i "**helpu preswylwyr Castell-nedd Port Talbot i fyw bywydau da**" lle "**mae pob cymuned yn ffynnu ac yn gynaliadwy**".

Y weledigaeth ar gyfer tai, fel yr amlinellir yn y Strategaeth Tai, yw "**Bydd tai yng Nghastell-nedd Port Talbot yn briodol ac yn fforddiadwy o ansawdd da mewn cymunedau cynaliadwy, gan gynnig dewis a chymorth i bobl os oes eu hangen arnynt**".

Trwy weithio mewn partneriaeth ag asiantaethau eraill fel Landlordiaid Cymdeithasol Cofrestredig, y sector preifat, y trydydd sector a sefydliadau iechyd a chymunedol, byddwn yn ceisio atal digartrefedd, a lle na ellir ei atal, sicrhau ei fod yn "brin, yn fyrhoedlog ac nad yw'n digwydd eto" (Llywodraeth Cymru). I wneud hyn byddwn yn ceisio mynd i'r afael ag achos sylfaenol digartrefedd, i sicrhau bod "**Castell-nedd Port Talbot yn lle nad oes neb yn ddigartref ac mae gan bawb gartref diogel lle gallan nhw ffynnu a byw bywyd boddhaus, actif ac annibynnol**".

Nod **Strategaeth Digartrefedd Castell-nedd Port Talbot**⁴ yw cryfhau arferion presennol i ganolbwyntio ar ddatblygu ymatebion ataliol i ddigartrefedd yn barhaus, a chymorth arbenigol i'r rhai sydd ag anghenion cymhleth a hanes o ddigartrefedd mynych, gan leihau nifer y bobl sy'n profi argyfwng ac sydd angen ymatebion brys.

Mae'r cynllun wedi ystyried ein **Hasesiad o'r Farchnad Dai Lleol**, y **Prosbectws Grant Tai Cymdeithasol** a'r **Cynllun Datblygu Lleol**. Wrth i'r rhain gael eu hadolygu, bydd unrhyw newidiadau a gwybodaeth newydd yn cael eu bwydo i mewn i'r rhagdybiaethau yn y cynllun hwn.

Llywodraethu

Mae'r cynllunio pontio ailgartrefu cyflym yn cael ei arwain gan **Grŵp Prosiect AGC CNPT** – Grŵp "craidd" o gynrychiolwyr o ystod o dimau perthnasol yn y Cyngor – cynllunio, strategaeth, dewisiadau tai a chomisiynu – ac mae'n cael ei arwain gan reolwr prosiect. Mae cynlluniau i gynnwys cydweithwyr o lechyd yn y grŵp hwn wrth i'r gwaith fynd rhagddo.

Mae'r grŵp hwn yn atebol i **Grŵp y Cyfarwyddwr Corfforaethol**, sydd â'r awdurdod lefel uchel i gymeradwyo a monitro'r cynllun dros y cyfnod pontio pum mlynedd. Mae'r grŵp hwn yn cynnwys y Prif Weithredwr, Cyfarwyddwyr yr Amgylchedd ac Adfywio; Addysg, Hamdden a Dysgu Gydol Oes; Gwasanaethau Cymdeithasol, Iechyd a Thai; a'r Prif Swyddog Cyllid.

Mae Grŵp Prosiect CNPT yn ymgynghori â nifer o bartneriaid. Rhanddeiliaid allweddol yw'r cymdeithasau tai lleol, ac mae Tasglu **CNPT ac LCC** wedi'i sefydlu i wneud y canlynol:

³ <https://www.npt.gov.uk/media/17199/corporate-plan-2022-27-recover-reset-renew.pdf?v=20220422124059>

⁴ https://www.npt.gov.uk/media/10632/homelessness_strategy_2018_22.pdf?v=20190807153853

- Tracio cynnydd, monitro canlyniadau a chynghori ar newidiadau yng ngoleuni newidiadau i'n hamgylchedd gweithredu;
- Rhannu arfer gorau a chyfuno syniadau ac arloesedd;
- Datblygu polisiau a phrotocolau a rennir;
- Gweithio ar y cyd gyda phwrpas a gwerthoedd a rennir i roi diwedd ar ddigartrefedd.

Grŵp Celloedd Digartrefedd

Ar anterth pandemig Covid-19, cyfarwyddodd Llywodraeth Cymru awdurdodau lleol i sefydlu Cell Ddigartrefedd Ranbarthol i drafod materion oedd yn ymwneud â Covid-19 ynghylch themâu a thueddiadau cyfredol. Yn dilyn hynny, sefydlwyd Cell Ddigartrefedd yng Nghastell-nedd Port Talbot, a fynychwyd gan gynrychiolwyr o'r Awdurdod Lleol, Llywodraeth Cymru, Heddlu De Cymru, y Gwasanaeth Prawf ac amrywiaeth o bartneriaid a darparwyd gwasanaethau eraill.

Fforwm Cymorth Tai a Digartrefedd ar y Cyd Castell-nedd Port Talbot

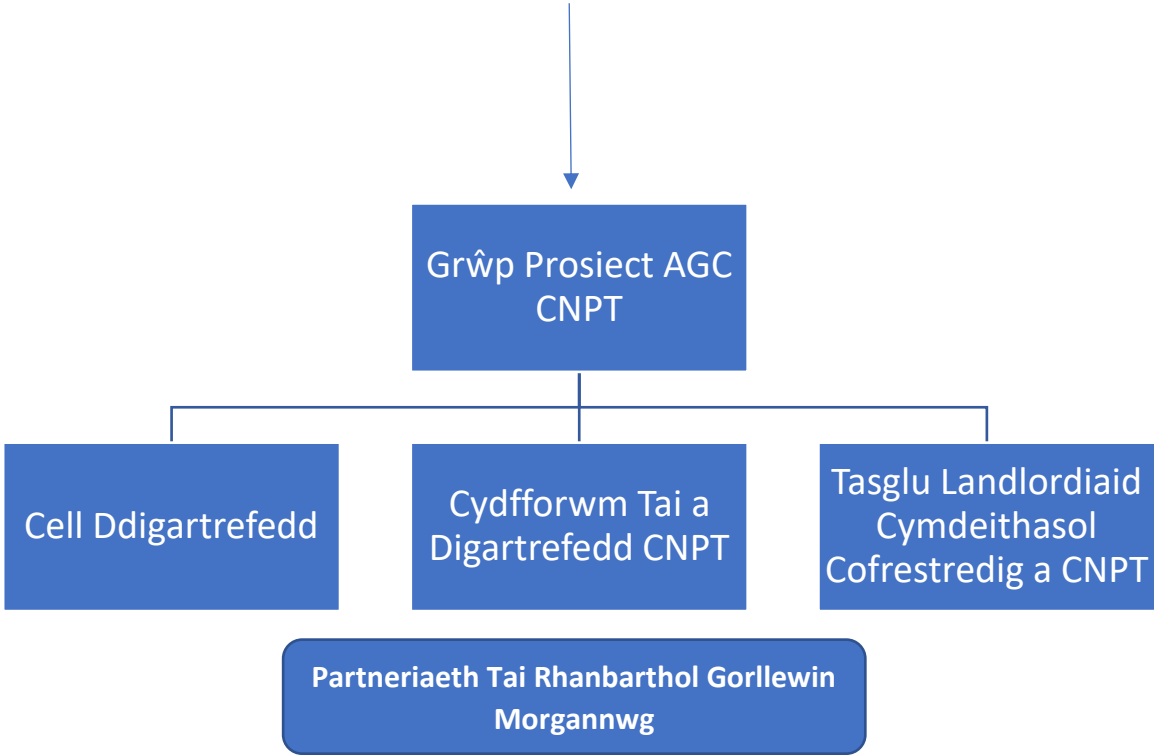
Mae Fforwm Cymorth Tai a Digartrefedd Castell-nedd Port Talbot yn dwyn ynghyd wasanaethau yng Nghastell-nedd Port Talbot sy'n darparu cymorth tai neu wasanaethau digartrefedd, neu'n gweithio'n weithredol tuag at atal digartrefedd yng Nghastell-nedd Port Talbot. Mae'r Fforwm yn galluogi rhannu gwybodaeth rhwng gwasanaethau, lloïo dros faterion tai a digartrefedd ac ymgysylltu â datblygu strategaeth a pholisi.

Partneriaeth Tai Rhanbarthol (PTRh) Gorllewin Morgannwg

Mae'r Bartneriaeth Tai Rhanbarthol yn rhoi cyfeiriad strategol ar gyfer ffrwd waith Tai y Bwrdd Partneriaeth Rhanbarthol trwy gyfarfodydd i ddiffinio strategaeth ranbarthol, datblygu cynlluniau gweithredu rhanbarthol a chomisiynu gweithgareddau rhanbarthol. Ei phrif bwrpas yw cyd-gynhyrchu Strategaeth Tai, Iechyd a Gofal Cymdeithasol Ranbarthol 5 mlynedd ac ysgogi'r gwaith i weithredu'r strategaeth ar draws rhanbarthau Gorllewin Morgannwg.

Wrth i'r cynllun gael ei lansio, bydd gwaith yn parhau i gynyddu cyfranogiad partneriaid allweddol gan gynnwys Iechyd, yr Heddlu, y Gwasanaeth Prawf a'r Gwasanaeth Carchardai trwy sesiynau briffio a gweithdai i esbonio a thrafod camau blaenoriaeth y cynllun, ac i annog eu cyfranogiad gweithredol yn y gweithgorau.

Grŵp Cyfarwyddwyr Corfforaethol CNPT



Cynllun Pontio Ailgartrefu Cyflym CNPT

Bydd ein Cynllun Pontio Ailgartrefu Cyflym yn rhaglen trawsnewid system gyfan i ail-leoli ein gwasanaethau ac adeiladu ar ein llwyddiannau, wrth sicrhau ein bod yn rhoi diwedd ar ddigartrefedd.

Mae Llywodraeth Cymru yn diffinio Ailgartrefu Cyflym fel "cymryd dull sy'n seiliedig ar dai o ailgartrefu pobl sy'n wynebu digartrefedd, gan sicrhau eu bod yn cael tai sefydlog cyn gynted ag y bo modd yn hytrach nag aros mewn llety dros dro am gyfnod rhy hir"⁵

Mae hyn yn cynnwys canolbwyntio ar helpu pobl i lety parhaol ar yr un pryd â mynd i'r afael ag unrhyw anghenion cymorth eraill, yn hytrach nag ar ôl hyn. Y disgwyliad yw:

- Na fydd gofyniad i gael eich asesu ar gyfer 'parodrwydd ar gyfer tai' er mwyn cael mynediad i lety;
- Bydd pecyn o gymorth a chefnogaeth amlasiantaethol yn cael ei gynnig wedi'i deilwra'n arbennig i anghenion unigol lle mae hyn yn angenrheidiol;

⁵[Cynlluniau pontio ailgartrefu cyflym: canllawiau i awdardodau lleol a'u partneriaid | LLYW.CYMRU](#)

- Helpu pobl sy'n profi digartrefedd neu mewn perygl o ddigartrefedd gydag anghenion cymorth is neu ddim anghenion cymorth, a thrwy wneud hynny atal anghenion cymhleth neu broblemau cronig rhag digwydd neu waethygu.⁶

Ein nod yw y dylid atal digartrefedd lle bynnag y bo modd gydag atebion tosturiol sy'n canolbwyntio ar y person. Bydd tai dros dro yn cael eu defnyddio fel mesur tymor byr mewn argyfwng yn unig, er mwyn galluogi pobl i gael rhywfaint o gymorth ac asesiad i ddatblygu pecyn o gyngor a chymorth, ac i ddeall beth yw eu hanghenion tai. Bydd angen cynyddu'r cyflenwad o anghenion cyffredinol ac unedau tai â chymorth, wrth i'r Fwrdeistref Sirol ail-lunio ei gwasanaethau i gyflawni'r amcanion ailgartrefu cyflym.

Er mwyn gwireddu'r weledigaeth hon dros y cyfnod hyd at fis Mawrth 2027, ein nod yw gwneud y canlynol:

- Byddwn yn parhau i wella ansawdd ac integreiddio ein gwasanaethau digartrefedd, gofal cymdeithasol, iechyd a chymorth eraill i wneud y mwyaf o gynhaliaeth tenantiaeth, optimeiddio dewisiadau tai, ac atal digartrefedd rhag digwydd lle bynnag y bo modd;
- Byddwn yn gweithio gyda phartneriaid cymdeithasau tai i gynyddu'r cyflenwad o dai, gan gadw anghenion pobl ddigartref wrth wraidd ein cynllunio tai strategol;
- Byddwn yn datblygu llwybr o opsiynau llety ar gyfer aelwydydd digartref i adlewyrchu eu hanghenion cymorth, y cyfle i symud ymlaen o dai dros dro neu dai cymorth a'u dewis o ble maen nhw am fyw ac i gynnig llety sefydlog cyn gynted ag y bo modd;
- Pan nad oes modd atal digartrefedd, bydd yr amser sy'n cael ei dreulio mewn llety dros dro yn cael ei ddefnyddio i:
 - Leihau nifer y diwrnodau y mae pobl ddigartref yn aros i dderbyn cynnig llety;
 - Cynyddu nifer y gosodiadau i bobl ddigartref yn y Fwrdeistref Sirol.
- Ein nod yw dileu'r defnydd o lety gwely a brechwast yn y tymor hir. Cydnabyddir y bydd hyn yn cymryd peth amser, felly mae'n Gam Blaenoriaeth i CNPT leihau'r defnydd o let gwely a brechwast dros y cyfnod pontio pum mlynedd.
- Byddwn yn ceisio datblygu a gweithredu model Tai yn Gyntaf sy'n diwallu anghenion pobl ag anghenion lluosog a chymhleth yn CNPT.

⁶ [Rhoi diwedd ar ddigartrefedd yng Nghymru: cynllun gweithredu lefel uchel 2021 i 2026 \(llyw.cymru\)](#) tudalen 12

Adran 2: Data digartrefedd a dadansoddi angen.

1. Cefndir: Marchnad Dai Castell-nedd Port Talbot

Mae Castell-nedd Port Talbot (CNPT) yn awdurdod unedol gyda thair prif dref – Castell-nedd, Port Talbot a Phontardawe. Mae'r fwrdeistref sirol yn gymysgedd o ardaloedd gwledig gyda phentrefi bach, a threfi ger yr arfordir sy'n dal i ymadfer yn sgil colli diwydiannau trwm traddodiadol. Yr eithriad nodedig yw Gwaith Dur Tata ym Mhort Talbot, sy'n cyflogi tua 3,000 o bobl.

Mae'r rhan fwyaf o'r tir yn ucheldir, gyda'r tir isaf yn dir gwastad ar yr arfordir o amgylch Port Talbot, lle mae'r mwyafrif o'r boblogaeth yn byw. Mae gan yr ardaloedd ucheldirol bum cwm – Cwm Nedd, Cwm Dulais, Cwm Afan, Cwm Tawe a Dyffryn Aman.

Yn ôl Cyfrifiad 2011, mae gan CNPT boblogaeth o oddeutu 140,000, ac mae ganddi'r unfed dwysedd poblogaeth uchaf ar ddeg o'r 22 awdurdod lleol ledled Cymru.

Nododd Mynegai Amddifadedd Lluosog Cymru 2019 fod 15.4% o ardaloedd cynnyrch ehangach lleol yn CNPT (ardaloedd â phoblogaeth o 1,000) ymhlith y 10% uchaf o'r rhai â'r amddifadedd mwyaf yng Nghymru.

Roedd Cyfrifiad 2011 hefyd yn dangos lefel uchel o bobl â chyflyrau iechyd cronig fel clefyd y galon, diabetes ac anhwylderau anadlol, gyda 28% yn dioddef salwch cyfyngol hirdymor o'i gymharu â 22.7% ledled Cymru.

Fel gyda gweddill y wlad, rhagwelir y bydd y bobl dros 65 oed yn cynyddu o 30,035 yn 2020 i 37,412 yn 2040. Disgwylir i'r boblogaeth dan 60 oed ostwng rhwng 2018 a 2033, yn bennaf oherwydd mudo allan.

Mae rhai tueddiadau allweddol a fydd yn effeithio ar y cynllun hwn:

- **Mae maint aelwydydd yn lleihau:** ym 1991, maint cyfartalog yr aelwyd oedd 2.5 o bobl. Erbyn 2001 roedd tua 2.3 o bobl. Rhagwelir y bydd yn 2.2 ar gyfartaledd erbyn 2033.
- **Newidiadau mewn deiliadaeth tai:** Yng Nghyfrifiad 2011, roedd 68.9% o'r 66,000 o gartrefi yn CNPT yn eiddo perchen-feddianwyr, 12% yn eiddo rhentu preifat a 19.1% yn eiddo rhentu cymdeithasol. Mae nifer y tai rhentu cymdeithasol wedi gostwng yn aruthrol o 37% ym 1981, ac mae cyfran y tai rhentu preifat wedi cynyddu o 4.8% ym 1981. Felly, mae hyn wedi cael effaith uniongyrchol ar argaeledd cartrefi fforddiadwy i'w rhentu.
- **Prisiau tai:** Mae prisiau tai yn CNPT wedi bod yn gyson is na chyfartaledd Cymru, gyda phrisiau tai cyfartalog tua £81,000 ers 2015. Fodd bynnag, mae fforddiadwyedd cartrefi marchnad mewn perthynas ag enillion cyfartalog yn gadarnhaol, gydag eiddo yn dod yn fwy fforddiadwy ers 2008. Er gwaethaf hyn, mae galw sylweddol o hyd am gartrefi i'w rhentu.

Cost rhentu a phrynu

Tabl 1 Rhenti Wythnosol 2018

Rhenti Wythnosol 2018				
	Rhentu Preifat		Uchafswm LTLI	
Rhent Wythnosol	Canolrif	Chwartel isaf	Ardal Marchnad Rentu Eang CNPT	Rhentu Cymdeithasol (cyfartaledd)
Ystafell yn unig	-	-	£54.13	-
1 ystafell wely	£83.71	£78.19	£75.00	£72.69
2 ystafell wely	£100.04	£91.99	£91.81	£80.40
3 ystafell wely	£109.70	£103.49	£101.11	£89.65
4+ ystafell wely	£137.99	£117.29	£121.20	£97.64

Mae nifer sylweddol o rentwyr preifat yn CNPT, ac mae eu lefelau rhent yn gyffredinol yn uwch na'r cyfraddau Lwfans Tai Lleol. Mae hyn yn gwneud llety yn anodd iawn i'w sicrhau yn y sector preifat, gan oedi symud ymlaen ac achosi caledi ariannol.

Cyflogau Cyfartalog

Y cyflog cyfartalog yn CNPT yn 2021 oedd £31,500, sy'n sylweddol is na chyfartaledd y DU, sef £38,100. Mae hyn yn ymwneud â chyflog cyfartalog gros ar gyfer gweithwyr amser llawn. Cyflog cyfartalog menywod yn yr un cyfnod oedd £28,300 o'i gymharu â chyfartaledd y DU, sef £33,200. Cyflog cyfartalog y DU i ddynion oedd £41,500.

Diweithdra

Roedd y gyfradd ddiweithdra yn 2021 yn CNPT yn 3.8%, yn is na'r gyfradd genedlaethol, sef 4.8%.

Prisiau tai

Mae prisiau tai yn gymharol isel yn CNPT, sy'n golygu bod angen i breswlydd yn CNPT sydd ar incwm canolig gael 4.5 gwaith ei gyflog gros i fforddio eiddo marchnad. Bydd angen 5.6 gwaith eu cyflog ar breswlydd yn Abertawe, ac yng Nghymru a Lloegr yn gyffredinol roedd y gymhareb yn 7.69 yn 2020.

Pris cyfartalog tŷ yng Ngorllewin Morgannwg (2021-22) oedd £187,000 a oedd wedi codi 8% dros y deuddeg mis blaenorol. Pris eiddo sefydledig yw £186,000 ac adeilad newydd yw £349,000. Bydd y cyfartaledd hwn yn cael ei chwyddo gan gostau tai ym mhenrhyn dymunol Gŵyr, lle byddai prisiau ar gyfartaledd yn gwerthu am £300k neu fwy. Yn ardal cod post SA13 CNPT, mae'r gwerthoedd eiddo preswyl amcangyfrifedig, ar sail trafodion hanesyddol ac wedi'u haddasu ar gyfer chwyddiant, yn amrywio o £71,438 i £248,827 gyda chyfartaledd o £138,231. Mae hyn yn cymharu â chyfartaledd Cymru a Lloegr o £337,000 yn ystod yr un cyfnod.

Angen tai cyffredinol

Nododd Aseiad y Farchnad Dai Leol ar gyfer CNPT yn 2019 (sy'n cael ei adolygu ar adeg ysgrifennu) fod angen 1,037 o gartrefi fforddiadwy newydd yn y Fwrdeistref Sirol i ddiwallu'r angen tai a ragwelir erbyn 2033. Ar yr un pryd, roedd dros 4,000 o aelwydydd (Chwefror 2022) ar restr y Gofrestr Tai a Rennir sy'n cael ei chynnal gan Tai Tarian ar gyfer eu stoc dai (nid oes

gan CNPT gofrestr tai cyffredin)⁷. Nid yw'r Landlordiaid Cymdeithasol Cofrestredig eraill, ac eithrio Caredig, yn cynnal rhestrau aros ar gyfer CNPT. Yn hytrach, maent yn agor rhestrau aros ar gyfer cynlluniau newydd wrth iddynt ddod ar gael ac yn hysbysebu ailosodiadau ar eu gwefannau.

Bu cynnydd cyson mewn meddiannaeth gan berchnogion dros y degawdau diwethaf a newid i ffwrdd o dai rhent cymdeithasol i'r sector rhentu preifat, gan fod nifer y cartrefi yn y sector tai rhent cymdeithasol wedi gostwng oherwydd yr hawl i brynu. Ni ragwelir y bydd y boblogaeth yn cynyddu'n sylweddol, ond lle gallai fod cynnydd, mae yn y grwpiau oedran hŷn (65+ oed).

Rhagwelir y bydd nifer yr aelwydydd yn cynyddu 2,641 o aelwydydd rhwng 2018-2033, gyda'r cynnydd yn ymwneud ag aelwydydd person sengl yn ffurfio. Roedd y dadansoddiad hefyd yn dangos y bydd newidiadau yn y mathau o anheddau sy'n ofynnol ar draws pob deiliadaeth, yn enwedig cynnydd yn nifer y cartrefi dwy a thair ystafell wely yn y ddeiliadaeth farchnad, a'r cartrefi un a dwy ystafell wely yn y deiliadaethau fforddiadwy.

Tabl 2: Anghenion tai heb eu diwallu yn y dyfodol

Angen heb ei ddiwallu yn y dyfodol a ragwelir yn yr AFDL

Ardal y CDLI	Cyfanswm	%
Port Talbot	351	33.80%
Castell-nedd	346	33.40%
Cwm Tawe	154	14.90%
Pontardawe	136	13.10%
Cwm Dulais	31	3.00%
Cwm Nedd	29	2.80%
Dyffryn Aman	17	1.60%
Cwm Afan	0	0%
Cyfanswm	1,037	100%

Y Cyflenwad Tai

Yn ystod 2018-21, cyflwynwyd cyfanswm o 434 o gartrefi fforddiadwy ychwanegol. Felly, er mwyn aros ar y targed yn ôl yr AFDL, mae angen 603 o gartrefi fforddiadwy ychwanegol rhwng 2021 a 2033. Fodd bynnag, mae'r Rhestr Aros am dai sy'n cael ei chynnal gan Tai Tarian (gweler Tabl 14) yn dangos bod tua 4000 o aelwydydd ar y rhestr, a allai awgrymu bod amcanestyniadau'r AFDL yn amcangyfrif rhy isel. Mae'r AFDL yn cael ei adolygu ar hyn o bryd (disgwylir cwblhau hyn erbyn mis Hydref 2022) a gobaith y bydd asesiad mwy cywir o'r angen tai yn cael ei gynhyrchu i alluogi CNPT i fireinio ei ragamcanion.

Ar hyn o bryd mae'r dyraniad GTC drafft ar gyfer 2022-25 yn gwneud darpariaeth ar gyfer tua 850 o gartrefi. Mae hyn oherwydd cynnydd yn lefel y cyllid cyfalaf a ddarperir gan LIC, a strategaethau datblygu cryf ein Landlordiaid Cymdeithasol Cofrestredig partner. Mae Not yn gweithio'n weithredol gyda Landlordiaid Cymdeithasol Cofrestredig trwy'r tasglu Ailgartrefu Cyflym i dargedu cynlluniau a phrosiectau tai penodol i sicrhau bod y datblygiadau a ariennir

⁷ Mae'r Cyngor wedi trosglwyddo swyddogaethau gweinyddol a gweithrediad cofrestr dai i Tai Tarian sy'n defnyddio'r gofrestr i ddyrannu eu cartrefi.

gan y GTC yn cefnogi cynllun pontio AGC, h.y. cartrefi llai a chanolfannau cychwynnol mewn lleoliadau allweddol,

Rhagamcanion a chanlyniadau'r CDLI

Mabwysiadwyd y Cynllun Datblygu Lleol⁸ (CDLI) yn 2016, gyda'r targed o 1,200 o gartrefi fforddiadwy i'w hadeiladu yn CNPT dros gyfnod y cynllun, sef 2011-26. Mae nifer y cartrefi sydd wedi'u cyflawni wedi bod yn is na'r targed ers nifer o flynyddoedd, gyda'r lefelau isel o dai marchnad sy'n cael eu hadeiladu'n dylanwadu ar hyn, yn bennaf oherwydd materion hyfywedd ynglŷn â gwerthoedd tir isel.

Tabl 3: *Blaenoriaethau'r Cynllun Datblygu 2022-23*

Blaenoriaethau Cynllun 2022-23: Safle yn ôl y nifer sydd ei angen

Safle	Ardal y CDLI	Angen	Maint	Cartrefi sydd eu hangen	
1	Castell-nedd	Aelwydydd digartref	1 ystafell wely	16.5%	
2	Port Talbot		2 ystafell wely	13.5%	
3	Castell-nedd		1 ystafell wely	8.6%	
4	Pontardawe		2 ystafell wely	7.8%	
5	Port Talbot		3+ ystafell wely	7.0%	
6	Castell-nedd		Pobl Hŷn (i)	1 ystafell wely	6.9%
7	Port Talbot	Aelwydydd digartref	3+ ystafell wely	5.9%	
8		Pobl Hŷn (i)	1 ystafell wely	5.7%	
9	Pontardawe	Digartrefedd	3+ ystafell wely	4.9%	
10	Castell-nedd	Pobl Hŷn (i)	2 ystafell wely	3.3%	
11	Pontardawe		1 ystafell wely	3.1%	
12	Castell-nedd		3+ ystafell wely	2.8%	
13	Pontardawe	Aelwydydd digartref	2 ystafell wely	2.5%	
14		Pobl Hŷn (i)	3+ ystafell wely	1.7%	
15		3+ ystafell wely	1.5%		
16	17	Tai cymorth (i)	1 ystafell wely	0.0%	
			Castell-nedd		2 ystafell wely
			Pontardawe		
			Port Talbot		3+ ystafell wely
			Castell-nedd		
			Pontardawe		
			Port Talbot		

Mae'r tabl hwn yn nodi'r blaenoriaethau tai strategol ar gyfer CNPT wrth asesu teilyngdod cymharol datblygiadau tai a gyflwynwyd gan Landlordiaid Cymdeithasol Cofrestredig ar gyfer cyllid gan y Grant Tai Cymdeithasol. Y brif flaenoriaeth yw darparu tai i bobl ddigartref, gyda ffocws ar unedau llai yn y tair tref allweddol.

Y Farchnad Dai: Casgliad

Mae'r Fwrdeistref Sirol yn wynebu heriau a chyfleoedd. Mae gan CNPT boblogaeth gymharol ddifreintiedig, poblogaeth hŷn a chyfran uchel o bobl sy'n byw gyda chyflyrau sy'n cyfyngu ar fywyd. Mae prisiau tai yn isel i'w gwerthu ar y farchnad, ond mae cyfran ostyngol o dai rhent

⁸ https://www.npt.gov.uk/media/7321/ldp_written_statement_jan16.pdf?v=20170727124344

cymdeithasol fforddiadwy ar gael i'r tlotaf yn y gymuned. Gyda dros 4,000 o aelwydydd ar y rhestr aros, a dim ond 833 o unedau ar osod yn CNPT yn ystod 2021-22, mae'r pwysau ar ddiwallu anghenion tai yn parhau.

Mae'r cynnydd mewn cyllid cyfalaf ar gyfer y Grant Tai Cymdeithasol yn gyfle sylweddol i gynyddu'r cyflenwad tai, ac mae CNPT yn gweithio gyda'n Landlordiaid Cymdeithasol Cofrestredig partner i sicrhau bod y cartrefi sy'n cael eu hadeiladu'n diwallu anghenion y bobl ar y rhestr aros a phobl sy'n cysylltu fel rhai digartref. Un o'r prif bethau y bydd datblygiadau'n canolbwyntio arnynt dros y pum mlynedd nesaf yn unol â'r cynllun pontio fydd adeiladu llety dros dro priodol, tai cymorth i ddiwallu anghenion a nodwyd a chartrefi anghenion cyffredinol at ddibenion symud ymlaen a gosod parhaol.

2. Cysylltiadau ynghylch

Digartrefedd

Wrth i'r pandemig Covid daro, fe wnaeth Llywodraeth Cymru gyfarwyddo pob cyngor i sicrhau bod yr holl bobl ddigartref yn cael eu lletya ar unwaith, a bod y cyfyngiadau anghenion blaenoriaethol yn cael eu codi. O ganlyniad, bu cynnydd yn y galw am lety dros dro brys o'r 40 o leoedd gwely ar gyfartaledd i 140 bron dros nos. Er mwyn ateb y galw hwn, roedd angen nifer mawr o leoedd gwely llety dros dro ychwanegol. Prynwyd naw deg pump o leoedd gwely mewn cyfnod byr iawn, gyda'r Ambassador Hotel a Chanolfan Awyr Agored L&A yn cytuno i ddarparu ar gyfer y digartref. Rhoddwyd cymorth ar waith gyda chyllid gan Lywodraeth Cymru, gyda darparwyr y trydydd sector a rhanddeiliaid fel yr Heddlu yn gweithio gyda'i gilydd i roi cymorth a gwasanaethau arbenigol ychwanegol i bobl ag anghenion mwy cymhleth.

Yn ystod y pandemig roedd galw ychwanegol gan bobl o berthnasoedd oedd wedi chwalu a phobl oeddrannus oedd yn hunanwarchod ac yn gofyn i aelodau eraill o'r teulu adael. Yn ystod rhan olaf y flwyddyn, rhoddodd Llywodraeth Cymru gyllid ychwanegol i gynyddu staff yn y gwasanaeth i helpu i ateb y galw ychwanegol a hefyd i ddarparu mwy o gymorth i ddefnyddwyr gwasanaeth, a chrëwyd 13 o swyddi newydd yn CNPT i ymateb i'r sefyllfa a'r gofynion newidiol.

Yn ystod 2021-22 llwyddodd i helpu 60.6% (236 o 389) ac yn ystod 2020-21, 64.7% (226 o 349) o aelwydydd osgoi dod yn ddigartref (targed Dangosydd Perfformiad Allweddol y Cynllun Corfforaethol: 60%), o'i gymharu â 51.5% ar gyfer yn ystod 2019-20.

Tabl 4: Cysylltiadau ynghylch Digartrefedd 2018-22

Cysylltiadau ynghylch Digartrefedd				
	2018-19	2019-20	2020-21	2021-22
Cyfanswm y cysylltiadau	2225	2299	2079	2406
Cyngor yn unig	608	936	1253	1469
Aeth ymlaen i gymorth a62 ⁹	1617	1363	826	937

Mae'r ffigurau uchod yn dangos cynnydd am amrywiaeth o resymau. Yn ystod Covid cafwyd cynnydd mewn cyfathrebu digidol â phreswylwyr lleol am y gwasanaethau oedd ar gael, gan

⁹ **Deddfwriaeth a dyletswyddau digartrefedd:**

- A60 – dyletswydd i roi cyngor a chymorth;
- A62 – dyletswydd i gynnal asesiad;
- A66 – dyletswydd i atal digartrefedd;
- A68 – dyletswydd i ddarparu llety dros dro;
- A73 – dyletswydd i helpu i sicrhau llety addas;
- A75 – dyletswydd i ddarparu llety sefydlog.

gynnwys Dewisiadau Tai. O ganlyniad, cysylltodd nifer cynyddol o breswylwyr â'r gwasanaeth am gyngor, yn enwedig mewn perthynas â'r newidiadau dros dro i gyfnodau rhybudd yn y sector rhentu preifat (SRhP) a'r sector tai cymdeithasol.

Roedd hyn hefyd o ganlyniad i wasanaeth atal a oedd eisoes yn datblygu ac yn gwella a fyddai'n gweithio gydag ymgeiswyr cyn i ddyletswydd atal A66 fod yn ddyledus, felly ni fyddai'n cyrraedd asesiad A62 oni bai bod atal yn aflwyddiannus.

Ers codi cyfyngiadau'r cyfnod cloi, nid yw'r niferoedd hyn wedi gostwng ac mewn gwirionedd maen nhw wedi cyrraedd y lefelau uchaf a welwyd erioed, gyda 175 o aelwydydd mewn llety dros dro ddiwedd Mehefin 2022.

Math o aelwyd

Tabl 5: Demograffeg y Rhai oedd yn Cysylltu ynghylch Digartrefedd 2021-22

Demograffeg y Rhai oedd yn Cysylltu ynghylch Digartrefedd 2021-22 (A62)								
	Ymgeiswyr benywaidd			Ymgeiswyr gwrywaidd			Cyfanswm	Y nifer ohonynt oedd yn bobl sengl
	16-17 oed	18-24 oed	25+ oed	16-17 oed	18-24 oed	25+ oed		
Cyfanswm y ceisiadau am gymorth a arweiniodd at asesiad A62	4	108	367	7	81	370	937	586

Roedd nifer y cysylltiadau lle gwnaed asesiad wedi'i rannu'n gymharol gyfartal rhwng dynion a menywod. Yn 2020-21, roedd rhaniad o 396 o fenywod a 430 o ddynion; nid oedd rhaniad 2019-20 ar gael oherwydd bod adroddiadau diwedd y flwyddyn yn gyfyngedig o ganlyniad i Covid; ac yn 2018-19 roedd rhaniad o 885 o fenywod a 732 o ddynion.

Pobl sengl oedd y mwyafrif o'r ymgeiswyr, gyda'r rhan fwyaf o'r rheini dros 25 oed.

Mae'r rhesymau pam y daeth pobl yn ddigartref wedi parhau i fod yn weddol gyson dros y blynyddoedd diwethaf, gyda'r canlynol yn fwyaf cyffredin:

- Nid yw'r rhieni'n gallu darparu llety;
- Nid yw aelodau eraill o'r teulu'n gallu darparu llety;
- Perthynas dreisgar yn chwalu;
- Perthynas nad yw'n dreisgar yn chwalu.

Fodd bynnag, yn ystod 2021-22 cafwyd cynnydd yn nifer y bobl a gysylltodd ar ôl cael bygythiad o'u troi allan o'r sector rhentu preifat.

Mae amrywiaeth o resymau dros hyn. Roedd deddfwriaeth Covid ym mis Ebrill 2020 wedi arwain at ostyngiad yn nifer y rhai a oedd yn cysylltu i ddechrau; fodd bynnag, cyn gynted ag y codwyd yr ataliad ar droi allan, rhoddodd llawer o landlordiaid rybudd i'w tenantiaid oherwydd y diffyg gweithredu yr oeddent yn gallu eu cymryd hyd at yr adeg honno a'r ansicrwydd yn y farchnad. Mae'r bwriad i weithredu'r Ddeddf Rhentu Cartrefi hefyd wedi arwain at landlordiaid yn penderfynu gwerthu oherwydd y disgwyliadau ar landlordiaid o dan y Ddeddf.

Cyn Covid roedd yn amlwg nad oedd cyfraddau Lwfans Tai Lleol¹⁰ yn cyrraedd y lefelau rhent yn lleol, felly roedd pobl yn cysylltu ynghylch ôl-ddyledion a/neu anfforddiadwyedd. Unwaith eto, fe wnaeth deddfwriaeth Covid arafu hynny gan nad oedd landlordiaid yn gallu gweithredu am gyfnod, ond ers codi'r cyfyngiadau, mae cynnydd yn nifer y bobl sy'n cysylltu eto ac mae'r angen am lety rhatach, mwy fforddiadwy yn amlwg mewn llawer o achosion.

Tabl 6: Rhesymau dros Ddigartrefedd 2021-22

Rhesymau dros ddigartrefedd 2021/22					
	Derbyniwyd A66	Derbyniwyd A73	Derbyniwyd A75	Cyfanswm 2021-22	Cyfanswm 2020-21
Ni all rhieni roi llety	67	64	24	155	185
Ni all aelodau eraill o'r teulu roi llety	50	86	34	170	186
Perthynas dreisgar yn chwalu	34	82	18	134	172
Perthynas nad yw'n dreisgar yn chwalu	58	73	17	148	156
Trais arall	3	7	2	12	24
Colli llety rhent	101	54	19	174	80
Anfforddiadwy	8	3	1	12	6
Anaddas	37	11	8	56	68
Rhyddhau o'r carchar	0	49	21	70	88
Ôl-ddyledion morgais	0	3	0	3	5
Ôl-ddyledion y sector rhentu preifat	8	12	1	21	26
Rhesymau eraill	8	23	11	42	95*
Ôl-ddyledion Landlordiaid Cymdeithasol Cofrestredig	8	1	1	10	16
Gadael sefydliad neu ofal	1	0	0	1	7
(*uchel gan ei fod yn cynnwys llifogydd Sgiwen lle cafodd 42 o aelwydydd eu lletya mewn un diwrnod)	383	468	157	1008	1114

¹⁰ Mae Lwfans Tai Lleol (LTLI) yn fudd-dal prawf modd sy'n cael ei dalu i'r rhai sy'n byw mewn llety rhent preifat ac sy'n hawlio budd-dal tai. Dyma'r uchafswm y gellir ei dalu.

Pobl sy'n Cysgu ar y Stryd

Cyn Covid, nid oedd gan CNPT broblem sylweddol gyda chysgu ar y stryd. Mis Tachwedd 2019 oedd y cyfrif olaf, pan oedd tri pherson yn cysgu ar y stryd. Ar hyn o bryd does neb yn cysgu ar y stryd.

Cysylltu mynych

Yn ystod 20221-22 cafwyd 2,406 o gysylltiadau gan bobl ddigartref (Tabl 8). Diffinnir cysylltu mynych fel pobl sy'n cysylltu am fod yn ddigartref fwy nag unwaith mewn cyfnod o chwe mis. Mae lefel y cysylltu mynych yn parhau i fod yn gymharol isel, er y bu cynnydd sylweddol yn y nifer yn ystod 2021-22 (gweler Tabl 7). Roedd cysylltu mynych yn cynrychioli 7% o'r cyfanswm, ac er bod hyn yn nifer bach, mae'n cynrychioli grŵp o bobl ag anghenion lluosog a chymhleth.

Roedd y mwyafrif o'r rhain yn bobl ar drwydded a alwyd yn ôl i'r carchar am gyfnod, h.y. wedi'u galw yn ôl am dorri eu trwyddedau ar gyfer troseddwyd lefel is, dim ond i gael eu rhyddhau yn ôl ac i gysylltu am fod yn ddigartref. Mae'r amser byr sy'n cael ei dreulio yn ôl yn y carchar yn ei gwneud hi'n anodd ymgysylltu â'r person a gweithio gyda nhw i roi cymorth a chefnogaeth. Mae llwybr llety cytunedig wedi'i gytuno â Gwasanaethau Carchardai a Phrawf Ei Fawrhydi (GCPHEF) ond nid yw'r timau ailsefydlu yn y carchardai wedi bod mor effeithiol ag y byddent yn gobeithio, ac mae hyn yn cael ei adolygu ar hyn o bryd gyda'r nod o roi gwybod am ryddhau disgwylidig mewn da bryd i atal digartrefedd.

Cydnabyddir nad yw pobl sy'n cael eu rhyddhau o'r carchar yn grŵp homogenaidd. Mae gan bob un ohonynt anghenion gwahanol ac maen nhw'n dod o wahanol gefndiroedd. Bydd angen ystyried ystod o lwybrau i adlewyrchu'r anghenion hyn ar y cyd â phartneriaid perthnasol er mwyn rhoi terfyn ar y cylch digartrefedd i bobl sy'n cael eu rhyddhau o'r carchar.

Mae newidiadau i'r cymorth a ddarperir gan Dewisiadau Tai sy'n gysylltiedig â Covid hefyd wedi cyfrannu at gynyddu lefel y cysylltu mynych. Canlyniad anfwriadol o'r newidiadau yw bod llawer yn gweld digartrefedd fel ffordd i gael tai cymdeithasol. Mae wedi cael ei gyfathrebu'n eang nad oedd Angen Blaenoriaeth yn gymwys ac nad yw'n gymwys o hyd, felly bu cynnydd yn nifer yr unigolion sy'n gwneud cais am fod yn ddigartref ac eisiau tai dros dro, yna dychwelyd adref ac ailgysylltu'n ddiweddarach os na ddaethpwyd o hyd i dai amgen iddynt yn y cyfamser.

Tabl 7: Cysylltu Mynych 2020-22

Cysylltu Mynych	
2020-21	2021-22
111	173

Bydd nifer a math y cysylltiadau mynych yn cael eu monitro dros oes y cynllun i ddeall cyfanrwydd y niferoedd sy'n cysylltu, ond hefyd i ddeall anghenion cymorth penodol pob aelwyd, fel ffordd o fonitro effeithiolrwydd ein hymyriadau cymorth, e.e. pobl ag anghenion uchel sy'n derbyn cymorth Tai yn Gyntaf: ydyn nhw'n dod yn ôl i'r system.

Deiliadaeth cyn cysylltu

Tabl 8: Deiliadaeth flaenorol 2021-22

Deiliadaeth flaenorol y person sy'n cysylltu 2021/22	Cyfansymiau
Anhysbys	143
Gwely a Brecwast	3
Yn uniongyrchol gyda Landlord yn y Sector Preifat	726
Teulu/Ffrindiau	739
Fflat	1
Digartref Gartref	111
Hostel	16
DCP	90
Arall	58
Perchen-feddiannwr	107
Carchar	71
Llety Sector Preifat ar Brydles gan yr Awdurdod Lleol	31
Llety Sector Preifat ar Brydles gan Landlord Cymdeithasol Cofrestredig	112
Landlord Cymdeithasol Cofrestredig ar Denantiaeth Fyrddaliol Sicr	160
Lloches Cymorth i Fenywod	38
Cyfanswm	2406

Y ddau brif ddeiliadaeth cyn cysylltu am fod yn ddigartref oedd y sector rhentu preifat a byw gydag aelodau'r teulu a ffrindiau. Mae hyn yn gyson â'r blynyddoedd blaenorol.

Tîm Atal – Dewisiadau Tai CBSCNPT

Sefydlwyd y Tîm Atal i ganolbwyntio ar ymyrraeth gynnar gyda'r nod o leihau nifer y bobl sy'n cysylltu am fod yn ddigartref sy'n arwain at ddyletswyddau statudol.

Mae llawer o waith wedi'i wneud yn y Tîm Dewisiadau Tai i adolygu eu cynnig gwasanaeth, ac mae swyddi ychwanegol wedi'u penodi i ganolbwyntio ar atal. Yn ystod 2020-11 a 2021-22 roedd y gyfradd atal yn fwy na'r targed o 60% (gweler Tabl 9), a oedd yn gyflawniad sylweddol o ystyried y newidiadau i ganllawiau digartrefedd a'r cynnydd yn y galw o ganlyniad.

Mae'r tîm yn cynnwys:

- 2 x Swyddog Atal
- 1 x Swyddog Sector Preifat
- 1 x Swyddog Cynhwysiant Ariannol
- 1 x Swyddog Parod ar gyfer Tenantiaeth
- 1 x Gweithiwr Cymdeithasol – Plant a Phobl Ifanc

Ar hyn o bryd mae'r Swyddogion Opsiynau Tai yn gwneud atgyfeiriadau i'r Swyddogion Atal. Mae'r atgyfeiriadau hyn yn ymwneud ag aelwydydd sy'n profi anawsterau tai neu sydd wedi cael rhybudd neu sydd dan fygythiad o rybudd, ond nad ydynt yn bodloni'r cymhwysedd ar gyfer Dyletswydd Statudol (cyn cael eu bygwth o ddigartrefedd o fewn 56 diwrnod).

Bydd y Swyddogion Atal yn gweithio'n agos gyda'r aelwydydd hyn i atal digartrefedd trwy asesu eu sefyllfaoedd gan gynnwys eu sefyllfaoedd ariannol, a beth allai fod yn achosi problemau. Byddant hefyd yn gweithio'n agos gyda'r holl staff yn y Tîm Atal. Gyda'i gilydd maen nhw'n gallu nodi anghenion cymorth posibl a ffyrdd o sicrhau cynnal tenantiaeth wrth symud ymlaen. Nod yr holl gyngor, gwybodaeth a chymorth a ddarperir gan y Tîm Atal yw atal digartrefedd.

Mae nifer o opsiynau y gellir eu hystyried:

- Cyfeirio at asiantaethau cymorth perthnasol;
- Cydgysylltu/cyd-drafod/cyfryngu â'r Landlord;
- Mae'r Swyddog Sector Preifat yn gallu dod o hyd i lety amgen/mwy fforddiadwy;
- Mae'r Swyddog Cynhwysiant Ariannol yn gallu asesu cymhwysedd i ddarparu cymorth ariannol;
- Sicrhau gwneud y mwyaf o fudd-daliadau/incwm; a
- Chydgysylltu â'r Swyddog Parod ar gyfer Tenantiaeth i ofyn am gwrs cynnal tenantiaeth.

Er mwyn cryfhau'r gwaith atal ymhellach, bydd **Gweithiwr Cymdeithasol** yn cael ei recriwtio cyn bo hir i weithio gyda phobl â salwch meddwl, ac i gynnig cyngor a chymorth arbenigol i'r tîm nad yw ei aelodau'n weithwyr iechyd meddwl proffesiynol ond sy'n dod ar draws pobl ag anghenion cymhleth bob dydd. Mae'r model hwn yn seiliedig ar lwyddiant gosod Gweithiwr Cymdeithasol Plant a Phobl Ifanc arbenigol yn y tîm.

Wrth i'r tîm gael ei ddatblygu ymhellach, y nod tymor hwy yw gweithio'n uniongyrchol gyda'r holl landlordiaid cymdeithasol cofrestredig lleol a landlordiaid sector preifat i nodi tenantiaid a allai fod mewn perygl o ddigartrefedd yn llawer cynt, yn enwedig pan fo oherwydd ôl-ddyledion rhent. Byddai atgyfeiriadau wedyn yn cael eu gwneud yn uniongyrchol i'r Tîm Atal. Gallai hyn fod cyn i unrhyw rybudd gael ei gyflwyno er mwyn darparu cymorth a datrys problemau lle bo hynny'n bosibl.

Tabl 9: Tueddiadau Atal 2015-22

Atal Digartrefedd (a66)	2015-16	2016-17	2017-18	2018-19	2019-20	2020-21	2021-22
Nifer yr aelwydydd sydd dan fygythiad o ddigartrefedd	384	360	351	654	633	348	389
Nifer y rhain oedd wedi'u hatal yn llwyddiannus	201	195	195	348	327	225	236
% yr aelwydydd sydd wedi'u hatal ar hyn o bryd	52%	55%	56%	53%	52%	65%	61%
% gyfartalog ledled Cymru ar y cam hwn	65%	62%	66%	68%	67%	65%	I'w gadarnhau

Gwaith atal ychwanegol

Mae CNPT wedi comisiynu darparwr trydydd parti, The Wallich, i ddarparu gwasanaeth atal digartrefedd generig, sef Gwasanaeth Atal a Lles (PAWS), ar gyfer pobl 16 oed a hŷn. Maen nhw'n gallu ymdrin â 340 o achosion, gyda 17 o weithwyr. Mae pobl yn atgyfeirio eu hunain neu'n cael eu hatyfeirio gan Opsiynau Tai lle mae hysbysiad troi allan, neu ôl-ddyledion difrifol sy'n golygu bod eu tenantiaeth mewn perygl, i gynnig gwasanaethau cyfryngu a chyfeillio a chymorth cyffredinol ynglŷn â thai. Maen nhw'n cynnal gwasanaeth galw heibio yng Ngwesty'r Ambassador, sy'n cael ei ddefnyddio fel llety dros dro.

Maen nhw wedi darganfod bod achosion yn dod yn fwyfwy cymhleth a bod pobl yn fwy agored i niwed. Daeth y contract i ben ym mis Mehefin 2022 ond estynnwyd y contract am 12-18 mis arall er mwyn galluogi'r holl wasanaethau cymorth digartrefedd a gomisiynwyd i gael eu hadolygu.

Tueddiadau mewn penderfyniadau asesu

Mae tueddiadau newydd sy'n dod i'r amlwg gyda phobl yn cysylltu am fod yn ddigartref, hyd yn oed ar ôl y cynnydd enfawr yn y galw ers y pandemig. Mae'r rhain fel a ganlyn:

- Mae nifer y bobl ifanc y gofynnir iddynt adael eu cartref wedi cynyddu;
- Cynnydd yn nifer y bobl yn nodi cyflwr gwael mewn cartrefi – nad oedd landlordiaid yn atgyweirio ac nad oedd contractwyr yn ymweld yn ystod Covid, ond gobeithio y bydd hyn yn gwastadu;
- Mae'r cyfyngiad ar droi allan wedi'i godi felly nawr mae nifer yr achosion o droi allan yn cynyddu yn y sector rhentu preifat, ac yn eiddo rhai landlordiaid cymdeithasol cofrestredig;

- Cyflwyno'r Ddeddf Rhentu Cartrefi – mae landlordiaid yn dweud bod hyn yn arwain at wneud eu rhent yn llai gwerthfawr yn economaidd, ac maen nhw'n gwerthu eu heiddo. Disgwylir i hyn gynyddu;
- Rhagwelir y bydd caledi ariannol yn arwain at fwy o droi allan; a
- Disgwylir i hyd achosion digartrefedd hefyd gynyddu gan fod mynediad cyfyngedig i dai dros dro a pharhaol yn y sector rhentu preifat a nifer isel o unedau ar osod i bobl ddigartref gan landlordiaid cymdeithasol cofrestredig.

Ar adeg ysgrifennu hyn, mae'r rhain yn anecdotaidd ond mae'r tueddiadau'n cael eu cofnodi a'u monitro, fel y gellir rhoi cymorth atal effeithiol ar waith.

Llety dros dro

Mae Tabl 10 (isod) yn dangos yn glir bod dibyniaeth sylweddol ar westai a llety gwely a brecwast i reoli'r galw am lety dros dro yn ystod 2021-22. Nid yw hyn yn addas nac yn gynaliadwy, a dyma ffocws blynyddoedd cyntaf y cynllun pontio hwn wrth i ni ddod o hyd i ystod o atebion dros dro a thai amgen, gan gynnwys cynyddu nifer yr unedau ar osod i bobl ddigartref gan landlordiaid cymdeithasol cofrestredig.

Tabl 10: Defnyddio Llety Dros Dro 31.03.22

Llety Dros Dro ar gyfer Aelwydydd Digartref yn 31.03.22	
Yn uniongyrchol gyda Landlord yn y Sector Preifat	0
Llety Sector Preifat ar brydles gan yr ALL	0
Llety Sector Preifat ar brydles gan Landlordiaid Cymdeithasol Cofrestredig	0
O fewn ei stoc ei hun (unedau ar brydles gyda Landlordiaid Cymdeithasol Cofrestredig a Gosodiadau Cymdeithasol)	26
Stoc Landlordiaid Cymdeithasol Cofrestredig	0
Hostelau	22
Lloches i fenywod	15
Gwely a brecwast	103
Arall	0
Cyfanswm	166

Tabl 11: Amser mewn llety dros dro yn ôl y math o aelwyd 31.03.22

Amser mewn llety dros dro 31.03.22								
	Cwpl gyda phlentyn/plant dibynnol	Rhiant unigol gyda phlant dibynnol		Aelwyd un person		Pob grŵp aelwyd arall	Cyfanswm	Nifer y rhain sy'n deuluoedd gyda phlant
		Ymgeiswyr gwrywaidd	Ymgeiswyr benywaidd	Ymgeiswyr gwrywaidd	Ymgeiswyr benywaidd			
Dan 6 mis	2	0	6	66	37	6	117	8
6 i 12 mis	2	0	0	21	5	0	28	2
Dros flwyddyn	0	1	0	15	5	0	21	1
Cyfanswm	4	1	6	102	47	6	166	11

Roedd mwyafrif yr aelwydydd oedd yn cysylltu am fod yn ddigartref yn bobl sengl, gyda dim ond un ar ddeg yn deuluoedd gyda phlant. Fodd bynnag, roedd un o'r teuluoedd hynny yn byw mewn llety dros dro am dros flwyddyn, a dau am 6-12 mis. Roedd hyn oherwydd bod gan yr aelwyd ôl-ddyledion hanesyddol ac roedd angen ardal benodol arnynt lle roedd galw uchel am lety.

Mae'r gwasanaeth hefyd yn gweld cynnydd mewn teuluoedd mwy ac mae'r stoc o dai cymdeithasol 4 a 5 ystafell wely yn isel ac nid oes rhai ar gael o gwbl mewn rhai ardaloedd.

Mae ugain o bobl sengl wedi bod mewn llety dros dro ers dros flwyddyn. Mae'r rhan fwyaf o'r rhain yn bobl ag anghenion cymhleth sydd wedi'u lleoli yng Ngwesty'r Ambassador, lle darperir diogelwch 24/7 a rhoddir cymorth i unigolion gan nifer o ddarparwyr trydydd sector. Dyma'r garfan o bobl a fydd yn fwyaf tebygol o fod ag angen datrysiad Tai yn Gyntaf, neu dai cymorth arbenigol i'w helpu i fyw'n annibynnol.

Canlyniadau Digartrefedd

Mae Tabl 12 yn dangos y canlyniadau a gyflawnwyd yn ystod 2020-21.

Dyletswydd atal A66 – Derbyniwyd 349 o aelwydydd o dan ddyletswydd atal A66. O'r 349 hynny, llwyddwyd i atal 226 rhag dod yn ddigartref oherwydd ymyriadau amrywiol megis cymorth ariannol, cyfryngu neu ddod o hyd i lety amgen. O'r 123 o achosion atal aflwyddiannus, byddai 76 wedi mynd ymlaen i ddyletswydd rhyddhad A73 gyda'r gweddill yn cael eu tynnu'n ôl.

Dyletswydd i geisio lliniaru ar ddigartrefedd A73 – Derbyniwyd 618 o aelwydydd o dan ddyletswydd Adran 73 ac o'r 618 hynny, rhyddhawyd 174 o'u digartrefedd trwy ddod o hyd i lety amgen ac arhosodd y 168 oedd yn weddill yn ddigartref ar ddiwedd cyfnod 56 diwrnod

dyletswydd Adran 73. Mae unrhyw un sy'n dal yn ddigartref ar y pwynt hwnnw'n cael cynnig llety dros dro ac mae derbyn y llety dros dro yn penderfynu a yw dyletswydd derfynol A75 yn cael ei derbyn.

Dyletswydd derfynol A75 – Derbyniwyd 141 o aelwydydd a'u rhyddhau'n gadarnhaol trwy ddod o hyd i lety amgen.

Tabl 12: Canlyniadau yn ôl y math o aelwyd 2020-21

Aelwydydd y darparwyd cymorth iddynt yn ôl canlyniad a'r math o aelwyd 2020-21			
	Cyfanswm	Aelwyd un person	%
Yn gymwys ond ddim yn ddigartref	504	315	
Nifer y canlyniadau: cymorth atal wedi'i ddarparu (a66)			
Atal llwyddiannus	225	102	
Atal aflwyddiannus	76	48	
Diffyg cydweithredu/gwrthod	1	0	
Tynnwyd y cais yn ôl	24	15	
Colli cyswllt	22	18	
Rhesymau eraill	0	0	
CYFANSWM a66	348	186	65%
Nifer y canlyniadau: yn gymwys, yn ddigartref yn ddarostyngedig i'r ddyletswydd i helpu i sicrhau llety (a73)			
Rhyddhau'n llwyddiannus	174	105	
Rhyddhau'n aflwyddiannus	342	297	
Gwrthodwyd cymorth	0	0	
Diffyg cydweithredu	3	3	
Tynnwyd y cais yn ôl	69	57	
Colli cyswllt	30	30	
Other reasons	0	0	
CYFANSWM a73	618	492	28%
Yn gymwys ond nid mewn angen blaenoriaethol	51	51	
Yn gymwys, yn ddigartref ac mewn angen blaenoriaethol, ond yn fwriadol felly	0	0	
Yn gymwys, yn ddigartref yn anfwriadol ac mewn angen blaenoriaethol (a75)			
Wedi'i rhyddhau'n gadarnhaol	141	120	
Gwrthodwyd cymorth	0	0	
Diffyg cydweithredu	0	0	
Tynnwyd y cais yn ôl	0	0	
Colli cyswllt	0	0	
CYFANSWM a75	141	120	100%
Cyfanswm y Canlyniadau Llwyddiannus	540	327	

Llwybrau llety eraill

Mae nifer o lwybrau llety, cymorth ac atal ar waith yn CNPT sydd i gyd yn gweithio i atal digartrefedd.

Rhyddhau o'r carchar

Mae llwybr llety ar waith gydag awdurdodau lleol a GCPHEF i sicrhau bod unrhyw un heb gyfeiriad ar ôl ei ryddhau o'r carchar yn cael ei atgyfeirio i awdurdod lleol ei gartref, a darperir yr holl asesiadau risg perthnasol, ardaloedd gwahardd a gwybodaeth arall ymlaen llaw er mwyn osgoi cysylltu ar y diwrnod heb fawr o wybodaeth neu ddim o gwbl.

Digartrefedd ymhlith pobl ifanc

Mae grŵp Digartrefedd leuenctid CNPT yn cwrdd bob 6 wythnos ac mae ganddo gynrychiolaeth gan y gwasanaethau cymdeithasol, Dewisiadau Tai, y Gwasanaeth Troseddau leuenctid a'r Gwasanaeth leuenctid. Mae'r grŵp hwn wedi sefydlu llwybr i lety a gwasanaethau i bobl ifanc.

Cam-drin Domestig

Mae Cynghorwyr Trais Domestig Annibynnol (CTDAau) wedi'u lleoli mewn gwasanaethau Diogelwch Cymunedol, ac mae atgyfeiriadau eraill yn mynd trwy'r Porth Cymorth Tai. Mae atgyfeiriadau i lochesi yn mynd yn uniongyrchol at y darparwyr cymorth cam-drin domestig (CD) trwy eu desgiau cymorth. Ar hyn o bryd mae tair lloches ar gyfer pob un o'r trefi. Nid oes unrhyw wasanaethau llety penodol i ddyddion. Mae'r model presennol yn fwy traddodiadol gyda thair lloches sy'n cael eu gweithredu gan ddau ddarparwr gwahanol.

Dros yr ychydig flynyddoedd diwethaf mae nifer o wahanol fodolau, megis unedau symud ymlaen a gwasgaredig, hefyd wedi'u comisiynu. Ar hyn o bryd mae adolygiad o wasanaethau llety sy'n seiliedig ar gam-drin domestig yn cael ei gynnal i ystyried sut y gall y Cyngor sicrhau eu bod yn y sefyllfa orau i fodloni gofynion yn y dyfodol, gan gynnwys diwallu anghenion llety ar draws pob rhywedd.

Pobl Ifanc

Mae gwasanaeth llwybr ymyrraeth gynnar ac atal datblygedig iawn a ariennir gan LIC. Mae cydlynedd Digartrefedd leuenctid ar gael sydd â'r nod o sicrhau bod pobl ifanc sydd mewn perygl o fod yn ddigartref yn cael eu nodi a bod camau ataliol yn cael eu rhoi ar waith ar gyfer pobl 11-18 oed, gan ganolbwyntio ar blant dan 16 oed. Maen nhw wedi datblygu system nodi'n gynnar mewn ysgolion, ar gyfer plant sydd mewn perygl o ddod yn NEET (nad ydynt mewn addysg, cyflogaeth na hyfforddiant), a rhoi llwybrau atgyfeirio ar waith gan weithio gyda rhanddeiliaid eraill megis addysg a thai.

Mae'r gwasanaeth hwn yn nodi'r person ifanc sydd mewn perygl, ac yna ei atgyfeirio i Dewisiadau Tai er mwyn i rwydwaith cymorth gael ei sefydlu. Eu mesur llwyddiant yw bod pobl a oedd mewn perygl wedi derbyn cymorth ac wedyn nid ydyn nhw wedi cysylltu am fod

yn ddigartref. Mae'r dull yn ymwneud ag ymyrraeth ac atal cynnar yn hytrach na model argyfwng.

Mae prosiectau ymyrraeth gynnar ac atal ar waith sy'n codi ymwybyddiaeth mewn ysgolion a lleoliadau ieuentid i'w helpu i ddeall sut beth yw byw yn annibynnol mewn gwirionedd, a'r cymorth a'r gefnogaeth sydd ar gael. Pan nodir yn y sesiynau bod person ifanc mewn perygl, cynhelir cyfarfod â'r ysgol ac mae'r rhain yn mynd ymlaen ar gyfer gwaith un i un a grŵp.

Maen nhw hefyd yn gweithio gyda phobl ifanc sydd mewn mwy o berygl o ynysigrwydd ac unigrwydd sy'n cynnwys rhieni ifanc, y rhai LHDTG+, pobl sy'n gadael gofal, y rhai sy'n cael eu haddysgu gartref a gofalwyr ifanc.

Mae Grŵp Digartrefedd Ieuentid hefyd dan arweiniad timau CNPT, a'i nod yw gwneud ymgynghoriad Beth sy'n Bwysig â phobl ifanc sydd wedi profi digartrefedd ac sy'n gallu darparu mewnwelediad a fydd yn darparu gwybodaeth ddefnyddiol am sut i adolygu ein gwasanaethau.

Traciwr Teuluoedd ar Incwm Isel (LIFT)

Mae gan CNPT grŵp tlodi mewnol sydd â mynediad i system sy'n dal data o bob system awdurdod lleol i nodi aelwydydd a allai fod mewn sefyllfa ariannol anodd ac mae'n gallu gwneud archwiliad manwl o bob un i ddeall y materion craidd. Fe'i defnyddir fel offeryn ymyrraeth gynnar i gysylltu â phobl i adolygu budd-daliadau, addysg, plant sy'n derbyn gofal ac ati. Mae grŵp mewnol sy'n adolygu materion sy'n codi ac mae hwn yn cael ei arwain gan Brif Weithredwr CNPT.

3. Partneriaid cymdeithasau tai yn CNPT

Trosglwyddwyd stoc dai CNPT i Tai Tarian yn 2011. Mae CNPT yn dal i fod yn berchen ar nifer bach o unedau tai, gan gynnwys Beaufort House a Rhodes House, ac mae'n rhedeg Asiantaeth Gosod Tai Cymdeithasol rhentu preifat. Mae'r holl stoc arall yn eiddo, wedi'i osod a'i reoli gan y Landlordiaid Cymdeithasol Cofrestredig canlynol:

- Tai Tarian
- Pobl
- Coastal
- Linc Cymru
- Newydd
- Caredig
- First Choice
- Aelwyd

Mae 13,259 o gartrefi fforddiadwy yn cael eu rheoli:

Tabl 13: Stoc Tai Landlordiaid Cymdeithasol Cofrestredig 2022

Stoc Tai Landlordiaid Cymdeithasol Cofrestredig yn ôl Ardal CDLI 2022	1 ystafell wely	2 ystafell wely	3 ystafell wely	4 ystafell wely	Cyfanswm
Cwm Afan	52	308	428	6	794
Dyffryn Aman	58	151	122	6	337
Cwm Dulais	89	157	187	7	440
Castell-nedd	1,327	1,722	1,720	59	4,828
Cwm Nedd	144	104	279	13	540
Pontardawe	308	305	257	42	912
Port Talbot	850	1,314	2,025	59	4,248
Cwm Tawe	126	376	232	3	737
Cyfansymiau ac eithrio Linc oherwydd nad yw cartrefi wedi'u dadgyfuno yn ôl ardal CDLI	2,954	4,437	5,250	195	12,836
Cyfansymiau gan gynnwys cartrefi Linc heb eu dadgyfuno yn ôl ardal CDLI	3,190	4,531	5,340	198	13,259

Nid oes gan CNPT unrhyw gynlluniau ar adeg ysgrifennu i ddechrau datblygu a rheoli'r stoc dai.

Dyraniadau Tai

Dim ond dau Landlord Cymdeithasol Cofrestredig sydd â chofrestrau tai yn CNPT, ac nid oes Cofrestr Tai Gyffredin. Ar adeg trosglwyddo stoc i Tai Tarian, cytunwyd rhoi Polisi Gosod Tai a Rennir ar waith, gyda gwaith gweinyddu a rheoli'r rhestr yn cael ei roi ar gontract allanol i Tai Tarian. Adolygwyd hyn y tro diwethaf ym mis Ebrill 2022.

Yn ystod 2021-22, er mwyn helpu i reoli ymateb CNPT i'r nifer cynyddol o bobl yn cysylltu am fod yn ddigartref, cawsom gytundeb gan y Landlordiaid Cymdeithasol Cofrestredig y byddent yn cynnig 75% o'r holl unedau ar osod i bobl ddigartref. Ar ddiwedd y flwyddyn, dim ond 37% o'r unedau oedd ar osod.

Mae hyn yn rhannol oherwydd bod maint y cartrefi sydd eu hangen ar gyfer atgyfeiriadau digartref yn un ystafell wely, ac mae'r rhan fwyaf o'r ailosodiadau'n gartrefi teuluol (gweler Tabl 13), ac mae mwyafrif y stoc yn CNPT yn gartrefi maint teuluol. Mae'r Rhestr Aros (Chwefror 2022; Tabl 14 isod) hefyd yn dangos bod dros hanner y galw am gartrefi un ystafell wely. Mae hyn yn golygu y bydd angen i ni sicrhau bod yr anghenion hyn yn cael eu hystyried ym mhoblinell ddatblygu CNPT, a bydd angen i ni adolygu'r trefniadau presennol fel y gall CNPT gyflawni ei ddyletswyddau cyfreithiol i'n defnyddwyr gwasanaeth digartrefedd. Bydd hyn yn Gam Blaenoriaeth ar gyfer y Cynllun AGC.

Tabl 14: Ymgeiswyr am dai 2022

Ymgeiswyr byw ar y gofrestr dai - Chwefror 2022					
	1 ystafell wely	2 ystafell wely	3 ystafell wely	4 ystafell wely	Cyfanswm
Cwm Afan	97	54	37	7	195
Dyffryn Aman	89	51	41	8	189
Cwm Dulais	100	52	42	8	202
Castell-nedd	744	333	206	40	1323
Cwm Nedd	148	73	61	11	293
Pontardawe	248	129	89	9	475
Port Talbot	623	374	250	48	1295
Cwm Tawe	100	52	42	8	202
Cyfansymiau	2149	1118	768	139	4174

Mae'r galw am dai yn parhau i fod yn uchel, gyda dros 4,000 o bobl ar y ddwy restr aros. Oherwydd Covid, nid oedd pobl yn symud tŷ ac nid oedd unedau ar osod yn cael eu darparu, a oedd yn gwaethygu marchnad a fu eisoes dan bwysau. Gyda'r holl gyfyngiadau wedi'u codi, y gobaith yw y bydd amodau'r farchnad arferol yn dychwelyd, a bydd trosiant tai yn creu'r amodau i gefnogi unedau ar osod i bobl ddigartref.

4. Casgliad

Mae'r pwysau i ateb y galwadau cynyddol gan ymgeiswyr digartref yn wynebu heriau oherwydd prinder cartrefi rhent cymdeithasol fforddiadwy a mynediad iddynt, y nifer mawr o aelwydydd mewn llety dros dro anaddas sydd angen cartrefi a chymorth addas, a phrinder tai a fflatiau llai i symud pobl ymlaen iddynt o lety dros dro.

Mae hyn wedi cynyddu'r galw am dai rhentu preifat sy'n cynyddu cost rhenti ac rydym yn gweld cynnydd yn nifer y tai sy'n cael eu gosod mewn cyflwr gwael. Mae landlordiaid yn dechrau gwerthu eu cartrefi gan eu bod yn economaidd anhyfyw yn y farchnad bresennol, ac mae ganddynt bryderon am effaith y ddeddfwriaeth Rhentu Cartrefi. Mae diwygio lles eisoes wedi creu heriau ariannol i aelwydydd, ac rydym yn rhagweld cynnydd mewn nifer y bobl sy'n cysylltu am fod yn ddigartref oherwydd y sefyllfa macro-economaidd sy'n ymwneud â chaledi ariannol, ôl-ddyledion a dyled, yn ogystal â theuluoedd yn chwalu oherwydd effaith hyn ar les ac iechyd meddwl.

Bydd hyn yn dod â heriau penodol i wasanaethau digartrefedd, a bydd pwyslais cynyddol ar ddatblygu ystod o gartrefi newydd i ddiwallu'r anghenion hyn, yn ogystal â sicrhau mwy o unedau ar osod gan Landlordiaid Cymdeithasol Cofrestredig a'r sector preifat.

Adran 3: Asesu Anghenion Cymorth

Rhan hanfodol o ailgartrefu cyflym yw nad oes disgwyliad y dylai pobl fod yn "barod ar gyfer tenantiaeth". Wedi dweud hynny, bydd nifer o bobl sydd ag anghenion cymorth ar ryw lefel, gan amrywio o gymorth dros dro i symud i gartref newydd i bobl ag anghenion cymhleth a pharhaol megis camddefnyddio sylweddau, iechyd meddwl a thrawma.

Y dystiolaeth yw bod anghenion cymorth isel gan nifer sylweddol o bobl sy'n profi digartrefedd ac maen nhw'n gallu symud i dai prif ffrwd gyda chynghor a chymorth rheoli tai o ddydd i ddydd yn unig. Rhan allweddol o'n cynllun pontio fydd sicrhau bod asesiad cynhwysfawr o anghenion cymorth pob person yn cael ei wneud a bod lefel briodol o gymorth yn cael ei darparu. Gallai hyn gynnwys:

- Ymateb Tai yn Gyntaf ar gyfer pobl ag anghenion cymhleth sy'n wynebu anfanteision lluosog;
- Tai cymorth arbenigol i bobl nad ydynt yn gallu byw'n annibynnol, gyda'r nod o'u cefnogi i symud i annibyniaeth;
- Cymorth yn ôl yr angen i ddarparu cymorth ymarferol neu emosiynol o fewn tenantiaethau anghenion cyffredinol gyda chanlyniadau penodol wedi'u cytuno a'u hadolygu ar gyfer pob unigolyn.

Mae ein dadansoddiad cychwynnol o anghenion cymorth pobl ddigartref mewn llety dros dro fel a ganlyn:

Tabl 15: Anghenion Cymorth 01.04.22

Grŵp Cymorth	Tai a Argymhellir	Cymorth a Argymhellir	Achosion cyfredol (01.04.22) (%)	Achosion cyfredol (01.04.22) (n)
Isel/Dim	Tai prif ffrwd	Cymorth unigol	40%	64
Canolig	Tai prif ffrwd	Cymorth wedi'i deilwra i'r unigolyn sy'n debygol o gynnwys cymorth amlasiantaethol	34%	53
Uchel	Tai prif ffrwd	Cymorth Tai yn Gyntaf/cymorth dwys yn ôl yr angen, gan gynnwys cymorth amlasiantaethol	20%	31
Anghenion dwys (24/7)	Tai Cymorth	Cymorth preswyl	6%	10
Cyfansymiau				158

Gwasanaethau cymorth cyfredol – atal digartrefedd

Ar hyn o bryd mae CNPT yn comisiynu ystod o dai chymorth a gwasanaethau cymorth yn ôl yr angen i bobl ddigartref. Mae pedwar sefydliad ar ddeg yn darparu ystod o wasanaethau cymorth tai sy'n cyfrannu at atal digartrefedd. Mae'r rhain yn cynnwys llety cymorth, cymorth yn ôl yr angen, llety lloches a gwasanaethau allgymorth. Yn ogystal â chymorth digartrefedd cyffredinol, darperir cymorth hefyd i grwpiau cleientiaid penodol, gan gynnwys y rhai sy'n profi cam-drin domestig ac iechyd meddwl, pobl ifanc, pobl sy'n cysgu ar y stryd a'r rhai sydd â phroblemau camddefnyddio sylweddau.

Cymorth yn ôl yr angen

Mae cymorth yn ôl yr angen ar gael i'r rhai sy'n ddigartref, sydd dan fygythiad o ddigartrefedd neu sy'n cael trafferth rheoli eu tenantiaeth. Ac eithrio Gwasanaethau Cymorth yn ôl yr Angen VAWDASV, mae mynediad trwy'r Porth Cymorth Tai, sy'n banel atgyfeirio amlasiantaethol.

Mae'r ddau wasanaeth yn ychwanegol at y llety dros dro a'r cymorth arnofiol a ddarperir trwy Wasanaeth Dewisiadau Tai y Cyngor, i'r rhai y dylai fod dyletswydd ddigartref statudol ar eu cyfer.

Tabl 16: Gwasanaethau Cymorth yn ôl yr Angen a Gomisiynwyd gan CNPT 2022-23

Darparwr/Cynllun	Categori Cleient	Math o Gymorth	Unedau
Dyfodol	Cyn-droseddwy	Cymorth i unigolion sy'n ddigartref/dan fygythiad o ddigartrefedd ac sydd naill ai wedi cael eu rhyddhau o'r ddalfa neu ar drwydded.	8
PAWS The Wallich	Atal digartrefedd	Cymorth yn ôl yr angen i unigolion sy'n ddigartref, dan fygythiad o ddigartref neu sy'n cael trafferth rheoli tenantiaeth, ni waeth beth fo'u deiliadaeth nhw.	340
Platfform	Iechyd meddwl	Cymorth i unigolion ag anawsterau iechyd meddwl	19
CBSCNPT	Pob Anabledd	Cymorth hirdymor yn ôl yr angen ar gyfer unigolion a reolir gan ofal	142
Adferiad	Camddefnyddio sylweddau	Cymorth i unigolion sydd â phroblemau camddefnyddio sylweddau/alcohol ac naill ai'n ddigartref neu mewn llety amhriodol	16
Hafan Cymru	VAWDASV ¹¹ (dynion)	Cymorth yn ôl yr angen i ddynion sy'n dioddef cam-drin domestig	5
Gwasanaeth Trais Domestig Calan	VAWDASV (menywod)	Cymorth yn ôl yr angen i fenywod sy'n dioddef cam-drin domestig	20
Hafan Cymru	VAWDASV (menywod)	Cymorth yn ôl yr angen i fenywod sy'n dioddef cam-drin domestig	1
Thrive	VAWDASV (menywod)	Cymorth yn ôl yr angen i fenywod sy'n dioddef cam-drin domestig	10

¹¹Trais yn Erbyn Menywod, Cam-drin Domestig a Thrais Rhywiol

Ceir mynediad i gynllun cymorth yn ôl yr angen PAWS The Wallich trwy'r Porth Cymorth Tai. Yn ystod 2020-21, cefnogwyd 573 o deuluoedd/unigolion, gyda 335 o atgyfeiriadau'n cael eu derbyn ar gyfer y gwasanaeth, a daeth 126 (38%) ohonynt trwy Dewisiadau Tai. Dechreuodd 399 o unigolion dderbyn cymorth gyda chymorth yn dod i ben ar gyfer 386.

O'r 386 y daeth cymorth ar eu cyfer i ben yn ystod y flwyddyn, derbyniodd tua 51% gymorth am hyd at 6 mis, derbyniodd 47% arall gymorth am hyd at 2 flynedd a 2% am dros 2 flynedd.

Yn y ddau wasanaeth hyn roedd y rhan fwyaf o'r anghenion a nodwyd yn gymorth iechyd meddwl. Roedd y cymorth a ddarparwyd yn cynnwys rheoli llety, rheoli arian a rheoli eu hiechyd meddwl.

Allgymorth

Mae'r gwasanaethau canlynol yn gweithio ar y cyd â'r Tîm Dewisiadau Tai i ddarparu cymorth i unigolion sy'n ddigartref, yn cysgu ar y stryd neu mewn llety dros dro:

Tabl 17: Gwasanaethau Cymorth yn ôl yr Angen a Gomisiynwyd gan CNPT 2022-23

Darparwr/Cynllun	Categori Cleient	Math o Gymorth
Housing Justice Cymru – Prosiect Citadel	Pobl sy'n Cysgu ar y Stryd	Cymorth a mentora lefel isel i unigolion digartref
Byddin yr Iachawdwriaeth	Digartrefedd	Darparu hyfforddiant sgiliau bywyd i unigolion digartref
Canolfan Feddygol Abertawe	Pobl sy'n Cysgu Ar y Stryd	Nyrs Ddigartrefedd
Thrive	VAWDASV (menywod)	Eiriolaeth a chymorth arbenigol i fenywod sy'n dioddef camfanteisio rhywiol
Pobl	Pobl ifanc (16-24 oed)	Allgymorth i bobl ifanc sydd dan fygythiad o ddigartrefedd
Adferiad	Pobl sy'n Cysgu ar y Stryd	Gwasanaeth Allgymorth Cadarn ar gyfer unigolion digartref sy'n profi problemau iechyd meddwl

Llety â Chymorth

Mae'r sefydliadau canlynol yn darparu ystod o lety â chymorth gydag unigolion digartref yn cael eu blaenoriaethu ar gyfer dyrannu. Ceir mynediad trwy'r Porth Cymorth Tai (ac eithrio darpariaeth lloches):

Tabl 18: Cynlluniau a darparwyr Llety â Chymorth

Darparwr/Cynllun	Categori Cleient	Math o Gymorth	Unedau
Gwasanaeth Trais Domestig Calan	VAWDASV (menywod)	Darpariaeth lloches Mynediad Uniongyrchol i fenywod sy'n ffoi rhag Cam- drin Domestig	13
Thrive	VAWDASV (menywod)	Darpariaeth lloches Mynediad Uniongyrchol i fenywod sy'n ffoi rhag Cam- drin Domestig	6
Thrive	VAWDASV (menywod)	Llety â chymorth hunangynhwysol i fenywod sydd wedi profi trais domestig	5
Goleudy	Atal digartrefedd	Llety a rennir ar gyfer unigolion digartref sengl	9
Hafan Cymru	VAWDASV (menywod)	Llety â chymorth hunangynhwysol i deuluoedd sydd wedi profi trais domestig	14
Llamau	Pobl ifanc (16-24 oed)	Llety â chymorth hunangynhwysol / a rennir i bobl ifanc ag anghenion cymorth isel i ganolig	35
CBSCNPT	Pobl Ifanc (16-24 oed)	Llety â chymorth hunangynhwysol / a rennir i bobl ifanc ag anghenion cymorth isel i ganolig	6
Pobl (Clarewood)	Pobl ifanc (16-24 oed)	Fflatiau un ystafell hunangynhwysol gyda chymorth 24/7 i bobl ifanc ag anghenion cymorth canolig i uchel	10
Caredig	Iechyd meddwl	Fflatiau hunangynhwysol i bobl sy'n ddigartref ac sydd â phroblem iechyd meddwl	4
Caredig	Iechyd meddwl / Anghenion cymhleth	Fflatiau hunangynhwysol i bobl sy'n ddigartref ac sydd â phroblem iechyd meddwl cymhleth a/neu broblem gyda defnyddio sylweddau	6

Canlyniadau gwasanaethau tai cymorth

Yn y cyfnod adrodd rhwng mis Ebrill a mis Medi 2021, adroddwyd am 1,612 o unigolion a dderbyniodd wasanaethau a ariennir gan y Grant Cymorth Tai, gyda 1,331 yn cael mynediad i wasanaethau tymor byr a 281 yn cael mynediad i wasanaethau tymor hir.

Rhwng y 1,612 o unigolion yr adroddwyd amdanynt, cofnodwyd 5,957 o ganlyniadau fel rhai oedd yn berthnasol i'w hanghenion. Mae nifer cyfartalog y canlyniadau perthnasol yn amrywio rhwng gwasanaethau tymor byr - 3 a gwasanaethau tymor hir - 5.

Yn gyffredinol, y meysydd canlyniadau sy'n cael eu nodi amlaf yw:

- rheoli llety (94%),
- rheoli arian (57%) ac
- iechyd meddwl (50%)

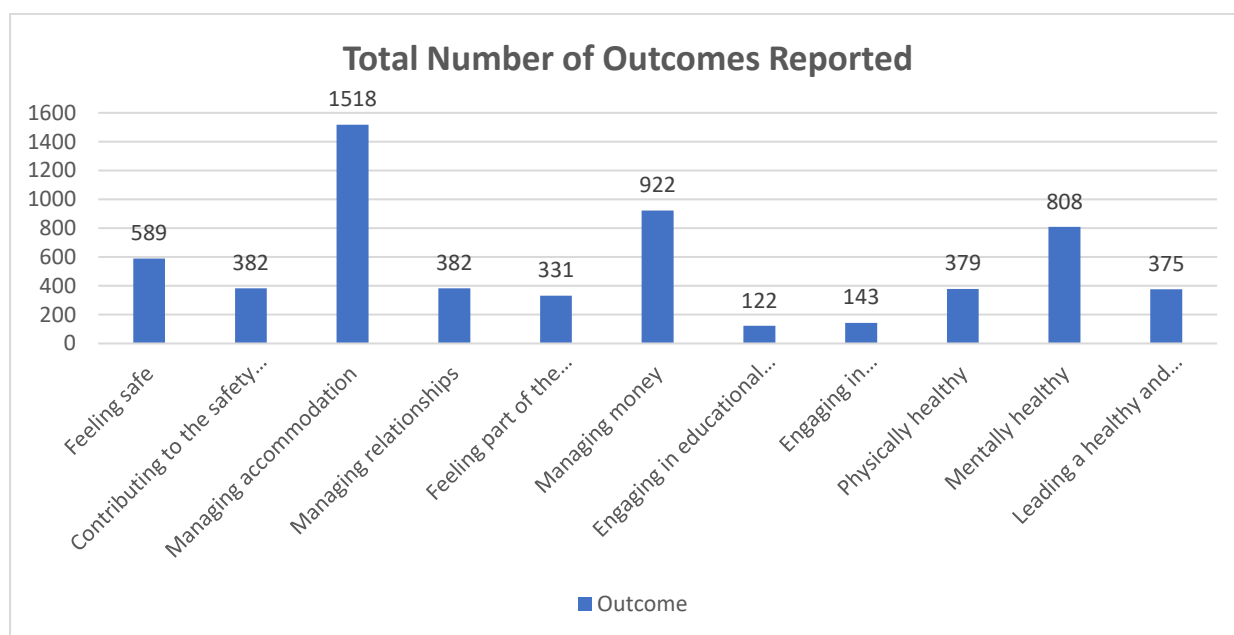
O fewn gwasanaethau tymor hir, y meysydd canlyniadau sy'n cael eu nodi amlaf yw:

- teimlo'n ddiogel (78%),
- rheoli llety (76%), a
- rheoli arian (58%)

O fewn gwasanaethau tymor byr, y meysydd canlyniadau sy'n cael eu nodi amlaf yw:

- rheoli llety (98%),
- rheoli arian (57%) ac
- iechyd meddwl (49%).

Tabl 19: Canlyniadau GCT Ebrill - Medi 2021



Enghreifftiau o ganlyniadau a gyflawnwyd / yr hyn sy'n gweithio (naill ai ar sail unigolyn neu ar lefel prosiect)

- Roedd nifer uchel o'r rhai oedd yn symud allan o lety â chymorth yn llwyddiannus wrth sicrhau a chynnal eu cartrefi eu hunain;
- Cymorth gan staff gyda defnyddwyr gwasanaeth yn ymuno â grwpiau lleol fel pêldroed a dosbarthiadau eglwys, sydd wedi galluogi defnyddwyr gwasanaeth i ddod yn fwy annibynnol a theimlo'n rhan o'r gymuned;
- Mae staff wedi cefnogi cleientiaid i feithrin perthnasoedd â gweithwyr proffesiynol a chael mynediad i gymorth ganddynt e.e. gyda Chynghorwyr Pobl Ifanc, Gweithwyr Mabwysiadu, Gwasanaethau Prawf, Gweithwyr Cymdeithasol/staff Camfanteision'n Rhywiol ar Blant a phenodiadau ariannol;
- Mae ymweliadau stepen drws a mewnlol wedi'i gwneud hi'n haws nodi sut mae unigolion yn rheoli eu llety, yn enwedig mewn perthynas â chelcio a chynnal glendid cyffredinol. Mae hyn hefyd wedi'i gwneud hi'n fwy posibl gwirio lles a chynnig cyngor a chymorth a mynd i'r afael â phryderon;
- Gwaith targedig gyda thenantiaid i sicrhau eu bod yn deall pwysigrwydd sefydlu cynlluniau talu ac i'w galluogi i fynd i'r afael ag ôl-ddyledion rhent hanesyddol. Mae hyn yn helpu i fynd i'r afael ag unrhyw broblemau a allai eu rhwystro rhag cael eu symud ymlaen megis ôl-ddyledion rhent hanesyddol;
- Gweithio mewn partneriaeth er mwyn cefnogi unigolion, pan fo'n briodol, ar ôl iddynt adael Gwasanaeth Carchardai Ei Fawrhydi ac, yn fwy cyffredinol, yn cyflawni eu canlyniadau dymunol;
- Gweithio mewn ffordd seicolegol fel bod cymorth yn cael ei addasu i'r unigolyn a'i anghenion ac yn cael ei deilwra iddyn nhw a'u profiadau;
- Datblygu cynlluniau cyllidebu, cymorth i gydgyssylltu â dyledwyr a sefydlu cytundebau ar gyfer talu dyled o fewn cyllideb yr unigolyn. Mae hyn yn helpu i leihau straen a phryder gan arwain at well iechyd meddwl a lles;
- Roedd darparwyr yn cydgyssylltu â fferyllfeydd a meddygon teulu lleol yn ystod Covid ynghylch prosesau archebu a chasglu meddyginiaethau. Mae tenantiaid yn fwy annibynnol gan eu bod bellach yn casglu eu meddyginiaeth wythnosol o fferyllfa yn annibynnol gyda dim ond neges atgoffa gan staff;
- Cyflwyno offer lleihau gorbryder mewn un cynllun;
- Cydweithio â TIMCau/MIND/WCADA i sicrhau bod dull gweithredu cyfannol ar gyfer y defnyddiwr gwasanaeth;
- Mae gwasanaethau cwnsela trwy MAMS wedi helpu i hyrwyddo lles ac wedi rhoi technegau i gleientiaid helpu i ddelio ag iechyd meddwl lefel isel.

Materion a nodwyd gan ddarparwyr

- Diffyg llety priodol ar gyfer symud ymlaen;
- Ôl-ddyledion tâl gwasanaeth: Yn aml mae angen help ar gleientiaid i gyllidebu eu harian, fel y gallant fforddio eu hanghenion byw pob dydd yn ogystal â'u tâl gwasanaeth, i'w hatal rhag cronni ôl-ddyledion;

- Nid yw'r Lwfans Tai Lleol ar gyfer pobl sengl yn ardal Castell-nedd Port Talbot yn talu am gost unrhyw lety ar y farchnad rhentu preifat. Y swm atodol cyfartalog i gleient yw £50 y mis calendr; i lawer nid yw hyn yn fforddiadwy ar eu hincwm presennol. Hefyd, nid oes gan bobl o dan 35 oed hawl i fudd-dal tai llawn mewn llety rhent preifat;
- Yn ystod Covid, roedd llawer o ddefnyddwyr gwasanaeth yn canfod bod straen y cyfyngiadau a'r canllawiau yn cael effaith negyddol ar eu perthnasoedd. Roedd chwalu mewn grwpiau teuluol a chymdeithasol yn parhau i ddigwydd oherwydd ffraeon, dirywiad yn iechyd meddwl unigolyn a chynnydd posibl mewn dibyniaeth ar gyffuriau/alcohol yn ogystal â phryderon am gyllid;
- Hefyd yn ystod Covid roedd cau/lleihau rhai gwasanaethau arbenigol (e.e. y Ganolfan Cyngor ar Bopeth, yr Uned Hawliau Lles neu Wasanaethau Rheoli Dyledion megis Step Change a Christians Against Poverty) yn cael effaith ar gyflawni canlyniadau yn y maes hwn.

Darpariaeth y dyfodol

Mae **Strategaeth Grant Cymorth Tai 2022-26** yn rhoi llawer o ffocws ar roi diwedd ar ddiartrefedd. Mae'r prif amcanion yn ymwneud ag adolygu gwasanaethau cymorth presennol fel eu bod yn cyd-fynd â'r model ailgartrefu cyflym, a sicrhau bod pob contract yn darparu gwasanaeth cymorth di-dor ar hyd y llwybr digartrefedd:

Blaenoriaeth 1 – Cryfhau dulliau o ymyrryd ac atal yn gynnar: Byddwn yn adolygu'r gwasanaethau presennol a sut mae pobl yn cael mynediad iddynt, ac yn sicrhau bod yr holl staff wedi'u hyfforddi'n briodol.

Blaenoriaeth 2 – Gweithio mewn partneriaeth: Byddwn yn gweithio gyda phartneriaid i gynyddu'r cyflenwad o lety fforddiadwy addas, a gyda rhanddeiliaid i lywio datblygiad gwasanaethau.

Blaenoriaeth 3 – Ailgartrefu Cyflym: Byddwn yn gweithio gyda rhanddeiliaid i ddatblygu ein Cynllun Pontio Ailgartrefu Cyflym sy'n amlinellu ein dull gweithredu dros y pum mlynedd nesaf.

Blaenoriaeth 4 – Cryfhau neu wella mynediad i wasanaethau cymorth: Byddwn yn edrych ar sut y gellid defnyddio TG yn well i helpu i ddarparu gwybodaeth, cyngor a chymorth.

Blaenoriaeth 5 – Comisiynu ar y cyd: Byddwn yn sefydlu Adolygiadau Meysydd Gwasanaeth i nodi cyfleoedd pellach ar gyfer comisiynu neu ariannu ar y cyd, ac yn diweddarau ein trefniadau monitro i sicrhau bod gwasanaethau o ansawdd uchel ar gael ac yn darparu gwerth am arian.

Cafodd llawer o'r gwasanaethau a gomisiynwyd ar hyn o bryd eu cynllunio flynyddoedd cyn Covid, ac yn annibynnol ar ei gilydd. Er bod gan bob gwasanaeth ganlyniadau cadarnhaol, bydd yr adolygiad yn ein galluogi i ystyried unrhyw fylchau a dyblygu, ac i ystyried y cynnydd mewn niferoedd ac yng nghymhlethdod defnyddwyr gwasanaeth sydd wedi dod i'r amlwg yn ystod Covid.

Mae'r templed cynllun pontio yn amcangyfrif yr anghenion canlynol dros bum mlynedd:

Tabl 20: Anghenion Cymorth a Ragwelir 2027

Grŵp Cymorth	Tai a Argymhellir	Cymorth a Argymhellir	Achosion cyfredol (01.04.22)	Amcangyfrif ar gyfer y cyfnod pontio pum mlynedd
Isel/Dim	Tai prif ffrwd	Cymorth unigol	40%	50%
Canolig	Tai prif ffrwd	Cymorth wedi'i deilwra i'r unigolyn sy'n debygol o gynnwys cymorth amlasiantaethol	34%	35%

Uchel	Tai prif ffrwd	Cymorth Tai yn Gyntaf/cymorth dwys yn ôl yr angen, gan gynnwys cymorth amlasiantaethol	20%	5%
Anghenion dwys (24/7)	Tai Cymorth	Cymorth preswyl	6%	10%

Y rhagdybiaethau a ddefnyddir yw:

- **Anghenion isel/dim:** Ar hyn o bryd rydym yn gweld cynnydd yn nifer y bobl ifanc sy'n cysylltu am fod yn ddigartref. Bydd llawer o'r rhain yn symud oddi cartref am y tro cyntaf, ac yn ogystal â rheoli tai arferol, mae'n debygol y bydd angen cymorth yn ôl yr angen arnynt i sefydlu cartref a dysgu sgiliau byw'n annibynnol. Rydym hefyd yn gweld pobl yn cael eu gwneud yn ddigartref o'r sector preifat, lle nad oes arnynt unrhyw angen cymorth ar wahân i'r angen am gartref. Felly, rydym wedi tybio y bydd y ganran hon yn symud i 50% dros oes y cynllun;
- **Anghenion canolig:** Rydym yn rhagweld bydd nifer y bobl ag anghenion uchel yn lleihau wrth i'r prosiect Tai yn Gyntaf dyfu, a dyma lle bydd y rhan fwyaf o'r gwasanaethau cymorth wedi'u comisiynu yn cael eu targedu.
- **Anghenion uchel:** Rydym wedi tybio y bydd angen oddeutu 50 o unedau arnom ar gyfer defnyddwyr gwasanaeth Tai yn Gyntaf dros bum mlynedd, yn hytrach na chyfrifo bod yr un nifer o unedau sydd eu hangen bob blwyddyn. Mae hyn oherwydd bod grŵp craidd o bobl ag anghenion cymhleth y bydd angen lleoedd Tai yn Gyntaf arnynt yn ystod y blynyddoedd cyntaf. Ar ôl ymdrin â'r ôl-groniad hwn o alw, bydd capasiti ar gyfer ceisiadau newydd ac ar gyfer cysylltu mynych.
- **Anghenion Dwys:** Mae'r adolygiad o wasanaethau cymorth a gomisiynwyd yn debygol o dynnu sylw at yr angen sy'n dod i'r amlwg am bobl sydd angen cymorth ymarferol ac arbenigol i helpu i oresgyn trawma a rheoli problemau iechyd corfforol a meddyliol a dibyniaethau. Gall y tai cymorth fod ar gyfer y tymor canolig wrth iddynt sefydlogi ac ennill sgiliau ar gyfer annibyniaeth, neu efallai y bydd angen tai cymorth hirdymor neu barhaol.

Tai yn Gyntaf

Mae Tabl 16 yn dangos bod 31 o bobl ag anfanteision difrifol a lluosog neu anghenion cymorth cymhleth ar hyn o bryd a fyddai'n elwa o ddull gweithredu Tai yn Gyntaf¹² o ymdrin ag ailgartrefu. Ar hyn o bryd, mae'r bobl hyn wedi'u lletya i raddau helaeth yng Ngwesty'r Ambassador yng Nghastell-nedd. Nid oes darpariaeth Tai yn Gyntaf yn CNPT, ac yn unol â hynny byddwn yn ceisio datblygu'r model hwn mewn partneriaeth â'n Landlordiaid Cymdeithasol Cofrestredig partner a darparwyr trydydd sector dros oes y cynllun.

Mae llawer o'r bobl sy'n cysylltu â'r anghenion hyn yn hysbys i'r Tîm Dewisiadau Tai, ac maent yn aml wedi gwneud ceisiadau mynych am dai, ac mae ganddynt hanes anhrefnus o ran tai

¹² [Ynglŷn â Tai yn Gyntaf | Tai yn Gyntaf Lloegr \(homeless.org.uk\)](#)

sy'n gwneud cynnal tenantiaeth yn anodd iawn. Mae gan y cynllun pontio gam blaenoriaeth i ddatblygu'r model hwn mewn partneriaeth â Landlordiaid Cymdeithasol Cofrestredig lleol a'r sector rhentu preifat i ddarparu cartrefi a'r cymorth dwys sydd eu hangen. Rhagwelir y bydd nifer yr unedau yn y prosiect yn tyfu dros amser, gyda'r pedair neu bum uned gyntaf yn gweithredu fel peilot i brofi cyflenwad llety, effeithiolrwydd y model cymorth, y canlyniadau a gyflawnwyd a'r rhagdybiaethau ariannu.

Unwaith y bydd y peilot wedi dechrau, bydd y grŵp partneriaeth o Landlordiaid Cymdeithasol Cofrestredig a CNPT yn cadw hyn dan adolygiad, ac yn bwriadu ychwanegu rhagor o unedau at y prosiect. Bydd hyn yn ffordd allweddol o roi terfyn ar y defnydd o lety gwely a brecwast yn yr ardal, ac ailddefnyddio'r cronfeydd i fuddsoddi mewn gwasanaeth mwy effeithiol a chadarnhaol.

Mae'r niferoedd sy'n ofynnol yn debygol o fod yn nhrefn 50 o unedau o lety dros oes y cynllun, i gartrefu'r garfan bresennol i ddechrau, ac yna i ganiatáu ar gyfer ymgeiswyr newydd a chwsmeriaid sy'n dychwelyd a allai fod wedi dod â'u tenantiaeth i ben ac yna dod yn ôl.

Bydd y cynllun i gyflwyno Tai yn Gyntaf yn dechrau yn ystod 2023, gan y bydd angen i ni gomisiynu'r gwasanaeth cymorth, cyflogi'r staff, cytuno ar delerau'r contract ac – yn bwysig iawn – sicrhau unedau gan ein partneriaid i ailgartrefu'r defnyddwyr gwasanaeth.

Cynnal Tenantiaeth

Pan fo Landlordiaid Cymdeithasol Cofrestredig yn ailgartrefu aelwyd ddigartref, mae'r tîm Dewisiadau Tai yn darparu gwybodaeth am hanes tai yr atgyfeiriad, fel y gellir sicrhau asesiad risg a chymorth i'r person cyn iddynt symud i'w cartref newydd. Bydd y tîm eisoes wedi cynnal asesiad o anghenion cymorth tra byddant mewn llety dros dro, ac mae hyn yn bwydo i mewn i'r wybodaeth a ddarperir. Byddwn yn parhau i weithio gyda'n Landlordiaid Cymdeithasol Cofrestredig partner i gefnogi eu polisiau cynnal tenantiaeth, a thrwy ddatblygu protocol troi allan newydd i'n galluogi i'w cynorthwyo pan fydd y denantiaeth mewn perygl.

Tai cymorth

Mae'r adroddiad hwn yn tynnu sylw at nifer o unedau tai chymorth a ddarperir ar gyfer pobl ifanc, pobl ag anableddau dysgu a salwch meddwl. Nid yw pob un o'r rhain yn uniongyrchol hygyrch i bobl sy'n ddigartref. Bydd yr adolygiad arfaethedig o gymorth a gomisiynwyd yn ystyried y galw am lety arbenigol â chymorth isel i ganolig ar gyfer pobl ddigartref. Bydd hefyd yn edrych ar y llwybr cymorth a llety i bobl ifanc sydd mewn perygl o ddigartrefedd, er mwyn sicrhau y gall y tîm Dewisiadau Tai eu hatgyfeirio i lety addas.

Ein nod yw y bydd pobl ag anghenion cymorth isel i ganolig yn symud i lety prif ffrwd cyn gynted â phosibl fel bod eu cymorth yn eu galluogi i fyw'n annibynnol yn y gymuned.

Heriau allweddol

- Sicrhau digon o unedau ar gyfer datrysiad Tai yn Gyntaf gan Landlordiaid Cymdeithasol Cofrestredig partner i ddiwallu'r angen disgwylidig;
- Sicrhau cyllid a staff neu ddarparwr â chymwysterau priodol ar gyfer gweithwyr cymorth i ddarparu datrysiad Tai yn Gyntaf;
- Cynnal adolygiad cynhwysfawr o'r holl gymorth sy'n gysylltiedig â thai, gan gynnwys ailfodelu gwasanaethau presennol,
- Ymgysylltu â Landlordiaid Cymdeithasol Cofrestredig i gefnogi eu gwaith cynnal tenantiaeth, gyda'r nod o atal digartrefedd a chytuno ar brotocolau troi allan i alluogi atal digartrefedd i ddechrau cyn gynted ag y daw risg i'r amlwg.

Adran 4: Cyflenwad Llety Dros Dro Lleol

Gwaelodlin

Mae'r adran hon o'r cynllun yn disgrifio sefyllfa waelodlin llety dros dro yn ystod 2022. Mae'r disgrifiadau o'r mathau o lety dros dro yr un fath ag a ddefnyddir yn y canllawiau AGC:

Canolfan Gychwynnol – ffurfiau gwell ar lety dros dro lle mae pobl yn cael eu cefnogi yn y tymor byr tra bod asesiad yn cael ei gynnal mewn perthynas â'r gofynion llety a chymorth priodol.

Llety Dros Dro – term i gynnwys pob llety a ddarperir pan fo rhywun yn cysylltu â gwasanaethau digartrefedd am y tro cyntaf, a allai fod o dan gytundeb trwydded neu ddim, ac na fwriedir iddo fod yn ddarpariaeth tymor hwy. Nid yw arwynebedd llawr yn cael ei ystyried yn addas o dan unrhyw amgylchiadau.

Llety â Chymorth i bobl ddiartref – darparu llety ochr yn ochr â chymorth i helpu pobl i fyw mor annibynnol â phosibl, ond ni fwriedir iddo fod yn llety sefydlog.

Llochesi – llety arbenigol a chymorth i bobl sydd angen tai a chymorth brys wrth ddianc rhag cam-drin domestig.

Gwestai a Llety Gwely a Brechwast – defnydd dros dro o ystafell gydag en-suite neu gyfleusterau a rennir mewn gwesty masnachol. Fel arfer, nid oes mynediad i gyfleusterau coginio neu olchi dillad, a gall cymorth amrywio yn ôl y ddarpariaeth.

Ymateb i'r Pandemig

Cyn Covid roedd gan y gwasanaeth 34 uned o lety dros dro ac roedd yn defnyddio llety gwely a brechwast yn Abertawe ar gyfer yr anghenion ychwanegol dros gapasiti. Cyn Covid roedd nifer yr aelwydydd mewn llety dros dro oddeutu 50 ar gyfartaledd ar unrhyw adeg.

Roedd y 34 uned yn cynnwys y llety isod:

Tabl 21: Llety dros dro cyn y pandemig

Llety	Math	Nifer yr unedau
Tŷ Beaufort (sy'n eiddo i CNPT)	Hostel, cyfleusterau a rennir	15
Unedau Tai Tarian	Fflatiau hunangynhwysol	7
Unedau ar brydles POBL	Unedau hunangynhwysol gydag ardal gymunedol a swyddfa	9
Tŷ Rhodes (sy'n eiddo i CNPT)	Unedau hunangynhwysol	3
Cyfanswm		34

Ar ddechrau'r pandemig caffaelwyd 95 o unedau ychwanegol gan nad oedd unrhyw unedau'n cael eu gosod yn barhaol gan Landlordiaid Cymdeithasol Cofrestredig, ac roedd Llywodraeth Cymru wedi sefydlu newid i ddyletswyddau digartrefedd fel bod gennym bellach ddyletswydd i bawb ac nid oeddem yn ystyried bwriadoldeb. Roedd yr unedau hyn yn cynnwys y llety isod:

Tabl 22: Llety brys dros dro wedi'i sicrhau yn ystod y pandemig

Llety	Nifer yr unedau
Unedau Tai Tarian	15
Gosodiadau Cymdeithasol CNPT	2
Uned POBL	1
Gwesty'r Ambassador	39
Canolfan L&A, Goetre	22 (hyd at 31.03.2022)
Gwesty Ibis	14
Gwesty'r New Swan, Ystalyfera	2
Cyfanswm	95

Roedd llety gwely a brecwast yn Abertawe yn cael eu defnyddio'n barhaus trwy'r pandemig gyda niferoedd yn amrywio rhwng 5 a 25 o ystafelloedd yn cael eu defnyddio ar unrhyw un adeg. Mae nifer y bobl sy'n cysylltu am fod yn ddigartref wedi parhau i gynyddu, fel bod y nifer presennol o ystafelloedd sy'n cael eu defnyddio ar 01.04.22 yw 87, ar draws sawl gwesty a llety gwely a brecwast y tu allan i CNPT, yn Abertawe, yn Llanelli a hyd yn oed ym Mryste.

Sefyllfa waelodlin – llety dros dro ar hyn o bryd

Ar 1 Ebrill 2022 roedd 218 o leoedd gwely mewn llety dros dro ar gael. Roedd yr unedau hyn i'w cael i raddau helaeth yn y tair prif dref:

Tabl 23: Llety Dros Dro 01.04.22

Math o lety	Nifer o leoedd gwely	Canran
Canolfan Gychwynnol	0	0%
Llety dros dro	36	14%
Tai Cymorth	46	41%
Llety arall gan gynnwys Gwestai, Gwely a Brecwast	123	37%
Llochesi	13	8%
Cyfanswm	218	100%

Y capasiti presennol ar gyfer lleoliadau llety dros dro yw 218 o leoedd gwelyau. Ym mis Mawrth 2022 roedd 166 o aelwydydd yn defnyddio llety dros dro, gyda 918 o leoliadau yn ystod y flwyddyn.

Mae'r mathau o aelwydydd mewn llety dros dro yn cael eu dangos yn *Nhabl 11*, gyda'r mwyafrif yn ddynion sengl.

Tabl 24: Lefel y cymorth a roddir

Lefel y cymorth a roddir

Dim/isel, heb gymorth ar y safle	24
Dim/isel, gyda chymorth ar y safle	0
Canolig - dim cymorth ar y safle, ond cymorth tai ymweliadol	195
Canolig - cymorth ar y safle, ynghyd â chymorth tai ymweliadol, neu gymorth proffesiynol arall	59
Uchel - cymorth cofleidiol dwys ar gyfer unigolion (gan gynnwys Tai yn Gyntaf)	0
Cymorth dwys (preswyl, 24/7)	8
Arall	0
Cymysg	0

Tabl 25: Hyd arhosiad cyfartalog ym mhob lleoliad

Hyd arhosiad cyfartalog ym mhob lleoliad

Hyd arhosiad cyfartalog mewn Llety Dros Dro (wythnosau)	Blwyddyn ariannol ddiweddaraf
Cymdeithasol - ALI	0
Cymdeithasol - LCC	0
Dros dro - canolfan mynediad uniongyrchol/gychwynnol - reolir gan yr ALI	0
Dros dro - canolfan mynediad uniongyrchol/gychwynnol - reolir gan LCC/trydydd sector	0
Dros dro - canolfan mynediad uniongyrchol/gychwynnol - arall	0
Dros Dro - Grant Cymorth Tai - rheolir gan yr ALI	42
Dros Dro - Grant Cymorth Tai - rheolir gan LCC/trydydd sector	200
Dros Dro - Grant Cymorth Tai - arall	0
Gwely a brechwast/gwesty	42
Lloches cam-drin domestig	43
Prydles sector preifat (ar gcontract tymor byr)	0
Arall	1

Cost y portffolio tai dros dro i CNPT yw **£4.6m** ar gyfer 2021-22, yn bennaf oherwydd y niferoedd mawr o ystafelloedd gwesty sy'n cael eu defnyddio.

Mae'r ymateb brys i'r pandemig wedi arwain at orddibyniaeth ar lety gwely a brecwast. Pan oedd cynnydd yn nifer y ceisiadau, bu'n rhaid i'r tîm sicrhau unedau ychwanegol o lety gwely a brecwast i liniaru'r pwysau. Yn ystod Covid fe wnaethom hefyd sicrhau 17 o fflatiau hunangynhwysol ar brydles am gyfnod y cytunwyd arno, gyda'r bwriad y byddai'r cartrefi hyn yn cael eu trosglwyddo yn ôl i'r Landlord Cymdeithasol Cofrestredig wrth i'r pwysau Covid leihau.

Unedau digartrefedd sy'n eiddo i CNPT

Mae CNPT yn berchen ar ddau gynllun ar gyfer pobl ddigartref ac yn eu rheoli:

- Tŷ Rhodes, Castell-nedd – tair uned hunangynhwysol;
- Tŷ Beaufort, Castell-nedd – 15 ystafell wely gyda chyfleusterau a rennir.

Mae **Tŷ Beaufort** yn llety dros dro sy'n eiddo i'r ALL ac yn cael ei reoli ganddo. Mae'n cael ei staffio o ddydd Llun i ddydd Gwener rhwng 9am a 5pm ac mae ganddo staff diogelwch dros nos, penwythnosau a gwyliau banc. Mae pob preswlydd yn cael ei gefnogi gan y tîm cymorth mewnol.

Fel arfer, mae Tŷ Beaufort yn tueddu i ddarparu ar gyfer anghenion cymorth lefel isel i ganolig gan ei fod yn cael ei rannu, ond oherwydd y galw presennol mae rhai unigolion ag anghenion uwch wedi'u lleoli yno. Ar hyn o bryd dim ond ar gyfer pobl sengl y mae'n cael ei ddefnyddio ond yn ystod cyfnodau o alw is, byddai'n cael ei ddefnyddio ar gyfer teuluoedd llai hefyd, ond nid yw hyn bellach yn addas oherwydd y cymysgedd o anghenion ymhlith y preswylwyr presennol.

Mae'r eiddo mewn lleoliad da ar dir sy'n eiddo i CNPT. Roedd yn darparu 63 lleoliad yn ystod 2021-22. Fodd bynnag, mae angen ei adnewyddu a'i ail-lunio. Mae cyfle i'w ddatgomisiynu a'i ddymchwel gan roi Canolfan Gychwynnol yn ei le i gynnwys hyb ar gyfer gwasanaethau cymorth, megis timau Tai yn Gyntaf, i'w hanfon i mewn i'r gymuned.

Mae **Tŷ Rhodes** hefyd yn llety dros dro sy'n eiddo i'r ALL ac yn cael ei reoli ganddo. Nid oes staff ar y safle ond mae'r tîm cymorth mewnol yn cefnogi'r holl breswylwyr. Mae'r tair uned yn hunangynhwysol, felly gellir eu defnyddio ar gyfer pob lefel o anghenion cymorth a risg. Yn ystod 2021-22 roedd yn darparu 26 lleoliad llety dros dro.

Mae CNPT hefyd yn rheoli cynllun sy'n eiddo i bobl yn **Heol Lewis**, sydd â phum fflat hunangynhwysol gyda rhywfaint o bresenoldeb staff diogelwch. Roedd hyn yn cynnig lleoliadau i 22 o unigolion yn ystod 2021-22.

Asiantaeth Gosod Tai Cymdeithasol CNPT

Mae gan CNPT Asiantaeth Gosod Tai Cymdeithasol sy'n rheoli tua 50 o unedau o lety rhent preifat ar gyfer landlordiaid. Mae ganddynt gytundeb rheoli gyda'r landlord, mae cartrefi yn cael eu gosod ar gyfraddau LTLI ac mae'r holl enwebiadau yn dod o Dewisiadau Tai. Mae landlordiaid yn gyfrifol am yr atgyweiriadau. Ar adeg ysgrifennu, dim ond un eiddo sy'n cael ei osod fel llety dros dro oherwydd bod yr unedau, o dan y cytundebau lefel gwasanaeth gyda'r landlordiaid, yn cael eu dyrannu o dan denantiaethau byrddaliol sicr gyda'r landlord yn cael y gair olaf ar ddyraniadau.

Bydd y tîm yn cynghori Dewisiadau Tai pan fydd eiddo yn barod i'w osod, a byddant yn darparu ffurflen pro forma wedi'i chwblhau gyda holl fanylion yr ymgeisydd i'w galluogi i asesu fforddiadwyedd.

Mae nifer o heriau sy'n gwneud cael mynediad i'r tai hyn yn broblem i bobl ddigartref. Mae Credyd Cynhwysol wedi gwneud casglu'r rhent yn fwy heriol ac yn effeithio ar asesiadau fforddiadwyedd. Mae Covid wedi cael effaith wrth i landlordiaid ailwerthuso beth maen nhw eisiau ei wneud gyda'u cartrefi. Maen nhw hefyd yn gweld bod y tenantiaid sy'n dod i mewn yn fwy agored i niwed, ac mae landlordiaid yn pryderu am sut bydd hyn yn effeithio ar eu cartrefi a'u cymdogaeth. Felly, mae'n rhaid i'r tîm Dewisiadau Tai wneud sawl atgyfeiriad cyn y bydd ymgeisydd yn cael ei dderbyn.

Mae cyfle i gynyddu nifer y cartrefi rhent preifat sydd ar gael i Dewisiadau Tai, gyda chyllid Llywodraeth Cymru ar gyfer **Cynllun Prydlesu'r Sector Preifat**. Mae'r cyllid yn darparu ar gyfer portffolio o 82 o gartrefi dros bedair blynedd, ac mae'r ymateb cychwynnol gan landlordiaid wedi bod yn gadarnhaol iawn. Mae'r cynllun hwn yn trosglwyddo'r eiddo i CNPT am y cyfnod, ac yn galluogi Dewisiadau Tai i ddyrannu'r rhain yn uniongyrchol.

Cartrefi Gwag

Ar hyn o bryd mae tua 1500 o gartrefi gwag yn CNPT. Yn ystod Covid, cafodd staff eu hadleoli ar waith Covid-19, ac ni chyflawnwyd y targed o adfer 4.3% o gartrefi gwag i'w hailddefnyddio. Er ei bod fel arfer yn anodd ac yn defnyddio lefel uchel o adnoddau i adfer y cartrefi hyn, byddai mynediad i 5% ohonynt yn unig yn gwneud cyfraniad at ddarparu llety i bobl ddigartref. Gallai ein partneriaeth â chymdeithasau tai hefyd fod yn allweddol gan y gallant hwyluso gwaith adnewyddu neu ailddatblygu cartrefi gwag gan ddefnyddio eu capasiti datblygu. Bydd hyn yn Gam Blaenoriaeth i adolygu'r Polisi Cartrefi Gwag er mwyn deall sut mae'n gallu cefnogi ychwanegu cartrefi i'w gosod i aelwydydd digartref.

Gosod Tai Landlordiaid Cymdeithasol Cofrestredig

Mae Landlordiaid Cymdeithasol Cofrestredig wedi disgrifio pryder am roi cartrefi i bobl ddigartref gan eu bod yn cael eu hystyried fel grŵp risg uchel ac mae amharodrwydd amlwg i weithio gyda nhw. Er bod gan lawer o'r bobl sydd angen llety dros dro anghenion cymorth isel

neu ganolig, roedd rhai o'r Landlordiaid Cymdeithasol Cofrestredig yn y gorffennol wedi profi nifer o denantiaethau'n methu gyda difrod i eiddo ac ôl-ddyledion rhent yn dilyn dyraniadau i atgyfeiriadau digartref. Yr adborth a dderbyniwyd oedd bod y cymorth a ddarparwyd yn annigonol neu'n anaddas, ac bydd angen i hyn fod yn rhan allweddol o'r adolygiad o'r cymorth a gomisiynwyd sy'n gysylltiedig â thai sy'n Gam Blaenoriaeth yn y cynllun hwn.

Gwaethygyd y pryderon hyn yn ystod Covid wrth i gyfres o ddigwyddiadau ymddygiad gwrthgymdeithasol yng nghanol trefi Castell-nedd a Phort Talbot, lle roedd nifer o bobl ddigartref wedi cael eu lletya mewn gwestai yng nghanol y trefi yn syth ar ôl y fenter "pawb i mewn". Roedden nhw'n ddynion sengl yn bennaf, gydag ystod o anghenion cymhleth fel problemau iechyd meddwl a chamddefnyddio sylweddau a gyda hanes tai anhrefnus.

Mae Tabl 15 yn dangos anghenion cymorth pobl mewn llety dros dro a nodwyd ar 1 Ebrill 2022. Roedd gan 74% anghenion cymorth isel i ganolig, tra bod gan 20% anghenion uchel, gyda materion cymhleth ac anhawster tebygol o allu rheoli tenantiaeth heb gymorth dwys. Fel y disgrifir mewn manau eraill yn yr adroddiad hwn, roedd Covid a gofynion Llywodraeth Cymru i gartrefu pawb bron dros nos yn golygu bod yna ymdrech frys i ddod o hyd i lety a symud pobl i mewn cyn gynted â phosibl i'w cadw'n ddiogel. Yn yr amgylchiadau hynny, darparwyd pecyn cymorth safonol cychwynnol yn hytrach na phe cyn pwrpasol a fyddai wedi bod yn ddelfrydol. O ganlyniad, cafwyd nifer o achosion o ymddygiad gwrthgymdeithasol. Yn yr wythnosau ar ôl yr ailgartrefu cychwynnol, cafwyd cynnydd yn lefelau'r cymorth, a dosbarthwyd timau staff ymroddedig i ddiwallu anghenion y preswylwyr.

Yn ogystal, cynhaliwyd nifer o weithgareddau yng nghanol y trefi oedd yn cynnwys yr Heddlu a thimau'r Bartneriaeth Troseddau a Diogelwch a oedd yn effeithiol iawn, ond mae'r cymunedau bellach yn sensitif iawn i bresenoldeb dynion digartref. Mae hyn yn ystyriaeth allweddol mewn cynlluniau datblygu yn y dyfodol, gan fod angen i ni ddeall capasiti a sensitifrwydd cymuned, tra bod angen i bob partner weithio gyda'i gilydd i sicrhau ein bod yn gwneud ein gorau glas i wneud pob tenantiaeth yn llwyddiannus ac yn gynaliadwy. Byddwn am weithio'n agos gyda Landlordiaid Cymdeithasol Cofrestredig ynghylch eu dulliau cynnal tenantiaeth i wneud yn siŵr eu bod yn gadarn, a'u cefnogi i ddarparu digon o wybodaeth ar gyfer eu hasesiadau cyn tenantiaeth ac i gytuno ar weithredu cynnar i atal troi allan.

Yn ogystal, nid yw'r Polisi Gosod Tai a Rennir presennol yn cydymffurfio â dulliau ailgartrefu cyflym, gan fod ganddo nifer o gymalau sy'n asesu hanes tai yr ymgeisydd fel ffordd o asesu parodrwydd ar gyfer tenantiaeth. Bydd angen adolygu hyn. Ar yr un pryd, rydym yn ymwybodol nad yw'r broses ymgeisio am dai presennol yn rhwydd i gwsmeriaid ac mae gorfod gwneud cais i'r holl gymdeithasau tai yn y fwrdeistref sirol, deall eu gwahanol bolisiau a chadw mewn cysylltiad ag wyth sefydliad i dracio eu cynnydd yn anfoddhaol i ymgeiswyr.

Felly, bydd CNPT yn arwain ar adolygiad o'r holl sefyllfa dyrannu ac ymgeisio yn y fwrdeistref sirol i sicrhau bod pob partner yn gallu cytuno ar bolisi sy'n cydymffurfio ag ailgartrefu cyflym sy'n cwmpasu pob Landlord Cymdeithasol Cofrestredig ac sy'n hawdd ei ddeall gan ymgeiswyr. Mae hyn yn Gam Blaenoriaeth ar gyfer y cynllun hwn.

Nifer yr aelwydydd oedd yn defnyddio llety dros dro 2021-22

Yn ystod 2021/2022 roedd 699 o aelwydydd a gafodd lety dros dro ac fe wnaeth 655 o bobl adael llety, gyda'r llif net i mewn ac allan yn 918 o aelwydydd.

Math o aelwydydd

Yn ystod 2021/2022 roedd tua 93% o'r aelwydydd hyn yn aelwydydd heb blant. Gwnaed y mwyafrif o leoliadau lluosog gan aelwydydd heb blant.

Hyd y lleoliadau

Hyd cyfartalog yr arhosiad mewn lleoliadau llety dros dro rhwng 2020/2022 oedd 247 diwrnod. Roedd y cyfartaledd o 400 diwrnod yn llety dros dro Landlordiaid Cymdeithasol Cofrestredig neu'r trydydd sector fel arfer ar gyfer lleoliadau tai cymorth tymor hwy, gyda phobl yn cael eu cefnogi i fyw'n annibynnol neu oresgyn anawsterau eraill fel iechyd meddwl.

Tabl 26: Hyd arhosiad cyfartalog mewn llety dros dro

Math o ddarpariaeth	Hyd arhosiad cyfartalog rhwng 01.04.2020 a 31.03.2022 (diwrnodau)
Gwely a Brecwast/Gwesty	83
Lloches Cam-drin Domestig	85
Arall	3
Dros dro – GCT – Rheolir gan yr ALL	83
Dros Dro – GCT – Rheolir gan Landlordiaid Cymdeithasol Cofrestredig/Trydydd Sector	400
Prif gyfanswm cyfartalog	247 diwrnod

Tabl 27: Amser mewn llety dros dro yn ôl y math o aelwyd

Hyd yr amser mewn llety dros dro x y math o aelwyd 2021-22

	Cwpl gyda phlentyn/plant dibynnol	Aelwyd un rhiant gyda phlant dibynnol		Aelwyd un person		Pob grŵp aelwyd arall	Cyfanswm	Gan gynnwys: Teuluoedd gyda phlant
		Ymgeiswyr gwrywaidd	Ymgeiswyr benywaidd	Ymgeiswyr gwrywaidd	Ymgeiswyr benywaidd			
Dan 6 mis	2	0	6	66	30	6	110	8
6 i 12 mis	2	0	0	21	5	0	28	2
Dros flwyddyn	0	1	0	15	5	0	21	1
Cyfanswm	4	1	6	102	40	6	159	11

Canlyniadau ailgartrefu ar gyfer aelwydydd digartref

O'r 547 o unigolion yr oedd angen llety dros dro Dewisiadau Tai arnynt yn ystod 2021-22, ailgartrefodd CNPT 308 o aelwydydd digartref mewn llety rhent cymdeithasol a 115 o aelwydydd digartref yn y sector rhentu preifat.

Wrth ddefnyddio'r cyfrifiadau o fewn yr Offeryn Pontio, mae'r 423 o'r gosodiadau hyn i aelwydydd digartref yn cynrychioli 77% o nifer y bobl oedd wedi'u lleoli mewn llety dros dro yn ystod y flwyddyn, sy'n dangos bwlch o 124 o unedau ar osod yr oedd eu hangen ar gyfer y flwyddyn. Fodd bynnag, mae'r cyfrifiad hwn yn dileu'r 51 o aelwydydd a gollodd gyswllt. Rydym wedi cydnabod bod angen mynd i'r afael â'r lefel uchel o aelwydydd sy'n colli cyswllt a byddwn yn ceisio lleihau hyn dros y 5 mlynedd o fewn proses ail-lunio parhaus ar gyfer ein gwasanaethau digartrefedd. Bydd hyn yn cael effaith ar y galw am lety dros dro, yn ogystal â'r unedau sy'n cael eu gosod yn barhaol y mae eu hangen ar gyfer aelwydydd digartref.

Adran 5: Cynllunio Trawsnewid Llety Dros Dro

Amcanion

Agwedd allweddol ar ein cynllun yw lleihau'r ddibyniaeth ar lety gwely a brecwast a symud tuag at fodel llety dros dro sy'n fwy dibynnol ar lety dros dro lle darperir cymorth ar y safle a llety hunangynhwysol wedi'i ddodrefnu'n llawn i'r preswlydd. Y bwriad yw y bydd yr unedau hyn yn cael eu diogelu rhag cyflenwad tai newydd gan ddatblygiadau adeiladu newydd a ariennir gan y GTC, unedau rhent preifat ar osod a chynllun Prydlesu Sector Preifat CNPT.

Ni fydd prawf parodrwydd ar gyfer tenantiaeth yn unrhyw un o'r unedau llety. Bydd unrhyw leoliad mewn llety dros dro am gyfnod mor fyr â phosibl nes bod llety sefydlog ar gael.

Bydd cymorth Tai yn Gyntaf yn cael ei ddarparu ar gyfer pobl ag anghenion cymhleth ac sy'n wynebu anfanteision lluosog lle bydd cymorth tai dwys yn cael ei ddarparu.

Cydnabyddir y bydd angen cyflenwad o lety brys i ddarparu ar gyfer yr anghenion uniongyrchol am lety dros dro. Bydd y llety hwn wedi'i fwriadu ar gyfer arosiadau byr iawn i leddfu'r sefyllfa i bobl sydd heb do uwch eu pennau. Y nod yw dileu'r defnydd rheolaidd o lety brys dros amser.

Ar hyn o bryd y hyd arhosiad cyfartalog mewn llety dros dro yw 88 diwrnod. Ein nod yw lleihau hyn dros oes y cynllun a bydd hynny'n ddangosydd perfformiad allweddol.

Bydd angen asesiad llawn o anghenion cymorth a llety ym mhob achos unigol i nodi'r llety cynaliadwy mwyaf priodol. Pan ddyrennir llety â chymorth parhaol i aelwydydd, dylid cynnwys rheolaeth y llety hwn fel rhan o'r prif Wasanaeth Gofal Cymdeithasol i Oedolion sydd eisoes yn comisiynu'r math hwn o lety.

Yr her drawsnewid mewn rhifau

Tabl 28: Trawsnewidiad llety dros dro mewn rhifau

Mater	Ystadegau	Dyddiad
Lleoliadau mewn llety dros dro	918	2021-22
Nifer y cysylltiadau y mis	tua 180	Fel ym mis Mehefin 2022
82% o aelwydydd wedi'u hatal yn llwyddiannus rhag mynd yn ddigartref	236 61%	2021-22
Unedau ar osod gan Landlordiaid Cymdeithasol Cofrestredig i bobl ddigartref	308	2021-22
Unedau'r sector rhentu preifat oedd ar osod i bobl ddigartref	115	2021-22
Nifer yr aelwydydd sydd mewn llety dros dro ar hyn o bryd	175	Fel ym mis Mehefin 2022
Nifer yr unedau llety dros dro sydd ar gael	218	Fel ym mis Ebrill 2022
Nifer y bobl mewn Anghenion Cymorth Uchel (galw am Tai yn Gyntaf)	31	Ar 01.04.22
Amcanestyniad blynyddol o'r angen am lety dros dro	679	Amcangyfrif ar gyfer 2022-23
Diffyg blynyddol llety dros dro	256	Amcangyfrif ar gyfer 2022-23

Rhagfynegi'r galw yn y dyfodol

Mae Offeryn Pontio Llywodraeth Cymru yn nodi y bu angen llety dros dro ar 679 o aelwydydd yn ystod 2021-22. Mae'n cyfrifo bod diffyg llety blynyddol o 256 o leoedd gwely y flwyddyn. Rydym wedi'i chymryd yn ganiataol y bydd y gofyniad i gynnig dyletswydd i bawb sy'n gwneud cais yn parhau. Gallwn hefyd weld bod y pwysau economaidd presennol eisoes yn arwain at gynydd mewn methiant tenantiaeth, ôl-ddyledion rhent a throi allan. Felly rydym yn disgwyl y bydd y galw presennol yn parhau i fod yn sefydlog, ac yn uchel iawn, am o leiaf dair blynedd. O ystyried hyn, mae angen i'r cynllun pontio gau'r bwlch o'r diffyg lleoedd gwely (sef 256), a rheoli lleihau tua 100 o ystafelloedd gwesty.

Mae hyn yn her sylweddol, a bydd angen cydweithrediad gan Landlordiaid Cymdeithasol Cofrestredig partner a darparwyr trydydd sector, rhyddhau tir sy'n eiddo i'r cyngor ar gyfer datblygu ac atgyfnerthu ein gwaith atal.

Gosod Tai Landlordiaid Cymdeithasol Cofrestredig

Bydd angen i ni sicrhau y gallwn gynyddu nifer yr unedau gan Landlordiaid Cymdeithasol Cofrestredig sydd ar osod i bobl ddigartref. Gan dybio y bydd tua 850 o unedau Landlordiaid Cymdeithasol Cofrestredig ar osod yn 2022-23, bydd cyflawni'r cwota o 60% o'r rhain yn darparu 510 o gartrefi ychwanegol i bobl ddigartref. Fodd bynnag, mae llawer o stoc Landlordiaid Cymdeithasol Cofrestredig yn gartrefi teuluol, a'r galw mwyaf gan bobl ddigartref yw am fflatiau un ystafell wely. Bydd angen i hyn ymddangos mewn strategaethau tai yn y dyfodol sy'n bwydo i mewn i gynlluniau datblygu Landlordiaid Cymdeithasol Cofrestredig ac mae'n Gam Blaenoriaeth ar gyfer y cynllun hwn.

Datblygiadau newydd

Ar adeg ysgrifennu, rydym yn cwblhau ein rhaglen Grant Tai Cymdeithasol ar gyfer 2022-25. Mae'r symiau dangosol ar gyfer CNPT fel a ganlyn:

Dyraniadau GTC yw:

- '22/23 - £12.8m;
- '23/24 - £14.1m;
- '24/25 - £13.9m.

Rhagwelir y bydd y lefel hon o gyllid grant yn darparu tua 850 o unedau ychwanegol yn y fwrdeistref sirol. Felly, gan dybio y bydd tua 60% o'r rhain yn cael eu gosod i bobl ddigartref, gallai ddarparu 510 o gartrefi ychwanegol yn y cyfnod hyd at 2026. Fodd bynnag, ni fydd pob un o'r unedau hyn yn addas ar gyfer pobl sy'n symud o lety dros dro gan fod angen unedau un ystafell wely yn bennaf.

Nod y rhaglen a ariennir gan y GTC yw darparu ystod o dai mawr eu hangen, ond bydd ffocws strategol cryf ar weithio gyda Landlordiaid Cymdeithasol Cofrestredig i gynyddu nifer y cartrefi llai yn eu cynlluniau.

Bydd rhai o'r unedau newydd yn gynlluniau tai cymorth arbenigol, canolfannau cychwynnol a chynlluniau penodol ar gyfer pobl ddigartref, a'r angen am y rhain, a bydd lleoliadau a modelau cymorth yn cael eu datblygu mewn partneriaeth â'r bartneriaeth AGC ehangach.

Cynllunio llety dros dro

Mae Tabl 29 isod yn nodi ystod o gamau gweithredu yr ydym wedi'u nodi fel trawsnewidiadau allweddol, ac yn hanfodol i'n cynllun. Cydnabyddir bod hyn yn debygol o newid wrth i amseroedd newid a chyfleoedd newydd ddod i'r amlwg, ond dyma ein man cychwyn presennol.

Tabl 29: Cynllunio Llety Dros Dro

Llety	Nifer cyfredol y lleoedd mewn unedau un nos	Targed nifer y lleoedd erbyn 2027	Gwaith sydd ei angen	Costau bras	Ffynhonnell gyllido
Tŷ Beaufort	15 lle gwely	20 lle gwely	Dymchwel a rhoi Canolfan Gychwynnol a hyb cymorth yn ei lle. Cynlluniau i'w hadolygu a'u llunio yn ystod 2023.	Amcang yfrif o £3m	GTC
Canolfan Gychwynnol Port Talbot	0	15 lle gwely	Adeiladu canolfan gychwynnol newydd. Dechrau 2024	Amcang yfrif o £3m	GTC
Llety gwely a brecwast a gwestai	87 ystafell	5 ystafell	Newid hyn am 50 o unedau llety Tai yn Gyntaf, Canolfan Gychwynnol ac unedau wedi'u dodrefnu ar brydles gan Landlordiaid Cymdeithasol Cofrestredig. Defnyddio llety gwely a brecwast ar gyfer argyfyngau yn unig. Dechrau yn 2023 fel peilot.	Tua £814k	GCT
Fflatiau hunangynhwysol ar brydles	26 uned	31 uned	Ceisio parhau i brydlesu portffolio presennol, ac ychwanegu 5 uned arall yn ystod 2022-23	Tua £48k y flwyddyn ychwanegol ar gyfer pum uned	Dewisiadau Tai
Llochesi	19 lle gwely	19 lle gwely	Dadgomisiynu Lloches Thrive 2023; Ychwanegu prosiect Calan - rhoi "model lleoedd diogelwch/gwasgaredig" yn ei lle	Cyllid presennol	GCT
Tai Cymorth	46 lle gwely	I'w gadarnhau	Cynnal adolygiad o'r gwasanaethau cymorth a gomisiynwyd presennol yn ystod 2022-23. Bydd yr wybodaeth hon yn bwydo i mewn i gynllunio gwasanaethau llety, cymorth ac atal.	I'w gadarnhau ar ôl dylunio ac adolygu'r gwasanaeth.	GCT
Datblygiadau newydd – llety sefydlog	35 o gartrefi	510 o gartrefi dros 2022-25	Sicrhau bod cynlluniau a ariennir gan y GTC yn darparu llety ychwanegol	Eisoes wedi'u	GTC

Llety	Nifer cyfredol y lleoedd mewn unedau un nos	Targed nifer y lleoedd erbyn 2027	Gwaith sydd ei angen	Costau bras	Ffynhonnell gyllido
			yn lle llety dros dro, yn ogystal â darparu llety symud ymlaen. Mae hyn i fod yn ddisgwyliad parhaus i'r holl ddatblygiadau newydd priodol, gyda'r nod o gyflawni o leiaf 60% o'r holl unedau ar osod.	hariannu.	
Tai yn Gyntaf	0 uned	Cyfanswm yr unedau – 50	Wed'i gytuno â holl Landlordiaid Cymdeithasol Cofrestredig partner a'i gefnogi gan dîm cymorth a gomisiynwyd gan CNPT 2023 - parhaus	£814k	GCT
Gosodiadau Landlordiaid Cymdeithaso I Cofrestredig – ailosodiadau i mewn i'r stoc bresennol	308	468 o gartrefi y flwyddyn	Gan dybio targed o 55% o tua 850 o unedau ar osod bob blwyddyn	Cost asesu a darparu cymorth priodol	GCT
Gosod unedau Landlordiaid Sector Preifat	0	82 uned	Cynllun a ariennir gan Lywodraeth Cymru i sicrhau unedau rhent preifat ar gyfer pobl a theuluoedd digartref	Eisoes wedi'i ariannu	Cyllid prosiect Landlordiaid Sector Preifat
Cartrefi Gwag	0	6	Amcangyfrif o 6 uned i alluogi ailgychwyn y gwaith, a chydabod yr amser a gymerir i adfer y cartrefi i'w hailddefnyddio.		Adnodd presennol
Gosod unedau'r Sector Rhentu Preifat – Asiantaeth Gosod Tai Cymdeithaso I	50	60	Efallai y bydd rhai landlordiaid yn symud eu tai i'r prosiect Landlordiaid Sector Preifat newydd, felly mae'r twf hwn yn amcangyfrif ar hyn o bryd.		Adnodd presennol

Partneriaethau

Yn hanfodol i weithredu'r cynllun hwn mae'r angen i weithio'n agos gyda phartneriaid allweddol. Rhai amcanion allweddol ar gyfer gweithio mewn partneriaeth â'r Landlordiaid Cymdeithasol Cofrestredig fydd:

- Trafodaethau am ddyrannu cartrefi presennol a chartrefi newydd i bobl ddigartref; cytuno ar darged a monitro hwn;
- Rhaid ystyried nifer a math y cartrefi sydd eu hangen wrth ddatblygu cartrefi newydd, yn enwedig fflatiau un ystafell wely. Rhaid cymryd gofal arbennig ym mhob cynllun i adeiladu cartrefi sy'n fforddiadwy, sy'n hawdd eu rheoli ac nad ydynt yn llethu cymuned a allai fod yn sensitif i'r stigma ynglŷn â phobl ddigartref;
- Bydd angen adborth am yr adolygiad o gymorth sy'n gysylltiedig â thai yn CNPT gan Landlordiaid Cymdeithasol Cofrestredig partner sydd wedi profi methiant tenantiaeth gyda phobl ddigartref, lle nad oedd y cymorth angenrheidiol ar gael. Mae angen i unrhyw wasanaethau newydd sy'n cael eu comisiynu ystyried hyn;
- Bydd angen archwilio'r adolygiad o sut mae'r rhestr aros bresennol yn cael ei rheoli hefyd gyda'r holl Landlordiaid Cymdeithasol Cofrestredig, a gyda Tai Tarian yn benodol, fel y gellir datblygu system sy'n diwallu anghenion yr holl bartneriaid ac yn cefnogi CNPT i gyflawni ei rwymedigaethau cyfreithiol;
- Mae angen cytuno ar brotocol cyn troi allan â Landlordiaid Cymdeithasol Cofrestredig fel y gall CNPT gynorthwyo ac ymgysylltu'n gynnar ag aelwyd sydd dan fygythiad o ddigartrefedd;
- Cynnal tenantiaeth – byddwn am weithio gyda Landlordiaid Cymdeithasol Cofrestredig i leihau'r risg o fethiant tenantiaeth, gan ddarparu gwybodaeth a chymorth i'w cwsmeriaid wrth iddynt gofrestru ar gyfer tenantiaethau;
- Bydd Tai yn Gyntaf yn heriol gan y bydd angen i ni sicrhau nifer sylweddol o fflatiau i gyflawni'r prosiect hwn. Efallai y bydd Landlordiaid Cymdeithasol Cofrestredig yn ochelgar gan y bydd y bobl yn y prosiect yn agored iawn i niwed a bydd ganddynt nifer o heriau i'w goresgyn er mwyn cynnal tenantiaeth. Yn hanfodol i hyn bydd dewis darparwr profiadol sy'n gallu dangos gallu a rheolaeth effeithiol mewn perthynas â phrosiect tebyg mewn mannau eraill;
- Mae angen cytuno ar dargedau a chanlyniadau ar gyfer y cyfnod pontio ailgartrefu cyflym yn gynnar fel y gall pawb dracio cynnydd, e.e. gosod tai Landlordiaid Cymdeithasol Cofrestredig, a chytuno ar gamau adfer yn ôl yr angen.

Adran 6: Datblygu'r Cynllun

Gweledigaeth

Nod Castell-nedd Port Talbot yw rhoi diwedd ar ddigartrefedd. Byddwn yn gwneud ein gorau glas i atal digartrefedd rhag digwydd, ac os bydd yn digwydd, i sicrhau ein bod yn ymateb yn briodol ac yn dosturiol i alluogi pob cartref i gael llety diogel.

I wneud hyn bydd angen i ni weithio'n wahanol.

- Bydd angen i ni gaffael mwy o dai i gynnig llety dros dro o ansawdd da, a hwyluso cyflenwad cartrefi parhaol a fforddiadwy.
- Byddwn yn newid i ddatblygu model Ailgartrefu Cyflym, fel y gall pawb mewn argyfwng gael eu lletya a'u cefnogi'n gyflym iawn.
- Bydd angen i ni sicrhau bod ein model cymorth yn addas ar y diben, ac yn gallu darparu cymorth priodol wedi'i deilwra.
- Byddwn yn adeiladu ar ein perthnasoedd â'n cymdeithasau tai partner i gyd-greu llwybr tai sy'n gweithio i'n cymuned, oherwydd ein bod ni'n gwybod na allwn roi diwedd ar ddigartrefedd ar ein pennau ein hunain.
- Byddwn yn datblygu gwasanaethau i roi ymateb personol i bob person sy'n ystyried eu profiad ac achosion sylfaenol eu hargyfwng.

Heriau allweddol

- Mae CNPT yn dibynnu'n fawr ar lety gwely a brecwast a gwestai ar gyfer lleoliadau, yn aml y tu allan i'r Sir, yn dilyn y cynnydd sylweddol yn y galw am leoliadau dros dro yn ystod Covid;
- Nid oes canolfan gychwynnol gyda mynediad uniongyrchol na nifer ddigonol o unedau llety dros dro o safon dda;
- Nid oes gan CNPT gofrestr tai cyffredin, felly mae cael mynediad i unedau landlordiaid Cymdeithasol Cofrestredig sydd ar osod fod yn broblem, ac mae diffyg tryloywder o ran data yn ystod y flwyddyn i dracio cynnydd;
- Mae wedi bod yn anodd cael mynediad i dai anghenion cyffredinol, felly mae ôl-groniad o ran tai cymorth gan nad oes digon o osodiadau i alluogi pobl i symud ymlaen;
- Mae piblinell ddatblygu CNPT a ariennir gan grantiau tai cymdeithasol yn rhagweld piblinell gref o ddatblygiadau newydd ond bydd y rhain yn cymryd peth amser i'w cyflawni;

- Nid oes gennym opsiynau Tai yn Gyntaf i gynnig llety a chymorth addas i'r bobl fwyaf agored i niwed, ac maent yn parhau i fyw mewn llety gwely a brecwast heb fawr o gymorth;
- Mae ymddygiad gwrthgymdeithasol yng nghanol trefi yn gwneud cymunedau lleol yn sensitif i ddatblygiadau ar gyfer pobl sengl; ac
- Mae Landlordiaid Cymdeithasol Cofrestredig yn amharod i ailgartrefu pobl ddigartref a allai fod yn risg uchel o ran ymddygiad gwrthgymdeithasol neu fethiant tenantiaeth. Bydd angen cyd-drafod a ffurfio partneriaeth gref ar sail gwerthoedd ac amcanion cyffredin â Landlordiaid Cymdeithasol Cofrestredig er mwyn annog eu cydweithrediad i gynyddu cyfran yr unedau ar osod i bobl ddigartref, cynnig unedau ar gyfer y fenter Tai yn Gyntaf a sicrhau bod mwy o unedau ar gael i'w prydlesu,

Camau Blaenoriaeth dros y Cynllun Pum Mlynedd

Bydd y cynllun pum mlynedd yn cynnwys nifer o gamau blaenoriaeth bob blwyddyn, a fydd yn cael eu monitro a'u hadolygu. Efallai bydd y targedau a'r prosiectau yn cael eu diwygio ac mae'n bosibl y bydd newidiadau wrth i'r amgylchedd newid a chyfleoedd newydd ddod i'r amlwg. Bydd y camau gweithredu allweddol yn cael eu datblygu'n gynlluniau blynyddol, a nodir yn Atodiad Un. Y camau blaenoriaeth yw:

- Byddwn yn parhau i adolygu ansawdd llety dros dro sy'n cael ei ddefnyddio, i sicrhau ei fod yn bodloni safon ofynnol ac i roi terfyn ar ddefnyddio llety gwely a brecwast erbyn dyddiad y cytunwyd arno.
- Gyda Landlordiaid Cymdeithasol Cofrestredig partner, datblygu ystod o gynlluniau llety i gefnogi'r model AGC, gan gynnwys llety dros dro o ansawdd da (gan gynnwys model y Ganolfan Gychwynnol), yn ogystal â chynlluniau tai cymorth i ddiwallu'r anghenion cymorth a nodwyd. Bydd hyn yn cynnwys cynnydd yng nghyflenwad y llety anghenion cyffredinol ar gyfer symud ymlaen, ac ar gyfer gosod yn uniongyrchol mewn llety sefydlog lle nad oes anghenion cymorth.
- Bydd ein strategaeth dai yn adlewyrchu'r angen i ddatblygu mwy o fflatiau un ystafell wely i ateb y galw sylweddol am bobl ddigartref ac ar gyfer symud ymlaen o lety dros dro neu arbenigol. Bydd hyn yn cael ei wneud mewn cytundeb â'n Landlordiaid Cymdeithasol Cofrestredig partner fel rhan o'n trafodaethau Grant Tai Cymdeithasol.
- Byddwn yn adolygu sut mae CNPT yn gallu cynyddu'r cyflenwad tai i bobl ddigartref trwy, er enghraifft, gynyddu nifer y cartrefi gwag sy'n cael eu hadfer i'w

hailddefnyddio, datblygu cynlluniau sy'n gosod unedau'r sector preifat ac arwain cynllun prynu'n ôl ar gyfer cartrefi oedd yn arfer bod yn eiddo'r ALL.

- Treialu ac yna cyflwyno gwasanaeth Tai yn Gyntaf fel ymateb i ddiwallu anghenion pobl ag anghenion cymhleth.
- Gweithio gyda Landlordiaid Cymdeithasol Cofrestredig partner i adolygu'r angen am bolisi dyrannu cyffredin a chofrestru fel bod dull eang CNPT o flaenoriaethu gosod unedau i bobl ddigartref. Bydd angen i'r polisi adlewyrchu egwyddorion ailgartrefu cyflym heb unrhyw ddisgwyliad o barodrwydd ar gyfer tenantiaeth.
- Cynnal archwiliad llawn o'r holl gymorth a gomisiynwyd gan CNPT i sicrhau bod y darparwyr presennol yn darparu eu gwasanaethau yn unol â model y cytunwyd arno, sy'n cyd-fynd â'n cynllun pontio AGC. Mae angen i'r gwasanaethau adlewyrchu'r llwybr digartrefedd ac anghenion y gwahanol aelwydydd, gan gynnwys pobl ifanc, carcharorion, goroeswyr cam-drin domestig, cyn-aelodau'r Lluoedd Arfog, pobl gyda phroblemau cyffuriau ac alcohol a phobl â diagnosis iechyd meddwl.
- Byddwn yn cynnal adolygiad system gyfan o'r ffordd rydym yn darparu ein gwasanaeth i sicrhau ein bod yn darparu gwasanaeth tosturiol ac effeithiol i bobl sydd mewn argyfwng. Byddwn hefyd yn gwneud hyn i ddeall anghenion ein staff, gan eu bod yn gweithio gyda nifer cynyddol o bobl â chyflyrau cymhleth a heriol. Felly, byddwn yn datblygu rhaglen hyfforddi fanwl ar gyfer staff ac yn cynnal adolygiad system gyfan i newid i ddull o weithio sy'n ystyriol o drawma. Yn ogystal, byddwn yn cyflwyno goruchwyliaeth a chymorth arbenigol i staff sy'n gweithio yn y rheng flaen. Y nod yw grymuso staff rheng flaen gyda hyfforddiant o ansawdd uchel, ail-lunio systemau a darparu gwasanaethau (gan gynnwys dulliau mwy hyblyg o gynnal asesiadau digartrefedd) a phwyslais ar gynllunio tai a chymorth wedi'i deilwra.
- Adolygu effaith ac effeithiolrwydd ein gwaith atal digartrefedd i sicrhau bod gennym yr hyfforddiant a'r offer cywir ar waith i geisio atal digartrefedd lle bynnag y bo modd. Gallai hyn gysylltu â'r adolygiad o ddyraniad tai yn CNPT, a chytundeb protocolau ar osod tai gyda Landlordiaid Cymdeithasol Cofrestredig, h.y. os yw troi allan yn cael ei ystyried. Mae yna gysylltiadau â gwaith cynnal tenantiaeth Landlordiaid Cymdeithasol Cofrestredig – mae pobl sydd yn y perygl mwyaf o gael eu troi allan yn cael eu nodi a'u cefnogi yn ystod y cam dyrannu.

- Byddwn yn adolygu'r llwyfan meddalwedd ar gyfer defnyddwyr gwasanaeth, gan greu neu wella pyrth opsiynau ar-lein, a dyfeisio offer hunanasesu a/neu hunanwasanaeth ac opsiynau diagnostig. Byddwn hefyd yn galluogi mynediad i'r gwasanaeth trwy ein gwefan.
- Gweithio gyda'r tasglu AGC lleol i gynnwys rhanddeiliaid perthnasol gan gynnwys yr heddlu, iechyd ac adrannau eraill CNPT i lywio'r cynllun a chael cefnogaeth ehangach iddo. Bydd hyn yn ein galluogi i ymgynghori a chyd-greu ein cynlluniau, ac yna i dracio a monitro cyflawni amcanion, adolygu ein cynlluniau yng ngoleuni newidiadau i'n hamgylchedd gweithredu a gweithio ar gynlluniau allweddol ar y cyd megis darparu tai, canlyniadau cymorth a phrotocolau dyrannu. Efallai y byddwn hefyd am gynnig sesiynau briffio i grŵp ehangach o randdeiliaid.
- Ystyried sut y gellir ymgynghori â defnyddwyr gwasanaeth fel y gall eu profiad bywyd a'u profiad o'n gwasanaeth ddylanwadu ar ein cynlluniau a'r adolygiad o'n gwasanaeth.
- Sicrhau bod aelodau etholedig a gwleidyddion lleol yn cael eu cydnabod fel rhanddeiliaid allweddol ac y cyfathrebir â nhw'n briodol mewn modd amserol, fel bod gwybodaeth leol yn llywio ein cynllunio strategol a bod gan CNPT ddull gweithredu unedig o ymdrin â thai a digartrefedd.

Adran 7: Cynllunio Adnoddau

Bydd drafft cyntaf y cynllun hwn o reidrwydd yn darparu ffigurau amlinellol yn seiliedig ar ragdybiaethau a chostau cyfredol. Fodd bynnag, mae'r adolygiad hwn wedi nodi rhai prosiectau sy'n hanfodol i gyflawni'r trawsnewidiad, a bydd y rhain yn cael eu hadolygu a'u diwygio yn ôl yr angen.

Mae rhai o'r ffrydiau cyllido a nodwyd eisoes ar waith, megis y Grant Tai Cymdeithasol a'r Grant Cymorth Tai. Gallai elfennau eraill gael eu hariannu gan adnoddau presennol, gan gynnwys arbedion a wneir, e.e. trwy leihau defnyddio lleoliadau dros dro drud iawn mewn gwestai.

TG – modiwl monitro a chofnodi ac adrodd ar gyfer y TDT

Mae CNPT yn adolygu ei lwyfannau TG ac ar hyn o bryd mae'n ymgynghori â defnyddwyr i nodi'r atebion sydd eu hangen ar bob tîm. Mae'r Tîm Dewisiadau Tai (TDT) wedi nodi angen modiwl i alluogi rheolwyr i gynhyrchu adroddiadau monitro er mwyn gallu dadansoddi data ar y pryd. Mae darpariaeth wedi'i wneud yn y cynllun i'r brifddinas dalu am fodiwl o'r fath.

Gwefan well a llwyfan mwy hygyrch i Ddefnyddwyr Gwasanaeth

Mae CNPT wedi dechrau gwella ei lwyfannau digidol ar gyfer defnyddwyr gwasanaeth, ac mae angen i hyn barhau a gwneud y wefan yn hygyrch i bobl mewn sefyllfaoedd brys i'w gysylltu am fod yn ddigartref. Unwaith eto, mae ffigur dros dro wedi'i gynnwys ar gyfer buddsoddiad cyfalaf.

Tai yn Gyntaf

Mae'r model ailgartrefu cyflym yn gofyn am ddatrysiad llety a chymorth i helpu pobl â'r anghenion mwyaf cymhleth i symud yn llwyddiannus i lety sefydlog. Bydd angen sefydlu prosiect Tai yn Gyntaf i gefnogi 50 o ddefnyddwyr gwasanaeth dros y cyfnod pum mlynedd. Mae rhagdybiaeth wedi'i gwneud am y costau o gyflogi arweinydd tîm a 7 gweithiwr cymorth a fydd pob un yn rheoli llwyth achos o saith defnyddiwr gwasanaeth. Bydd hefyd yn cynnwys costau ar gyfer hyfforddiant, cymorth ac achrediad arbenigol.

Cyflogi Cydlynnydd AGC

Er mwyn rheoli'r prosiect hwn a'r ymgynghoriad a'r gwaith partneriaeth sy'n rhan gynhenid ohono, cynigir cyflogi Cydlynnydd. Bydd angen gwaith datblygu sylweddol i gyflawni'r trawsnewidiad ar draws yr holl asiantaethau partner ac i sicrhau bod prosiectau allweddol fel Tai yn Gyntaf yn cael eu cadw ar y trywydd iawn. Cyhoeddwyd yn ddiweddar y byddai Llywodraeth Cymru'n darparu cyllid ar gyfer y rolau hyn am dair blynedd.

Datblygu Canolfannau Cychwynnol

Yn allweddol i sicrhau llety yn lle'r nifer o westai sy'n cael eu defnyddio ar hyn o bryd bydd datblygu canolfannau cychwynnol. Bwriedir bod darpariaeth bresennol yn Nhŷ Beaufort naill ai'n cael ei hail-lunio neu ei hailadeiladu i ddarparu tua 20 uned o lety hunangynhwysol. Bydd hyn yn cael ei ddatblygu mewn partneriaeth â Landlord Cymdeithasol Cofrestredig a byddai'n denu cyllid GTC.

Yn ogystal hoffem ddatblygu ail ganolfan gychwynol ym Mhort Talbot. Amcangyfrifir y byddai hon yn darparu 15 uned, a byddai hefyd yn denu GTC.

Mae'r ddau opsiwn yn y cynllun i'w cychwyn yn 2023-24.

Fflatiau dros dro wedi'u dodrefnu

Yn ystod Covid roeddem yn gallu sicrhau prydles i'r fflatiau fel llety dros dro. Mae 26 ar waith, a'r gobaith yw y bydd y rhain yn parhau ac y gellid sicrhau pum uned ychwanegol eleni. Bydd hyn yn destun trafodaethau â'r Landlordiaid Cymdeithasol Cofrestredig.

Cymorth a hyfforddiant i staff

Mae adran 6 yr adroddiad hwn yn cyfeirio at yr angen i adolygu sut rydym yn cefnogi ac yn datblygu ein staff yng nghyd-destun y cynllun ailgartrefu cyflym, ond hefyd i gydnabod bod y defnyddwyr gwasanaeth yn fwy agored i niwed ac yn heriol ar ôl Covid. Mae'r effaith ar dîm y staff wedi bod yn sylweddol gan eu bod bellach yn gorfod gweithio mewn ffordd llawer mwy dwys gydag unigolion, ac mae hyn yn ychwanegol at natur ddi-baid y galw cynyddol.

O ganlyniad, mae angen i ni hyfforddi a chefnogi'r tîm i weithio yn y byd newydd, i'w helpu i ddatblygu sgiliau ac adnoddau i weithio'n effeithiol ac mewn ffordd sy'n parchu eu lles. Bydd hyn yn drawsnewidiad sylweddol i'r tîm.

Mae ychydig o adroddiadau sydd wedi'u hysgrifennu sy'n cefnogi canllawiau Ailgartrefu Cyflym LIC, ac yn rhoi eglurder ar y disgwyliadau o sut mae awdurdodau lleol yn gweithio gyda phobl sy'n cysylltu am fod yn ddigartref yng Nghymru.

Yn gyffredinol, y disgwyliad yw bod dull gweithredu'n cael ei ddefnyddio wrth ymdrin â phob defnyddiwr gwasanaeth sy'n canolbwyntio ar yr unigolyn, gan gydnabod y bydd pob un ohonynt wedi profi rhyw lefel o drawma sydd wedi'u harwain at ddigartrefedd.

Mae canllawiau Grant Cymorth Tai LIC yn nodi eu disgwyliad o sut y dylid darparu'r gwasanaeth:

“Mae angen i'r Grant Cymorth Tai gael effaith gynaliadwy ar achosion sylfaenol digartrefedd, megis effeithiau profiadau niweidiol yn ystod plentyndod neu fathau eraill o drawma. Dylid comisiynu a darparu gwasanaethau gan ddefnyddio dull seicolegol sy'n cydnabod effaith trawma ac yn ymateb yn briodol iddi. Dylai comisiynwyr awdurdodau lleol a darparwyr gwasanaeth sicrhau bod darparu gwasanaethau yn cael ei lywio gan bum elfen allweddol amgylcheddau seicolegol gwybodus:

- *Fframwaith Seicolegol: Dylai prosesau dylunio, datblygu a gwerthuso gwasanaethau gael eu llywio gan fodel sy'n seiliedig ar dystiolaeth ac yn ystyriol o drawma a bod diwylliant y sefydliad yn fyfyrionol ac yn canolbwyntio ar y person.*

- *Perthnasoedd: Mae perthnasoedd cymorth o ansawdd uchel yn cael eu cydnabod fel y prif offeryn wrth ddarparu gwasanaethau effeithiol ac mae gan staff yr amser i ddatblygu perthnasoedd ymddiriedol â phobl sy'n defnyddio gwasanaethau. Defnyddir dulliau seicolegol gwybodus p'un a yw manylion profiadau'r unigolyn o drawma yn hysbys ai peidio.*

• *Amgylchedd ffisegol a chymdeithasol: Mae amgylcheddau asesu a chymorth yn ddiogel, yn groesawgar ac yn hyblyg, gan alluogi rhyngweithio cadarnhaol sy'n ystyriol o drawma rhwng staff a phobl sy'n defnyddio gwasanaethau.*

• *Hyfforddiant a chymorth i staff: Mae staff yn derbyn hyfforddiant a chymorth i gynyddu eu dealltwriaeth o drawma a sut y gall hyn effeithio ar sut mae pobl yn ymgysylltu ac yn ymwneud â gwasanaethau. Mae ymarfer myfyriol, dysgu parhaus, goruchwyliaeth broffesiynol a chymorth therapiwtig yn sicrhau bod staff yn teimlo'n hyderus i weithio mewn ffordd seicolegol wybodus.*

• *Tystiolaeth a dysgu: Mae tystiolaeth yn cael ei chasglu i ddangos effaith dulliau seicolegol a defnyddir hon i gefnogi dysgu parhaus a gwella effeithiolrwydd gwasanaethau."*

Dylid mabwysiadu dull amgylchedd seicolegol gytbwys¹³ o gyfathrebu, a dylai pob aelod o staff gael hyfforddiant sy'n ystyriol o drawma¹⁴. Mae'r argymhelliad hwn yn cefnogi newid i weld bod pob achos o gysylltu yn ganlyniad i drawma, a gweithio yn y fath fodd sy'n adlewyrchu effeithiau'r trawma hwnnw ar eu bywydau. Mae hyn yn newid o ymateb sy'n cael ei yrru gan broses i ymateb mwy tosturiol a phwrpasol.

Pecynnau celfi

Bydd darpariaeth yn cael ei gwneud i brynu celfi ar gyfer pobl sy'n gadael llety dros dro i symud i lety Tai yn Gyntaf neu lety arall.

Adnoddau wedi'u Cynllunio

Mae'r tabl isod yn dangos crynodeb o gostau amcangyfrifedig elfennau'r cynllun a drafodwyd eisoes. Y cyfanswm cyffredinol yw'r buddsoddiad sydd ei angen dros y cyfnod pontio pum mlynedd, ac mae'n cynnwys £6 miliwn o gyllid GTC ar gyfer dwy ganolfan gychwynnol.

Dylid nodi y cafodd cyfanswm o **£4,608,513** ei wario yn ystod 2021-22 ar ddarpariaeth llety dros dro. Roedd y rhan fwyaf o hyn mewn gwystai a llety gwely a brechwast, sy'n anfodhaol. Bydd y buddsoddiad arfaethedig yn y model ailgartrefu cyflym yn darparu ystod well o atebion i aelwydydd digartref am gost is.

¹³ Dylai 'amgylchedd seicolegol gytbwys' wella prosesau datblygu, darparu a gwerthuso gwasanaethau trwy ystyried anghenion seicolegol ac emosiynol y cleient. Bydd hyn yn y pen draw yn gwella profiad y cleient ac yn eu galluogi i deimlo eu bod mewn amgylchedd diogel.

¹⁴ Mae proses 'ystyriol o drawma' yn cydnabod arwyddion a symptomau trawma mewn cleientiaid. Mae'n cydnabod ac yn deall effaith eang trawma a bod llawer o ymddygiadau a symptomau yn ganlyniad i addasu i brofiadau trawmatig.

Tabl 30: Amcanestyniadau adnoddau 2022-27

Enw'r prosiect	Cyfanswm lefel y cyllid 2022-27	Math o gyllid	Ffynhonnell	Amserlenni	Cyfansymiau £
Tai yn Gyntaf	£814,500	Refeniw	GCT	O 2023	814,500
Datblygu meddalwedd a gwefannau	£40,000	Cyfalaf	ALI	O 2023	40,000
Swyddog Datblygu Ailgartrefu Cyflym	£283,840 (£54k y flwyddyn gan gynnwys argostau 35%)	Refeniw	Llywodraeth Cymru (am dair blynedd)	O 2022	283,840
Hyfforddiant a chymorth i staff	£65,000	Refeniw	ALI	O 2022	65,000
Tŷ Beaufort	£3,000,000	Cyfalaf	GTC	O 2023-24	3,000,000
Canolfan Gychwynnol Port Talbot	£3,000,000	Cyfalaf	GTC	O 2023-24	3,000,000
Pecynnau Celfi	£50,000 (£10k y flwyddyn)	Y ddau	Cyllid TTD Llywodraeth Cymru Blwyddyn Un; wedyn cyllideb Gwariant i Arbed yr ALI.	O 2023	50,000
Fflatiau Dros Dro wedi'u Dodrefnu	£65,000	Refeniw	ALI	O 2023	65,000
Cyfanswm 2022-27					£7,399,840

Atodiad Un: Cynllun Gweithredu Ailgartrefu Cyflym

Cam Blaenoriaeth	Dibyniaethau	Dyddiad targed	Cyfrifoldeb	Dangosyddion	Gwaelodlin bresennol	Targed/canlyniad 2027	Yr adnoddau sydd eu hangen
1. Cynyddu nifer yr unedau sydd ar osod i bobl ddigartref	<ul style="list-style-type: none"> Cytundeb gyda Phartneriaid Strategol Tai CNPT; Trafod â Tai Tarian. Cynyddu cwota'r gosodiadau newydd eu hadeiladu i bobl ddigartref 	<p>Mehefin 2023</p> <p>O Ch2 2022</p>	Pennaeth Tai; Rheolwr Dewisiadau Tai	<p>Nifer yr unedau ar osod ac eithrio trosglwyddiadau ac olyniaethau</p> <p>Canran y gosodiadau mewn datblygiadau newydd</p>	<p>308</p> <p>Ni chytunwyd ar yr un ohonynt</p>	<p>468</p> <p>60%</p>	Adnoddau Presennol
2. Cyflwyno gwasanaeth Tai yn Gyntaf	<ul style="list-style-type: none"> Creu gweithgor amlasiantaethol i ddatblygu a gweithredu'r gwasanaeth; Nodi cynlluniau/unedau tai i'w cynnig i ddefnyddwyr gwasanaeth Tai yn Gyntaf; Caffael darparwr profiadol addas 	Dechrau sefydlu tîm prosiect ym mis Rhagfyr 2022	Pennaeth Tai; Swyddog Prosiect Ailgartrefu Cyflym; Prif Swyddog Comisiynu.	Targedau gweithredu cytunedig wedi'u monitro gan CNPT a thasglu Landlordiaid Cymdeithasol Cofrestredig	0	50 uned	Cyllid GCT

Cam Blaenoriaeth	Dibyniaethau	Dyddiad targed	Cyfrifoldeb	Dangosyddion	Gwaelodlin bresennol	Targed/canlyniad 2027	Yr adnoddau sydd eu hangen
Dyraniadau Tai	<ul style="list-style-type: none"> Trafodaethau agored â Landlordiaid Cymdeithasol Cofrestredig; Cytuno ar gylch gorchwyl i adolygu'r systemau dyrannu cyfredol 	Trafodaethau agored Ch4 2022-23	Pennaeth Tai; Swyddog Prosiect Ailgartrefu Cyflym.	Dim byd yn benodol heblaw dyddiadau cau prosiectau.	Polisi Dyrannu a Rennir	Darparu system sy'n darparu mynediad i bob Landlord Cymdeithasol CofrestredigRSL, ac sy'n darparu mynediad a rheolaeth wych ar gyfer CNPT	Adnoddau presennol yr ALI
Adolygiad o'r cymorth a gomisiynwyd ar gyfer gwasanaethau digartrefedd	<ul style="list-style-type: none"> Tîm Comisiynu CNPT i gynnal adolygiad llawn; Ymgynghori â Landlordiaid Cymdeithasol Cofrestredig 	2022-23	Prif Swyddog Comisiynu; Swyddog Prosiect Ailgartrefu Cyflym;			Ystod o wasanaethau cymorth sy'n cyd-fynd â'r Cynllun Trawsnewid Ailgartrefu Cyflym.	Adnoddau presennol yr ALI
Adolygu darparu gwasanaethau a chymorth a hyfforddiant i staff	<ul style="list-style-type: none"> Gweithio gydag AD i ymgynghori ag aelodau'r tîm ar ail-lunio'r gwasanaeth a'r hyn sydd ei angen arnynt; Caffael darparwr hyfforddiant addas; Darparu cymorth allanol; 	2022-23	Pennaeth Tai; Rheolwr Dewisiadau Tai; Pennaeth AD	Darparu cymorth a hyfforddiant gloywi parhaus i'r tîm a'r rheolwyr		Gweithio mewn ffordd sy'n ystyriol o drawma gyda thîm sy'n cael ei gefnogi ac sy'n gallu cael mynediad i sgiliau ac adnoddau i reoli eu llwythi gwaith a'u lles.	Costau hyfforddi

Cam Blaenoriaeth	Dibyniaethau	Dyddiad targed	Cyfrifoldeb	Dangosyddion	Gwaelodlin bresennol	Targed/canlyniad 2027	Yr adnoddau sydd eu hangen
	<ul style="list-style-type: none"> Cytundeb ar gynllun hyfforddi a datblygu. 						
Adolygu Gwasanaethau Atal Tai	<ul style="list-style-type: none"> Adolygiad parhaus o'r gwasanaeth i ychwanegu mentrau newydd ac ymgorffori arfer gorau; Gweithio gyda Landlordiaid Cymdeithasol Cofrestredig i ddatblygu protocol cyn troi allan a chefnogi cynnal tenantiaeth. 	2022-27	Rheolwr Dewisiadau Tai; Swyddog Prosiect Ailgartrefu Cyflym	% y gyfradd atal	61%	Dros 60%	Adnoddau presennol
Adolygu llwyfan meddalwedd ar gyfer defnyddwyr gwasanaeth i wella mynediad; Pecyn meddalwedd monitro ac adrodd digartrefedd	<ul style="list-style-type: none"> Gan weithio gyda thîm gweithredu TG CNPT, dylunio offeryn monitro ac adrodd sy'n addas ar gyfer y gwasanaeth; Adolygu'r wefan fel ei bod yn hygyrch i ddefnyddwyr gwasanaeth. 	2022 ymlaen	Rheolwr Dewisiadau Tai; Swyddog Prosiect Ailgartrefu Cyflym;	Bodddhad defnyddwyr gwasanaeth	Dim	I'w asesu a'i fesur	Costau cyfalaf

Cam Blaenoriaeth	Dibyniaethau	Dyddiad targed	Cyfrifoldeb	Dangosyddion	Gwaelodlin bresennol	Targed/canlyniad 2027	Yr adnoddau sydd eu hangen
Datblygu tai	<ul style="list-style-type: none"> Adolygu cynlluniau datblygu gyda Landlordiaid Cymdeithasol Cofrestredig i sicrhau bod unedau'n cael eu cyflwyno o'r math (un ystafell wely) a'r lleoliad sy'n ofynnol; Trafod targed o 60% o unedau ar osod i aelwydydd digartref 	2022 ymlaen	Pennaeth Tai; Rheolwr Dewisiadau Tai; Swyddog Prosiect Ailgartrefu Cyflym; Landlordiaid Cymdeithasol Cofrestredig.	<p>Nifer yr unedau ar osod i bobl ddigartref</p> <p>Cynnydd yn nifer y cartrefi un ystafell wely a ddatblygwyd</p>	0 Dim mesur	60% Mesur i'w gytuno mewn trafodaethau CDP.	Adnoddau Presennol
Cartrefi Gwag	<ul style="list-style-type: none"> Ailddechrau'r gwaith i adfer cartrefi gwag i'w hailddefnyddio 	2022 ymlaen	Pennaeth Tai; Pennaeth Cynllunio a Diogelu'r Cyhoedd	Nifer y cartrefi a adferwyd i'w hailddefnyddio a'u gosod i bobl ddigartref	4.3% y flwyddyn	5% y flwyddyn	Adnoddau Presennol
Cynllun Prydlesu'r Sector Preifat	<ul style="list-style-type: none"> Gweithredu'r Cynllun Prydlesu'r Sector Preifat 	2022 ymlaen	Pennaeth Tai; Rheolwr Dewisiadau Tai; Swyddog Prosiect Ailgartrefu Cyflym.	Nifer yr unedau y daethpwyd â nhw i mewn i'r cynllun a'u gosod i bobl ddigartref	0	82 o gartrefi erbyn 2027	Adnoddau presennol

Atodiad Dau: Cynllun Llety Dros Dro

Blwyddyn	Cau	Agor	Sylwadau
Dechrau	291 o unedau llety dros dro. Targed – 242 o unedau erbyn 2027		
Un	10 uned gwely a brecwast	9 uned Landlordiaid Sector Preifat 4 uned Tai yn Gyntaf Prydlesu 5 uned (fflatiau wedi'u dodrefnu gan Landlordiaid Cymdeithasol Cofrestredig/sector rhentu preifat)	
Cyfanswm yr unedau	242		
Dau	15 uned gwely a brecwast Tŷ Beaufort	10 uned Tai yn Gyntaf 18 uned Landlordiaid Sector Preifat Datblygu Canolfan Gychwynnol 20 uned Adfer 2 gartref gwag i'w hailddefnyddio	Cau Tŷ Beaufort i'w adnewyddu
Cyfanswm yr Unedau	262		
Tri	21 uned gwely a brecwast	12 uned Tai yn Gyntaf Datblygu Canolfan Gychwynnol 20 uned, Port Talbot Datblygu tai cymorth 3 uned (PI – a rennir) Adfer 2 gartref gwag i'w hailddefnyddio 18 uned Landlordiaid Sector Preifat	
Cyfanswm yr Unedau	296		
Pedwar	20 uned gwely a brecwast	12 uned Tai yn Gyntaf Datblygu tai cymorth 6 uned 18 uned Landlordiaid Sector Preifat Adfer 2 gartref gwag i'w hailddefnyddio	
Cyfanswm yr Unedau	314		
Pump	24 uned gwely a brecwast	12 uned Tai yn Gyntaf	
Cyfanswm yr Unedau	302	Ynghyd ag ailosodiadau Landlordiaid Cymdeithasol Cofrestredig yr amcangyfrifir y byddai 468 ohonynt y flwyddyn (unedau ailosod) a 510 o unedau newydd eu hadeiladu rhwng 2022 a 2025.	

Atodiad Tri: Dadansoddiad Tai yn Gyntaf

Bydd y prosiect Tai yn Gyntaf yn cymryd amser i'w sefydlu a'i roi ar waith, felly mae'r tabl hwn yn dangos dyddiad dechrau tybiedig o 2023:

Dadansoddiad Tai yn Gyntaf 2023-28					
	Blwyddyn 1	Blwyddyn 2	Blwyddyn 3	Blwyddyn 4	Blwyddyn 5
Cleientiaid newydd	4	10	12	12	12
Cleientiaid presennol	0	4	14	26	38
Cleientiaid oddi ar brosiect	0	0	0	10	10
Unedau cronnus y flwyddyn	4	14	26	38	50
Cyfanswm y cleientiaid Tai yn Gyntaf	4	14	26	38	50
Costau cronnus	£ 65,000.00	£ 115,000.00	£ 175,000.00	£ 185,000.00	£ 245,000.00
Costau ychwanegol	£ 5,000.00	£ 5,000.00	£ 6,500.00	£ 6,500.00	£ 6,500.00
Cyfanswm y costau	£ 70,000.00	£ 120,000.00	£ 181,500.00	£ 191,500.00	£ 251,500.00
Costau cronnus	£ 70,000.00	£ 190,000.00	£ 371,500.00	£ 563,000.00	£ 814,500.00

Rhagdybiaethau Tai yn Gyntaf	
Llwyth Achosion	7 o bobl fesul gweithiwr cymorth
Cost	Tua £5k fesul defnyddiwr gwasanaeth
Cyflogau: <ul style="list-style-type: none"> £33,750 Gweithiwr cymorth £45,000 Arweinydd tîm 	Yn cynnwys argostau 35% Heb gynnwys codiadau cyflog
Costau ychwanegol: <ul style="list-style-type: none"> Goruchwyliaeth allanol Achrediad Tai yn Gyntaf Hyfforddiant Arbenigol Pecynnau celfi 	
Amser cyfartalog ar y prosiect	Yn tybio 3 blynedd, ond gall defnyddwyr gwasanaeth aros cyhyd ag y mae ei angen.

Rhestr Tablau

Tabl 1 Rhenti Wythnosol 2018.....	12
Tabl 2: Anghenion tai heb eu diwallu yn y dyfodol.....	13
Tabl 3: Blaenoriaethau'r Cynllun Datblygu 2022-23	14
Tabl 4: Cysylltiadau ynghylch Digartrefedd 2018-22	16
Tabl 5: Demograffeg y Rhai oedd yn Cysylltu ynghylch Digartrefedd 2021-22	17
Tabl 6: Rhesymau dros Ddigartrefedd 2021-22	18
Tabl 7: Cysylltu Mynych 2020-22	19
Tabl 8: Deiliadaeth flaenorol 2021-22	20
Tabl 9: Tueddiadau Atal 2015-22	22
Tabl 10: Defnyddio Llety Dros Dro 31.03.22	23
Tabl 11: Amser mewn llety dros dro yn ôl y math o aelwyd 31.03.22	24
Tabl 12: Canlyniadau yn ôl y math o aelwyd 2020-21	25
<i>Tabl 13: Stoc Tai Landlordiaid Cymdeithasol Cofrestredig 2022</i>	<i>28</i>
<i>Tabl 14: Ymgeiswyr am dai 2022</i>	<i>29</i>
Tabl 15: Anghenion Cymorth 01.04.22	31
Tabl 16: Gwasanaethau Cymorth yn ôl yr Angen a Gomisiynwyd gan CNPT 2022-23	32
Tabl 17: Gwasanaethau Cymorth yn ôl yr Angen a Gomisiynwyd gan CNPT 2022-23	33
Tabl 18: Cynlluniau a darparwyd Llety â Chymorth.....	34
Tabl 19: Canlyniadau GCT Ebrill - Medi 2021.....	35
Tabl 20: Anghenion Cymorth a Ragwelir 2027.....	38
Tabl 21: Llety dros dro cyn y pandemig	42
Tabl 22: Llety brys dros dro wedi'i sicrhau yn ystod y pandemig	43
Tabl 23: Llety Dros Dro 01.04.22.....	43
Tabl 24: Lefel y cymorth a roddir	44
Tabl 25: Hyd arhosiad cyfartalog ym mhob lleoliad	44

Tabl 26: Hyd arhosiad cyfartalog mewn llety dros dro 48

Tabl 27: Amser mewn llety dros dro yn ôl y math o aelwyd 48

Tabl 28: Trawsnewidiad llety dros dro mewn rhifau 51

Tabl 29: Cynllunio Llety Dros Dro..... 53

Tabl 30: Amcanestyniadau adnoddau 2022-27 63