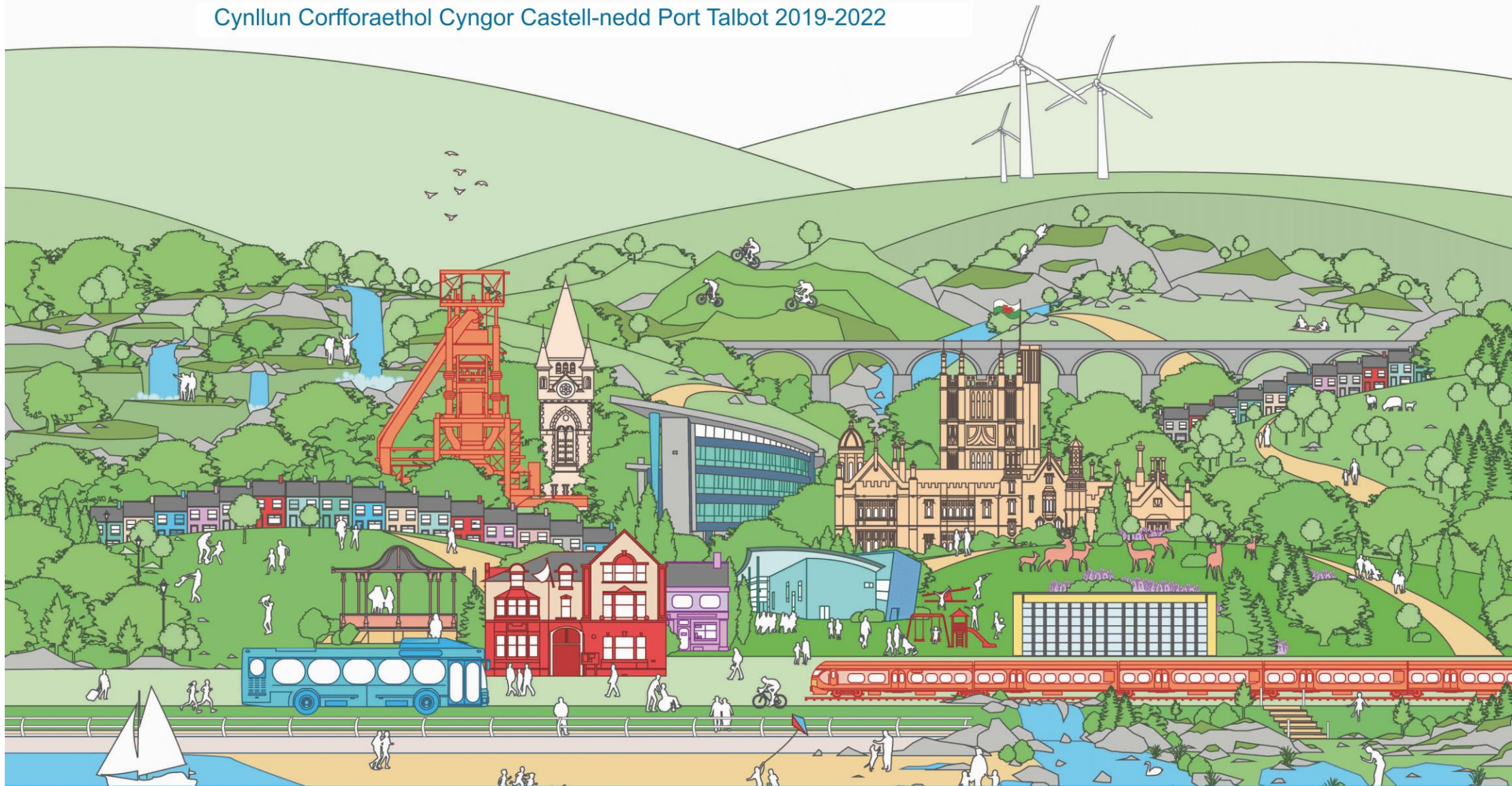


# LlunioCnPT

Bywyd gwell mewn lle gwell, ar gyfer dyfodol gwell

Cynllun Corfforaethol Cyngor Castell-nedd Port Talbot 2019-2022



## Cynnwys

Rhagair.....	2
Cyflwyniad .....	3
Ein Pwrpas, Ein Gweledigaeth a'n Gwerthoedd .....	5
Diben .....	5
Cyd-destun.....	7
Edrych yn ôl .....	11
Edrych Ymlaen .....	14
Cyflwyno ein Gweledigaeth a Chyflawni ein Hamcanion Lles.....	15
Blaenoriaethau Strategol .....	18
Amcan Lles 1: Gwella lles plant a phobl ifanc.....	19
Amcan Lles 2: Gwella lles yr holl oedolion sy'n byw yn y fwrdeistref sirol.....	27
Amcan Lles 3: Datblygu'r economi a'r amgylchedd lleol fel y gellir gwella lles pobl.....	34
Datganiad Lles.....	41
Llywodraethu Corfforaethol a Gwella'r Cyngor yn Barhaus .....	43
Monitro ac Adolygu .....	48
Cydweithio â Chyrff Cyhoeddus Eraill .....	49
Cydraddoldeb .....	49
Cynnwys y Cyhoedd ac Adrodd .....	50
Dangosyddion Perfformiad Allweddol - Atodiad 1 .....	52

## **Rhagair**

Mae 2018-19 wedi bod yn flwyddyn brysur, wrth i ni weithredu ar yr ymrwymïadau a gyflwynwyd yn ein Cynllun Corfforaethol.

Mae'r Cynllun Corfforaethol diweddaraf hwn yn dangos ein hymrwymiad parhaus i gyflwyno ymrwymïadau ein maniffesto ac mae hefyd yn rhoi manylder ar yr hyn y byddwn yn canolbwyntio arno dros y 12 mis nesaf ac ar ôl hynny wrth i ni barhau i weithio i wireddu ein gweledigaeth:

- *“Rydym am i'n bwrdeistref sirol fod yn lle y gall pawb gael cyfle cyfartal i ddatblygu mewn bywyd - lle mae pobl am fyw, dysgu, gweithio a magu teulu.*
- *Rydym am i'n hamgylchedd prydferth, naturiol, a'n treftadaeth ddiwylliannol a diwydiannol gyfoethog gael eu gwerthfawrogi a'u diogelu er mwyn i genedlaethau'r dyfodol eu mwynhau.*
- *Rydym hefyd am olrhain cyfleoedd newydd a phresennol ar gyfer twf economaidd fel y gallwn gynnal ein cymunedau amrywiol am flynyddoedd lawer.”*

Mae pennu'r gyllideb ar gyfer y flwyddyn nesaf wedi bod yn broses anodd iawn. Byddwn ni'n targedu torïadau o £7.077 miliwn yn 2019-20, ar ôl tynnu rhai cynigion yn ôl yn dilyn adborth a gafwyd yn ystod yr ymgynghoriad ar gynigion drafft y gyllideb.

Rydym yn wynebu problemau sylweddol sy'n parhau: lleihau adnoddau, amddifadedd a thlodi, y galw cynyddol a'r ansicrwydd cynyddol oherwydd Brexit. Fodd bynnag, rwy'n hyderus y gallwn wneud mwy o gynnydd sylweddol wrth i ni symud i gam nesaf ein rhaglen.

**Y Cyngorydd R G Jones**

**Arweinydd y Cyngor**

## Cyflwyniad

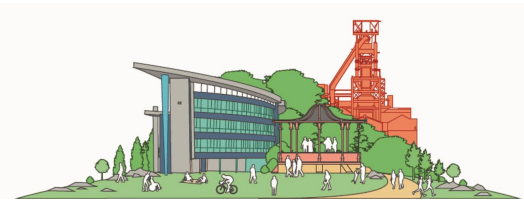
Lluniwyd y cynllun hwn er mwyn bodloni gofynion [Deddf Llesiant Cenedlaethau'r Dyfodol \(Cymru\) 2015](#) a [Mesur Llywodraeth Leol \(Cymru\) 2009](#), trwy nodi'n hamcanion lles, ein blaenoriaethau gwella, a'r camau y byddwn yn eu cymryd er mwyn eu cyflawni a sut y byddwn yn mesur cynnydd.

Cyhoeddwyd ein hamcanion lles (gweler isod) ar ddiwedd mis Medi 2017, pan gyhoeddwyd ein cynllun ar gyfer tymor pum mlynedd y cyngor hwn. Mae ein cynllun yn nodi ein gweledigaeth ac yn disgrifio sut gyngor rydym yn bwriadu bod.

**Amcan Lles 1 CNPT:** Gwella lles plant a phobl ifanc: *"Mae ein holl blant a'n pobl ifanc yn cael y dechrau gorau mewn bywyd, fel y gallant fod y gorau y gallant fod."*



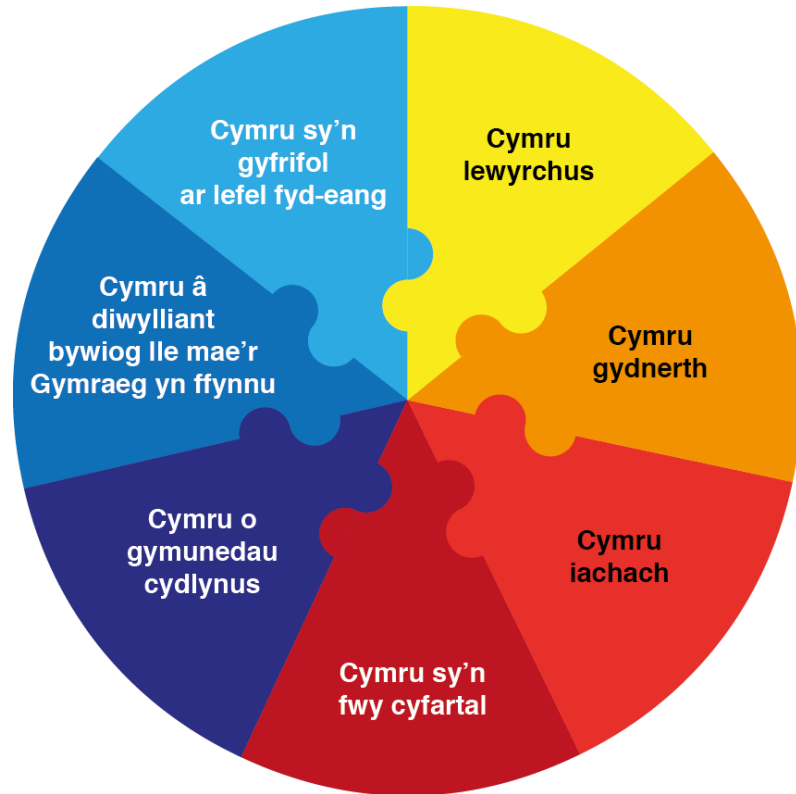
**Amcan Lles 2 CNPT:** Gwella lles yr holl oedolion sy'n byw yn y fwrdeistref sirol: *"Mae pawb yn cymryd rhan yn llawn mewn bywyd cymunedol - yn gymdeithasol ac yn economaidd"*



**Amcan Lles 3 CNPT:** Datblygu'r economi a'r amgylchedd lleol fel y gellir gwella lles pobl: *"Bydd bwrdeistref sirol gyfan Castell-nedd Port Talbot yn lle bywiog, iach a diogel i fyw, gweithio a threulio amser hamdden"*



Mae ein hamcanion lles a'n blaenoriaethau gwella'n dangos sut mae'r cyngor yn cyfrannu at les cymdeithasol, economaidd, diwylliannol ac amgylcheddol Castell-nedd Port Talbot ac at y saith nod llesiant cenedlaethol yn y Ddeddf:



Gwneir y cyfraniad hwn trwy ein ffordd o weithio yn unol [â'r egwyddor datblygu cynaliadwy](#) yn y Ddeddf.

Dyma'r 5 peth y mae angen i ni eu hystyried er mwyn dangos ein bod wedi rhoi'r egwyddor datblygu cynaliadwy ar waith:

- Edrych ymlaen at y tymor canolig
- Atal problemau rhag codi neu waethygu
- Sicrhau nad yw ein hamcanion lles yn gwrth-ddweud ei gilydd, a'u bod yn ategu amcanion cyrff cyhoeddus eraill
- Gweithio mewn partneriaeth ag eraill
- Cynnwys pobl leol

## Ein Pwrpas, Ein Gweledigaeth a'n Gwerthoedd

### Diben

Mae Cyngor Bwrdeistref Sirol Castell-nedd Port Talbot yn bodoli i wasanaethu a chynrychioli diddordebau ei ddinasyddion a'i gymunedau. Rydym yn ceisio gwella lles economaidd, cymdeithasol, amgylcheddol a diwylliannol ein pobl.

### Gweledigaeth

- Rydym am i'n bwrdeistref sirol fod yn lle y gall pawb gael cyfle cyfartal i ddatblygu mewn bywyd - lle mae pobl am fyw, dysgu, gweithio a magu teulu.
- Rydym am i'n hamgylchedd prydfarth, naturiol, a'n treftadaeth ddiwylliannol a diwydiannol gyfoethog gael eu gwerthfawrogi a'u diogelu er mwyn i genedlaethau'r dyfodol eu mwynhau.
- Rydym hefyd am olrhain cyfleoedd newydd a phresennol ar gyfer twf economaidd fel y gallwn gynnal ein cymunedau amrywiol am flynyddoedd lawer.

### Gwerthoedd

- Byddwn yn **cefnogi'n** dinasyddion a'n cymunedau, gan eirioli dros anghenion a dyheadau'n pobl ym mhob agwedd ar ein gwaith.
- Byddwn yn **gwrando** ar ein dinasyddion, ein gweithlu a'n partneriaid lawer a cheisio chwilio am ffyrdd i **gynnwys** pobl yn ein gwaith mewn ffordd ystyrlon.
- Byddwn yn dathlu **amrywiaeth** o bob math ac yn gweithio'n ddiflino ar gyfer **mw y gydraddoldeb** yn ein holl gymunedau.
- Byddwn yn gwneud gwaith y cyngor mewn ffordd **agored a hygyrch**, gan sicrhau ein bod yn **atebol** am y penderfyniadau rydym yn eu gwneud.
- Byddwn yn defnyddio'r holl **adnoddau** sydd ar gael i ni yn y ffordd orau.



- Byddwn yn agored i her ac yn hyrwyddo diwylliant o **ddysgu a blaengaredd** drwy ein sefydliad.
- Byddwn yn cryfhau'n cysylltiadau **cydweithio** hyd yn oed yn fwy, gan weithio gydag eraill - gan gynnwys y sectorau gwirfoddol, statudol a phreifat - er lles ein dinasyddion a'n cymunedau.



## Cyd-destun

Mae ein bwrdeistref sirol yn lle prydferth – yn llawn cyfleoedd ond gyda digon o heriau hefyd.

Gyda'i gilydd, mae ein parciau, ein coetiroedd, ein traeth a'n dyfrffyrdd eraill yn darparu campfa awyr agored naturiol a hyfryd i breswylwyr ac ymwelwyr fel ei gilydd ei mwynhau. Nid yw'n syndod felly bod chwaraeon yn nodwedd mor gref ym mywyd y gymuned. O saethyddiaeth a genweirio, bowlio a chriced i syrffio, cerdded a hwylio iot, mae amrywiaeth hynod o glybiau chwaraeon lleol ar gael ar draws y fwrdeistref sirol, y cefnogir y rhan fwyaf ohonynt gan grwpiau cymunedol a gwirfoddol.

Hefyd, ychydig o ardaloedd sy'n gallu cystadlu â ni pan ddaw i ddiwylliant a threftadaeth. Boed yn gelf, yn farddoniaeth, yn gerddoriaeth, yn ddrama, yn gomedi neu'n fath arall o gelf, mae digon i ddewis ohono ym mhob cwr o'r fwrdeistref sirol – drwy grwpiau cymunedol neu drwy berfformiadau y telir amdanynt mewn lleoliadau mwy. Rydym yn falch o'r Gymraeg, ein diwylliant Cymreig a'n treftadaeth mwyngloddio hefyd ac rydym yn gweithio i gynyddu nifer y siaradwyr Cymraeg yn ein hardal yn sylweddol ac i nodi ffynonellau ariannu newydd i gadw safleoedd treftadaeth pwysig.

Mae gennym lawer i'w ddathlu yn y fwrdeistref sirol hon, a llawer i ymfalchïo ynddo.

Mae perfformiad yn ein gwasanaethau craidd sef addysg, y gwasanaethau cymdeithasol, gwasanaethau'r amgylchedd a gwasanaethau rheoliadol, yn gyffredinol gadarn – cyflawniad canmoladwy o ystyried y toriadau enfawr a wnaed i gyllidebau'r cyngor. Fodd bynnag, mae ein perfformiad o gymharu ag awdurdodau lleol eraill yng Nghymru wedi dirywio ar draws ystod o ddangosyddion. Fodd bynnag, mae'r cyngor yn profi pwysau tebyg i gynghorau eraill wrth i oedran y boblogaeth heneiddio; mae angen cefnogaeth ddwys ar fwy o bobl; mae pwysau gan y llywodraeth i gynyddu cyfraddau ailgylchu'n gyflym; mae angen buddsoddiad ar brif isadeiledd yr ardal; mae technoleg ddigidol yn newid disgwyliadau dinasyddion; ac mae lefelau amddifadedd yn parhau i roi galw uchel ar rai gwasanaethau.



Ond, wrth i ni geisio datblygu'r cyngor a'r fwrdeistref sirol, rydym yn wynebu ansicrwydd sylweddol mewn sawl elfen bwysig:

- Bydd Cyngor Bwrdeistref Sirol Pen-y-bont ar Ogwr yn gadael (1 Ebrill 2019) Bwrdd Iechyd Prifysgol Abertawe Bro Morgannwg er mwyn ymuno â Bwrdd Iechyd Cwm Taf. Bydd hyn yn cael effaith sylfaenol ar y prif drefniad cydweithredol ar gyfer iechyd a gofal cymdeithasol lleol (Bae'r Gorllewin). Bydd ABMU yn newid ei enw i Bwrdd Iechyd Prifysgol Bae Abertawe.
- Sicrhau gwelliannau yn economi'r rhanbarth trwy'r Fargen Ddinesig ar gyfer rhanbarth Bae Abertawe yn dilyn digwyddiadau diweddar ynghylch Prifysgol Abertawe.
- Oedi parhaus a newidiadau i brosiectau strategol megis y Morlyn Llanw a thrydaneiddio'r rheilffyrdd, a all ysgogi ein heconomi leol os byddant yn mynd rhagddo.
- Nid ydym yn gwybod unrhyw beth am gyllid ar gyfer gweithgareddau adfywio a datblygu economaidd pwysig ar ôl BREXIT eto ac mae ystod eang o faterion cysylltiedig â Brexit sy'n destun cynllunio sefyllfaoedd.
- Mae dyfodol Tata Steel yn parhau i fod yn destun dadleuon cyhoeddus.
- Nid oes gennym lun cadarn o gyllidebau refeniw am y cyfnod wedi 2020-2021.

Serch hynny, rydym yn parhau i ganolbwyntio ar wneud y mwyaf o gyfleoedd sydd ar gael i ni:

- Megis cymryd y cyfle i ddatblygu hwb economaidd strategol yng Nghastell-nedd i gyflwyno mwy o brosiectau a fydd o fudd i ganol y dref yn ogystal â'r ardaloedd cyfagos.
- Parhau â'n rhaglen sylweddol i ailddatblygu ysgolion fel bod yr amgylchedd dysgu yn cefnogi plant a phobl ifanc i gyflawni eu potensial gan hefyd fod o fudd i'r gymuned yn ei chyfanrwydd.
- Gweithio'n galed gyda chydweithwyr ym maes iechyd i sicrhau bod y Gronfa Gofal Canolraddol yn gwneud y gwahaniaeth mwyaf ym mherfformiad iechyd a gofal cymdeithasol.

- Sicrhau grantiau cyfalaf sydd ar gael i fuddsoddi yn rhwydwaith ffyrdd, adeiladau allweddol ac isadeiledd pwysig arall y fwrdeistref sirol.
- Gweithio gyda buddsoddwyr y sector preifat a busnesau lleol i gynyddu nifer y swyddi a chyfleoedd hyfforddiant ar draws yr ardal.
- Gweithio gyda'r gymuned leol a grwpiau gwirfoddol i gynnal asedau a gwasanaethau nad yw'r cyngor yn gallu eu cynnal yn uniongyrchol mwyach.
- Chefnogi sefydliadau tai a landlordiaid lleol i wella ansawdd, dewis a fforddadwyedd tai.

## Gweithgareddau'r Cyngor... Bob blwyddyn rydym yn:

TALU DROS  
**£7.4m**  
i Awdurdod Tân  
Canolbarth a Gorllewin  
Cymru i gynnal ymateb  
tân ac achub



Cynnal dros  
**200**  
o ddigwyddiadau diwylliannol  
y flwyddyn drwy ein gwasanaeth  
celfyddydau a hamdden



Cynnal bron  
**19,000**  
o oleuadau stryd  
sy'n cael eu darparu ar  
draws y fwrdeistref sirol



Cael dros  
**2.7m**  
o ymweliadau â'n gwefan  
Cyrraedd mwy na  
**2.5 miliwn o bobl**  
trwy ein gweithgarwch  
cyfryngau cymdeithasol



Addysgu dros  
**20,900** o ddisgyblion  
Cynnig cefnogaeth addysgol  
arbenigol i **5,000** o ddisgyblion  
Cyflenwi dros  
**un filiwn**  
o brydau ysgol  
maethlon i ddisgyblion





Cefnogi **318**  
o blant a phobl ifanc  
sy'n derbyn gofal gan y Cyngor  
Darparu gofal cartref  
ar gyfer mwy na **700**  
o ddefnyddwyr  
gwasanaeth a gofal preswyl  
ar gyfer mwy na **540** o  
ddefnyddwyr gwasanaeth  
Darparu gwasanaethau  
cymdeithasol i fwy na  
**4,200** o oedolion  
a **1,300** o blant  
Helpu bron **800 o bobl** sydd  
ag anableddau dysgu neu broblemau  
iechyd meddwl i gael cefnogaeth  
trwy'r gwasanaethau cymdeithasol






Darparu **1.6m**  
o gasgliadau sbwriel a  
**3.3m**  
o gasgliadau  
ailgylchu




ATEB DROS  
**120,000**  
o alwadau yn ein canolfan gyswllt



RHOI GWASANAETH I RYW  
**70,000** o alwyr  
sy'n dod i'n prif swyddfeydd dinesig




Cael **760,000**  
o ymweliadau â'n  
gwasanaeth llyfrgelloedd  
a rhoi benthg dros **400,000** o lyfrau



Cynnal dros  
**860 km** o ffyrdd,  
**940 km**  
o lwybrau troed a **15,000**  
o arwyddion ffyrdd  
Glanhau **30,000** o gwlliau a  
**1,900**  
o geuffosydd  
Gofalu am **1,800** o waliau  
cynnal a **256** o bontydd




CEFNOGI DROS **2,000**  
O OEDOLION SY'N  
CYMRYD RHAN MEWN  
DYSGU CYMUNEDOL  
Darparu gwasanaethau  
ieuenctid sy'n ymgysylltu  
â mwy na **6,000**  
o bobl ifanc

## Edrych yn ôl

Dros y 12 mis diwethaf, rydym wedi dechrau gwneud y newidiadau y dywedom y byddem yn eu gwneud. Mae rhai enghreifftiau'n cynnwys:

- Cwblhau cam cyntaf (Band A) Rhaglen Ysgolion yr 21<sup>ain</sup> ganrif, lle derbyniwyd buddsoddiad o oddeutu £123m mewn moderneiddio ysgolion ac adeiladau newydd, a fydd yn darparu addysg yr 21<sup>ain</sup> ganrif ar gyfer miloedd o bobl ifanc. Roedd hyn yn cynnwys agor y canlynol:
  - Ysgol Gymraeg Bro Dur (campws y de), sef yr ysgol uwchradd Gymraeg newydd gwerth £19m ym Mhort Talbot
  - Cyfleusterau newydd yn Ysgol Gymraeg Ystalyfera Bro Dur (campws y gogledd), a fydd yn darparu cyfleusterau ac adnoddau'r 21<sup>ain</sup> ganrif i ddisgyblion
  - Ysgol Carreg Hir yn Llansawel
  - Ysgol Cwm Brombil ym Margam
- Gwnaethom gynnydd da wrth gyflwyno cynllun "Cynnig Gofal Plant Cymru" ar draws y fwrdeistref sirol. Mae'r cynllun yn ariannu 30 awr yr wythnos o addysg gynnar a gofal plant ar gyfer plant 3 a 4 oed y mae eu rhieni'n gymwys ac yn gweithio, am hyd at 48 wythnos y flwyddyn.
- Rydym wedi parhau i leihau niferoedd y plant ifanc nad ydynt mewn cyflogaeth, addysg na hyfforddiant (NEET) trwy gydweithio gyda rhwng gwasanaeth ieuentid y cyngor a Gyrfa Cymru (Gorllewin) ac ysgolion ar draws y fwrdeistref sirol.
- Sefydlom "Castell-nedd ar y Cyd", sef ymgyrch amlasiantaeth sy'n mynd i'r afael ag ymddygiad gwrthgymdeithasol ac yn atgyfnerthu'r neges bod Castell-nedd yn lle diogel a chroesawgar i ymweld ag ef.

- Sefydlo m ymgyrch "Have a Heart - Give Smart" i ddarparu ffordd amgen o helpu a chefnogi pobl ddi-amddiffyn a'r rhai sy'n cysgu ar y stryd yn y fwrdeistref sirol.
- Mae Tîm Ymateb Cyflym Gofal Cartref y cyngor wedi ennill Gwobr Dewis Cleifion Bwrdd Iechyd Prifysgol Abertawe Bro Morgannwg.
- Agorwyd yr Hwb Trafnidiaeth Integredig ym Mhort Talbot, sy'n ganolfan i brif gysylltiadau trafndiaeth gan gynnwys gorsaf drenau Parcffordd Port Talbot, gorsaf fysus newydd, cyfleusterau beicio a safle taccis.
- Ailagorwyd Heol Cwmafan y B4286, yn dilyn gwaith ail-lunio mawr, lai na blwyddyn ar ôl tirlithriad 300 tunnell.
- Mae Cabinet y cyngor wedi sefydlu tasglu o gynghorwyr sy'n cynrychioli cymunedau'r cymoedd i nodi blaenoriaethau ar gyfer adfywio'r cymoedd. Ymatebodd y Cabinet trwy ymrwymo i nifer o fesurau/brosiectau i gefnogi adfywio cymunedau, yn ogystal ag ymrwymo i'r achos dros newid polisi ar lefel genedlaethol i fynd i'r afael â phroblemau allweddol a nodwyd gan y tasglu.
- Enwyd Castell-nedd yn un o saith hwb strategol i wella ffyniant yng nghymunedau'r cymoedd, sy'n golygu y gallwn sicrhau buddsoddiad cyfalaf gwerth £25m ar gyfer prosiectau i ddenu buddsoddiad a chreu swyddi yng nghymunedau'r cymoedd.
- Gweithiodd ein staff a'n cynghorwyr yn ddi-flino i gadw ffyrdd a gwasanaethau Castell-nedd Port Talbot ar agor yn ystod Storm Callum.
- Cychwynnom yr ymgyngoriad cyn cyflwyno cais mewn perthynas â'r datblygiad canol tref arfaethedig ar Stryd y Dŵr yng Nghastell-nedd ar gyfer unedau manwerthu fel rhan o ail gam Ailddatblygu Canol Tref Castell-nedd.
- Dechreuwyd gwaith adeiladu ar y Llys Ynadon rhestredig Gradd II ym Mhort Talbot i drawsnewid yr adeilad yn ganolfan â band eang cyflym ar gyfer cwmnïau sy'n canolbwyntio ar dechnoleg.



- Mae gwaith adeiladu wedi dechrau ar y datblygiad tai mawr cyntaf yn y DU, i ddefnyddio cysyniad ynni solar dyfodolaidd "Adeiladau Ynni Gweithredol". Dyluniwyd yr 16 o gartrefi i wneud y mwyaf o ynni solar gan ddefnyddio cyfuniad o dechnolegau blaengar i ganiatáu i'r tai gynhyrchu, storio a rhyddhau eu hynni eu hunain.
- Cyflwynwyd newidiadau gennym yn y ffordd o gasglu a gwaredu gwastraff a'r ffordd rydym yn ei ailgylchu trwy gyflwyno "ardaloedd cyflwyno sachau du" yn ein Canolfannau Gwastraff Cartref ac Ailgylchu i chwilio am unrhyw ddeunyddiau y gellir eu hailgylchu.
- Mae Parc Gwledig Ystad y Gnoll, Parc Gwledig Margam a Gerddi Victoria wedi derbyn y 'Faner Werdd' fawreddog, gwobr a roddir i'r manau gwyrdd gorau yng Nghymru a Lloegr.
- Sefydlom Uned Dwristiaeth newydd i ganolbwyntio ar hyrwyddo a sicrhau profiadau da i ymwelwyr yn ein cyrchfannau allweddol i ymwelwyr.
- Lansiodd Cronfa Gymunedol yr Aelodau gennym, a fydd yn buddsoddi hyd at £640,000 yn ystod 2018-2019 a 2019-2020 mewn prosiectau a mentrau lleol ar draws 42 ward y fwrdeistref sirol.
- Nodwyd ffynonellau incwm newydd gennym fel rhan o'n proses blaengynllunio ariannol. Mae datblygiad cynllun busnes mwy masnachol ar gyfer Parc Gwledig Margam yn enghraifft o hyn. Adnewyddwyd ac estynnwyd adeiladau newydd a phresennol a chyflwynwyd gwasanaethau a digwyddiadau newydd.

## Edrych Ymlaen

Ym mis Chwefror eleni, [pennwyd cyllideb y cyngor gennym ar gyfer 2019-20](#), gan gadarnhau buddsoddiad gwerth dros £432 miliwn er mwyn cynnal gwasanaethau pob dydd. Cadarnhaodd y cyngor raglen gyfalaf i gefnogi adfywio a chynnal a chadw isadeiledd angenrheidiol gwerth mwy na £44 miliwn. Nodwyd toriadau ac incwm ychwanegol cyfwerth ag oddeutu £7 miliwn er mwyn cael cyllideb gytbwys ac i gyfyngu'r cynnydd yn Nhreth y Cyngor i 4% – un o'r codiadau cyfradd isaf ar draws Cymru.

Gyda'r rhagolwg o doriadau pellach mewn gwariant llywodraeth leol y flwyddyn nesaf, dros y 12 mis nesaf byddwn yn:

- Parhau i ganolbwyntio ar nodi ffynonellau incwm newydd i helpu i ariannu a chynnal y gwasanaethau rydym yn gwybod bod pobl yn eu gwerthfawrogi.
- Cyflwyno ail gam ein rhaglen ddigidol i sicrhau ein bod yn manteisio i'r eithaf ar dechnoleg newydd yn y ffordd rydym yn cyflwyno ein gwasanaethau ac yn cysylltu â'n preswylwyr.
- Mynd allan i'r gymuned i drafod sut gallwn weithio gyda'n gilydd yn well er lles ein cymunedau a chael mwy o adborth ar yr hyn y dylai'r cyngor ei ddiogelu fwyaf neu ei wneud yn wahanol.
- Parhau i weithio'n galed i ddenu mwy o fuddsoddiad cyfalaf i ehangu ein gwaith adfywio ar draws y fwrdeistref sirol a pharhau â'n cynigion ar gyfer adfywio cymunedau'r cymoedd.
- Dwysáu ein modd o weithio gyda sefydliadau eraill yn lleol, trwy'r Bwrdd Gwasanaethau Cyhoeddus, yn enwedig wrth gyflwyno'r gwaith a nodir yn y Cynllun Lles er mwyn lleihau'r bwlch rhwng y rhai sydd â'r mwyaf a'r rhai sydd â'r lleiaf. Rydym yn bwriadu gwneud gwelliannau sy'n para o ran iechyd a lles y bobl sy'n byw yn y fwrdeistref.

## Cyflwyno ein Gweledigaeth a Chyflawni ein Hamcanion Lles

Trefnir cyflwyniad ein gweledigaeth a'n hamcanion lles ar dair lefel:

### Lefel 1 - Blaenoriaethau Gwella

Rhain yw'r meysydd a gaiff eu blaenoriaethu am newid gwasanaeth gan y cyngor er mwyn ymateb i'r heriau a'r cyfleoedd a nodwyd ac i wireddu'r addewidion a wnaed yn ein maniffesto. Cytunodd y cyngor ar y blaenoriaethau hyn ym mis Medi 2017 ac maent wedi cael eu mireinio a'u diweddarau, fel a welir yn y bennod nesaf.

### Lefel 2 - Rhaglen Newid Corfforaethol

Cytunodd y cyngor ar raglen newid corfforaethol y cyngor yn 2017, a bydd y cyngor yn parhau i ganolbwyntio ar ehangu defnydd technolegau digidol yn ystod y deuddeng mis nesaf, gan fanteisio ar ffynonellau incwm newydd a gweithio'n wahanol gyda'i gymunedau. Caiff hyn ei grynhoi mewn rhaglen newid cyngor cyfan gyda'r ffrydiau gwaith allweddol canlynol:

- **Clyfar a Chysylltiedig** - Ym mis Rhagfyr 2018, cymeradwyodd y cyngor y "[Strategaeth Ddigidol](#)" sy'n ehangu cwmpas y strategaeth ddigidol wreiddiol (Digidol drwy Ddewis, a gymeradwywyd yn 2015) yn sylweddol i ganolbwyntio ar y tair blaenoriaeth strategol ganlynol:
  - **Blaenoriaeth 1** - trawsnewid y ffordd rydym yn cyflawni'n swyddogaethau/darparu'n gwasanaethau a chynyddu defnydd preswylwyr o swyddogaethau/wasanaethau ar-lein y cyngor
  - **Blaenoriaeth 2** - cyfrannu at ddatblygu amodau ffafriol ar gyfer twf economaidd yn y fwrdeistref sirol
  - **Blaenoriaeth 3** - croesawu ymagwedd "digidol yn gyntaf" at y ffordd rydym yn cefnogi'n gweithlu

Bydd y strategaeth yn cael ei thanategu gan raglen gyflwyno fanwl, a gefnogir gan allu rheoli newid dynodedig. Bydd y rhaglen gyflwyno'n cael ei hadnewyddu'n flynyddol er mwyn sicrhau ei bod yn parhau i gyd-fynd â blaenoriaethau ehangach y cyngor, cyfleoedd a heriau newydd a'i bod yn ystyried y gallu/yr adnoddau sydd ar gael yng nghyfnod nesaf y rhaglen.

- **Rhannu'r Baich** - Yn ystod 2018-2019, mae'r cyngor wedi parhau i weithio ar greu incwm i helpu i gynnal gwasanaethau wrth iddo barhau i osod cyllideb gytbwys. Mae'r gwaith hwn yn cynnwys ymchwilio i'r hyn y mae awdurdodau lleol eraill yn ei wneud yn y maes hwn, yn ogystal â phenderfynu pa fath o ymagwedd y dylid ei mabwysiadu'n lleol, gyda chefnogaeth y Gymdeithas Rhagoriaeth mewn Gwasanaeth Cyhoeddus (APSE). Mae'r gefnogaeth wedi cynnwys: hwyluso gweithdai; darparu hyfforddiant ffurfiol; rhoi cyngor; datblygu prosesau ac offer i helpu i ysgogi syniadau a gwerthuso syniadau; a darparu cefnogaeth ymarferol i ddatblygu achosion busnes. Cafodd swyddogion ac aelodau gyfle hefyd i gymryd rhan yn y rhwydweithiau cenedlaethol y mae APSE yn eu cynnal. Mae cyfranogiad wedi galluogi'r cyngor i rwydweithio â chynghorau eraill i rannu gwybodaeth am yr hyn sy'n gweithio mewn ardaloedd eraill.

Yn ystod cyfnod llunio'r cynllun hwn, mae'r cyngor wedi recriwtio Cydlynnydd Masnachol, oherwydd bod y gwaith hwn bellach wedi cyrraedd y pwynt lle mae angen unigolyn â'r sgiliau priodol ar y cyngor i arwain datblygu'r gwaith ymhellach. Wrth i drefniadau gael eu gwneud er mwyn recriwtio ar gyfer y swydd hon ac i sicrhau y byddwn yn parhau i greu momentwm, bydd APSE yn cefnogi'r cyngor i wneud y canlynol:

- Cyflwyno'r achos busnes ar gyfer dyfodol gwasanaethau CCTV a monitro larymau.
- Datblygu potensial masnachol Parc Margam ymhellach.
- Archwilio'r achos busnes ar gyfer cyfleoedd masnachol mewn amrywiaeth o wasanaethau'r cyngor.

- Darparu'r mewnbwn i sefydlu prosesau trefnu i gefnogi datblygiad sgiliau a gallu masnachol ar draws y cyngor.
- **Gwell gyda'n Gilydd** – Mae gwaith wedi cychwyn i sicrhau dealltwriaeth newydd rhwng y Cyngor, ei ddinasyddion a phartneriaid, lle mae:
  - bydd gweledigaeth wirioneddol a rennir o'r hyn rydym i gyd am ei weld ar gyfer Castell-nedd Port Talbot;
  - byddwn yn deall rôl y cyngor wrth iddo wireddu'r weledigaeth honno;
  - byddwn yn deall rôl y dinasyddion unigol; ac
  - byddwn yn deall rôl y cymunedau cyfan.

### **Lefel 3 - Cynlluniau Busnes/Cyflwyno Gwasanaethau**

Mae'r cyngor yn cyflwyno neu'n comisiynu ystod enfawr o wasanaethau a swyddogaethau sy'n effeithio ar fywyd o ddydd i ddydd yr holl bobl sy'n byw yn y fwrdeistref sirol. Yn ystod 2018-2019, rhoddwyd System Rheoli Perfformiad Corfforaethol (CPMS) ar waith, a oedd yn hwyluso integreiddio trefniadau cynllunio strategol, rheoli perfformiad a rheoli risgiau'r cyngor. Yn ystod 2019-2020, datblygir y system ymhellach i wella rheoli perfformiad gwaith pob dydd y cyngor wrth symleiddio'r ffordd yr adroddir am berfformiad ar yr un pryd.



# **Blaenoriaethau Strategol**

## **Amcan Lles 1**

### **Gwella lles plant a phobl ifanc**



**“Mae ein holl blant a’n pobl ifanc yn cael y dechrau gorau mewn bywyd,  
fel y gallant fod y gorau y gallant fod”**

**Sut mae'r amcan lles hwn yn cyfrannu at y saith nod llesiant cenedlaethol:**

<b>Nodau Cenedlaethol</b>	<b>Amcan Lles 1 - Cyfraniad at bob nod</b>
Cymru lewyrchus	Mae'r casgliad o flaenoriaethau a champau yn ymdrechu, ar y cyd, i sicrhau bod pob plentyn a pherson ifanc yn mynd i gyflogaeth, addysg neu hyfforddiant ar ddiwedd addysg amser llawn yn barod i gyfrannu'n gymdeithasol ac yn economaidd.
Cymru iachach	Mae pob ysgol yn CNPT yn "Ysgol Iach" ac mae gan y fwrdeistref sirol gyfraddau cyfranogiad da mewn ymarfer corff hefyd. Un ffocws yn y cynllun hwn yw rhoi mwy o bwyslais ar les emosiynol er mwyn rhoi'r sgiliau, yr ymddygiad a'r gefnogaeth y mae eu hangen ar blant a phobl ifanc. Yn ogystal, bydd rhaglenni magu plant yn targedu'r teuluoedd hynny y mae angen cefnogaeth arnynt fwyaf. Mae gan y cyngor ddata da i nodi lle mae gwahaniaethau mewn cyrhaeddiad a chanlyniadau ar gyfer plant a phobl ifanc o gefndiroedd gwahanol gyda rhaglenni ar waith i fynd i'r afael ag anghydraddoldeb ac annhegwch.
Cymru o gymunedau cydlynus	Mae pwyslais cryf ar sicrhau cydraddoldeb a dathlu amrywiaeth ar draws yr ystod o weithgareddau a gynigir yn y cynllun hwn. Mae yna hefyd gydnabyddiaeth a gwaith i ymdrin ag anghydraddoldeb yn ei holl ffurfiau - p'un ai mewn cysylltiad â dyletswyddau statudol sy'n ymwneud â phobl â nodweddion gwarchodedig, anghydraddoldeb a achosir gan anghyfartaledd mewn incwm, neu o ganlyniad i a yw plant a phobl ifanc yn derbyn gofal gan eu teuluoedd eu hunain neu gan y cyngor. Mae rhaglenni i addysgu plant a phobl ifanc am ddiogelwch personol a chymunedol wedi'u sefydlu'n dda, ond mae'r Cynllun hwn yn cydnabod bod angen adolygu ein rhaglenni'n gyson i sicrhau eu bod yn berthnasol o hyd. Er

Nodau Cenedlaethol	Amcan Lles 1 - Cyfraniad at bob nod
	<p>enghraifft, mae dysgu plant a phobl ifanc sut i fod yn ddiogel ar-lein wedi dod yn faes ffocws allweddol o ystyried problemau fel cam-fanteisio'n rhywiol ar blant, radicleiddio a throseddau eraill ar-lein.</p>
Cymru gydnerth	<p>Cyflwynir pwysigrwydd ecosystemau a'n hamgylchedd i blant a phobl ifanc ar oed cynnar. Bydd y prosiect peilot sydd wedi'i gynllunio ar gyfer Gorllewin Sandfields yn archwilio'n fanylach sut gallwn gymryd mantais o'r manau gwyrdd a glas yn ein bwrdeistref sirol i ddatblygu lles ein plant a'n pobl ifanc.</p>
Cymru sy'n fwy cyfartal	<p>Mae lleihau anghydraddoldeb ac annhegwch yn thema gref ar draws y blaenoriaethau sydd wedi'u datblygu i gefnogi cyflawniad yr amcan hwn. Mae ffocws penodol ar blant sydd yn y perygl mwyaf o brofiadau andwyol yn ystod plentyndod gyda'r bwriad o gryfhau gwaith atal ac ymyrryd yn gynnar.</p> <p>Mae'r cynllun hwn hefyd yn ymrwymo i adeiladu ar ein gwaith hawliau plant i sicrhau bod plant a phobl ifanc yn cael mynegi barn ar faterion sy'n effeithio arnynt.</p>
Cymru â diwylliant bywiog lle mae'r Gymraeg yn ffynnu	<p>Mae gan y fwrdeistref sirol gyfraddau cyfranogiad da o ran ymarfer corff ac mae amrywiaeth eang o gyfleoedd diwylliannol. Mae cynlluniau i gryfhau addysg Gymraeg a dwyieithog mewn lleoliadau addysg cyn-ysgol ac amser llawn. Yn ddiweddar, cyhoeddodd y cyngor ei Strategaeth Hybu'r Gymraeg a fydd yn cefnogi amcanion y cyngor i gynyddu nifer y bobl sy'n gallu siarad Cymraeg ac sy'n gwneud hynny'n ddyddiol.</p>

Nodau Cenedlaethol	Amcan Lles 1 - Cyfraniad at bob nod
Cymru sy'n gyfrifol ar lefel fyd-eang	Mae llawer o ffyrdd y mae'r gwaith a nodir yn y cynllun hwn yn cyfrannu at y byd ehangach. Er enghraifft, bydd y buddsoddiad technolegol drwy ein rhaglen Ysgolion yr 21ain Ganrif yn trawsnewid y ffordd y mae plant a phobl ifanc yn cael mynediad i ddysgu, gan ddod â phrofiadau o bedwar ban byd i ystafelloedd dosbarth CNPT, gan hefyd adeiladu sgiliau sy'n addas ar gyfer marchnadoedd llafur y dyfodol.



<b>Amcan Lles 1 Blaenoriaeth Gwella</b>	<b>Cam Cyf</b>	<b>Y camau y byddwn yn eu cymryd i fodloni'r flaenoriaeth gwella</b>
1.1 Bydd plant yn eu blynyddoedd cynnar yn elwa o raglenni cyn-ysgol integredig ac effeithiol a fydd yn mwyafu eu lles a pha mor barod ydynt i ddysgu	1.1.1	Byddwn yn rhoi'r camau gweithredu a nodwyd yn ein cynllun gweithredu Aseiad o Ddigonolrwydd Gofal Plant ar waith, gan gynnwys gweithredu rhaglenni Llywodraeth Cymru a defnyddio arian perthnasol i gynyddu argaeledd a safon gofal plant.
	1.1.2	Byddwn yn adolygu cysylltiadau rhwng darparwyr gofal plant y blynyddoedd cynnar ac ysgolion i sicrhau eu bod wedi'u datblygu i gefnogi trosglwyddo plant i'r ysgol.
	1.1.3	Byddwn yn cyflwyno rhaglen genedlaethol ac ymyriadau wedi'u targedu drwy raglen Dechrau Da i gyflwyno llythrennedd a rhifedd i fabanod a phlant ifanc
	1.1.4	Byddwn yn gweithio gyda phartneriaid i sicrhau ein bod yn targedu cefnogaeth i'r plant hynny sydd mewn perygl o brofiadau andwyol yn ystod plentyndod yn ystod 1,000 diwrnod cyntaf eu bywydau
1.2 Bydd teuluoedd sy'n cael trafferth wrth fagu plant yn dda'n cael cefnogaeth wedi'i theilwra	1.2.1	Clustnodi cefnogaeth atal ac ymyrryd yn gynnar i'r teuluoedd y mae ei hangen arnynt, gan sicrhau gwell trefn yn lleol ac ymagwedd gydlynol at ddarparu cefnogaeth rhwng gwaith y partneriaethau i ymateb i brofiadau andwyol mewn plentyndod.
1.3 Bydd plant oed ysgol yn fwy diogel, yn iachach ac yn dangos diddordeb yn eu dysgu	1.3.1	Byddwn yn sicrhau bod cymunedau'n cael eu grymuso i gryfhau eu gallu eu hunain i wella iechyd a lles a bod yr holl blant a phobl ifanc yn gallu cymryd rhan lawn mewn amrywiaeth o weithgareddau sy'n hyrwyddo eu lles cymdeithasol, diwylliannol, economaidd ac amgylcheddol
	1.3.2	Byddwn yn parhau gyda'n Rhaglen Strategol Gwella Ysgolion i aildrefnu ysgolion i ddarparu cyfleusterau dysgu ac addysgu'r 21 <sup>ain</sup> ganrif a bodloni

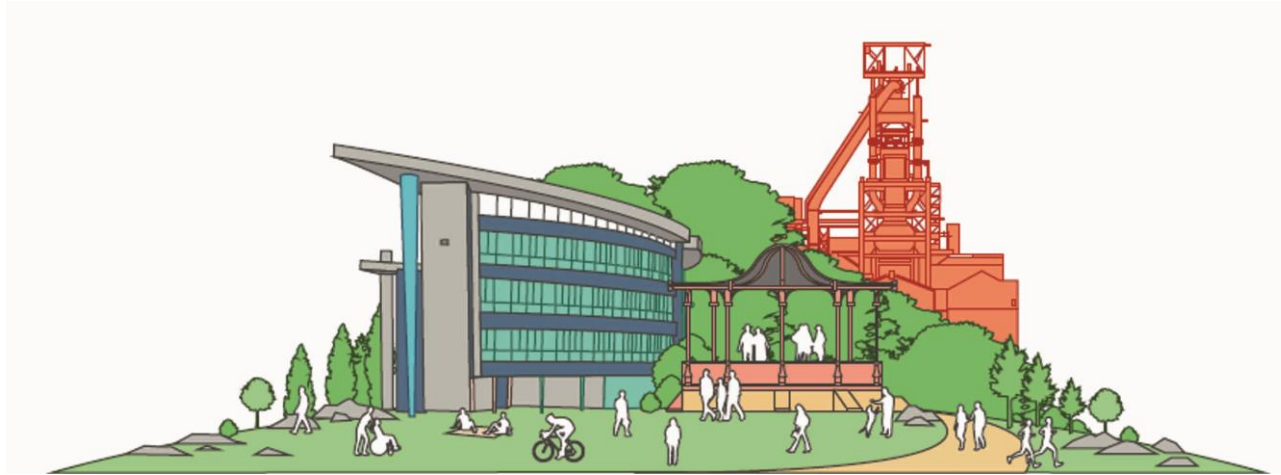
<b>Amcan Lles 1 Blaenoriaeth Gwella</b>	<b>Cam Cyf</b>	<b>Y camau y byddwn yn eu cymryd i fodloni'r flaenoriaeth gwella</b>
		safonau 'diogelu drwy ddylunio'.
	1.3.3	Byddwn yn datblygu ein Cynllun Strategol y Gymraeg mewn Addysg ymhellach, er mwyn i ni gynyddu cyfleoedd i fwy o blant a phobl ifanc gael eu haddysgu drwy gyfrwng y Gymraeg ac i ddisgyblion wella eu gallu i siarad Cymraeg
	1.3.4	Byddwn yn treialu model Cymuned Plant yn ward Gorllewin Sandfields.
	1.3.5	Byddwn yn sicrhau ein bod yn gweithredu dyletswyddau statudol newydd a grëwyd gan Lywodraeth Cymru'n effeithiol er budd plant a phobl ifanc ag anghenion dysgu ychwanegol
	1.3.6	Byddwn yn gweithio gydag ysgolion i sicrhau bod pob disgybl yn ymrwymo yn ei addysg a bod pob ysgol yn ceisio gwella'i hun.
1.4 Bydd plant a phobl ifanc y mae angen diogelwch, gofal a chefnogaeth arnynt yn cael eu hamddiffyn a'u diogelu a bydd mwy o'r plant hynny'n gallu tyfu mewn lleoliad teuluol sefydlog	1.4.1	Byddwn yn datblygu integreiddio trefniadau gweithio gwell rhwng y Gwasanaethau Plant a Phobl Ifanc a'r Gwasanaethau i Oedolion.
	1.4.2	Gyda'n partneriaid, byddwn yn datblygu ein Strategaeth Cymorth i Deuluoedd ymhellach i sicrhau bod gwasanaethau o'r amrywiaeth a'r ansawdd cywir ar gael i ddiwallu anghenion
	1.4.3	Byddwn yn gwneud gwaith penodol gyda phartneriaid er mwyn gwella mynediad i'r gefnogaeth gywir i blant a phobl ifanc â lles emosiynol neu iechyd meddwl gwael
	1.4.4	Byddwn yn datblygu ein gwasanaeth maethu mewnol ymhellach er mwyn sicrhau digonolrwydd a sefydlogrwydd lleoliadau, gan gynnwys datblygu

<b>Amcan Lles 1 Blaenoriaeth Gwella</b>	<b>Cam Cyf</b>	<b>Y camau y byddwn yn eu cymryd i fodloni'r flaenoriaeth gwella</b>
		trefniadau ar gyfer Gofalwyr Gwarcheidwaeth Arbennig.
1.5 Bydd pobl ifanc sy'n gadael addysg amser llawn yn cael y cyfle i fynd i gyflogaeth, hyfforddiant neu addysg bellach/uwch	1.5.1	Bydd y cyngor yn darparu lleoliadau gwaith, prentisiaethau a chyfleoedd hyfforddiant i bobl ifanc yn ei weithlu ei hun, yn enwedig darparu cyfleoedd i blant sy'n derbyn gofal
	1.5.2	Bydd Gweithwyr Ieuenctid mewn ysgolion yn cefnogi pobl ifanc a nodir fel y rhai sydd â'r risg fwyaf o fod yn NEET er mwyn eu helpu i gael llwyddiant.
	1.5.3	Byddwn yn adeiladu ar ein gwaith fel rhieni corfforaethol er mwyn sicrhau bod pob person ifanc yn cael llety a chefnogaeth addas pan fydd yn gadael gofal y cyngor
	1.5.4	Byddwn yn adolygu ein Strategaeth Cynnwys Ieuenctid.
1.6 Bydd yr holl blant a phobl ifanc yn cael dweud eu dweud am faterion sy'n effeithio arnynt	1.6.1	Bydd y cyngor yn adolygu ei ymagwedd at hawliau plant, gan sicrhau bod ymagwedd sy'n seiliedig ar hawliau'n cael ei gwreiddio ar draws ei wasanaethau a'l swyddogaethau
	1.6.2	Bydd yr holl blant a phobl ifanc y mae angen iddynt gael eu hamddiffyn, neu y nodwyd bod angen gofal a chefnogaeth arnynt, yn cael dweud eu dweud am y penderfyniadau sy'n effeithio arnynt
	1.6.3	Byddwn yn gweithio gyda'n partneriaid Meddwl am y Teulu i sicrhau y gall plant a phobl ifanc lunio a datblygu gwasanaethau
	1.6.4	Byddwn yn annog pobl ifanc i arfer eu hawl i bleidleisio a chymryd rhan mewn democratiaeth leol

<b>Amcan Lles 1 Blaenoriaeth Gwella</b>	<b>Cam Cyf</b>	<b>Y camau y byddwn yn eu cymryd i fodloni'r flaenoriaeth gwella</b>
1.7 Mae plant a phobl ifanc yn ddiogel ac yn teimlo'n ddiogel	1.7.1	Byddwn yn cynyddu ymwybyddiaeth plant a phobl ifanc o bwysigrwydd perthnasoedd diogel, cyfartal ac iach a bod ymddygiad difriol bob amser yn anghywir (Strategaeth Perthnasoedd Iach ar gyfer Cymunedau Cryfach)
	1.7.2	Byddwn yn sicrhau bod pob plentyn a pherson ifanc yn gwybod sut i aros yn ddiogel ar-lein
	1.7.3	Byddwn yn sicrhau bod holl wasanaethau'r cyngor yn dilyn arferion diogelu llym a chyson
	1.7.4	Byddwn yn gweithio gyda'n partneriaid i roi ein strategaeth diogelwch ffyrdd ar waith

## Amcan Lles 2

Gwella lles yr holl oedolion sy'n byw yn y fwrdeistref sirol



**“Mae pawb yn cymryd rhan yn llawn mewn bywyd cymunedol –  
yn gymdeithasol ac yn economaidd”**

**Sut mae'r amcan lles hwn yn cyfrannu at y saith nod llesiant cenedlaethol:**

<b>Nodau Cenedlaethol</b>	<b>Amcan Lles 2 - Cyfraniad at bob nod</b>
Cymru lewyrchus	Blaenoriaeth allweddol yw creu/hwyluso cyfleoedd cyflogaeth o safon i bobl leol. P'un ai drwy ddefnyddio pŵer prynu a dylanwad gweithgareddau uniongyrchol y cyngor neu drwy ei rôl i ffurfio lleoedd, mae cynyddu cyfleoedd cyflogaeth lleol a chefnogi pobl i gael gwaith yn un o ddyheadau allweddol y cynllun hwn.
Cymru iachach	Mae sicrhau tai fforddiadwy o safon yn faes ffocws allweddol arall ynghyd â gwaith i sicrhau y gwneir mwy i alluogi pobl i ddiogelu eu hunain os yw cam-drin domestig neu gamddefnyddio sylweddau yn effeithio arnynt neu os ydynt mewn perygl o droseddau ar-lein. Mae cynlluniau penodol ar gyfer cefnogi pobl sydd ag anghenion iechyd a gofal mwy sylweddol, ond gan ailffocysu arfer er mwyn rhoi pwyslais ar hyrwyddo annibyniaeth.
Cymru o gymunedau cydlynus	Er bod pwysigrwydd "cymuned" yn thema drawsbynciol drwy'r cynllun, caiff ei phwysleisio'n benodol mewn perthynas â sut mae'r cyngor yn bwriadu diwallu anghenion gofal a chefnogaeth ein preswylwyr mwyaf diamddiffyn.
Cymru gydnerth	Ceir pwyslais cryf ar gynnaladwyedd ar draws nifer o'r meysydd blaenoriaeth, yn y ffordd rydym yn cynllunio lletya ein poblogaeth a'r ffordd rydym yn ceisio sicrhau hyfywedd tymor hir ein cymunedau drwy sicrhau cyfleoedd cyflogaeth o safon ar gyfer pobl leol.

Nodau Cenedlaethol	Amcan Lles 2 - Cyfraniad at bob nod
Cymru sy'n fwy cyfartal	Mae ffocws clir ar waith i fynd i'r afael ag anghydraddoldeb ar draws pobl o bob math o gefndiroedd yn y cynllun ond mae ymrwymiad cadarn hefyd i gymryd ymagwedd sy'n seiliedig ar hawliau nid yn unig yn y ffordd y mae'r cyngor yn bodloni ei gyfrifoldebau Addysg a Gwasanaethau Cymdeithasol statudol ond ar draws holl waith y cyngor.
Cymru â diwylliant bywiog lle mae'r Gymraeg yn ffynnu	Mae'r blaenoriaethau'n ceisio cryfhau a datblygu cyfalaf cymdeithasol cymunedau er mwyn sicrhau cynaliadwyedd a gwydnwch Bydd y gwaith hwn hefyd yn sicrhau bod diwylliannau unigryw pob cymuned yn cael eu datblygu, gan gynnwys gwaith i estyn defnydd dyddiol o'r Gymraeg a chadw treftadaeth gyfoethog y fwrdeistref sirol.
Cymru sy'n gyfrifol ar lefel fyd-eang	Mae caffael a gweithgarwch rheoliadol hefyd yn ystyried yn briodol ddyletswydd y cyngor i weithredu mewn modd cynaliadwy a chyfrifol. Hybwyd ei drefniadau caffael yn 2018-19 trwy gofrestru ar gyfer y Rhaglen Cadwyni Cyflenwi Moesegol. Mae hyn yn ein ymrwymo i sicrhau bod y cyngor yn archwilio ffynonellau ei nwyddau a'i wasanaethau'n weithredol er mwyn sicrhau bod y trefniadau hyn yn foesebol.

<b>Amcan Lles 2 Blaenoriaeth Gwella</b>	<b>Cam Cyf</b>	<b>Y camau y byddwn yn eu cymryd i fodloni'r flaenoriaeth gwella</b>
2.1 Local people can access sustainable, local, quality employment	2.1.1	Cefnogi busnesau presennol a busnesau newydd i helpu i greu a chynnal cyfleoedd cyflogaeth lleol ar gyfer pobl leol.
	2.1.2	Mwyafu cyllid strategol sydd ar gael i gyflwyno rhaglenni cyflogadwyedd megis Gweithffyrdd+ a Chymunedau am Waith i helpu pobl anweithgar yn economaidd a di-waith i gael swydd a'i chadw.
	2.1.3	Bydd y cyngor yn ceisio osgoi colli swyddi'n orfodol cymaint â phosib
	2.1.4	Mwyafu cyfleoedd cyflogaeth a hyfforddiant ar gyfer pobl leol trwy fanteision i'r gymuned a chefnogi buddsoddiadau newydd yn y fwrdeistref sirol.
	2.1.5	Byddwn yn hyrwyddo menter gymdeithasol.
2.2 Gall pobl leol gael mynediad i dai fforddiadwy o safon	2.2.1	Byddwn yn gweithio gyda datblygwyr a phartneriaid i ddarparu cyflenwad, cymysgedd, mathau a daliadaethau ddigonol o ran tai i ddiwallu anghenion y boblogaeth leol, gan gynnwys y gymuned Sipsiwn a Theithwyr, yn y lleoliadau cywir.
	2.2.2	Gan weithio gyda phartneriaid tai strategol, byddwn yn parhau i atal digartrefedd
	2.2.3	Byddwn yn targedu cyllid sydd ar gael i ddarparu cefnogaeth tai effeithiol ar gyfer pobl y nodir bod angen cymorth a chefnogaeth ychwanegol arnynt
	2.2.4	Byddwn yn parhau i ddarparu Grantiau Cyfleusterau i'r Anabl o fewn cyfyngiadau'r cyllid sydd ar gael i'r Cyngor



<b>Amcan Lles 2 Blaenoriaeth Gwella</b>	<b>Cam Cyf</b>	<b>Y camau y byddwn yn eu cymryd i fodloni'r flaenoriaeth gwella</b>
2.3 Mae pobl yn ddiogel ac yn teimlo'n ddiogel	2.3.1	Byddwn yn blaenoriaethu atal ac ymyrryd yn gynnar er mwyn lleihau nifer y dioddefwyr cyson a lleihau nifer yr achosion risg uchel (Strategaeth Perthnasoedd Iach ar gyfer Cymunedau Cryfach)
	2.3.2	Byddwn yn cefnogi pobl sy'n agored i gael eu denu i derfysgaeth ac eithafiaeth.
	2.3.3	Byddwn yn parhau i fonitro ymddygiad gwrthgymdeithasol ar draws y fwrdeistref sirol mewn cydweithrediad â'n partneriaid diogelwch cymunedol ac yn sicrhau ymateb effeithiol yn ôl y galw.
	2.3.4	Byddwn yn gweithio gyda Phartneriaeth y Bwrdd Cynllunio Ardal i weithredu'r Strategaeth Gomisiynu ar gyfer Gwasanaethau Camddefnyddio Sylweddau, gan flaenoriaethu lleihau nifer y marwolaethau o ganlyniad i gyffuriau, gwella ymatebion gwasanaethau ar gyfer pobl sydd a chefnogi cyflwyno deddfwriaeth newydd gydag isafswm pris fesul uned
	2.3.5	Byddwn yn gweithio gyda'n partneriaid i roi ein strategaeth diogelwch ffyrdd ar waith
	2.3.6	Byddwn yn gweithio gyda'n partneriaid i sicrhau bod y rhai â'r anghenion mwyaf cymhleth yn cael eu diogelu ac yn cryfhau ein trefniadau diogelu oedolion diamddiffyn

Amcan Lles 2 Blaenoriaeth Gwella	Cam Cyf	Y camau y byddwn yn eu cymryd i fodloni'r flaenoriaeth gwella
	2.3.7	Caiff mangreoedd bwyd eu rheoleiddio i sicrhau bod y bwyd a ddarperir yn addas i bobl ei fwyta a bod y mangreoedd lle caiff ei werthu yn hylan
	2.3.8	Byddwn yn ymchwilio i doriadau yn uniondeb y gadwyn fwyd, o'r fferm i'r fforc (porthiant, iechyd anifeiliaid a safonau bwyd)
	2.3.9	Byddwn yn ymchwilio i unrhyw dwyll defnyddwyr, diogelwch cynnyrch a gwerthiannau cyfyngiad oedran arwyddocaol yn rhagweithiol neu'n adweithiol, gan weithio gyda phartneriaid a diogelu'r cyhoedd
	2.3.10	Byddwn yn gweithio gyda phob rhanddeiliad er mwyn cyflwyno amgylchedd adeiledig diogel a chynaliadwy.
2.4 Gall pobl nad ydynt yn gallu gweithio fwyafu eu hincwm	2.4.1	Caiff pobl gefnogaeth i dderbyn holl fudd-daliadau Llywodraeth y DU y mae ganddynt hawl iddynt
	2.4.2	Byddwn yn rhoi cynllun Llywodraeth Cymru i liniaru baich Treth y Cyngor ar y rhai â'r incwm isaf
	2.4.3	Byddwn yn rhoi'r strwythur cyflog a graddio newydd ar waith ar gyfer staff, a fydd yn helpu i gynyddu incwm net y rhai sy'n derbyn y tâl isaf.
	2.4.4	Byddwn yn gweithio gyda Chwarae Teg i ddeall pam mae bwlch cyflog rhwng y rhywiau a'r hyn y gellid ei wneud i gau'r bwlch hwnnw.
	2.4.5	Byddwn yn comisiynu ymchwil i nodi effaith y diwygiadau budd-daliadau lles a gyflwynir gan lywodraeth y DU ar bobl leol ac yn gweithio gyda phartneriaid i nodi sut y gallwn liniaru caledi ariannol.

<b>Amcan Lles 2 Blaenoriaeth Gwella</b>	<b>Cam Cyf</b>	<b>Y camau y byddwn yn eu cymryd i fodloni'r flaenoriaeth gwella</b>
<p>2.5 Bydd pobl y mae angen gofal a chefnogaeth arnynt yn cael eu helpu i ddatblygu eu gwydnwch ac yn cael mynediad i gefnogaeth yn eu cymuned. Os mai'r Gwasanaethau Cymdeithasol yn unig sy'n gallu diwallu eu hanghenion, byddant yn derbyn gwasanaethau wedi'u personoli</p>	2.5.1	Byddwn yn datblygu ymhellach "y drws blaen" i'r Gwasanaethau Cymdeithasol gan sicrhau ein bod yn darparu gwasanaeth gwybodaeth, cyngor a chymorth cydlynol
	2.5.2	Byddwn yn datblygu'r ddarpariaeth gofal cartref a gofal preswyl ar gyfer pobl hŷn i sicrhau bod digon o leoliadau o safon ar gael i ddiwallu angen lleol
	2.5.3	Byddwn yn datblygu ymhellach ein gwasanaethau gofal canolraddol i alluogi mwy o bobl i gynnal eu hannibyniaeth ac ailafael ynddi, trwy weithredu'r model gwella o'r ysbyty i'r cartref.
	2.5.4	Byddwn yn datblygu ymhellach ein model gofal yn seiliedig ar gynnydd ar gyfer pobl ag anghenion iechyd meddwl, anawsterau dysgu ac anabledau corfforol
	2.5.5	Byddwn yn adolygu'r gwasanaethau rydym yn eu darparu ar gyfer y bobl â'r anghenion mwyaf cymhleth i sicrhau eu bod yn parhau i fod yn addas at y diben
<p>2.6 Bydd pobl yn cael dweud eu dweud am faterion sy'n effeithio arnynt a phan fydd angen help ar bobl i leisio eu barn, bydd cefnogaeth eiriolaeth ar gael</p>	2.6.1	Byddwn yn rhoi'r Strategaeth Gofalwyr ar y Cyd Ranbarthol ar waith gyda'n partneriaid iechyd
	2.6.2	Byddwn yn ymgorffori ymagwedd sy'n seiliedig ar hawliau ar draws y cyngor ar gyfer pobl hŷn a phobl anabl ac yn sicrhau bod gan bobl fynediad i gefnogaeth eiriolaeth lle bo'i hangen

### Amcan Lles 3

Datblygu'r economi a'r amgylchedd lleol fel y gellir gwella lles pobl



***"Bydd bwrdeistref sirol gyfan Castell-nedd Port Talbot  
yn lle bywiog, iach a diogel i fyw, gweithio a threulio amser hamdden"***

**Sut mae'r amcan lles hwn yn cyfrannu at y saith nod llesiant cenedlaethol:**

<b>Nodau Cenedlaethol</b>	<b>Amcan Lles 3 - Cyfraniad at bob nod</b>
Cymru lewyrchus	Mae'r flaenoriaeth gyntaf i gefnogi'r amcan hwn yn canolbwyntio ar bwysigrwydd cyfleoedd cyflogaeth o safon i bobl leol. P'un ai drwy ddefnyddio pŵer prynu a dylanwad gweithgareddau uniongyrchol y cyngor neu drwy ei rôl i ffurfio lleoedd, mae cynyddu cyfleoedd cyflogaeth lleol a chefnogi pobl i gael gwaith yn un o ddyheadau allweddol y cynllun hwn.
Cymru iachach	Mae cynlluniau penodol ar gyfer cefnogi pobl sydd ag anghenion iechyd a gofal mwy sylweddol, ond gan ailffocysu arfer er mwyn rhoi pwyslais ar hyrwyddo annibyniaeth.
Cymru o gymunedau cydlynus	Mae'r blaenoriaethau a nodir yn yr adran hon yn tanategu'r amcanion ar gyfer plant, pobl ifanc ac oedolion mewn amrywiaeth o ffyrdd – drwy sicrhau cysylltedd, argaeledd cyflogaeth leol, cyfleoedd hamdden, diogelu'r amgylchedd a sicrhau bod y fwrdeistref sirol yn ddeniadol i fuddsoddwyr.
Cymru gydnerth	Ceir pwyslais cryf ar gynnaladwyedd ar draws nifer o'r meysydd blaenoriaeth, yn y ffordd rydym yn cynllunio lletya ein poblogaeth a'r ffordd rydym yn ceisio sicrhau hyfywedd tymor hir ein cymunedau drwy sicrhau cyfleoedd cyflogaeth o safon ar gyfer pobl leol.
Cymru sy'n fwy cyfartal	Datblygwyd y blaenoriaethau i greu mwy o gyfle i bawb lwyddo yn eu bywydau. Mae hyn yn cynnwys: cyfle i sicrhau cyflogaeth o safon, manau diogel a glân lle gall pobl fyw a magu eu teuluoedd, ac ystod eang o ddewisiadau wrth gymryd rhan mewn digwyddiadau diwylliannol.

Nodau Cenedlaethol	Amcan Lles 3 - Cyfraniad at bob nod
Cymru â diwylliant bywiog lle mae'r Gymraeg yn ffynnu	Mae'r blaenoriaethau'n ceisio cryfhau a datblygu cyfalaf cymdeithasol cymunedau i sicrhau cydnerthedd cynaladwyedd. Bydd y gwaith hwn hefyd yn sicrhau bod diwylliannau unigryw pob cymuned yn cael eu datblygu, gan gynnwys gwaith i estyn defnydd dyddiol o'r Gymraeg a chadw treftadaeth gyfoethog y fwrdeistref sirol.
Cymru sy'n gyfrifol ar lefel fyd-eang	Mae'r blaenoriaethau'n cynnwys lleihau'r gwastraff a gynhychir a chynyddu ailgylchu, yn ogystal â chymryd ystod o gamau i ddiogelu a datblygu asedau naturiol y fwrdeistref sirol. Mae pwysigrwydd cynyddol technolegau digidol ac ynni newydd (e.e. cysyniad ynni solar "Adeiladau Ynni Gweithredol") hefyd wedi'i gynnwys yn y gwaith arfaethedig.

<b>Amcan Lles 3 Blaenoriaeth Gwella</b>	<b>Cam Cyf</b>	<b>Y camau y byddwn yn eu cymryd i fodloni'r flaenoriaeth gwella</b>
3.1 We will provide an environment where new businesses can establish themselves and existing businesses can grow	3.1.1	Byddwn yn cyflwyno rhaglenni adfywio strategol.
	3.1.2	Byddwn yn mwyafu cyfleoedd ariannu i gefnogi cyflwyno rhaglenni adfywio strategol y cyngor.
	3.1.3	Byddwn yn cefnogi busnesau presennol a busnesau newydd i dyfu'r economi leol a denu buddsoddiad newydd.
	3.1.4	Byddwn yn nodi cyfleoedd cadwyni cyflenwi ar gyfer cwmnïau lleol o fewn datblygiadau mawr yn y fwrdeistref sirol.
3.2 Byddwn yn gweithio gyda chymunedau i gynyddu ailddefnyddio, ailgylchu a chompostio	3.2.1	Byddwn yn adolygu ac yn mireinio'n strategaeth rheoli gwastraff yng nghydestun cyflwyno yn erbyn targedau statudol
3.3 Gall pobl leol ac ymwelwyr gael mynediad i gyfleusterau hamdden a chymunedol, parciau gwledig a chefn gwlad o safon	3.3.1	Byddwn yn nodi cyfleoedd buddsoddi mewn twristiaeth ar gyfer y sector preifat a'r sector cyhoeddus.
	3.3.2	Byddwn yn gweithio gyda phartneriaid i adnewyddu, atgyweirio a chynnal adeiladau ac adeileddau lleol, pwysig
	3.3.3	Byddwn yn datblygu ac yn hyrwyddo'r sector twristiaeth lleol.
	3.3.4	Byddwn yn datblygu'r modelau gwasanaeth sy'n cefnogi'n gwasanaethau hamdden, ein theatrau a'n parciau fel y bydd ffrydiau incwm yn cefnogi eu

Amcan Lles 3 Blaenoriaeth Gwella	Cam Cyf	Y camau y byddwn yn eu cymryd i fodloni'r flaenoriaeth gwella
		gweithrediad ac y byddant yn llai dibynnol ar gymhorthdal gan y cyngor
	3.3.5	Byddwn yn datblygu cynnig ein theatrau i ddenu amrywiaeth eang o berfformwyr a pherfformiadau
	3.3.6	Gweithio gyda chymunedau lleol a phartneriaid ehangach, a'u cynnwys, i gyflwyno rhaglen o weithgareddau a fydd yn cefnogi cyfranogiad pobl leol yn ein hamgylchedd naturiol
3.4 To identify and develop opportunities for sustainable economic growth in our valley communities	3.4.1	Gweithio gyda datblygwyr a phartneriaid i gyflwyno safleoedd datblygu strategol allweddol ar hyd coridor yr arfordir (gan gynnwys Coed Darcy, Glannau'r Harbwr ym Mhort Talbot, Parc Ynni Baglan a Champws Arloesedd Prifysgol Abertawe); ac i gyflwyno twf cynaliadwy yn ardaloedd y cymoedd
	3.4.2	Hyrwyddo a diogelu'r portffolio amrywiol o dir cyflogaeth a chyfleoedd cyflogaeth yn y lleoedd cywir
	3.4.3	Datblygu rhaglen o fentrau a flaenoriaethir i gyflwyno twf economaidd yng nghymunedau'r cymoedd.
	3.4.4	Nodi a sicrhau cyllid i gyflwyno'r rhaglen o fentrau a flaenoriaethir yng nghymunedau'r cymoedd.
3.5 Gwarchod, cadw a gwella ein hamgylchedd naturiol (gan	3.5.1	Mae pob gwasanaeth yn gweithio gyda'i gilydd i gyflwyno'r Cynllun Dyletswydd Bioamrywiaeth ac isadeiledd gwyrdd ar draws y fwrdeistref sirol



<b>Amcan Lles 3 Blaenoriaeth Gwella</b>	<b>Cam Cyf</b>	<b>Y camau y byddwn yn eu cymryd i fodloni'r flaenoriaeth gwella</b>
gynnwys tirweddau, cefn gwlad, cynefinoedd a rhywogaethau pwysig) a chynyddu ymwybyddiaeth o'i werth ac annog cyfranogiad ehangach	3.5.2	Byddwn yn defnyddio'n pwerau statudol i herio lefelau annerbyniol o lygredd
	3.5.3	Byddwn yn gweithio gyda chymunedau lleol a phartneriaid ehangach a'u cynnwys i gyflwyno rhaglen o weithgareddau a fydd yn cefnogi cyfranogiad pobl leol yn ein hamgylchedd naturiol a'i hygyrchedd
3.6 Cyflwyno cyfraniad cadarnhaol i'r agenda gynllunio ranbarthol	3.6.1	Byddwn yn gweithio ar y cyd ag awdurdodau cyfagos i lunio a chyflwyno Cynllun Datblygu Strategol
3.7 Hyrwyddo a chyflwyno hygyrchedd cynaliadwy a gwella cysylltedd a chysylltiadau cyfathrebu	3.7.1	Byddwn yn gweithio gyda datblygwyr a phartneriaid i wella hygyrchedd a theithio llesol ar draws y fwrdeistref sirol a'r Dinas-ranbarth ehangach drwy gyflwyno isadeiledd trafndiaeth allweddol
	3.7.2	Byddwn yn ymdrechu i gynnal ac ehangu'r rhwydwaith trafndiaeth presennol ac yn archwilio atebion cludiant amgen lle nad yw gwasanaethau cludiant confensiynol bellach yn gynaliadwy
3.8 Byddwn yn gweithio gyda phartneriaid i wella cysylltedd ac isadeiledd ar draws y fwrdeistref sirol	3.8.1	Byddwn yn gweithio gyda phartneriaid i wella isadeiledd digidol a chysylltedd ledled y fwrdeistref sirol
	3.8.2	Byddwn yn helpu i hyrwyddo Rhaglen Band Eang Cyflym Iawn Llywodraeth Cymru

<b>Amcan Lles 3 Blaenoriaeth Gwella</b>	<b>Cam Cyf</b>	<b>Y camau y byddwn yn eu cymryd i fodloni'r flaenoriaeth gwella</b>
	3.8.3	Byddwn yn cefnogi'r trydydd sector i alluogi mwy o bobl i gael mynediad at wasanaethau ar-lein.
	3.8.4	Byddwn ni'n hybu pwysigrwydd sicrhau strategaethau digidol effeithiol, gan gynnwys mesurau i ymdrin ag eithrio digidol, ymhlith partneriaid y Bwrdd Gwasanaethau Cyhoeddus.

## **Datganiad Lles**

Mae'r amcanion lles, y blaenoriaethau gwella a'r camau manwl wedi'u dylunio i gyflwyno ymrwymadau maniffesto gweinyddiaeth y cyngor a etholwyd ym mis Mai 2017. O ran hyn, mae cefnogaeth gyhoeddus gref eisoes i elfennau craidd y cynllun. Mae'r amcanion hefyd yn ymateb i'r heriau a'r cyfleoedd a nodir sy'n wynebu'r cyngor dros dymor y weinyddiaeth, gan gynnwys y dyletswyddau cyfreithiol amrywiol a osodir ar y Cyngor.

Roedd yr amcanion lles yn destun ymgynghoriad cyhoeddus dros haf 2017, a chadarnhaodd yr ymgynghoriad fod cefnogaeth eang ar gyfer yr amcanion hyn a'u blaenoriaethau gwella cysylltiedig gyda sawl ymatebwr yn annog y cyngor i nodi lles plant a phobl ifanc fel ei amcan pwysicaf.

Mae'r amcan cyntaf yn blaenoriaethu lles yr holl blant a phobl ifanc sy'n byw yn y fwrdeistref sirol. Mae'n mynd i'r afael â lles ar bob cam o blentyndod i bobl ifanc yn tyfu'n oedolion. Mae'r ail amcan yn canolbwyntio ar les pobl drwy eu hoedolaeth, ac mae hefyd yn defnyddio ymagwedd cwrs bywyd. Mae ein trydydd amcan yn mynd i'r afael â'r ffactorau sy'n effeithio ar les lle mae gan y cyngor gyfrifoldeb uniongyrchol dros y ffactorau hynny neu'n gallu dylanwadu'n sylweddol ar y ffactorau hynny.

Mae'r camau y byddwn yn eu cymryd i gyflawni'r amcanion a'r blaenoriaethau gwelliant cysylltiedig yn dangos sut byddwn yn mwyafu ein cyfraniad at y saith nod llesiant a osodwyd gan Lywodraeth Cymru. Credwn fod yr ymagwedd cwrs bywyd at y ddau amcan cyntaf a'r sylw at yr holl ffactorau sy'n cael effaith ar les yn darparu fframwaith ar gyfer y tymor hwy y gall y cyngor adeiladu arno ym mhob cyfnod adolygu.

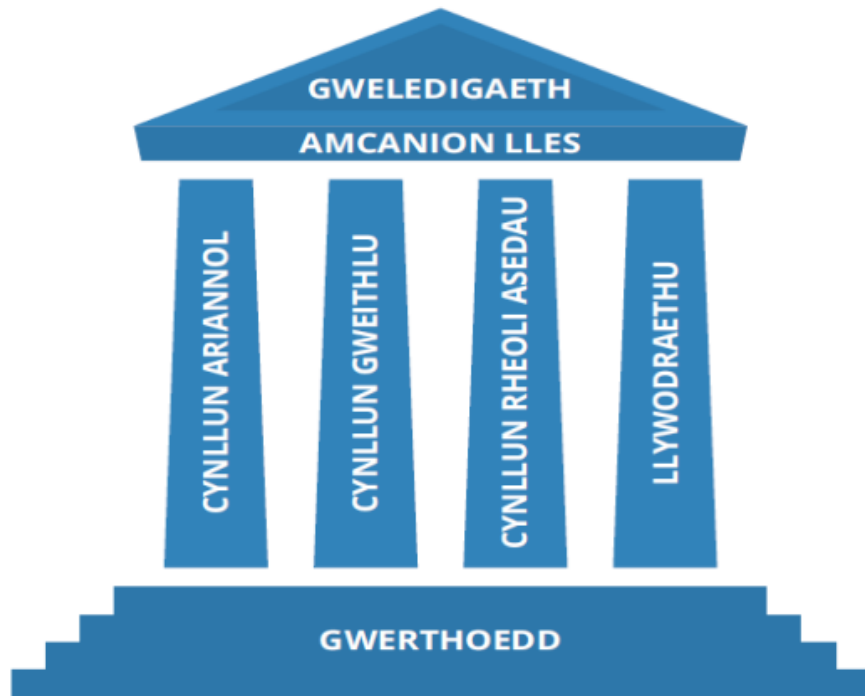
Amcanion lles corfforaethol yw'r amcanion ac mae pob un o'r amcanion yn rhyngweithio â'r ddau arall, felly bydd rhaid eu hystyried gyda'i gilydd. Bydd disgwyl i wasanaethau integreiddio'u gwaith ar draws y cyngor ac mae hyn yn ein galluogi i fwyafu'r effaith y gallwn ei chael ar yr amcanion, yn ogystal ag integreiddio a chydweithio â phartneriaid eraill lle mae hyn yn gwneud synnwyr.

Gwnaethom hefyd ystyried yr amcanion lles a gyhoeddwyd gan gyrff cyhoeddus a phartneriaid eraill hyd yn hyn. Yn benodol, buom yn archwilio'r Aseiad Lles a gyhoeddwyd gan Fwrdd Gwasanaethau Cyhoeddus Castell-nedd Port Talbot (BGC) a'r blaenoriaethau a nodwyd yng Nghynllun Lles y BGC. Rydym hefyd wedi dechrau ymchwilio i sut gallwn gydweithio gyda'r cynghorau cymuned a thref a'r sector gwirfoddol mewn ffyrdd newydd fel y gallwn fwyafu'r effaith rydym yn ei chael ar y cyd er lles dinasyddion a chymunedau.

Nodir manylion sut byddwn yn monitro, yn adolygu ac yn cyflwyno adnoddau i'r amcanion yn rhannau olaf y cynllun.

## Llywodraethu Corfforaethol a Gwella'r Cyngor yn Barhaus

Mae Mesur Llywodraeth Leol (Cymru) 2009 yn gosod dyletswydd gyffredinol ar awdurdodau lleol i sicrhau bod eu swyddogaethau'n cael eu gwella'n barhaus. Rydym yn gwneud hyn trwy sicrhau bod ein trefniadau llywodraethu corfforaethol ar gyfer ein gweithgareddau craidd yn addas at y diben ac yn cyd-fynd â'r Cynllun Corfforaethol.



Mae ein systemau llywodraethu'n cydymffurfio â fframwaith y Sefydliad Siartredig Cyllid Cyhoeddus a Chyfrifyddiaeth. Adolygir ein trefniadau llywodraethu corfforaethol gan Grŵp Llywodraethu Corfforaethol, sy'n llunio Datganiad Llywodraethu Blynyddol ac yn goruchwyllo unrhyw waith gwella a nodir yn y datganiad.

Mae'r gwaith yn cael ei adrodd i'r Cabinet, Pwyllgor Craffu'r Cabinet a'r Pwyllgor Archwilio yn rheolaidd. Gallwch ddod o hyd i'r fersiwn ddiweddaraf o'r Datganiad Llywodraethu Blynyddol yma (wedi'i gynnwys yn Natganiad o Gyfrifon 2017-18).

Mae'r trefniadau llywodraethu wedi'u diwygio i gefnogi'r dyletswyddau newydd a nodwyd yn Neddf Llesiant Cenedlaethau'r Dyfodol (Cymru) 2015. Mae'r diwygiadau a wnaed eisoes wedi'u crynhoi isod, ynghyd â nodyn byr sy'n nodi'r gwelliannau pellach y mae'r cyngor yn bwriadu eu gwneud yn ystod y cyfnod nesaf.

**Cynllunio corfforaethol** – Mae'r cyngor wedi adolygu fformat a chwmpas y Cynllun Corfforaethol yn sylfaenol er mwyn adlewyrchu'r dyletswyddau presennol a nodir ym Mesur Llywodraeth Leol (Cymru) 2009 yn ogystal â gofynion newydd Deddf Llesiant Cenedlaethau'r Dyfodol (Cymru) 2015. Wrth ddiwygio'r Cynllun ar gyfer y cyfnod 2019-2022 rydym wedi canolbwyntio'n arbennig ar alinio â Chynllun Llesiant y Bwrdd Gwasanaethau Cyhoeddus a materion newydd cysylltiedig â deddfwriaeth/â'r gyllideb.

### **Cynllunio ariannol:**

- **Gyllideb Refeniw** - Ers 2010, torrwyd £84 miliwn o gyllideb refeniw y cyngor, a disgwylir mwy o doriadau - hyd at £63 miliwn o bosib dros gyfnod y weinyddiaeth os bydd y sefyllfa waethaf yn digwydd. Paratowyd cyllideb 2019-2020 yng nghyd-destun y Cynllun Corfforaethol ac fe'i seiliwyd ar y tri amcan lles. Mae'r cyngor wedi gweithio'n galed gyda'i randdeiliaid niferus i sicrhau bod gan ei gynigion cyffredinol y cydbwysedd cywir. Mae hyn wedi cynnwys: diogelu rhai gwasanaethau sy'n hwyluso gweithgareddau atal ac ymyrryd yn gynnar sy'n lleihau'r galw ar wasanaethau cyhoeddus wrth hyrwyddo e lles; diogelu gwasanaethau integredig sydd wedi'u sefydlu i gyflwyno gwasanaethau mwy cydlynol i ddinasyddion; diogelu gwasanaethau sy'n cael effaith tymor hir ar gynladwyedd; a diogelu trefniadau cydweithredol allweddol.
- **Rhaglen Gyfalaf** - Mae'r cyngor yn derbyn oddeutu £7 miliwn y flwyddyn gan Lywodraeth Cymru i ariannu ei holl ofynion ariannu cyfalaf. Bydd y cyngor hefyd yn derbyn cyllid cyfalaf untro gwerth £5 miliwn ychwanegol yn ystod cyfnod y cynllun hwn. Yn ystod y blynyddoedd diwethaf, mae'r cyngor wedi bod yn llwyddiannus wrth sicrhau adnoddau ychwanegol o gynigion cyllid grant, elw o werthu asedau a benthyca'n ofalus.

Bydd y cyngor yn buddsoddi tua £45 miliwn yn 2019-20 ac ar ôl cynnwys cyllid allanol ychwanegol o raglen Ysgolion yr 21<sup>ain</sup> Ganrif a ffynonellau eraill, disgwylir y bydd cyfanswm y buddsoddiadau dros y tair blynedd nesaf gwerth

mwy na £120 miliwn. Mae'r cyngor yn rhoi pwyslais mawr ar bwysigrwydd buddsoddi cyfalaf fel modd o adfywio ein cymunedau ar draws y fwrdeistref sirol a darparu adeiladau ac isadeiledd modern a diogel, megis ffyrdd a phontydd. Mae'r Rhaglen Gyfalaf hefyd yn cynnwys arian sy'n cael ei fuddsoddi mewn nifer o brosiectau twristiaeth mawr yn ein trefi a'n cymoedd. Roedd adborth o'r ymgynghoriad cyhoeddus diweddar ar ein cyllideb refeniw yn nodi buddsoddi mewn twristiaeth fel maes pwysig.

Diweddarodd y cyngor ei [Flaengynllun Ariannol ym mis Chwefror 2019](#). Mae manylion y Blaengynllun Ariannol wedi'u gwreiddio yn y Cynllun Corfforaethol diweddaraf hwn.

**Cynllunio'r gweithlu** - Ym mis Mehefin 2018, cymeradwyodd y cyngor y Cynllun Gweithlu Corfforaethol. Pwrpas y Cynllun Gweithlu (gellir dod o hyd i gopi ohono [yma](#)) yw ein galluogi i gyd-fynd â goblygiadau ein Cynllun Corfforaethol i'r gweithlu ac mae'n nodi'r gweithredoedd y mae angen i ni eu gwneud er mwyn cyflawni ein blaenoriaethau a'n hamcanion. Bwriad y cynllun yw ein galluogi i nodi unrhyw fylchau rhwng ein gweithlu presennol a'r gweithlu y mae ei angen arnom wrth edrych ymlaen at y pum mlynedd nesaf a thu hwnt - gan sicrhau bod gan y cyngor y nifer cywir o bobl â'r sgiliau a'r agwedd gywir ar yr adeg gywir i gyflwyno ei wasanaethau a'i swyddogaethau. Mae'r cynllun yn nodi'r heriau allweddol ar gyfer ein gweithwyr dros y pum mlynedd nesaf, a nodir yn amcanion a blaenoriaethau'r Cynllun Corfforaethol, y Blaengynllun Ariannol, y cynlluniau rheoli asedau a'r Gofrestr Risg Corfforaethol.

Ym mis Medi 2018, cyhoeddodd y cyngor ei adroddiad cyntaf ar y [bwlch cyflog rhwng y rhywiau](#), a nododd y gwahaniaeth rhwng tâl cyfartalog dynion a menywod sy'n gweithio i'r cyngor. Mae'r cyngor wedi ymuno â Chynllun Cyflogwyr Chwarae Teg, sy'n ein cefnogi wrth i ni gyflwyno cydraddoldeb rhyw yn ein gweithleoedd a sicrhau manteision gweithlu cytbwys. Bydd Chwarae Teg yn ein helpu i ddatblygu Cynllun Gweithredu Cydraddoldeb Rhyw, gan gynnwys gweithredoedd penodol i leihau'r bwlch cyflog rhwng y rhywiau yn y cyngor. Ystyrir y gweithwyr benywaidd â'r tâl isaf yn benodol yn y

cynllun gweithredu i fod yn arbennig o bwysig gan fod 70% o broffil rhyw cyffredinol y cyngor yn fenywod, ac mae 97% o'r rheiny yn derbyn cyflog gradd 1, sef band cyflog isaf y cyngor.

**Rheoli asedau** - Mae trefniadau ar gyfer rheoli asedau yn hen sefydledig gyda chysylltiadau clir â chynllunio strategol a chynllunio gwasanaethau a threfniadau cyllideb cyfalaf a refeniw'r cyngor. Mae ein cynlluniau rheoli asedau'n darparu gwybodaeth am nifer yr asedau a'u cyflwr ar gyfer yr asedau canlynol: priffyrdd, cerbydlu, pontydd ac adeiledd, eiddo a thechnoleg gwybodaeth a chyfathrebu.

Mae lleihau'r adnoddau ariannol sydd ar gael i'r cyngor yn rhoi pwysau sylweddol ar y maes gwaith hwn. Nodir y risgiau cysylltiedig yng nghofrestrau risgiau'r cyngor ac mae hyn yn llywio dyraniad refeniw ac adnoddau cyfalaf.

**Rheoli risgiau** - Yn dilyn adolygiad gan Swyddfa Archwilio Cymru, diweddarwyd Polisi Rheoli Risgiau'r cyngor i adlewyrchu'r gwelliannau a wnaed i'r ffordd y mae risgiau strategol a risgiau gweithredol yn cael eu cofnodi, eu rheoli a'u hadrodd. [Bydd y Polisi](#) diwygiedig yn parhau i hyrwyddo agwedd agored, gyson a rhagweithiol at reoli risgiau a bydd yn ein galluogi i fonitro ein risgiau'n well dros y tymor byr, canolig a hir. Rhoesom y system rheoli perfformiad corfforaethol (CPMS) integredig newydd ar waith y llynedd i helpu i atgyfnerthu'r broses rheoli risgiau sy'n ei thanategu. Mae'r system hefyd yn caniatáu ymagwedd gyson at gofnodi risgiau ac adrodd amdanynt ar draws y cyngor (boed yn gorfforol neu'n weithredol).

**Caffael** - Hyd yn hyn, mae'r cyngor wedi cydymffurfio â [Pholisi Caffael Llywodraeth Cymru](#), er enghraifft, drwy sicrhau bod contractau gwerth dros £1,000,000 yn cynnwys cymalau budd cymunedol. Yn unol ag arfer da, wrth ddechrau ymarferion tendro drwy GwerthwchiGymru, rhoddir ystyriaeth i bob tendr er mwyn pennu a ddylid defnyddio buddion cymunedol ac os gellir creu buddion cymunedol ar gyfer y math o gontract a ystyrir, gan felly sicrhau buddion i'r sefydliad, y gymdeithas a'r economi. Rhoddir ystyriaeth i'r holl gontractau a hysbysir ar GwerthwchiGymru bellach o ran a ddylid rhannu'r



contractau'n "eitemau" neu'n drefniadau llai er mwyn rhoi'r cyfle i sefydliadau llai wneud cais am elfennau o gontractau os nad ydynt yn gallu ceisio am becynnau mwy. O ganlyniad, mae hynny'n galluogi sefydliadau llai a lleol i chwarae rôl weithredol mewn prosesau caffael. Mae contractau a dogfennau tendro bellach wedi'u symleiddio er mwyn caniatáu i bob sefydliad gael y cyfle i gymryd rhan yn y broses, ni waeth beth yw eu maint a'u profiad o dendro.

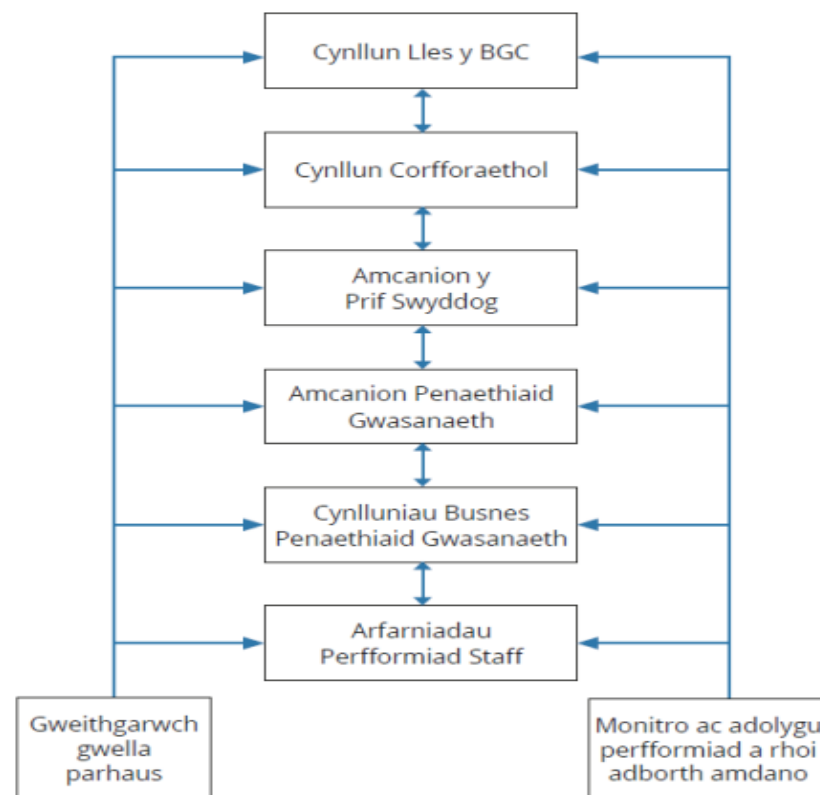
Hybwyd ei drefniadau caffael yn 2018-19 trwy gofrestru ar gyfer y [Rhaglen Cadwyni Cyflenwi Moesegol](#). Mae hyn yn ein ymrwymo i sicrhau bod y cyngor yn archwilio ffynonellau ei nwyddau a'i wasanaethau'n weithredol er mwyn sicrhau bod y trefniadau hyn yn foesebol.

**Rheoli Perfformiad** - Mae gan y cyngor strwythur clir ar gyfer cyflwyno'r amcanion, y blaenoriaethau a'r camau gweithredu a nodir yn y Cynllun hwn.

Ar y cyd, bydd y Cabinet yn gyfrifol am bennu ei flaenoriaethau bob blwyddyn i gyflawni'r tri amcan lles a chytuno ar y blaenoriaethau hynny gyda'r cyngor.

Mae'r Prif Weithredwr yn gofyn i bob prif swyddog ddangos sut bydd yn mwyafu cyfraniad ei wasanaethau a'i swyddogaethau i'r tri amcan lles a blaenoriaethau gwella cysylltiedig ac wrth wneud hynny, cofleidio egwyddor datblygu cynaliadwy. Cyflëir manylion hyn yn y blaenoriaethau strategol a thrwy weithrediadau dydd i ddydd a chânt eu cefnogi gan y rhaglen newid corfforaethol a fydd, yn ei thro, yn llywio blaenoriaethau timau ac unigolion

Aeth system rheoli perfformiad corfforaethol (CPMS) integredig newydd yn fyw y llynedd ar 31 Mawrth 2018. Mae CPMS yn hwyluso integreiddio



trefniadau cynllunio strategol, cynllunio busnes, rheoli perfformiad a rheoli risgiau'r cyngor. Wrth weithredu'r CPMS, mae'r cyngor wedi bachu ar y cyfle i sicrhau bod llinyn euraidd yn treiddio trwy'r tri amcan lles corfforaethol, trwy'r strategaethau corfforaethol allweddol a thrwy gynlluniau busnes gwasanaethau. Mae hyn yn galluogi'r cyngor i ddangos yn eglur sut mae ei wasanaethau a'i weithgareddau'n cyfrannu at amcanion lles y cyngor, sy'n cefnogi'r saith nod llesiant cenedlaethol o ganlyniad.

## **Monitro ac Adolygu**

Mae Mesur Cynhyrchu Dyfodol y Dyfodol (Cymru) 2015 a Mesur Llywodraeth Leol (Cymru) 2009 yn gofyn i'r cyngor gyhoeddi adroddiadau blynyddol ar y cynnydd a wnaed wrth fodloni'r amcanion lles a'r blaenoriaethau gwella.

Wrth lunio'r adroddiad ar gyfer blwyddyn ariannol 2017-2018, roedd angen i'r cyngor ystyried a oedd yr amcanion lles cyfredol yn parhau i fod yn berthnasol neu a ddylid ystyried newid yr amcanion hynny. O gofio y cytunwyd ar yr amcanion ym mis Medi 2017 a'u bod wedi cael eu hadolygu ym mis Mawrth 2018, nid ystyriwyd bod oedd angen gwneud unrhyw newidiadau ar yr adeg honno.

Cyhoeddir yr adroddiadau blynyddol ar we-dudalennau'r cyngor a chânt eu rhannu'n helaeth ar draws y fwrdeistref sirol gan ddefnyddio amrywiaeth o gyfryngau gwahanol (Llunio CnPT) yn unol â'n Strategaeth Cyfathrebu Corfforaethol a Chysylltiadau Cymunedol. Caiff yr adroddiad blynyddol ei gyhoeddi erbyn diwedd mis Hydref 2019.

Yn ystod y flwyddyn, caiff cynnydd a wneir i gyflawni'r amcanion lles a'r blaenoriaethau gwella ei fonitro bob chwarter gan y Cabinet a hefyd gan Bwyllgor Craffu'r Cabinet. Byddant yn archwilio'r cynnydd a wneir yn erbyn cerrig milltir y rhaglen gan hefyd gyfeirio at y casgliad o ddangosyddion perfformiad allweddol a nodwyd yn Atodiad 1.

Bydd pwyllgorau craffu hefyd yn chwarae rôl bwysig o ran sicrhau cynnydd. Caiff pwyllgorau eu hannog i fabwysiadu ymagwedd fwy penodol at graffu perfformiad gan gyfrannu'n glir at y cynnydd rydym wedi dweud ein bod am ei wneud yn

ogystal â derbyn sicrwydd rheolaidd bod perfformiad yn cael ei gynnal. Gyda chyflwyno CPMS mae disgwyl i'r craffu ar berfformiad aeddfedu ymhellach. Yn unol â strwythur proffesiynol y cyngor, caiff cynnydd ei fonitro drwy system rheoli perfformiad sefydledig a thrwy drefniadau arfarnu unigol.

### **Cydweithio â Chyrff Cyhoeddus Eraill**

Ers diweddaru'r Cynllun Corfforaethol diwethaf, cyhoeddodd Bwrdd Gwasanaethau Cyhoeddus Castell-nedd Port Talbot ei Gynllun Lles (gellir dod o hyd i gopi [yma](#)). Roedd cysylltiadau clir rhwng rhai o'r blaenoriaethau a nodwyd yn y Cynllun Corfforaethol a'r Cynllun Lles eisoes yn bodoli ac wrth adolygu'r Cynllun Corfforaethol hwn, mae'r cysylltiadau â phob un o'r blaenoriaethau a nodwyd yn y Cynllun Lles wedi cael eu hegluro ymhellach. Mae'r cyngor hefyd yn adolygu effeithiolrwydd y trefniadau gweithio ar y cyd yn barhaus. Wrth i'r model gweithio ar y cyd ddatblygu ymhellach, gall y cyngor drafod yr hyn sy'n gweithio a'r hyn sy'n aneffeithlon yn well.

### **Cydraddoldeb**

Adolygwyd fframwaith Asesiad Effaith Integredig (AEI) newydd i helpu'r cyngor wrth iddo gyflawni ei ddyletswyddau deddfwriaethol (o dan Ddeddf Cydraddoldeb 2010, Rheoliadau Safonau'r Gymraeg (Rhif 1) 2015, Deddf Llesiant Cenedlaethau'r Dyfodol (Cymru) 2015 a Deddf yr Amgylchedd (Cymru) 2016). Mae'r fframwaith AEI newydd wedi'i dreialu yn ystod 2018-2019 ac yn dilyn hyfforddiant i swyddogion adrodd ac aelodau etholedig, rhoddir y fframwaith, ynghyd â thempled adrodd diwygiedig, ar waith ym mis Ebrill 2019.

Adolygir Cynllun Cydraddoldeb Strategol y cyngor yn ystod 2019-2020, a fydd yn rhoi mwy o gyfleoedd i unrhyw amcanion cydraddoldeb diwygiedig gyd-fynd neu integreiddio'n well ag amcanion lles y cyngor. Datblygir y cynllun diwygiedig gyda chyfranogiad grwpiau cydraddoldeb lleol, wrth ystyried pryderon a phroblemau a nodwyd yn lleol yn ogystal â'r gwaith a wnaed eisoes er mwyn rhoi'r gweithredoedd a nodir yn y cynllun presennol, y gellir ei weld yn [adroddiad blynyddol y Cynllun Cydraddoldeb Strategol](#), ar waith.

## **Cynnwys y Cyhoedd ac Adrodd**

Cymeradwywyd y Strategaeth Cyfathrebu Corfforaethol a Chysylltiadau Cymunedol (2018-2020) y llynedd (gellir dod o hyd i gopi ohoni [yma](#)). Datblygwyd y strategaeth i'n helpu i fodloni'r gofyniad o dan Ddeddf Llesiant Cenedlaethau'r Dyfodol (Cymru) 2015 i gynnwys pobl yn y gwaith y mae'r cyngor yn ei wneud. Fe'i dyluniwyd hefyd i wneud ein hymdrechion cyfathrebu a chysylltiadau cymunedol cyfunol yn fwy cyson, effeithiol a pherthnasol ac i gefnogi proses cyflwyno ein Cynllun Corfforaethol.

Dyluniwyd parth newydd ar wefan y cyngor '[Llunio CnPT](#)' i wella cyfathrebu a chynnwys. Y bwriad yw cynyddu ymwybyddiaeth o'r hyn mae'r cyngor yn ei wneud a hybu cyfranogiad trwy symleiddio neges Cynllun Corfforaethol y cyngor a'i adroddiadau blynyddol. Rydym yn defnyddio straeon dinasyddion a rhanddeiliaid ehangach i ddod â gwaith y cyngor yn fyw ac i ddathlu llwyddiannau ac amlygu meysydd lle mae angen gwneud mwy o waith er mwyn cyflawni ein hamcanion.

## Cyfle i ddweud eich dweud

Hoffem glywed eich barn am ein Cynllun Corfforaethol. Rhowch wybod i ni'r hyn rydych chi'n credu y dylem ei ystyried wrth gynllunio a chyflwyno gwasanaethau.

Anfonwch eich sylwadau at y Prif Weithredwr, Cyngor Bwrdeistref Sirol Castell-nedd Port Talbot, Canolfan Ddinesig, Port Talbot SA13 1PJ, neu e-bostiwch nhw i: [policy@npt.gov.uk](mailto:policy@npt.gov.uk)

Rydym hefyd wedi trefnu nifer o ddigwyddiadau ymgynghori/cynnwys ynghylch gwasanaethau amrywiol rydym yn eu hyrwyddo yn y wasg ac ar y wefan, a gallwch eu cyrchu drwy'r ddolen ganlynol: [www.npt.gov.uk/haveyoursay](http://www.npt.gov.uk/haveyoursay)



Cyngor Castell-nedd Port Talbot  
Neath Port Talbot Council

Ewch i wefan y cyngor: [www.npt.gov.uk](http://www.npt.gov.uk)



Dilynwch ni ar dudalen Facebook y cyngor lle gallwch hefyd ychwanegu eich sylwadau:  
[www.facebook.com/CyngorCNPT](https://www.facebook.com/CyngorCNPT)



Dilynwch yr adroddiad hwn ar ein tudalen Twitter a rhannwch eich negeseuon trydar â ni: @CyngorCNPTI  
Os oes angen yr wybodaeth hon arnoch mewn print bras neu mewn fformat arall, ffoniwch y Tîm Strategaethau Corfforaethol ar 01639 763010 neu e-bostiwch: [policy@npt.gov.uk](mailto:policy@npt.gov.uk)

## Dangosyddion Perfformiad Allweddol

## Atodiad 1

### Amcan Lles 1 - Gwella lles plant a phobl ifanc

(PAM = Dangosyddion Statudol Cenedlaethol sy'n cael eu galw'n Fesurau Atebolrwydd Cyhoeddus)

Cyf	Dangosyddion Perfformiad Allweddol (DPA)	2017/18 Data gwirioneddol	2018/19 Data gwirioneddol	Sut rydym yn cymharu (Cymru gyfan - data diweddaraf sydd ar gael)	2019/20 Targed (blwyddyn lawn)	2020/21 Targed (blwyddyn lawn)	2021/22 Targed (blwyddyn lawn)
1.	Nifer y gwasanaethau gofal plant dydd llawn a ddarperir	2,262	2228	Dd/B	2,400	2,450	2,500
2.	% presenoldeb disgyblion mewn ysgolion cynradd (PAM)	94.69% 16/17 (blwyddyn academaidd)	94.14% 17/18 (blwyddyn academaidd)	94.90%	95%	95.5%	96%
3.	% presenoldeb disgyblion mewn ysgolion uwchradd (PAM)	93.64% 16/17 (blwyddyn academaidd)	93.48% 17/18 (blwyddyn academaidd)	94.10%	94.5%	95%	95.5%
4.	% y disgyblion a aseswyd yn Gymraeg ar ddiwedd y Cyfnod Sylfaen ( PAM)	16.16% 16/17 (blwyddyn academaidd)	15.78% 17/18 (blwyddyn academaidd)	Dd/B	16.7%	15.9%	17.2%
5.	% y disgyblion Blwyddyn 11 sy'n astudio Cymraeg Iaith Gyntaf (PAM)	Dd/B Newydd	12.85% 17/18 (blwyddyn academaidd)	Dd/B	11.5%	11.7%	12.5%
6.	Sgôr 9 pwynt wedi'i chapio (PAM)	Dd/B Newydd	341 17/18 (blwyddyn academaidd)	340	343	348	351
7.	% y plant sy'n mwynhau chwaraeon	Dd/B	50%	48%	Dd/B	I'w gadarnhau	Dd/B

### Amcan Lles 1 - Gwella lles plant a phobl ifanc

(PAM = Dangosyddion Statudol Cenedlaethol sy'n cael eu galw'n Fesurau Atebolrwydd Cyhoeddus)

Cyf	Dangosyddion Perfformiad Allweddol (DPA)	2017/18 Data gwirioneddol	2018/19 Data gwirioneddol	Sut rydym yn cymharu (Cymru gyfan - data diweddaraf sydd ar gael)	2019/20 Targed (blwyddyn lawn)	2020/21 Targed (blwyddyn lawn)	2021/22 Targed (blwyddyn lawn)
	(arolwg bob dwy flynedd)						
8.	% y plant sy'n derbyn gofal y bu'n rhaid iddynt symud 3 gwaith neu fwy (PAM)	6.12%	7.44%	9.6%	7.5%	7.5%	7.5%
9.	% yr asesiadau plant a gwblhawyd ar amser (PAM)	97.88%	94.93%	88.0%	94.0%	94.0%	94.0%
10.	Nifer y prentisiaethau ar raglenni prentisiaeth cydnabyddedig ffurfiol y 1,000 o weithwyr	Newydd	Newydd	Newydd	10 (y 1,000 o weithwyr)	Dd/B	Dd/B
11.	% y bobl ifanc sy'n heb fod mewn addysg, cyflogaeth neu hyfforddiant (NEET)	2.29%	2.9%	1.6%	3.2%	3.1%	3%
12.	% y bobl ifanc 11 - 19 oed sydd mewn cysylltiad â'r gwasanaeth ieuencid	44.12%	35.03%	Dd/B	42%	44%	46%
13.	% yr ysgolion sydd wedi mabwysiadu rhaglenni addas i fynd i'r afael â violence Trais yn erbyn Menywod, Cam-drin Domestig a Thrais Rhywiol (VAWDASV)	Dd/B	12.2%	Dd/B	25%	45%	65%

**Amcan Lles 1 - Gwella lles plant a phobl ifanc**

(PAM = Dangosyddion Statudol Cenedlaethol sy'n cael eu galw'n Fesurau Atebolrwydd Cyhoeddus)

Cyf	Dangosyddion Perfformiad Allweddol (DPA)	2017/18 Data gwirioneddol	2018/19 Data gwirioneddol	Sut rydym yn cymharu (Cymru gyfan - data diweddaraf sydd ar gael)	2019/20 Targed (blwyddyn lawn)	2020/21 Targed (blwyddyn lawn)	2021/22 Targed (blwyddyn lawn)
14.	Diogelwch ffyrdd - nifer wedi'u lladd neu eu hanafu'n ddifrifol: Plant (0-15 oed)	4 (2017 blwyddyn galendr)	Data heb ei gyhoeddi gan LIC eto	Dd/B	-	Targed: gostyngiad 40% i 35 erbyn 2020 ar gyfartaledd 2004-08	Newydd Strategaeth i'w gosod/targed i'w osod gan LIC
15.	Diogelwch ffyrdd - nifer wedi'u lladd neu eu hanafu'n ddifrifol: Beicwyr pedal (pob oed)	0 (2017 blwyddyn galendr)	Data heb ei gyhoeddi gan LIC eto	Dd/B	-	Targed: gostyngiad 40% i 15 erbyn 2020 ar gyfartaledd 2004-08	Newydd Strategaeth i'w gosod/targed i'w osod gan LIC
16.	Diogelwch ffyrdd - nifer wedi'u lladd neu eu hanafu'n ddifrifol: Gyrwyr ifanc (16-24 oed)	6 (2017 blwyddyn galendr)	Data heb ei gyhoeddi gan LIC eto	Dd/B	-	Targed: gostyngiad 40% i 14 erbyn 2020 ar gyfartaledd 2004-08	Newydd Strategaeth i'w gosod/targed i'w osod gan LIC



## Amcan Lles 2 - Gwella lles yr holl oedolion sy'n byw yn y fwrdeistref sirol

(PAM = Dangosyddion Statudol Cenedlaethol sy'n cael eu galw'n Fesurau Atebolrwydd Cyhoeddus)

Cyf	Dangosyddion Perfformiad Allweddol (DPA)	2017/18 Data gwirioneddol	2018/19 Data gwirioneddol	Sut rydym yn cymharu (Cymru gyfan - data diweddaraf sydd ar gael)	2019/20 Targed (blwyddyn lawn)	2020/21 Targed (blwyddyn lawn)	2021/22 Targed (blwyddyn lawn)
17.	Nifer y diwrnodau calendr ar gyfartaledd a gymerwyd i gyflwyno'r Grant Cyfleusterau i'r Anabl (PAM)	242	232	213	230	230	230
18.	Cyfradd y bobl hŷn sy'n cael eu cadw yn yr ysbyty wrth aros am ofal cymdeithasol fesul 1,000 o'r boblogaeth dros 75 oed+ (PAM)	3.08	6.29	3.5	3.5	3.5	3.5
19.	% yr eiddo gwag preifat sy'n cael eu defnyddio eto (PAM)	4.3%	0.6%	5.2%	4.3	4.3	4.3
20.	% yr aelwydydd a ataliwyd rhag bod yn ddiartref (PAM)	55.56%	53.14%	66.4%	58	60%	62%
21.	% yr achosion o gam-drin domestig lle mae'r dioddefwyr eisoes wedi dioddef (Cyngor)	35%	38.56%	Dd/B	33%	33%	32%
22.	% y sefydliadau bwyd sy'n cydymffurfio â safonau hylendid bwyd (PAM)	94.76%	93.92%	95.27%	95%	95%	95%
23.	Diogelwch ffyrdd - nifer wedi'u lladd neu eu hanafu'n ddifrifol: Gyrwyr hŷn (75 oed ac yn	1	WG data not	Dd/B	–	Targed LIC: gostyngiad	Newydd Strategy/target to

**Amcan Lles 2 - Gwella lles yr holl oedolion sy'n byw yn y fwrdeistref sirol**

(PAM = Dangosyddion Statudol Cenedlaethol sy'n cael eu galw'n Fesurau Atebolrwydd Cyhoeddus)

<b>Cyf</b>	<b>Dangosyddion Perfformiad Allweddol (DPA)</b>	<b>2017/18</b> Data gwirioneddol	<b>2018/19</b> Data gwirioneddol	<b>Sut rydym yn cymharu</b> (Cymru gyfan - data diweddaraf sydd ar gael)	<b>2019/20 Targed</b> (blwyddyn lawn)	<b>2020/21 Targed</b> (blwyddyn lawn)	<b>2021/22 Targed</b> (blwyddyn lawn)
	hŷn)	(2017 blwyddyn galendr)	yet released			25% i 18 erbyn 2020 ar gyfartaledd 2004-08	be set by WG
24.	Diogelwch ffyrdd - nifer wedi'u lladd neu eu hanafu'n ddifrifol: Beiciau modur – pob oed	4 (2017 blwyddyn galendr)	WG data not yet released	Dd/B	–	Targed LIC: gostyngiad 40% i 6 erbyn 2020 ar gyfartaledd 2004-08	Newydd Strategy/target to be set by WG
25.	Diogelwch ffyrdd - nifer wedi'u lladd neu eu hanafu'n ddifrifol: Beicwyr pedal – pob oed	3 (2017 blwyddyn galendr)	WG data not yet released	Dd/B	–	Targed LIC: gostyngiad 25% i 15 erbyn 2020 ar gyfartaledd 2004-08	Newydd Strategy/target to be set by WG
26.	Nifer yr ymholiadau ynghylch cychwyn busnes a gynorthwywyd	273	392	Dd/B	350	340	340

**Amcan Lles 2 - Gwella lles yr holl oedolion sy'n byw yn y fwrdeistref sirol**

(PAM = Dangosyddion Statudol Cenedlaethol sy'n cael eu galw'n Fesurau Atebolrwydd Cyhoeddus)

<b>Cyf</b>	<b>Dangosyddion Perfformiad Allweddol (DPA)</b>	<b>2017/18</b> Data gwirioneddol	<b>2018/19</b> Data gwirioneddol	<b>Sut rydym yn cymharu</b> (Cymru gyfan - data diweddaraf sydd ar gael)	<b>2019/20</b> <b>Targed</b> (blwyddyn lawn)	<b>2020/21</b> <b>Targed</b> (blwyddyn lawn)	<b>2021/22</b> <b>Targed</b> (blwyddyn lawn)
27.	Cymunedau am Waith - nifer y bobl leol a gafodd eu helpu yn ôl i'r gwaith, hyfforddiant neu wirfoddoli	276	260	Dd/B	286	290	290
28.	Cymunedau am Waith a Mwy - nifer y bobl leol a gafodd eu helpu yn ôl i'r gwaith, hyfforddiant neu wirfoddoli	Dd/B	370	Dd/B	370	Rhaglen yn gorffen yn 2020	Dd/B
29.	Nifer y bobl leol a gafodd eu helpu yn ôl i'r gwaith, hyfforddiant neu wirfoddoli	117	139	Dd/B	64	72	51
30.	Nifer yr ymddiswyddiadau gorfodol a wnaed gan y cyngor	4	9	Y nod yw lleihau colli swyddi'n orfodol cymaint â phosib			

**Amcan Lles 3 - Datblygu'r economi a'r amgylchedd lleol fel y gellir gwella lles pobl**

(PAM = Dangosyddion Statudol Cenedlaethol sy'n cael eu galw'n Fesurau Atebolrwydd Cyhoeddus)

<b>Cyf</b>	<b>Dangosyddion Perfformiad Allweddol (DPA)</b>	<b>2017/18</b> Data gwirioneddol	<b>2018/19</b> Data gwirioneddol	<b>Sut rydym yn cymharu</b> (Cymru gyfan - data diweddaraf sydd ar gael)	<b>2019/20 Targed</b> (blwyddyn lawn)	<b>2020/21 Targed</b> (blwyddyn lawn)	<b>2021/22 Targed</b> (blwyddyn lawn)
31.	% y gwastraff wedi'i aildefnyddio, ailgylchu neu gompostio (PAM)	60.65%	62.33%	62.67%	64% statudol	64% statudol	64% statudol
32.	Cilogramau o wastraff gweddilliol a gynhrychir fesul person (PAM)	Newydd	189.12%	Newydd	Newydd	Newydd	Newydd
33.	% y strydoedd sy'n lân (PAM)	94.7%	93.57%	95.8%	Cynnal/gwella perfformiad		
34.	Nifer cyfartalog y dyddiau i glirio gwastraff wedi'i dipio'n anghyfreithlon (PAM)	Newydd	3.21	Newydd	Newydd	Newydd	Newydd
35.	% y ffyrdd A mewn cyflwr gwael (PAM)	4.5%	5.2%	3.7%	<5%	<5%	<5%
36.	% y ffyrdd B mewn cyflwr gwael (PAM)	2.9%	3.3%	4.3%	<5%	<5%	<5%
37.	% y ffyrdd C mewn cyflwr gwael (PAM)	5.3%	4.9%	14.1%	<10%	<10%	<10%
38.	Nifer yr ymweliadau â'n theatrau	249,661	239,481	Dd/B	240,000	240,000	240,000
39.	% y safonau ansawdd a fodlonwyd gan y Gwasanaeth Llyfrgelloedd (PAM)	Dd/B	65%	Newydd	65%	65%	65%

### Amcan Lles 3 - Datblygu'r economi a'r amgylchedd lleol fel y gellir gwella lles pobl

(PAM = Dangosyddion Statudol Cenedlaethol sy'n cael eu galw'n Fesurau Atebolrwydd Cyhoeddus)

Cyf	Dangosyddion Perfformiad Allweddol (DPA)	2017/18 Data gwirioneddol	2018/19 Data gwirioneddol	Sut rydym yn cymharu (Cymru gyfan - data diweddaraf sydd ar gael)	2019/20 Targed (blwyddyn lawn)	2020/21 Targed (blwyddyn lawn)	2021/22 Targed (blwyddyn lawn)
40.	Nifer yr ymweliadau â chanolfannau hamdden fesul 1,000 y boblogaeth (PAM)	7,913	11,210	8,502	8,500	8,700	9,000
41.	% yr holl geisiadau cynllunio a gwblheir mewn pryd (PAM)	95.27%	96.77%	88.5%	95%	95%	95%
42.	Nifer yr ardaloedd cyfoethog o ran bioamrywiaeth sy'n cael eu gwarchod a/neu eu gwella	46	43	Dd/B	49	50	51
43.	Nifer y toriadau PM10 yn yr Ardal Rheoli Ansawdd Aer (Port Talbot/Tai-bach)	17	19	Dd/B	35	35	35
44.	Nifer y swyddi a grewyd/ddiogelwyd o ganlyniad i gefnogaeth ariannol gan yr awdurdod lleol.	207	456	Dd/B	285	280	280

**Llywodraethu ac Adnoddau**

(PAM = Dangosyddion Statudol Cenedlaethol sy'n cael eu galw'n Fesurau Atebolrwydd Cyhoeddus)

<b>Cyf</b>	<b>Dangosyddion Perfformiad Allweddol (DPA)</b>	<b>2017/18</b> Data gwirioneddol	<b>2018/19</b> Data gwirioneddol	<b>Sut rydym yn cymharu</b> (Cymru gyfan - data diweddaraf sydd ar gael)	<b>2019/20</b> <b>Targed</b> (blwyddyn lawn)	<b>2020/21</b> <b>Targed</b> (blwyddyn lawn)	<b>2021/22</b> <b>Targed</b> (blwyddyn lawn)
45.	Amser cyfartalog i ateb galwadau ffôn - Saesneg	18 o eiliadau	22 o eiliadau	Dd/B	25 o eiliadau	25 o eiliadau	25 o eiliadau
46.	Amser cyfartalog i ateb galwadau ffôn - Cymraeg	23 o eiliadau	20 o eiliadau	Dd/B	25 o eiliadau	25 o eiliadau	25 o eiliadau
47.	Amser aros cwsmeriaid ar gyfartaledd (cyswllt wyneb yn wyneb)	5.2	6.5	Dd/B	8 munud	8 munud	8 munud
48.	% y cwsmeriaid yn gadael cyn cael eu gweld	0.11%	0.13	Dd/B	0.25%	0.25%	0.25%
49.	% y trafodion a gwblhawyd ar-lein (gwasanaethau ar-lein newydd)	71.12%	76.42%	Dd/B	80%	85%	90%
50.	Nifer y diwrnodau gwaith CALL a gollwyd oherwydd salwch fesul gweithiwr (PAM)	9.47	9.79%	10.4	9.2	9.0	—
51.	% y bobl gymwys sydd wedi cofrestru i bleidleisio	94.4%	94.3%	Dd/B	94.3%	94.3%	94.3%

## Llywodraethu ac Adnoddau

(PAM = Dangosyddion Statudol Cenedlaethol sy'n cael eu galw'n Fesurau Atebolrwydd Cyhoeddus)

Cyf	Dangosyddion Perfformiad Allweddol (DPA)	2017/18 Data gwirioneddol	2018/19 Data gwirioneddol	Sut rydym yn cymharu (Cymru gyfan - data diweddaraf sydd ar gael)	2019/20 Targed (blwyddyn lawn)	2020/21 Targed (blwyddyn lawn)	2021/22 Targed (blwyddyn lawn)
52.	Nifer yr argymhellion statudol a wnaed gan archwilwyr allanol y cyngor ar drefniadau cynllunio strategol a gweithredol	0	0	Dd/B	0	0	0
53.	% y bobl (3 oed ac yn hŷn) sy'n dweud eu bod yn gallu siarad Cymraeg	22.4 (amcangyfrifon Arolwg Poblogaeth Blynyddol)	26.1 (y data diweddaraf - amcangyfrifon Arolwg Poblogaeth Blynyddol, y flwyddyn hyd at fis Rhagfyr 2018)	29.9 (y data diweddaraf - amcangyfrifon Arolwg Poblogaeth Blynyddol, y flwyddyn hyd at fis Rhagfyr 2018)	Erbyn 2023 bydd y cyngor wedi cyfrannu at gynnydd o o leiaf 1% yn nifer y siaradwyr Cymraeg (Strategaeth Hybu'r Gymraeg)		
54.	% yr anfonebau a dalwyd o fewn 30 niwrnod	93.98%	93.22%	Dd/B	95%	95%	95%

**Llywodraethu ac Adnoddau**

(PAM = Dangosyddion Statudol Cenedlaethol sy'n cael eu galw'n Fesurau Atebolrwydd Cyhoeddus)

<b>Cyf</b>	<b>Dangosyddion Perfformiad Allweddol (DPA)</b>	<b>2017/18</b> Data gwirioneddol	<b>2018/19</b> Data gwirioneddol	<b>Sut rydym yn cymharu</b> (Cymru gyfan - data diweddaraf sydd ar gael)	<b>2019/20</b> <b>Targed</b> (blwyddyn lawn)	<b>2020/21</b> <b>Targed</b> (blwyddyn lawn)	<b>2021/22</b> <b>Targed</b> (blwyddyn lawn)
55.	% y trethi annomestig a oedd yn ddyledus am y flwyddyn ariannol ac a dderbyniwyd gan yr awdurdod lleol	98.66	98.08%	Dd/B	98%	98%	98%
56.	% Treth y Cyngor a dderbyniwyd gan yr awdurdod ar gyfer y flwyddyn ariannol	98.14	98.05%	Dd/B	98%	98%	98%