



Cyngor Bwrdeistref Sirol Castell-nedd Port Talbot

Cynllun Datblygu Lleol

2011 - 2026

Tirlun a Morlun

Canllawiau Cynllunio Atodol

(Mai 2018)



Nodyn at y Darllenydd	1
1 Cyflwyniad	1
2 Tirluniau a Morluniau Castell-nedd Port Talbot	2
3 Gwerthuso Effeithiau Newid a Datblygiad	8
3.1 Yr Effeithiau ar Dirluniau a Morluniau	8
3.2 Asesiad Tirlun ac Effaith Weledol	9
4 Y Cyd-destun Polisi	11
5 Gweithredu'r Polisi Tirlun	13
5.1 Tirlun yn y Broses Ddylunio	13
5.2 Gweithredu'r Polisi	13
6 Gweithredu'r Polisi Morlun	39
6.1 Morlun yn y Broses Ddylunio	39
6.2 Gweithredu'r Polisi	40
7 Monitro ac Adolygu	43
 Atodiadau	
A Polisiâu Perthnasol y CDLI	44

Nodyn at y Darllenydd

Mae'r ddogfen hon yn ychwanegiad i'r polisiau a geir yn y Cynllun Datblygu Lleol (CDLI) ac yn eu hegluro. Mabwysiadwyd y CDLI gan y Cyngor ar 27 Ionawr 2016, ac mae'n darparu sylfaen ar gyfer penderfyniadau ynghylch cynllunio defnydd tir yn y Fwrdeistref Sirol hyd at 2026.

Paratowyd y Canllawiau Cynllunio Atodol (CCA) hyn yn dilyn ymarferiad ymgynghori â'r cyhoedd a gynhaliwyd yn gwanwyn 2018, a mabwysiadwyd y canllawiau gan Fwrdd Cabinet Adfywio a Datblygu Cynaliadwy'r Cyngor ar 18 Mai 2018.

Er mai polisiau sy'n rhan o'r CDLI yn unig sydd â statws arbennig wrth benderfynu ar geisiadau cynllunio, bydd y CCA yn cael eu cymryd i ystyriaeth fel elfen bwysig yn y broses o wneud penderfyniadau.

Mae'r CCA hefyd ar gael yn Saesneg, naill ai i'w lawrlwytho neu ar gais. Os bydd angen y ddogfen hon arnoch chi mewn fformat arall, cysylltwch â thîm y CDLI yn ldp@npt.gov.uk neu ar **[01639] 686821**.

1 Cyflwyniad

1.0.1 Mae'r Canllaw Cynllunio Atodol (CCA) hwn yn darparu gwybodaeth ac arweiniad sy'n cyflwyno'r disgwyliadau o ran pob cynnig datblygu, er mwyn amddiffyn a gwella pob tirlun a morlun.

1.0.2 Mae'r ddogfen yn amlinellu'r amrywiaeth o dirluniau a morluniau sy'n berthnasol i Gastell-nedd Port Talbot ac yn cyflwyno'r mesurau a roddir ar waith yn y system gynllunio er mwyn cyflawni'r amcanion a nodwyd yn y Cynllun Datblygu Lleol (CDLI).

1.0.3 Mae polisi cynllunio'r Cyngor i'w weld yn CDLI Castell-nedd Port Talbot ⁽¹⁾, sef Polisi Strategol SP14 (Cefn Gwlad a'r Arfordir sydd heb ei Ddatblygu) a pholisïau manwl EN1 (Arfordir sydd heb ei Ddatblygu), EN2 (Ardaloedd Tirlun Arbennig) ac EN3 (Lletemau Glas). Dylid darllen y CCA hwn yng nghyd-destun y polisïau hyn a'r testun esboniadol cysylltiedig.

1.0.4 Mae'r system gynllunio yn ddull pwysig o fedru sicrhau bod tirluniau a morluniau yn y Fwrdeistref Sirol a'r tu hwnt yn gallu cael eu diogelu a'u gwella trwy reoli lleoliad a golwg datblygiadau newydd. Cefnogir hyn yn llawn gan bolisi cynllunio a gofynion deddfwriaethol.

1.0.5 Mae'n bwysig felly roi sylw i faterion o'r fath fel rhan o'r broses o ddelio gyda cheisiadau cynllunio a gyflwynwyd i'r Awdurdod Cynllunio, gan y gallai methu â gwneud hynny olygu bod ceisiadau'n cael eu gwrthod neu bod oedi yn eu cylch.

Diben y CCA

1.0.6 Diben y CCA, felly, yw cynorthwyo a thywys y rhai sy'n cynnig ac yn dylunio datblygiadau newydd ac yn cyflwyno cais cynllunio, er mwyn sicrhau bod y tirlun a'r morlun yn cael ystyriaeth briodol, yn cael eu hamddiffyn, a lle bo hynny'n ymarferol yn cael eu gwella mewn unrhyw gynnig datblygu. Mae'r ddogfen yn gwneud hynny trwy ategu'r polisïau a gyflwynwyd yn y CDLI, trwy ddarparu canllawiau manylach a thrwy osod polisi cynllunio yng nghyd-destun ehangach deddfwriaeth a dynodiadau amgylcheddol eraill.

Strwythur a Chynnwys

1.0.7 Mae'r CCA yn ymdrin â'r canlynol:

- Cyflwyniad i dirluniau a morluniau'r ardal leol;
- Gwybodaeth gefndir am ddeddfwriaeth, dynodiadau a chanllawiau perthnasol sy'n ymwneud â'r tirlun a'r morlun;
- Rôl y system gynllunio, gan ymhelaethu ar fanylion polisi cynllunio cenedlaethol a lleol;
- Esboniad ar sut mae ystyriaethau tirlun a morlun yn derbyn sylw yn y broses gynllunio; a
- Sut bydd gweithrediad y CCA hwn a chydymffurfio ag ef yn cael ei fonitro.

1 Cynllun Datblygu Lleol Cyngor Bwrdeistref Sirol Castell-nedd Port Talbot (2011-2026) Mabwysiadwyd ym mis Ionawr 2016.

2 Tirluniau a Morluniau Castell-nedd Port Talbot

Tirlun

2.0.1 Mae'r term *tirlun* yn cael ei ddefnyddio ar gyfer amrywiaeth o wahanol gysyniadau, ond ym maes cynllunio a defnydd tir deellir yn gyffredinol ei fod yn golygu holl nodweddion gweladwy darn o dir, sy'n aml yn cael eu hystyried yn nhermau golwg gyffredinol, er bod agweddau synhwyraidd eraill hefyd yn berthnasol.

2.0.2 Mae Confensiwn Tirlun Ewrop yn diffinio *tirlun* fel hyn "...ardal, fel y'i canfyddir gan bobl, y mae ei chymeriad yn ganlyniad gweithredu a rhyngweithio ffactorau naturiol a/neu ddynol".



Rheola Estate

Tirlun Castell-nedd Port Talbot

2.0.3 Mae gan Castell-nedd Port Talbot ystod eang o fathau, ffurfiau a nodweddion tirlun, sy'n ymgorffori nifer o fathau cwbl wahanol o gymeriadau. Mae uchder yr ardal yn amrywio o lefel y môr ym Mae Abertawe i ryw 600m Uwchben Datum Ordnans (AOD) ger Glyn-nedd. O wastadedd yr arfordir, mae'r tir yn codi'n ddramatig i fwy na 200m AOD ar hyd llethr y grib sy'n gefndir i'r llain arfordirol lle ceir datblygiad dwysach. Y tu ôl i hynny, mae'r rhan fwyaf o'r Fwrdeistref Sirol rhwng 250 a 600m AOD, sy'n golygu ei bod yn ucheldir neu'n lled-ucheldir ei chymeriad.

2.0.4 Yn treiddio'n ddwfn i'r ardaloedd llwyfandir mae cymoedd pum prif afon, a ffurfiwyd o ganlyniad i ffawtliniau daearegol ac erydiad rhewlifol, sy'n draenio i gyfeiriad y de-orllewin yn gyffredinol tuag at yr arfordir. Mae gan bob un o'r cymoedd ei gymeriad unigryw ei hun, sy'n amrywio o ochrau serth, dwfn i rai mwy bas a throellog wrth iddyn nhw gyrraedd yr arfordir, ac mae gan afonydd Nedd, Afan a Chynffig aberoedd yn gysylltiedig â nhw. Mae llawer o'r arfordir sydd heb ei ddatblygu yn dal i gynnwys systemau helaeth o dwyni tywod, ond mae'r rhain wedi cael eu gwahanu gan ardaloedd a ddatblygwyd mewn mannau eraill.

2.0.5 Mae coetir ar ryw 43% o'r Fwrdeistref Sirol, llawer ohono'n blanhigfeydd ucheldir helaeth, tra bod y rhan fwyaf o'r tir amaethyddol yn borfa, gyda phori helaeth ar dir comin yr ucheldir, gyda chynhyrchu tir â'r cyfyngedig yn digwydd yn ardal fwyaf deheuol Margam i raddau helaeth. Mae mwyngloddio a diwydiant trwm wedi cael effaith sylweddol yn y gorffennol, ac mae gwaith dur, cloddio am lo brig a chwarela yn dal i barhau. Mae'r camlesi, y dociau, y rheilffyrdd a'r prif ffyrdd yn tueddu i grynhoi ar hyd y llain arfordirol. Mae patrwm yr aneddiadau yn adlewyrchu'r pwyslais hanesyddol hwn, gan fod y prif ganolfannau poblogaeth wedi'u crynhoi ar hyd yr arfordir.

2.0.6 Mae'r adnoddau a'r cyhoeddiadau canlynol yn cynnwys rhagor o wybodaeth a chanllawiau ynghylch cymeriad y tirlun lleol.

LANDMAP

2.0.7 Adnodd tirlun Cymru gyfan seiliedig ar GIS yw'r LANDMAP (Proses Asesu Tirlun a Gwneud Penderfyniadau), lle caiff nodweddion tirlun, ei rinweddau a dylanwadau arno eu cofnodi a'u gwerthuso. Bwriad y LANDMAP yw bod o gymorth gyda phenderfyniadau cynaliadwy a chynllunio adnoddau naturiol ar amrywiaeth o lefelau, o'r lleol i'r cenedlaethol, ochr yn ochr â sicrhau tryloywder yn y penderfyniadau a wneir.

2.0.8 Mae'r broses yn defnyddio pum haen o setiau data gofodol sydd â chysondeb cenedlaethol a sicrwydd ansawdd:

- Tirlun Daearegol;
- Cynefinoedd Tirlun;
- Gweledol a Synhwyraidd;
- Tirlun Hanesyddol; a
- Thirlun Diwylliannol.

2.0.9 Nod y LANDMAP yw mapio a dosbarthu tirluniau o safbwynt unigryw pob set ddata, gan ddisgrifio'r prif nodweddion, rhinweddau ac elfennau, a gwerthuso'u pwysigrwydd. Mae'r broses hefyd yn cynnwys cyflwyno argymhellion ar gyfer canllawiau rheoli sy'n briodol yn lleol a chanfod newidiadau arwyddocaol i'r tirlun trwy fonitro'r adnodd gwaelodlin.

2. Tirluniau a Morluniau Castell-nedd Port Talbot

2.0.10 Mae rhagor o wybodaeth am LANDMAP, gan gynnwys setiau data wedi'u diweddarau, canllawiau ar sut mae defnyddio'r adnodd, a map cwbl ryngweithiol sy'n cwmpasu Cymru gyfan ar gael ar Wefan CNC⁽²⁾.

Asesiad Tirlun LANDMAP Castell-nedd Port Talbot (2004)⁽³⁾

2.0.11 Comisiynwyd Asesiad LANDMAP CNPT gan CBSCNPT a Chyngor Cefn Gwlad Cymru (CNC bellach) ac fe'i cwblhawyd a'i gyhoeddi yn hwyr yn 2004. Darparodd yr Asesiad ddadansoddiad manwl o dirluniau holl ardaloedd y Fwrdeistref Sirol, cynhyrchu ardaloedd agwedd wedi'u gwerthuso ar gyfer y setiau data LANDMAP, ac roedd yn cynnwys gwybodaeth gyd-destunol ar ffurf a swyddogaeth y tirlun. Roedd yr Asesiad yn cynnwys astudiaeth canfyddiad cyhoeddus ac asesiad tirlun llawn, gan gyfuno'r holl wybodaeth am yr agweddau a werthuswyd a'r ardaloedd cymeriad tirlun deilliedig.

2.0.12 Er bod rhai newidiadau wedi effeithio ar rai o'r ardaloedd agwedd ers i'r Asesiad gael ei gwblhau (yn sgîl datblygiadau newydd a newidiadau mewn arferion rheoli tir amaeth a choedwigaeth ac ati), mae'r rhain wedi cael effaith cymharol fach ar gymeriad cyffredinol y tirlun yn y Fwrdeistref Sirol ac mae Asesiad LANDMAP CNPT yn dal yn adnodd defnyddiol i helpu i lywio gwerthusiad o effeithiau cynigion ar y tirlun.

2.0.13 Mae rhan gyntaf yr adroddiad terfynol yn amlinellu prif nodweddion y tirlun yn CNPT o dan bob pennawd agwedd, ac mae'n cynnwys mapiau crynodeb ar gyfer pob agwedd. Mae'r ail ran yn disgrifio ac yn gwerthuso pob ardal cymeriad tirlun yn fanwl.

2.0.14 Mae Asesiad Tirlun LANDMAP CNPT ar gael fel dogfen ategol i'r CCA hwn⁽⁴⁾

Ardaloedd Cymeriad Tirlun Cenedlaethol Cyfoeth Naturiol Cymru

2.0.15 Diffiniwyd Ardaloedd Cymeriad Tirlun Cenedlaethol (NLCA) ar lefel dirlun gyffredinol ledled Cymru gan Cyfoeth Naturiol Cymru (CNC). Gan ddefnyddio data LANDMAP, nodwyd 48 NLCA ledled Cymru gyda phroffiliau disgrifiadol yn amlygu'r gwahaniaethau rhwng tirluniau a'i gilydd, gan gyfeirio at eu nodweddion naturiol, diwylliannol a chanfyddiadol sy'n unigryw i'r rhanbarth.

2.0.16 Mae Castell-nedd Port Talbot yn rhan o 2 NLCA, NLCA 37: Cymoedd De Cymru ac NLCA 38: Bae Abertawe. Mae'r disgrifiadau tirlun llawn ar gyfer y ddau NLCA hyn ar gael ar wefan CNC⁽⁵⁾

Adroddiad Cyngor Tirlun CNPT (2011)⁽⁶⁾

2.0.17 Comisiynwyd yr Adroddiad Cyngor Tirlun gan CBSCNPT er mwyn darparu gwybodaeth gefndir ac ar sail tystiolaeth er mwyn paratoi'r CDLI. Roedd yr adroddiad yn cwmpasu pedwar prif fater:

2 <https://naturalresources.wales/LANDMAP>

3 Asesiad Tirlun LANDMAP Castell-nedd Port Talbot (White Consultants - Rhagfyr 2004).

4 Ar gael ar wefan y Cyngor: www.npt.gov.uk

5 <https://naturalresources.wales/evidence-and-data/maps/nlca/?lang=en>

6 Darparu Cyngor ar y Tirlun (TACP - Mehefin 2011).

1. Nodi ardaloedd yng nghefn gwlad lle na fyddai ffermydd gwynt, echdynnu glo, agregau a cherrig na thirlenwi gwastraff yn dderbyniol;
2. Nodi ardaloedd cefn gwlad fel Ardaloedd Tirlun Arbennig (ATA), gyda chyfiawnhad;
3. Asesu ardaloedd presennol a ddynodwyd fel Lletemau Glas yn y Cynllun Datblygu Unedol blaenorol (CDU), gydag argymhellion ar gyfer newidiadau ac ardaloedd newydd fel sy'n briodol; ac
4. Asesu'r pellter priodol ar gyfer parthau clustogi mwynau o amgylch anneddiadau neu nodweddion tirlun dynodedig y dylid eu gwarchod.

2.0.18 Mewn perthynas â mater 1, roedd yr adroddiad yn argymhell mireinio TAN8⁽⁷⁾ Ardaloedd Chwilio Strategol (AChS) i ddiffinio'r ardaloedd y bernir eu bod yn fwyaf priodol ar gyfer datblygu ffermydd gwynt. Wedi hynny cafodd yr AChS diwygiedig eu trafod a'u gwerthuso trwy broses Archwiliad Cyhoeddus y CDLI, ac fe'u cynhwyswyd yn eu ffurf derfynol yn y CDLI a fabwysiadwyd. Yn yr un modd, gwnaed argymhellion mewn perthynas ag ardaloedd y barnwyd eu bod yn amhriodol ar gyfer echdynnu mwynau, gan lywio proses y CDLI.

2.0.19 Roedd yr astudiaeth hefyd yn cynnwys dadansoddiad manwl gan ddefnyddio data LANDMAP er mwyn canfod ardaloedd priodol i'w dynodi'n SLAs (mater 2) ac yn cyflwyno prif nodweddion a rhinweddau'r tirlun a'r materion polisi a rheoli allweddol ar gyfer pob ardal a nodwyd. Mewn perthynas â'r Lletemau Glas (mater 3), cymerwyd Lletemau Glas y CDU, oedd eisoes yn bodoli, yn fan cychwyn, a gwnaed argymhellion ar gyfer newidiadau yn dilyn dadansoddiad manwl a defnyddio data uniongyrchol i asesu cyflwr y tir, gan lywio'r ffiniau terfynol a fabwysiadwyd trwy broses y CDLI.

2.0.20 Ymdriniwyd â'r parthau clustogi mwynau (mater 4) mewn modd tebyg, a gwnaed argymhellion a roddwyd ar waith trwy eu cynnwys yn y CDLI a fabwysiadwyd.

2.0.21 Mae'r Adroddiad Cyngor Tirlun ar gael fel dogfen ategol i'r CCA hwn⁽⁸⁾.

Cofrestr Tirluniau sydd o Ddiddordeb Hanesyddol yng Nghymru

2.0.22 Nodir y tirluniau hanesyddol pwysicaf, sydd wedi goroesi orau, yng Nghymru yn y 'Gofrestr Tirluniau o Ddiddordeb Hanesyddol yng Nghymru'. Mae dau Dirlun Hanesyddol Cofrestredig oddi mewn i CNPT (neu'n rhannol felly): Tirlun Cofrestredig o Ddiddordeb Hanesyddol Neilltuol 'Merthyr Mawr, Cynffig a Thwyni Margam' [Cyf Cadw HLW(MGI)1]; a Thirlun Cofrestredig o Ddiddordeb Hanesyddol Arbennig 'Mynydd Margam' [Cyf Cadw HLW(WGI/MGI)2]⁽⁹⁾. Mae Cadw wedi cyhoeddi canllawiau penodol ar reoli a chadwraeth yr ardaloedd hyn fel rhan o'r broses gynllunio⁽¹⁰⁾.

7 PPC Nodyn Cyngor Technegol 8: Cynllunio ar gyfer Ynni Adnewyddadwy (Llywodraeth Cymru - Gorffennaf 2005)

8 Ar gael ar wefan y Cyngor: www.npt.gov.uk

9 Mae cwmpas yr ardaloedd hyn ar gael trwy wefan Lle: <http://lle.gov.wales>

10 Canllaw Arfer Da ar gyfer Defnyddio'r Gofrestr Tirluniau o Ddiddordeb Hanesyddol yng Nghymru yn y Broses Gynllunio a Datblygu (2^a Argraffiad): http://cadw.gov.wales/docs/cadw/publications/LandscapesRegisterGoodPracticeEN_pdf

2. Tirluniau a Morluniau Castell-nedd Port Talbot

Morlun

2.0.23 Defnyddir y term *Morlun* yn llai eang na'r term tirlun, ond mae'n ymgorffori cysyniadau tebyg o ran cymeriad ac adnodd gweledol. Yn Natganiad Polisi Morol y Deyrnas Unedig (2011)⁽¹¹⁾ diffinnir Morlun fel hyn "*Tirluniau sydd â golygfeydd o'r arfordir neu'r moroedd, ac arfordiroedd a'r amgylchedd morol gerllaw sydd â chysylltiadau diwylliannol, hanesyddol ac archaeolegol â'i gilydd.*" Mae'r diffiniad a gynigiwyd yn Asesiad Cymeriad Morlun Lleol Bae Caerfyrddin, Gŵyr a Bae Abertawe yn dilyn diffiniad Confensiwn Tirlun Ewrop o dirlun yn agosach: "*ardal o fôr, arfordir a thir, fel y'u canfyddir gan bobl, y mae ei chymeriad yn deillio o'r gweithredu a'r rhyngweithio a geir gan y tir a'r môr, a hynny yn sgîl ffactorau naturiol a/neu ddynol*".

2.0.24 Mae cynigion ar gyfer datblygiadau o dan y cymedr dŵr isel fel arfer y tu allan i reolaeth y system gynllunio, ac mae amrywiaeth o fesurau rheoli ychwanegol yn berthnasol i dir sydd rhwng lefelau dŵr uchel ac isel. Fodd bynnag, gall pob datblygiad mewn ardaloedd arfordirol gael effaith sylweddol ar y morlun ehangach, a bydd angen i bob effaith o'r fath gael eu cymryd i ystyriaeth yn llawn.



Baglan Bay

Morlun Castell-nedd Port Talbot

2.0.25 Mae arfordir Castell-nedd Port Talbot yn ymestyn o Afon Cynffig yn y de i'r ffin weinyddol ag Abertawe yng Nghampws Prifysgol y Bae. Mae'r arfordir yn cwmpasu ardaloedd traeth, twyni tywod, aber afonydd a phromenadau mwy ffurfiol yn ogystal ag ardaloedd preswyl, dociau a safleoedd diwydiannol, yn amlycaf yn eu plith gwaith dur Tata. Pan welir y morlun o'r Fwrdeistref Sirol, mae'n cynnwys golygfeydd ar draws Bae Abertawe i Bentir y Mwmbwls, arfordir Dyfnaint ac arfordir Cymru i'r de.

2.0.26 Mae Twyni Crymlyn a Chynffig (yn ymyl ffin y Fwrdeistref Sirol) wedi'u dynodi'n Safleoedd o Ddiddordeb Gwyddonol Arbennig (SoDdGA), ac mae pwll, twyni a thraeth Cynffig i'r de hefyd yn Warchodfa Natur Genedlaethol (GNG) ac yn Ardal Cadwraeth Arbennig

11 Datganiad Polisi Morol y Deyrnas Unedig (2011) (Llywodraeth Ei Mawrhydi 2011): <https://www.gov.uk/government/publications/uk-marine-policy-statement>

(ACA). Mae Twyni Chynffig a Margam hefyd yn Dirlun Cofrestredig o Ddiddordeb Hanesyddol Neilltuol, sydd wedi'i gynnwys yn y Gofrestr Tirluniau o Ddiddordeb Hanesyddol yng Nghymru (Cadw).

2.0.27 Ymhlith y gweithgareddau arfordirol pwysig yn y Fwrdeistref Sirol mae llongau masnachol sy'n defnyddio'r glanfeydd ar afon Nedd, Dociau Port Talbot a'r harbwr dŵr dwfn; pysgota môr; ac adloniant arfordirol, yn enwedig ar Draeth Aberafan a rhai cychod hamdden o Afon Afan ac o Farina Monkstone ar Afon Nedd.

Asesiad Cymeriad Morlun Lleol Bae Caerfyrddin, Gŵyr a Bae Abertawe

2.0.28 Comisiynwyd Asesiad Cymeriad y Morlun Lleol gan yr Awdurdodau Lleol yn ardal yr astudiaeth, ynghyd â Cyfoeth Naturiol Cymru (CNC). Bwriad yr asesiad yw bod yn rhan o'r set ddata genedlaethol, yn unol â chanllawiau morlun cenedlaethol. Mae ardal yr astudiaeth yn ymestyn o Fae Caerfyrddin yn y gorllewin hyd at Borthcawl yn y de-ddwyrain, ac mor bell â therfyn y dyfroedd tiriogaethol i gyfeiriad y môr.

2.0.29 Mae'r astudiaeth yn diffinio Ardaloedd Cymeriad Morlun (SCAs) oddi mewn i strwythur Ardaloedd Cymeriad Morol Cenedlaethol (MCAs) a sefydlwyd ar lefel genedlaethol gan Asesiad Morlun Cenedlaethol Cymru. Cyflwynir manylion llawn y fethodoleg a ddefnyddiwyd yn yr Asesiad o Gymeriad Morlun Lleol.

2.0.30 Disgrifir pob Ardal Cymeriad Morlun, gan nodi'r prif nodweddion, y dylanwadau naturiol a diwylliannol, a'r rhinweddau esthetig, canfyddiadol a phrofiadol.

3 Gwerthuso Effeithiau Newid a Datblygiad



Vale of Neath

3.1 Yr Effeithiau ar Dirluniau a Morluniau

3.1.1 Mae'r effeithiau allweddol ar gymeriad y tirlun nid yn unig yn cynnwys datblygiad newydd a'i leoliad, y safle, effeithiau dylunio ac adeiladu, ond hefyd newidiadau i'r rheolaeth ar dir ac eiddo (e.e. cwmpo coed neu golli arferion rheoli traddodiadol fel cyflwyno caeau mwy o faint), a chynyddu gweithgareddau adloniant.

3.1.2 Mae'r newidiadau sy'n gallu cael effaith sylweddol ar y tirlun yn cynnwys newidiadau corfforol uniongyrchol sy'n digwydd o ganlyniad uniongyrchol i ddatblygiad; newidiadau anuniongyrchol a all ddigwydd o ganlyniad i ryngweithio cymhleth a all fod wedi'i ohirio neu oddi ar y safle (e.e. newidiadau draeniad sy'n effeithio ar llystyfiant, isadeiledd newydd cysylltiedig megis gerddi, meysydd parcio a heolydd mynediad); neu newidiadau cronol o ganlyniad i ddatblygiad newydd, wedi'i gyfuno â datblygiadau eraill, yn deillio o ryngwelededd neu effeithiau cyfunedig eraill, e.e. erydu lleoliad, llechfeddiant is-drefol).

3.1.3 Bydd arwyddocâd yr effeithiau hyn ac i ba raddau maent yn dderbyniol yn amrywio yn ôl sensitifrwydd a chyflwr y tirlun, a natur y datblygiad, gan gynnwys y cyfleoedd i gymryd mesurau lliniaru sy'n cyd-fynd â chymeriad y tirlun presennol. Mae sensitifrwydd yn cynnwys cyfeirio at ddisgwyliadau ac agosrwydd derbynnyddion gweledol, gan gynnwys grwpiau defnyddwyr megis cerddwyr, beicwyr, teithwyr ar gludiant cyhoeddus, ymwelwyr a thrigolion lleol, yn ogystal â defnydd presennol o dir, patrwm a graddfa'r tirlun a pha mor agored ydyw.

3.1.4 Gall datblygiad gael effeithiau cadarnhaol yn ogystal â rhai negyddol. Yn wir, elfen a all fod yn bwysig wrth ddiogelu tirlun yw ei wella lle cafodd ei gymeriad ei erydu neu ei golli yn sgîl datblygiad presennol (gan gynnwys peilonau mawr a gwifrau dosbarthu a thryledu

trydan uwchben). Mae datblygiad yn creu cyfleoedd adfywio o ran adfer cymeriad y tirlun, gan gynnwys atgyfnerthu yr hyn sydd yn weddill, a chreu cymeriad newydd. Dylid nodi y gall hyd yn oed gwelliannau bach gael effaith sydd yn llawer mwy o'u hystyried gyda'i gilydd, y tu hwnt i'r datblygiad unigol.

3.1.5 Dylid ymdrin â chyfleoedd i wella cymeriad y tirlun a chyfyngu cymaint â phosib ar yr effeithiau negyddol arno trwy broses lleoli a dylunio'r datblygiad. Gellir eu sicrhau ag amodau cynllunio (e.e. ynghylch gwaith cynnal a rheoli), neu rwymedigaethau lle bo angen. Mae'r mesurau posibl yn cynnwys:

- Aildefnyddio neu ddefnyddio ffurfiau, arddulliau a deunyddiau adeiladu traddodiadol;
- Rhesymoli arwyddion ac 'elfennau ymwthiol' eraill;
- Cadw ac adfer nodweddion neu fanylion allweddol y tirlun yn y datblygiad (e.e. waliau, perthi, coed, ac ati);
- Rhoddir ystyriaeth ofalus i sicrhau bod y datblygiad yn cydweddu â'r tirlun, gan gynnwys rhoi sylw i gyfuchliniau, gwead, amrywiaeth ac effaith weledol gyffredinol (yn ystod y dydd ac yn y nos) o ran lleoliad, graddfa a ffurf y datblygiad; a
- Defnyddio mesurau lliniaru megis sgrinio, a thriniaeth bontio/ffiniau er mwyn sicrhau integreiddio â chymeriad presennol y tirlun.

3.2 Asesiad Tirlun ac Effaith Weledol

3.2.1 Bydd Asesiad Tirlun ac Effaith Weledol (LVIA) yn ofynnol fel rhan o broses yr Asesiad Effaith Amgylcheddol (AEA) yn achos llawer o gynigion, ond dylid gwneud hyn ym mhob achos lle mae cynnig yn debygol o gael effaith weledol sylweddol ar y tirlun neu'r morlun. Bydd yr effeithiau ar nenlinellau, golygfeydd a phanoramâu yn ystyriaethau pwysig, a dylid nodi'r effeithiau hynny mewn perthynas â derbynyddion arwyddocaol (preswylwyr neu gymunedau lleol) yn ogystal â'r tirlun/morlun ehangach yn gyffredinol.

3.2.2 Dylai Asesiad Tirlun ac Effaith Weledol (LVIA) gynnwys asesiadau o effeithiau'r newidiadau a achoswyd i'r tirlun gan y datblygiad a gynigir (fel adnodd cyffredinol) a'i effeithiau gweledol ar olygfeydd penodol ac amwynder gweledol yn gyffredinol. Bydd angen hefyd am asesu arwyddocâd yr effeithiau, ynghyd â'r effeithiau cronol. Bydd angen i'r LVIA fod yn gymesur â graddfa a natur y datblygiad arfaethedig.

3.2.3 Gall fod gan y tirlun, y morlun a'r treflun gysylltiadau diwylliannol a hanesyddol sy'n bwysig ar gyfer y gymuned leol, ymwelwyr a'r budd cenedlaethol ehangach. Gallai'r cysylltiadau diwylliannol gynnwys gweithiau celf neu lenyddiaeth (yn Gymraeg neu Saesneg) sy'n ymwneud â'r tirlun, tra gallai'r nodweddion o bwysigrwydd hanesyddol gynnwys adeiladau rhestredig, cofebau cofrestredig, ardaloedd cadwraeth a Thirluniau Hanesyddol a Pharciau a Gerddi sydd ar y gofrestr.

Darluniad

3.2.4 Gall 'Darluniad' o gynnig helpu i asesu ei effaith ar y tirlun. Gall hyn gynnwys cynlluniau, gweddluniau ac adrannau; brasluniau; ffotograffau wedi'u hanodi; llinellau gwifrau; realiti estynedig; clystyrau ffotograffig; neu efelychiadau 3-D ac ati. Bydd y math o ddarluniad

3 . Gwerthuso Effeithiau Newid a Datblygiad

sy'n briodol yn dibynnu ar y defnydd arfaethedig, y defnyddwyr a ragwelir, sensitifrwydd y derbynyddion gweledol (gan gynnwys y cyd-destun gweledol) ac effaith debygol y datblygiad o ran ei 'faint a'i raddfa', ei 'gwmpas daearyddol' a'i 'hyd a'i allu i gael ei wyrddroi' ('maint').

3.2.5 Mae cyngor pellach ynghylch Asesiad tirlun ac effaith weledol ar gael yn y Canllawiau ar gyfer Asesiad tirlun ac effaith weledol (GLVIA3)⁽¹²⁾. Mae cyngor mwy penodol ynghylch defnyddio technegau darlunio gweledol ar gael gan y Sefydliad Tirlun⁽¹³⁾.

12 Canllawiau ar gyfer Asesiadau Tirlun ac Effaith Weledol (trydydd argraffiad) (Y Sefydliad Tirlun a Sefydliad Rheoli ac Asesu'r Amgylchedd Ebrill 2013).

13 Nodyn Cyfarwyddyd Technegol 02/17 Cynrychiolaeth Weledol Cynigion Datblygu (Y Sefydliad Tirlun 2017)

4 Y Cyd-destun Polisi

4.0.1 Mae'r dogfennau deddfwriaeth, polisi ac arweiniad canlynol yn cyflwyno'r prif gyd-destun polisi ar gyfer materion tirlun a morlun yng Nghastell-nedd Port Talbot

Deddf Llesiant Cenedlaethau'r Dyfodol (Cymru) 2015

4.0.2 Mae Deddf Llesiant Cenedlaethau'r Dyfodol (Cymru) 2015 yn gosod dyletswydd ar gyrff cyhoeddus (gan gynnwys Gweinidogion Cymru, fel bod rhaid iddynt gyflawni datblygu cynaliadwy. Wrth gyflawni'r ddyletswydd hon, mae'r camau y mae'n rhaid i gyrff cyhoeddus eu cymryd yn cynnwys:

- Pennu a chyhoeddi amcanion ('amcanion llesiant') a luniwyd i fwyafu ei gyfraniad at gyflawni pob un o'r nodau llesiant; a
- Chymryd pob cam rhesymol (wrth ymarfer ei swyddogaethau) i gyflawni'r amcanion hynny.

4.0.3 Mae'r Ddeddf yn rhoi saith nod llesiant ar waith i helpu i sicrhau bod pob corff cyhoeddus yn gweithio tuag at yr un weledigaeth, sef Cymru gynaliadwy. Mewn perthynas â materion tirlun a morlun, y nod llesiant mwyaf perthnasol yw cyflawni 'Cymru gydnerth', a fyddai'n cynnwys yr angen am gadw a gwella ardaloedd a ddynodwyd yn statudol, cefn gwlad a'r arfordir sydd heb ei ddatblygu, a chadwraeth bioamrywiaeth, cynefinoedd a thirluniau.

Polisi Cynllunio Cymru (PCC) Argraffiad 9

4.0.4 Mae PCC yn cynnwys cyngor manylach ynghylch materion cynllunio. O ran y tirlun a'r morlun mae'n pwysleisio ar ei hyd y dylid hybu cadwraeth bioamrywiaeth a thirlun a chymryd hynny i ystyriaeth ym mhob penderfyniad datblygu, a chynlluniau datblygu, ac y dylid diogelu neu wella'r arfordir sydd heb ei ddatblygu.

4.0.5 Nodir y dylai dynodiadau anstatudol megis Ardaloedd Tirlun Arbennig gael eu seilio'n gadarn ar asesiad gwyddonol ffurfiol o gadwraeth natur, tirlun neu werth daearegol y safle. Dylai dynodiadau o'r fath gael eu cymhwysu i ardaloedd sydd â gwerth cadwraeth sylweddol lle mae rheswm da i gredu na all polisïau cynllunio arferol ddarparu'r amddiffyniad angenrheidiol.

4.0.6 Cyflwynir y polisi ynghylch lletemau glas, gan gynnwys dibenion y dynodiad (a gyfyngwyd yn y bôn i atal ymdoddiad a rheoli ffurf a chyd-destun trefol), y dulliau sydd i'w defnyddio wrth ddiffinio'r cyfryw ardaloedd a'r diffiniad o'r mathau o ddatblygiad sy'n amhriodol oddi mewn iddynt.

Cynllun Rheoli'r Morlin o Drwyn Larnog i Bentir St Ann (SMP2)

4.0.7 Mae SMP2 yn darparu asesiad graddfa fawr o'r risgiau sy'n gysylltiedig ag erydiad arfordirol a llifogydd ar hyd yr arfordir a'r aberoedd ar hyd arfordir de Cymru. Mae hefyd yn cyflwyno polisïau i helpu i reoli'r risgiau hyn i bobl ac i'r amgylchedd datblygedig, hanesyddol a naturiol mewn modd cynaliadwy.

4. Y Cyd-destun Polisi

4.0.8 Rhennir yr arfordir yn unedau polisi a nodir ffyrdd priodol o reoli amddiffyniad arfordirol ar gyfer pob uned, ar gyfer y cyfnodau tymor byr, canolig a hir. Mae'r rhan fwyaf o arfordir Castell-nedd Port Talbot i gael ei warchod fel y mae ar hyn o bryd ('cynnal y llinell bresennol o amddiffyniad') ar gyfer pob un o'r tri chyfnod amser, gydag ardaloedd twyni Crymlyn a Bae Baglan yn cael eu nodi ar gyfer 'adlinio rheoledig' (h.y. caniatáu i'r morlin symud yn ôl neu ymlaen, gyda rheolaeth i reoli neu gyfyngu ar symudiad) ar draws pob un o'r tri chyfnod amser

Cynllun Datblygu Lleol (CDLI) Castell-nedd Port Talbot 2011-2026)

4.0.9 Mae'r CDLI yn nodi'r fframwaith polisi cynllunio lleol ar gyfer materion tirlun a morlun. Polisi SP14 yw'r polisi strategol sy'n gosod y cyd-destun ar gyfer y polisïau manwl, ac yn ceisio amddiffyn a gwella cefn gwlad a'r arfordir sydd heb ei ddatblygu, tirluniau, morluniau a thir amaethyddol. Mae polisïau manwl EN1, EN2 ac EN3 yn arbennig o berthnasol i faterion tirlun a morlun, tra bod polisïau EN4 ac EN5 yn delio gyda rheoli cynigion datblygu yng nghefn gwlad (gan gael effaith o bosibl, felly, ar faterion tirlun/morlun).

4.0.10 Ymhlith y polisïau eraill a all effeithio ar faterion tirlun a morlun mae SC1 sy'n cyfyngu ar y mathau o ddatblygiadau a ganiateir y tu allan i derfynau aneddiadau a ddiffiniwyd, EN7 sy'n ceisio diogelu nodweddion naturiol pwysig, gan gynnwys coed a pherthi ac ati, RE1 sy'n cyflwyno'r polisi ar gyfer ffermydd gwynt a mathau eraill o ddatblygiadau ynni adnewyddadwy ac ynni carbon isel, gan gynnwys y dull gweithredu yn yr Ardaloedd Chwilio Strategol (AChS), a BE1 sy'n cyflwyno'r gofynion ar gyfer dylunio datblygiadau, gan gynnwys yr effeithiau ar dirluniau a'r prif 'byrth' i'r Fwrdeistref Sirol, ymhlith pethau eraill. Mae gwybodaeth bellach am y materion hyn ar gael yn y CCA Ynni Adnewyddadwy a Charbon Isel a'r CCA Dylunio.

4.0.11 Mae CDLI llawn CNPT a'r dogfennau CCA a fabwysiadwyd ar gael ar-lein⁽¹⁴⁾ ac atgynhychir y polisïau perthnasol yn Atodiad A, a cheir manylion llawn yn eu cylch yn Adran 5 isod.

5 Gweithredu'r Polisi Tirlun

5.1 Tirlun yn y Broses Ddylunio

5.1.1 Y tu allan i aneddiadau, dylai dealltwriaeth o gymeriad tirlun fod yn fan cychwyn ym mhroses ddylunio unrhyw ddatblygiad. Dylai cynllun, ffurf a dyluniad manwl y datblygiad ymateb i'r tirlun a cheisio ei wella lle bo modd. O dan y rhan fwyaf o amgylchiadau, bydd cynigion a fyddai'n cael effaith negyddol sylweddol ar y tirlun yn cael eu gwrthsefyll.

5.1.2 Ceir asesiadau ardal cymeriad tirlun manwl ar gyfer pob rhan o'r Fwrdeistref Sirol yn Aseiad Tirlun LANDMAP CNPT⁽¹⁵⁾. Dylai datblygwyr asesu effaith eu datblygiad mewn perthynas â nodweddion yr ardal gymeriad lle mae i gael ei leoli, ac mewn perthynas ag unrhyw ardal gymeriad arall sy'n ffinio â'r safle neu y bydd yn weladwy oddi wrthi.

5.1.3 Dylid asesu safleoedd a all fod yn amlwg o ardaloedd awdurdod cymdogol mewn perthynas â'r asesiadau tirlun priodol cyfatebol. Mae golygfeydd o'r tu mewn i Barc Cenedlaethol Bannau Brycheiniog yn debygol o fod yn arbennig o sensitif, a bydd angen i ddatblygiadau a fyddai'n weladwy o'r parc cenedlaethol sicrhau bod unrhyw effeithiau niweidiol yn cael eu hosgoi neu eu lleiafu. Ym mhob achos dylid dangos sut yr ymatebwyd i'r ystyriaethau tirlun perthnasol, a sut maent wedi llywio dyluniad cyffredinol y datblygiad. Mae cyngor pellach ar faterion dylunio ar gael o'r CCA Dylunio ar wefan y Cyngor⁽¹⁶⁾.

5.1.4 Oddi mewn i'r Ardaloedd Tirlun Arbennig (ATA) dynodedig (Polisi EN2) a'r Lletemau Glas (Polisi EN3), bydd yr ystyriaethau arbennig sy'n berthnasol i'r dynodiadau yn cael eu cymhwyso mewn perthynas â'r materion uchod. Mae gwybodaeth bellach ar gael isod.

5.2 Gweithredu'r Polisi

Polisi SC1 y CDLI: Terfynau Aneddiadau

5.2.1 Mae gan bob datblygiad arfaethedig y potensial i effeithio ar y tirlun ehangach, er bod mwyafrif y cynigion graddfa lai mewn ardaloedd trefol neu aneddiadau sydd eisoes yn bodoli, yn ymarferol, yn debygol o gael effaith fechan iawn. Mae datblygiad y tu allan i'r terfynau aneddiadau a ddiffinnir yn y CDLI ac felly yng nghefn gwlad agored yn cael ei reoli'n llymach nag oddi mewn i aneddiadau, ond gellir caniatáu'r mathau o ddatblygiad a nodir ym **Mholisi SC1 y CDLI**, yn amodol ar y ddarpariaeth yn y polisi: *'Lle caniateir datblygiad y tu allan i derfynau aneddiadau, rhaid i unrhyw adeiladau newydd gael eu lleoli yn ymyl adeiladau neu aneddiadau sydd eisoes yn bodoli, lle bynnag y bo modd, a bod o faint a graddfa sy'n briodol'* (cyfeirier at Atodiad A i weld polisïau perthnasol y CDLI).

5.2.2 Mae'r gofyniad i fod o faint a graddfa sy'n briodol yn cyfeirio at effaith weledol cynigion yng nghefn gwlad, gan gynnwys yr effeithiau ar y tirlun ehangach. Er mwyn sicrhau bod datblygiadau'n cydymffurfio, bydd angen asesu cymeriad y tirlun lleol, y safle a dyluniad yr adeilad arfaethedig, a dangos bod yr adeilad(au) newydd wedi cael eu lleoli yn y man mwyaf priodol a'u dylunio gyda golwg ar eu heffaith ar y tirlun. Bydd gwybodaeth o'r LANDMAP yn ddefnyddiol i ddiffinio cymeriad y tirlun lleol, ynghyd â datblygiad dylunio a mynediad, lle bo

15 Aseiad Tirlun LANDMAP Castell-nedd Port Talbot (White Consultants - Rhagfyr 2004).

16 www.npt.gov.uk

5. Gweithredu'r Polisi Tirlun

hynny'n briodol, sy'n gymesur â maint a natur y cynnig. Mae gwybodaeth bellach a chyngor ar y materion hyn ar gael o Bolisi Cynllunio Cymru (PCC), Nodyn Cyngor Technegol 12 (Dylunio) a'r Canllawiau ar gyfer Asesiad Tirlun ac Effaith Weledol (GLVIA3)⁽¹⁷⁾

5.2.3 Polisiâu'r CDLI sy'n ymwneud â mathau penodol o ddatblygiad sy'n gyffredin yng nghefn gwlad agored/y tu allan i derfynau aneddiadau yw EN4 (Anheddau Amnewid yng Nghefn Gwlad) ac EN5 (Trawsnewid ac Estyn Adeiladau sydd Eisoës yn Bodoli yng Nghefn Gwlad). Mae'r ddau bolisi yn cynnwys meini prawf ynghylch graddfa a golwg y datblygiad ac yn gofyn bod y cynigion ar raddfa ac â dyluniad na fyddant yn cael effeithiau gweledol niweidiol. Atgynhychir y polisiâu hyn yn Atodiad A.

5.2.4 Bydd llawer o'r mathau mwyaf arwyddocaol o gynigion datblygu sy'n effeithio ar y tirlun yn galw am Asesiad Effaith Amgylcheddol (EIA), ac elfen bwysig yn hynny fydd asesu'r effaith ar y tirlun, fel arfer gan ddefnyddio methodoleg GLVIA. Mae datblygiadau o'r fath yn cynnwys yn arbennig echdynnu mwynau a chynigion ynni adnewyddadwy (gan gynnwys ffermydd gwynt). Mae'r mathau hyn o ddatblygiad yn achosion arbennig o ran yr effeithiau ar y tirlun, yn achos datblygiadau mwynau oherwydd bod rhaid gweithio'r mwynau yn y man lle maent, ac yn achos ffermydd gwynt oherwydd polisi cenedlaethol a nodi Ardaloedd Chwilio Strategol lle mae disgwyl newid yn y tirlun.

5.2.5 Mae gwybodaeth bellach am y pynciau hyn ar gael yn PCC, TANs perthnasol a CCA Ynni Adnewyddadwy a Charbon Isel y Cyngor.

Polisi EN1 y CDLI: Arfordir sydd heb ei Ddatblygu

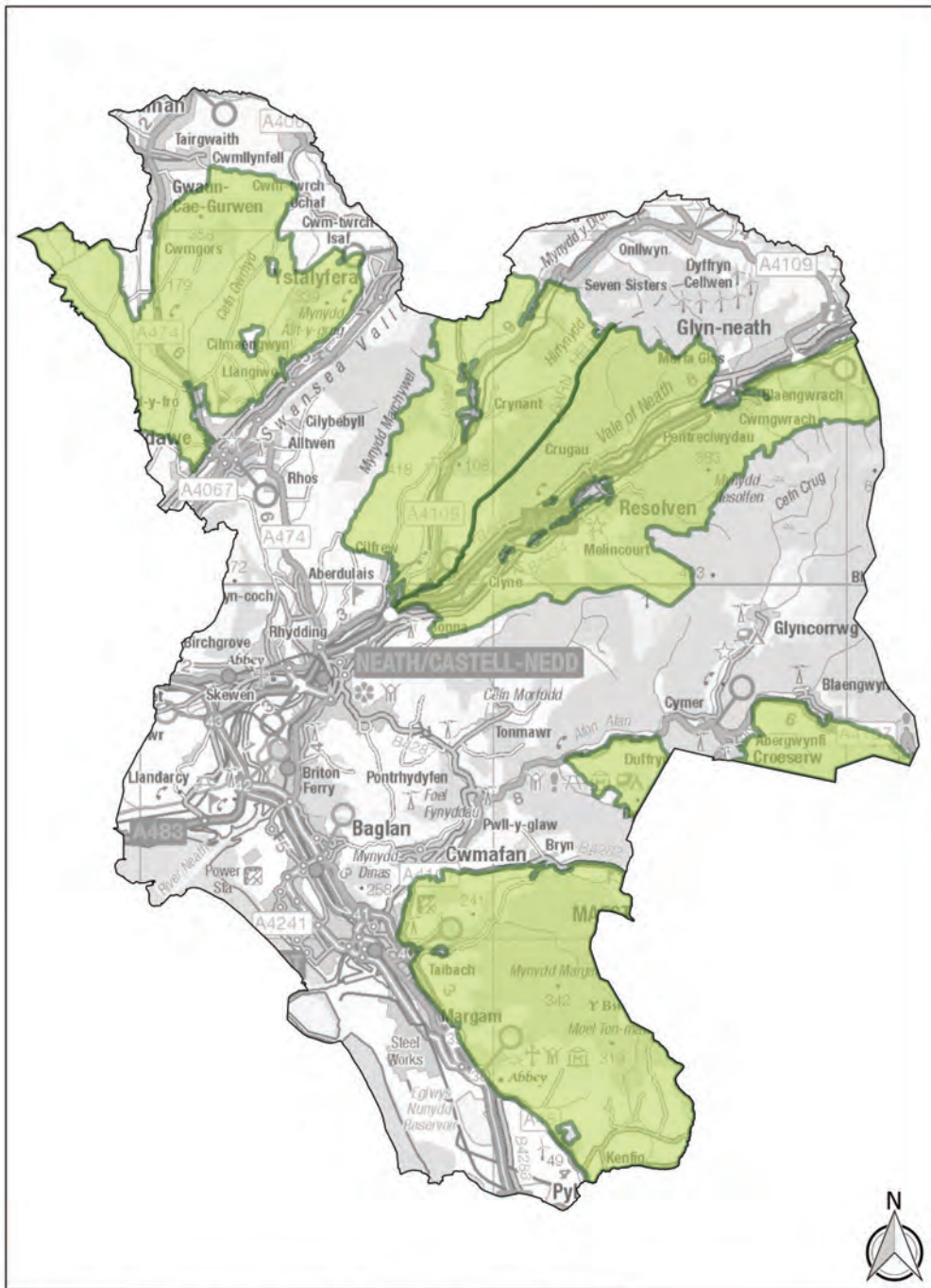
5.2.6 Mae **Polisi EN1 y CDLI** yn ymwneud â'r arfordir sydd heb ei ddatblygu, y diffiniwyd ei gwmpas ar Fap Cynigion y CDLI. Er bod perthnasedd i'r polisi hwn yng nghyswllt y tirlun, mae'n ymwneud yn fwy uniongyrchol â materion morlun, ac felly ceir mwy o fanylion yn ei gylch yn Adran 6.

Polisi EN2 y CDLI: Ardaloedd Tirlun Arbennig

5.2.7 Mae **Polisi EN2 y CDLI** yn ymwneud ag Ardaloedd Tirlun Arbennig (ATA). Ardaloedd sy'n cynnwys tirlun o ansawdd uchel yw'r rhain, ac fe'u nodwyd gan ddefnyddio meini prawf a gyflwynwyd yn Nodyn Cyfarwyddyd 1 Cyngor Cefn Gwlad Cymru (2008) (a ddisodlwyd bellach gan Nodyn Cyfarwyddyd 1 LANDMAP CNC⁽¹⁸⁾).

17 Canllawiau ar gyfer Asesiadau Tirlun ac Effaith Weledol (trydydd argraffiad) (Y Sefydliad Tirlun a Sefydliad Rheoli ac Asesu'r Amgylchedd Ebrill 2013).

18 Nodyn Cyfarwyddyd 1 LANDMAP (2017)



© Crown copyright and database rights 2017 OS 100023392. © Hawffraint y Goran a hawliau confa ddata 2017 OS 10023392

Ardaloedd Tirlun Arbennig yng Nghastell-nedd Port Talbot

5.2.8 Dangosir uchod gwmpas y chwe ATA dynodedig. Mae Adroddiad Cyngor Tirlun CNPT⁽¹⁹⁾ yn esbonio'n fanwl y dull a'r fethodoleg a ddefnyddiwyd i ganfod yr ATA ac yn rhoi manylion llawn am bob un ohonynt.

19 Darparu Cyngor ar y Tirlun (TACP Mehefin 2011).

5. Gweithredu'r Polisi Tirlun

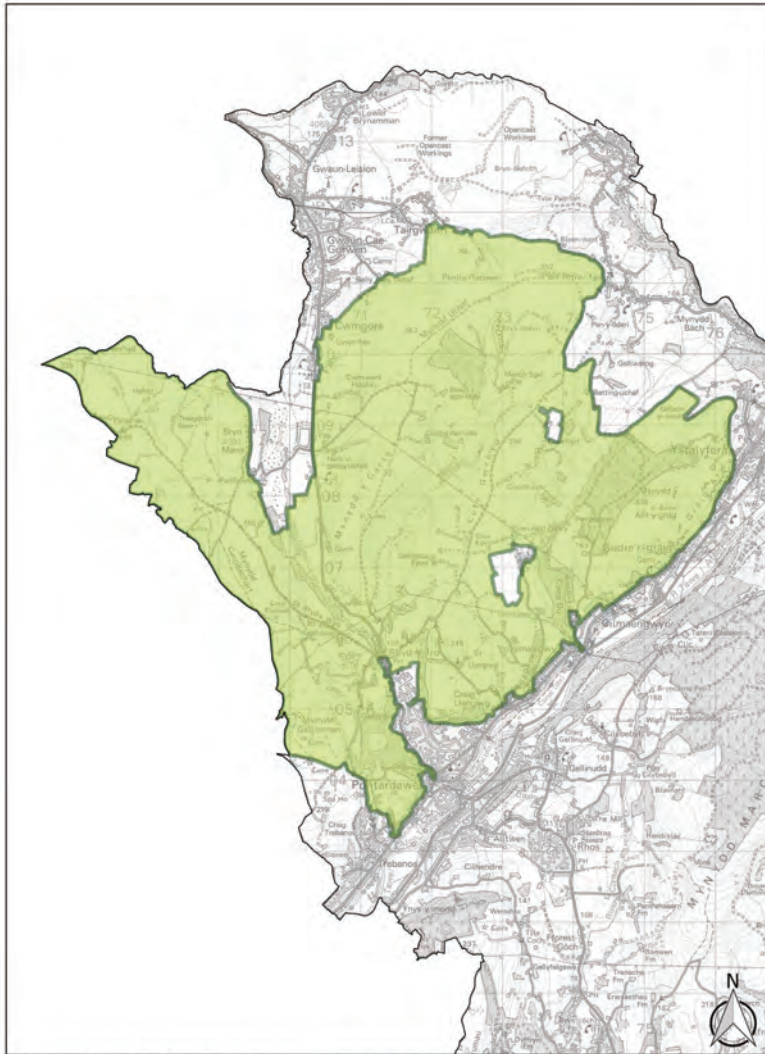
5.2.9 Mae Polisi EN2 yn cyflwyno'r dull sydd i'w ddefnyddio wrth ymdrin â datblygiadau arfaethedig mewn ATA, ac mae'n canolbwyntio'n benodol ar ddiogelu ansawdd y tirlun. Gan fod pob ATA wedi'u lleoli y tu allan i ffiniau terfynau aneddiadau, bydd angen i unrhyw gynigion yno fodloni'r gofynion a nodwyd ym Mholisi SC1 ar gyfer datblygiadau yng nghefn gwlad agored (gan gynnwys yr angen am leoli adeiladau newydd yn ymyl adeiladau neu aneddiadau presennol, a'u bod yn o faint a graddfa sy'n briodol) yn ogystal â chydymffurfio hefyd â thelerau Polisi EN2.

5.2.10 Mae Polisi EN2 yn datgan na chaniateir datblygiadau oddi mewn i ATA ond lle dangosir na fydd *effeithiau niweidiol sylweddol ar y nodweddion a'r priodweddau a arweiniodd at ddynodi'r ATA*. Dyma'r prif fater yng nghyswllt y tirlun y bydd angen rhoi sylw iddo mewn unrhyw gais, EIA neu ddatganiad dylunio ar gyfer cynigion mewn unrhyw ATA.

5.2.11 Atgynhychir nodweddion a phriodweddau pob ATA, a gyflwynwyd yn yr Adroddiad Cyngor Tirlun, isod.

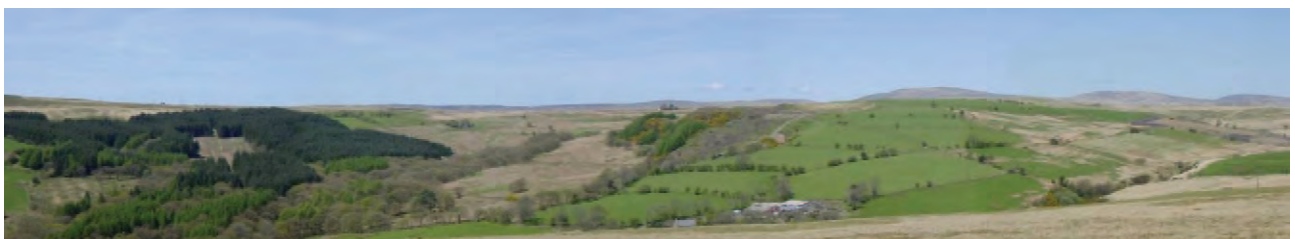
Nodweddion a Phriodweddau Ardaloedd Tirlun Arbennig

ATA1 (EN2/1) Mynydd y Garth



© Crown copyright and database rights 2017 OS 100023392. © Hawffraint y Goron a hawliau cofrestrdd 2017 OS 100023392

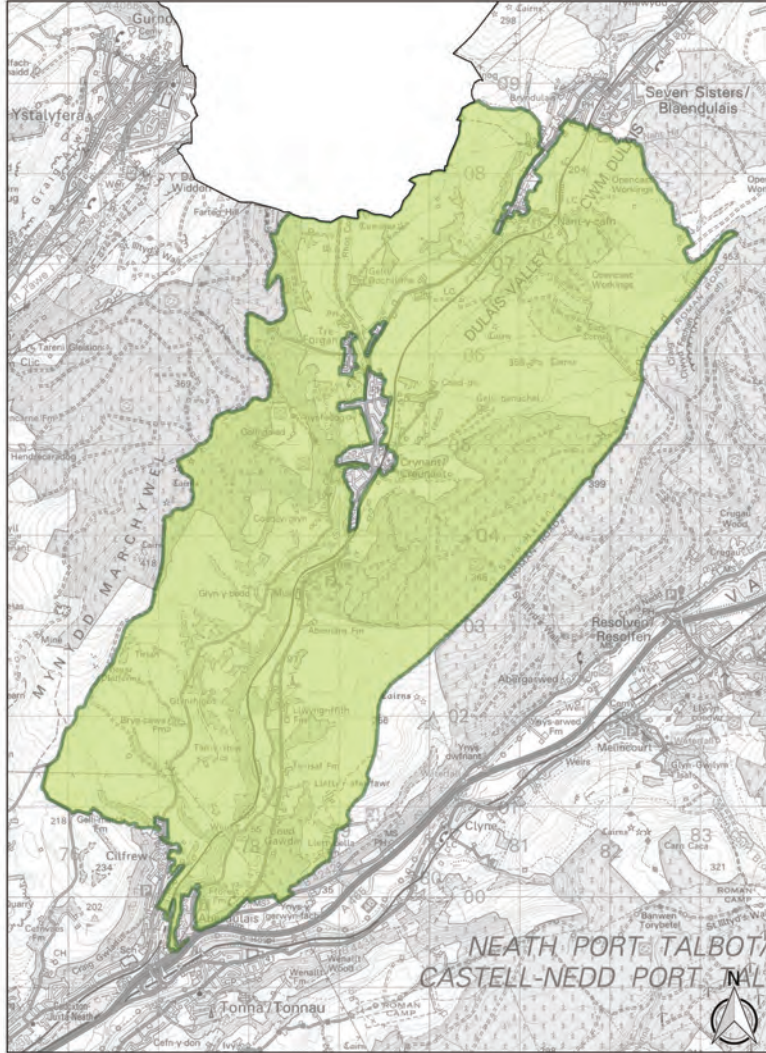
SLA 1 Mynydd y Garth



Nodweddion a Phriodweddau ATA1 Mynydd y Garth

- Mae ATA1 yn cynnwys llwyfan rhostir uchel Mynydd y Garth, Cefn Gwrhyd a Mynydd Carnllechart.
- Nodwedd amlycaf y llwyfandir uchel yw tywodfaen pennant a Ffurfiant Glo Cynhyrchiol gwaelodol, hyd at 357m AOD.
- Glaswellt pori sy'n gorchuddio'r tir yn bennaf, ac mae coed llydanddail yno hefyd, yn enwedig ar hyd y coridorau ger y dŵr.
- Mae mynediad cyfyngedig i'r ardal yn creu naws bellennig, agored, sydd ar yr un pryd yn sefydlog ac yn llonydd.
- Mae ansawdd tirlun ucheldir clytiog gyda golygfeydd uchel iddi, ac mae golygfeydd panoramig o'r mannau uchaf. Mae'n gymharol ddigyffwrdd, gydag ymdeimlad cryf o le sy'n ychwanegu at integriti a chydlyniant y tirlun.
- Mae'r tirlun yn cynnwys tystiolaeth o esblygiad dros filoedd o flynyddoedd, sy'n cynnwys: carneddau cynhanesyddol, systemau meesydd hynafol, tracffyrdd, tomenni sbwriel diwydiannol a chorneli bychain o goedwigaeth, sy'n cyfuno i greu ansawdd y tu hwnt i derfynau amser, sydd â gwerth uchel yn ddiwylliannol ac o ran golygfeydd, ac â hunaniaeth ddiwylliannol gref. Ystyr dafodieithol Heol y Gwrhyd yw'r 'Dyn Hir', a gallai hynny gyfeirio at gladdfa gynhanesyddol.
- Mae'r cerrig ffin a'r llociau defaid ôl-ganoloesol yn rhai o nodweddion yr ucheldir, sy'n un o'r tri thirlun mwyaf pwysig ac arwyddocaol yn ne Cymru o safbwynt angladdol a defodol.
- Mae'n un o'r ardaloedd allweddol heb goedwigaeth yn y Fwrdeistref Sirol a ddosbarthir fel rhai "llonydd", ond lle gwelwyd cryn erydiad yn llonyddwch yr ardal ers 1997.

ATA2 (EN2/2) Cwm Dulais



© Crown copyright and database rights 2017 OS 100023392. © Hawlfraint y Geran a hawliau cofrestrada 2017 OS 100023392

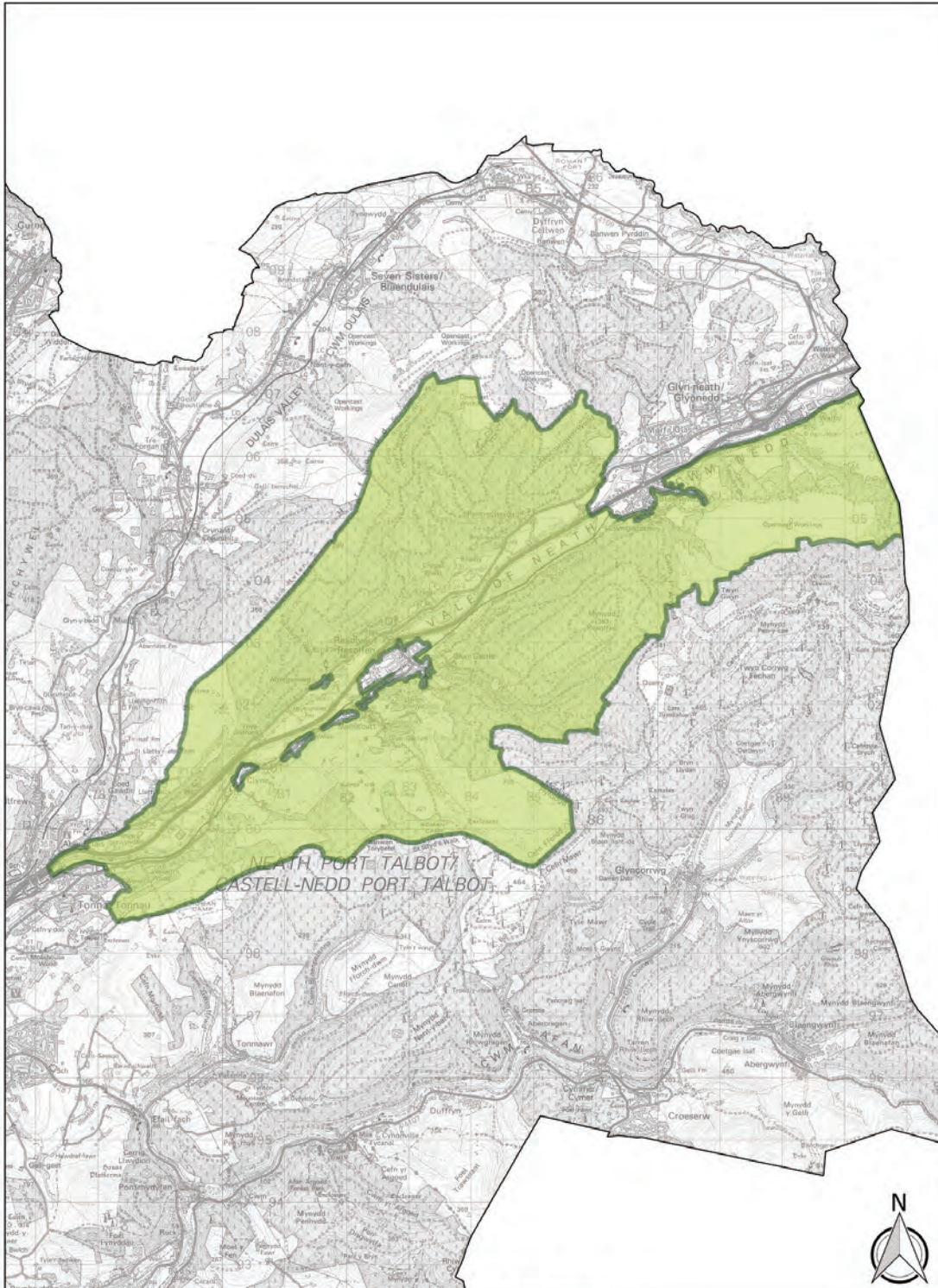
SLA2 Cwm Dulais



Nodweddion a Phriodweddau ATA2 Cwm Dulais

- Mae ATA2 yn ymestyn o gyrion Aberdulais yn y de i Flaendulais yn y gogledd. Mae'r ATA yn cwmpasu ochrau'r cwm i ategu'r cyd-destun gweledol, ac felly mae'n cynnwys ucheldir Mynydd Hirfynydd a Mynydd Marchywel, ardaloedd heb goetir, yn gefndir i'r dyffryn. Mae planhigfeydd coedwigaeth wedi'u cynnwys ar ddwy ochr y cwm er cydlyniant, gan eu bod yn rhan o'r un darn o dir, ac mae hynny hefyd yn cydnabod bod modd gwella golwg a bioamrywiaeth yr hyn sy'n gorchuddio'r tir trwy ei reoli. I'r de-ddwyrain mae'r ATA yn cysylltu ag ATA Bro Nedd, gan eu bod yn rhannu ffin (gweler ATA 3 isod).
- Mae Cwm Dulais yn ddyffryn ucheldir nodweddiadol, siâp 'u', a grewyd gan rewlif, gyda llawr eang, a thirlun agored gan mwyaf ar ochrau'r cwm. Mae'r gefnen sy'n rhedeg o'r gogledd-ddwyrain i'r de-orllewin ar hyd Cwm Dulais yn bwysig oherwydd ei dywodfaen Pennant a'i wythiennau glo.
- Dyffryn eang, tonnog a gwledig ydyw, gyda chryn nifer o goed ar ymylon y caeau, llawer ohonynt yn cynnwys perthi sydd wedi tyfu allan o siâp, sy'n elfen gref yn y tirlun hwn ar lefel isaf y ddaear, tra bod waliau cerrig sych yn un o nodweddion tirlun rhannau uchaf ochrau'r cwm.
- Mae llonyddwch yn un o brif nodweddion ardaloedd y gefnen uchaf, a chefnogir hynny gan ddiffyg datblygu. Dylid nodi, er bod mynegeion llonyddwch y llethrau uchaf yn dangos eu bod "heb eu cyffwrdd", bod llawr y cwm wedi diraddio o barth C i barth B.
- Tirlun sydd wedi esblygu yw hwn, yn cynnwys tystiolaeth gynhanesyddol, gweddillion Rhufeinig pwysig, glo brig a choedwigaeth. Mae ymylon y coetir yn aml yn rheolaidd ac yn geometrig, gan ffurfio diwedd sydyn i'r ardaloedd agored o amgylch, sy'n lleihau'r ymdeimlad o le ar ben ochrau'r cwm.
- Er mai cyd-destun hanesyddol Rhufeinig sydd yma'n bennaf, mae'r tirlun yn cynnwys llawer o enghreifftiau o ddefnyddiau tir cynhanesyddol, ac mae presenoldeb corlannau defaid yn dangos pa mor bwysig fu magu anifeiliaid yn yr ardal hon yn y cyfnod ers y canol oesoedd.
- Mae crib Mynydd Hirfynydd wedi bod yn llwybr pwysig trwy'r tirlun o'r cyfnod cynhanesyddol hyd y cyfnod canoloesol, ac mae bellach yn cael ei defnyddio'n daith gerdded hanesyddol (Sarn Helen). Mae hefyd yn cael ei chroesi gan y llwybr troed hir, Ffordd Illtyd Sant.
- Mae Amgueddfa Glofa Cefn Coed, i'r de o'r Creunant, yn enghraifft o'r diwydiant mwyngloddio a fu mor amlwg, tan y 1980au, yn nhirlun gweledol a chymdeithasol Cymoedd De Cymru, gan ddarparu ymdeimlad cryf o le a chydlyniant i'r cwm.

ATA3 (EN2/3) Bro Nedd



© Crown copyright and database rights 2017 OS 100023392. © Hawlfraint y Goran a hawliau confa ddata 2017 OS 10023392



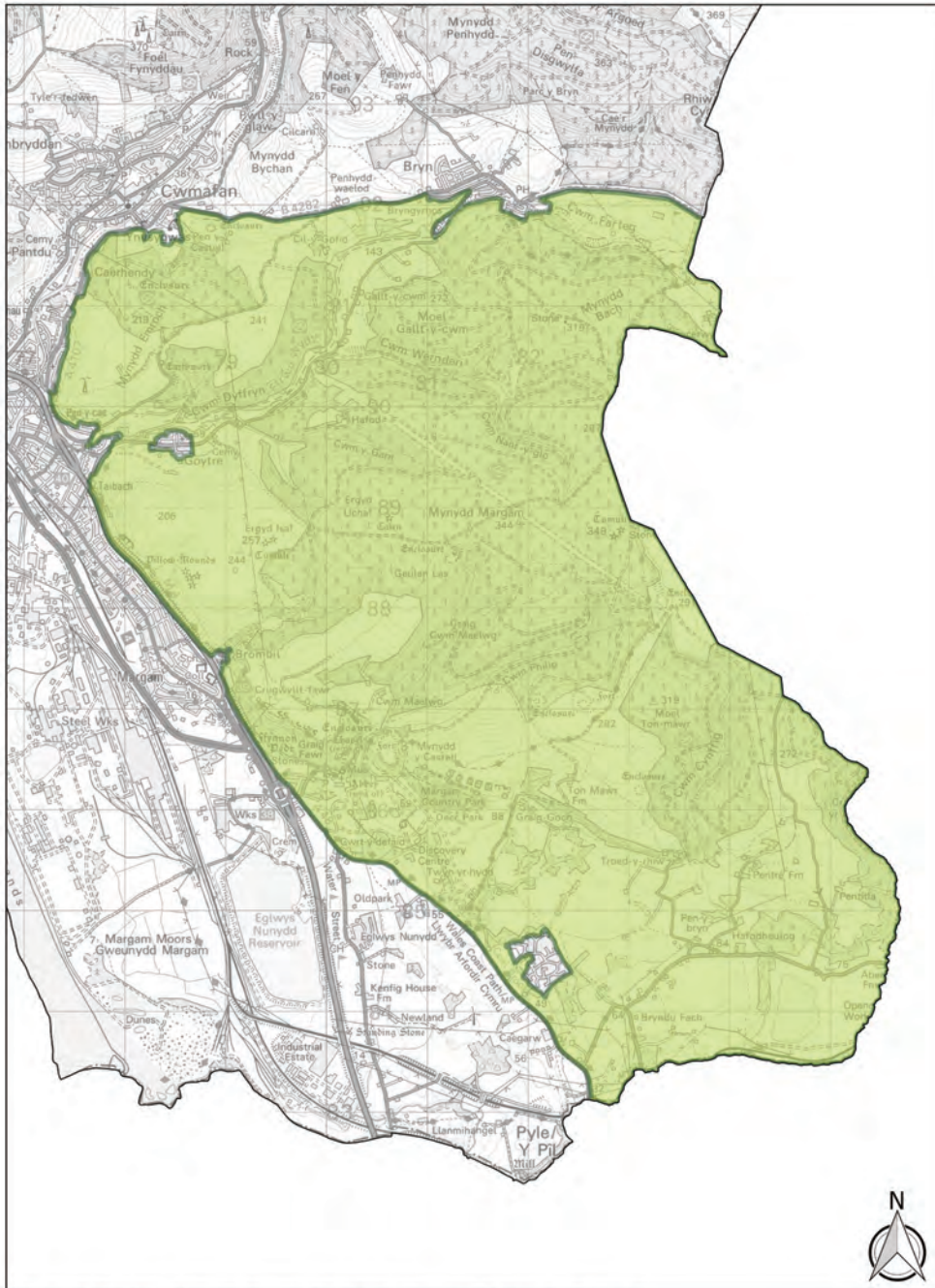
Nodweddion a Phriodweddau ATA3 Bro Nedd

- Mae Bro Nedd yn debyg i ochr dde-ddwyreiniol Cwm Dulais gyda gorlifdir eang a sianel a grewyd gan rewlif ar waelod y dyffryn siâp 'u', a reolir gan ffawtlin GDd-DeO, a llethrau serth yn codi o'r ddeutu. Mae'r ardal yn glytwaith o gaeau a choed llydanddail, sy'n darparu amrywiaeth o fewn y cwm, ac yn cyferbynnu â natur goediog gonifferaidd ddwys y llethrau uchaf.
- Mae'r gorlifdir eang yn golygu bod Cwm Nedd yn wahanol i gymoedd Tawe neu Ddulais. Mae topograffi a choetir llethrau gogleddol a deheuol cwm Nedd yn nodwedd bwysig, amlwg, ac yn rhoi cydlyniant ac integriti i'r ATA.
- Mae'r tirlun yn cynnwys llawer o enghreifftiau o ddefnydd tir cynhanesyddol, ochr yn ochr â'r gwerysilloedd a'r caerâu bychain Rhufeinig. Mae'r gefnen uchel yn cyfleu argraff o diriogaeth, gan mai dyna oedd y ffin lwythol hynafol rhwng y Silwriaid a'r Demetae. Er bod ardaloedd coediog helaeth bellach yn y dwyrain, mae'r gwaith glo brig yn y gogledd yn dangos bod "ffin" ddaearegol rhwng yr hyn sy'n brigo i'r wyneb a phyllau dwfn Cymoedd Tawe, Dulais a Nedd. Nodweddion daearegol a thopograffig amlycaf rhan ogledd-ddwyreiniol yr ATA yw lluo o afonydd a rhaedrau bychain, sy'n awgrymu ffin naturiol rhwng y Fwrdeistref Sirol a rhostir uchel Parc Cenedlaethol Bannau Brycheiniog.
- Mae'r ATA yn cynnwys SoDdGA Cwm Gwrelych a Nant Llyn Fach ac i'r de-ddwyrain o waith glo brig Selar mae SoDdGA daearegol Graig-y-Llyn.

- Mae ymdeimlad cryf o le, cydlyniant, nodweddion lleol unigryw a hunaniaeth ddiwylliannol yn cyfuno i gyfrannu at nodweddion arbennig Bro Nedd. O Aberdulais i Lyn-nedd, mae harddwch topograffi Bro Nedd wedi denu llawer o arlunwyr (gan gynnwys Turner), beirdd a ffotograffwyr dros sawl canrif.
- Mae naws lonydd, bellennig i rannau uchaf y cwm, sy'n bell oddi wrth aneddiadau ac anheddau, er bod cyferbyniad amlwg rhwng hynny a llawr y dyffryn, sy'n goridor cyfathrebu pwysig.
- Mae'r rhannau o ochrau'r cwm lle na cheir coetir yn cael eu pori gan ddefaid yn bennaf, ac mae tystiolaeth o hen batrymau meysydd ôl-ganoloesol yn yr ardaloedd coedwigaeth. Mae'r llwybrau troed a'r llwybrau hir sy'n cynnwys Ffordd Illtyd Sant a llwybrau ceffyl yn hwyluso golygfeydd ar draws y cwm.
- Ar ochrau gogleddol a deheuol y cwm, ar y llethrau, mae llawer o lofeydd bychain, lefelau a chwareli wedi'u torri, ac yn rhan dde-ddwyreiniol yr ATA ceir fferm wynt Ffynnon Oer.
- Nid yw aneddiadau Resolfen, Blaengwrach a Glyn-nedd wedi'u cynnwys yn yr ATA.

5. Gweithredu'r Polisi Tirlun

ATA4 (EN2/4) Margam



© Crown copyright and database rights 2017 OS 100023392. © Hawfrainn y Goran a hawliau confa ddata 2017 OS 10023392



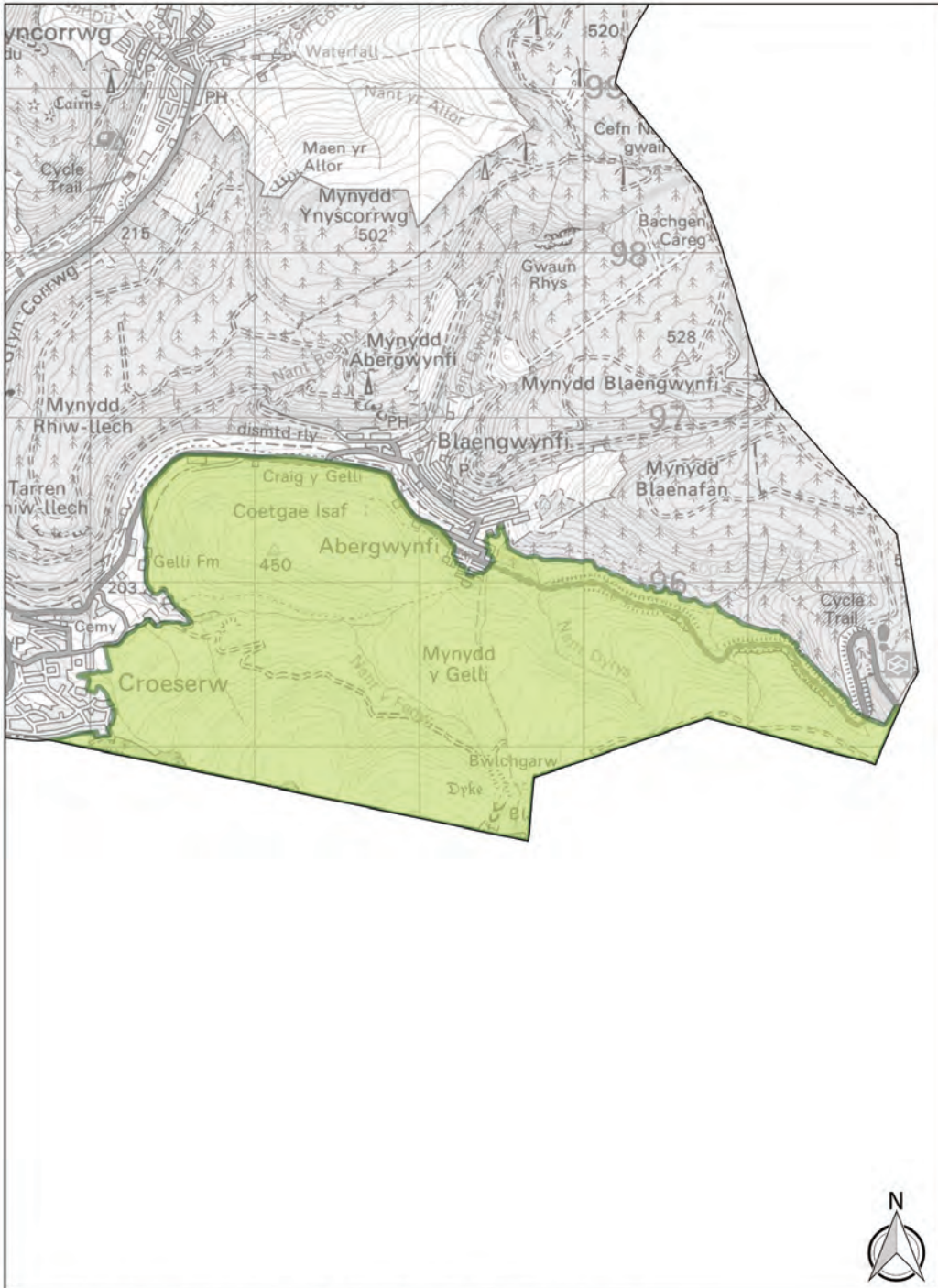
Nodweddion a Phriodweddau ATA4 Margam

- Mynydd Margam is a broad, low lying plateau of NE dipping Productive Coal Formation mudstones and coals between South Wales Pennant Formation escarpment and E-W Millstone Grit ridge to the South, dissected by shallow, alluvium filled valleys of tributaries and the main Cynfig valley. It includes mine workings and the proposed deep mine.
- Llwyfandir isel, eang o gerrig llaid a glo Cynhyrchiol o ran Ffurio Glo, sy'n gostwng i gyfeiriad y Gogledd-ddwyrain yw Mynydd Margam, rhwng tarren Ffurio Pennant De Cymru a'r gefnen Grut Melinfaen i'r De, sy'n rhedeg o'r dwyrain i'r gorllewin, ac ar ei draws ceir dyffrynnoedd bas y llednentydd, sy'n llawn llifwaddod, a phrif ddyffryn Cynffig. Mae'n cynnwys gweithfeydd mwyngloddio a'r pwll dwfn arfaethedig.
- Mae'r nodweddion diwylliannol sy'n rhan o'r tirlun yn cynnwys tystiolaeth o arferion amaethyddol cynhanesyddol a diweddarach, aneddiadau gwledig a gweithgareddau coedwigaeth cyfoes.
- Mae'n dirlun sydd wedi esblygu, ac mae'n cynnwys mynegiannau diwylliannol o sawl cyfnod lle na theimlwyd dylanwad diwydiant - tystiolaeth archaeolegol helaeth o drin y tir, sydd bellach yn goetir yn bennaf, gyda rhai ffermydd bach yn ei ganol; mae hyn felly yn enghraifft gymharol brin o dirlun creiriol sydd wedi goroesi.
- Mae'r ATA, sy'n cynnwys Parc Margam gyda'i enghreifftiau eithriadol o bensaernïaeth; ei hanes fel un o brif Abatai'r Sistersiaid a'r tir ehangach oedd ym meddiant y mynachod, yn darparu cyfuniad ar ffurf atyniad ymwelwyr o ansawdd hanesyddol uchel ac amrywiaeth o diroedd pleser o sawl cyfnod. Mae'n cynnwys elfennau diwylliannol sy'n dyddio o'r cyfnod cynhanes trwy bob cyfnod hyd at yr 21ain ganrif.

5 . Gweithredu'r Polisi Tirlun

- Er bod yr ATA yn cynnwys ardaloedd ucheldir coediog, mae'r rhain yn bwysig i gyd-destun hanesyddol cyffredinol yr ardal, a gellid eu rheoli i wella ansawdd tirlun yr ardal ehangach.
- Ychwanegir at ansawdd golygfeydd yr ardal gan adeiladau hanesyddol y Parc, a'r darren yn y cefndir, sy'n creu cyd-destun cysgodol â chysylltiadau gweledol sy'n dod â'r cyfan at ei gilydd. Mae'r ymdeimlad o le a geir yn y parc yn cael ei gyflwyno'n gychwynnol â waliau terfyn a gatau mynediad. Mae'r craidd hanesyddol a'r parc ceirw yn gwneud yr ardal hon yn unigryw o fewn y Sir.

ATA5 (EN2/5) Mynydd y Gelli



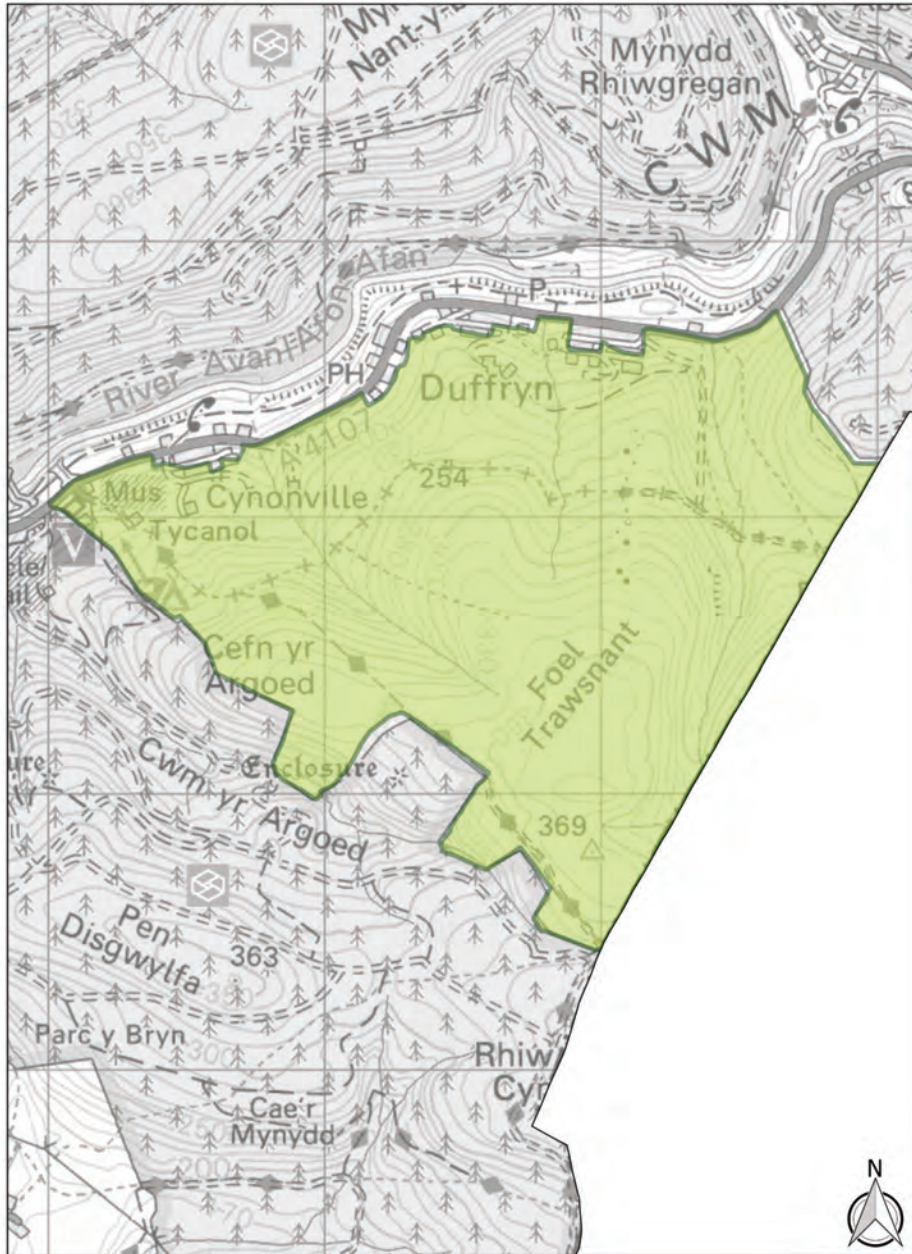
© Crown copyright and database rights 2017 OS 100023392. © Hawifraint y Goran a hawliau confa ddata 2017 OS 10023392



Nodweddion a Phriodweddau ATA5 Mynydd y Gelli

- It is unspoilt by development or land use and has a coherent distinct character, with topographical and visual unity, high scenic quality and strong sense of place
- Mae tiffurf Mynydd y Gelli yn elfen gydlynus o'r tirlun, ac mae'n gysylltiedig ag ATA Gorllewin Ucheldir Pen-y-bont ar Ogwr, sy'n cynnwys Mynydd Llangeinwyr gerllaw.
- Yn yr un modd â Foel Trawsnant mae'n ffurfio ardal lwyfandir agored, noeth oddi mewn i ardal gyfansawdd ucheldir y dwyrain.
- Mae'r tiffurf a'r topograffi yn creu argraff drawiadol, ac mae natur syml yr hyn a geir ar y tir yn cyferbynnu â thirluniau mwy cymhleth yr ardaloedd o amgylch.
- Mae i'r llwyfandir agored, pellennig ymdeimlad o fod yn noeth ac yn anial, mewn cyferbyniad â Chwm Afan gerllaw.
- Nid oes datblygiad na defnydd tir wedi amharu arno, ac mae iddo gymeriad unigryw cydlynus, gydag undeb topograffig a gweledol, ansawdd uchel i'r golygfeydd ac ymdeimlad cryf o le.

ATA6 (EN2/6) Foel Trawsnant



© Crown copyright and database rights 2017 OS 100023392. © Hawffraint y Goran a hawliau confa ddata 2017 OS 10023392

SLA6 Foel Trawsnant



Nodweddion a Phriodweddau ATA6 Foel Trawsant

- Mae ATA6 yn cwmpasu'r llethrau ucheldir serth, noeth o'r G-Dd i'r D-Orll, gan daro yn erbyn tywodfaen a glo Gwelyau Llynfi-Brithdir Ffurio Pennant De Cymru (Gwythiennau Pennant Isaf), sy'n gostwng i gyfeiriad y Gogledd a'r Gogledd-ddwyrain.
- Mae'n rhan o gyfuniad tiroedd ucheldir y dwyrain, ac mae'n un lleoliad oddi mewn i'r tirlun creiriol o gyfnodau cymysg nad yw wedi'i orchuddio gan blanhigfeydd conifferaidd.
- Nid oes datblygiad yno, ac mae'r ardal yn teimlo'n noeth ac yn ddigysur, heb fynediad iddo ond ar hyd llwybrau troed a cheffyl.
- Mae nodweddion a phatrwm syml y tirlun, sef tir pori ucheldir hyd at 271m AOD, yn creu ymdeimlad lleol o le ac unigrywiaeth.

Polisi EN3 y CDLI: Lletemau Glas

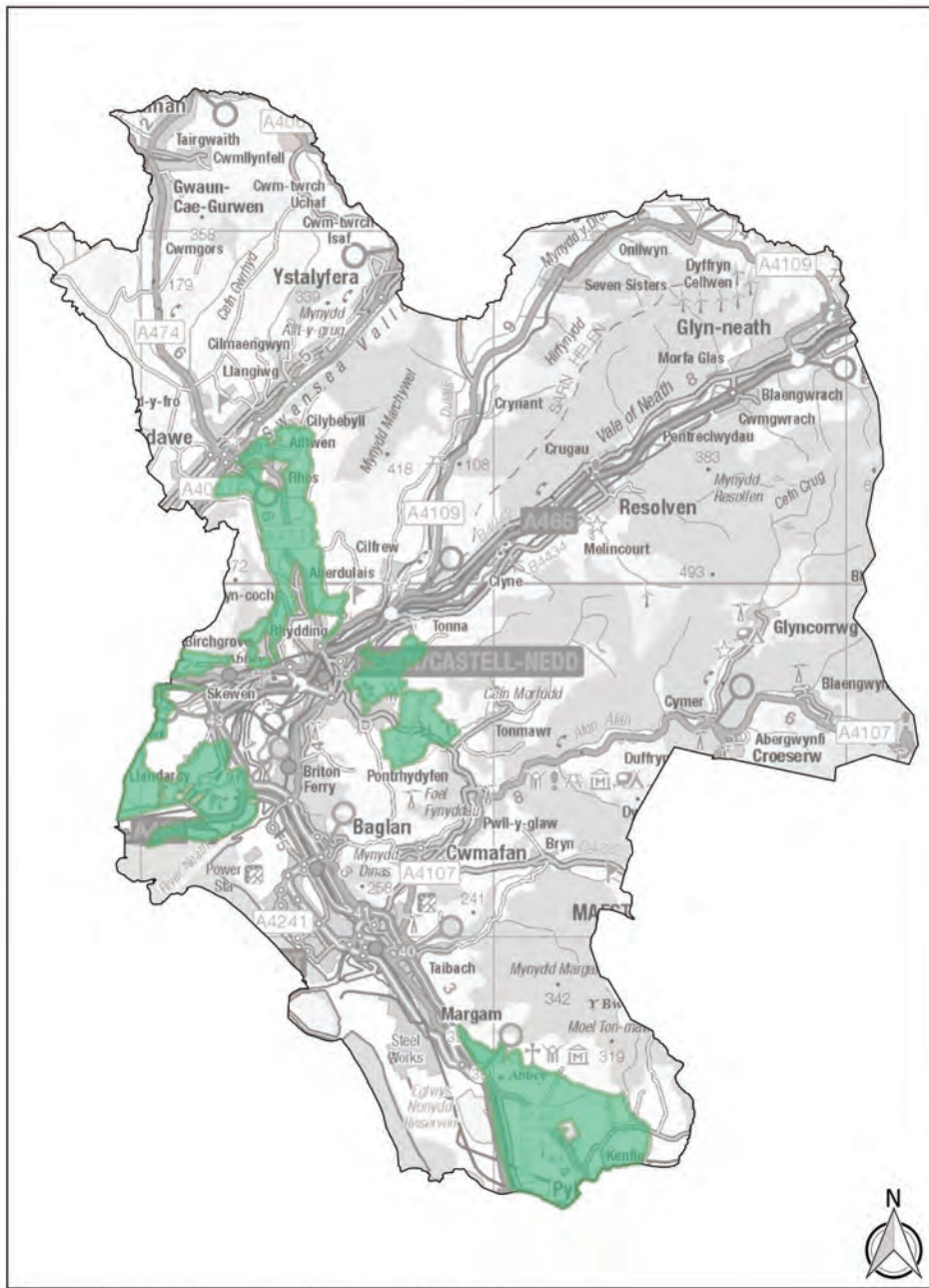
5.2.12 Lletemau Glas yw ardaloedd cefn gwlad dynodedig lle ceir rheolaeth lymach ar ddatblygiad er mwyn cynnal natur agored ac atal aneddiadau rhag rhedeg i'w gilydd. Mae PCC yn nodi mai diben lletemau glas yw:

- Atal trefi mawr a dinasoedd rhag rhedeg i mewn i aneddiadau eraill;
- Rheoli ffurf trefol trwy reoli'r ehangu a geir mewn ardaloedd trefol;
- Cynorthwyo i ddiogelu cefn gwlad rhag colli tir;
- Amddiffyn cyd-destun ardal drefol; a
- Chynorthwyo i adfywio trefi trwy annog ailgylchu tir adfeiliedig a thir trefol arall.

5.2.13 Nid dynodiad tirlun yw lletemau glas yn bennaf, felly, ond gallant gael effaith ar y tirlun ehangach oherwydd eu heffeithiau ar ffurf a chyd-destun ardaloedd trefol. Mae Adroddiad Cyngor Tirlun CNPT⁽²⁰⁾ yn cynnwys asesiad llawn o'r lletemau glas yn CNPT. Defnyddiodd yr astudiaeth y dynodiadau lletem las oedd eisoes wedi'u creu yn y CDU gynt (2008) yn fan cychwyn, ac argymhell newidiadau a mireinio yn ôl y galw. Mabwysiadwyd y lletemau glas diwygiedig wrth i'r CDLI gael ei fabwysiadu.

5.2.14 Mae pum lletem las ddynodedig yng Nghastell-nedd Port Talbot. Dangosir y rhain ar y cynllun isod, ac mae rhagor o fanylion ynghylch pob lletem las unigol yn yr adrannau sy'n dilyn. Mae'r lletemau glas hefyd i'w gweld yn fanylach ar Fap Cynigion y CDLI.

5. Gweithredu'r Polisi Tirlun



© Crown copyright and database rights 2017 OS 100023392. © Hawifraint y Goran a hawliau confa ddata 2017 OS 10023392

EN3 Green Wedges in Neath Port Talbot

5.2.15 Mae Polisi EN3 yn datgan bod, oddi mewn i ardaloedd lletem las '*ragdybiaeth yn erbyn datblygiad amhriodol*'. Mae'r testun ategol i gyd-fynd â'r polisi yn datgan bod '*datblygiad amhriodol*' yn y cyd-destun hwn fel y diffiniwyd yn PCC. Ceir y diffiniad hwnnw yn Adran 4.8 o PCC ac mae'n datgan fel a ganlyn:

Mae codi adeiladau newydd mewn llain las neu letem las a ddynodwyd yn lleol yn ddatblygiad amhriodol, oni bai ei fod at y dibenion canlynol:

- Anghenion menter wledig a gyfiawnhawyd;
- Cyfleusterau hanfodol ar gyfer chwaraeon awyr agored a hamdden awyr agored, mynwentydd, a defnyddiau tir eraill sy'n cadw'r llain las neu'r lletem las yn agored, heb wrthdaro â diben cynnwys tir ynddynt;
- Gwaith estyn, addasu neu amnewid cyfyngedig ar anheddau sydd eisoes yn bodoli;
- Mewnlenni cyfyngedig (yn yr aneddiadau hynny a'r safleoedd datblygu eraill a nodwyd ar gyfer mewnlenni cyfyngedig yn y cynllun datblygu) a thai fforddiadwy ar gyfer anghenion lleol o dan bolisiâu'r cynllun datblygu; neu
- Arallgyfeirio ar raddfa fach oddi mewn i gyfaddailadau fferm lle bo hynny'n rhan o fusnes y fferm.

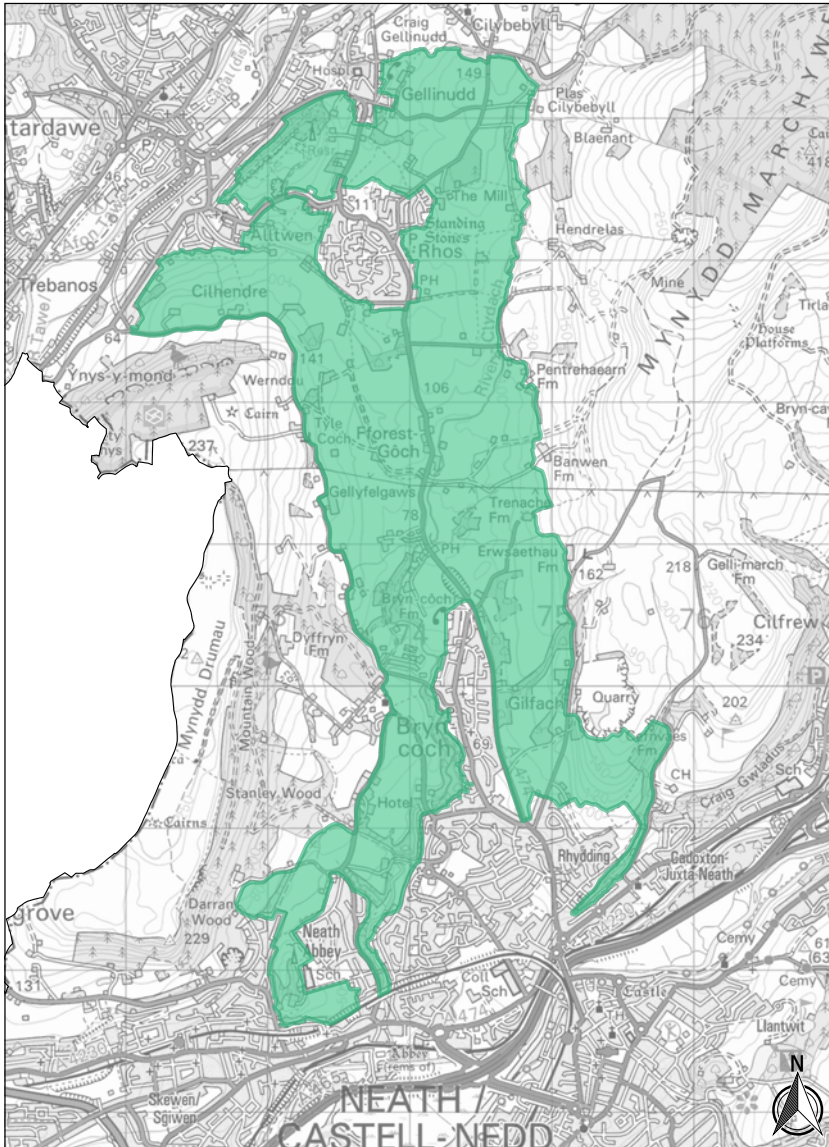
5.2.16 Eglurir ymhellach nad yw aildefnyddio adeiladau mewn lletem las yn ddatblygiad amhriodol, cyhyd â bod y canlynol yn wir:

- Mae'r adeilad gwreiddiol yn sylweddol, yn barhaol ac yn gallu cael ei drosi heb waith ailadeiladu arwyddocaol;
- Ni fydd y defnydd newydd yn cael mwy o effaith ar natur agored y llain las neu'r lletem las, a dibenion cynnwys tir ynddynt. Bydd angen cadw rheolaeth fanwl ar estyn, addasu neu unrhyw ddefnydd cysylltiedig o dir yn achos adeiladau a aildefnyddir; ac
- Mae'r adeilad yn cydweddu â'r hyn sydd o'i gwmpas.

5.2.17 Byddai mathau eraill o ddatblygiad yn amhriodol ac felly'n groes i EN3 oni bai eu bod yn cynnal natur agored y llain las neu'r lletem las, ac nad ydynt yn gwrthdaro â dibenion cynnwys tir ynddynt (fel y rhestrir ym mharagraff 5.2.12 uchod).

5. Gweithredu'r Polisi Tirlun

Lletem Las 1 (EN3/1) Yr Alltwen / Rhos / Bryncoch / Mynachlog Nedd / Parc Leiros



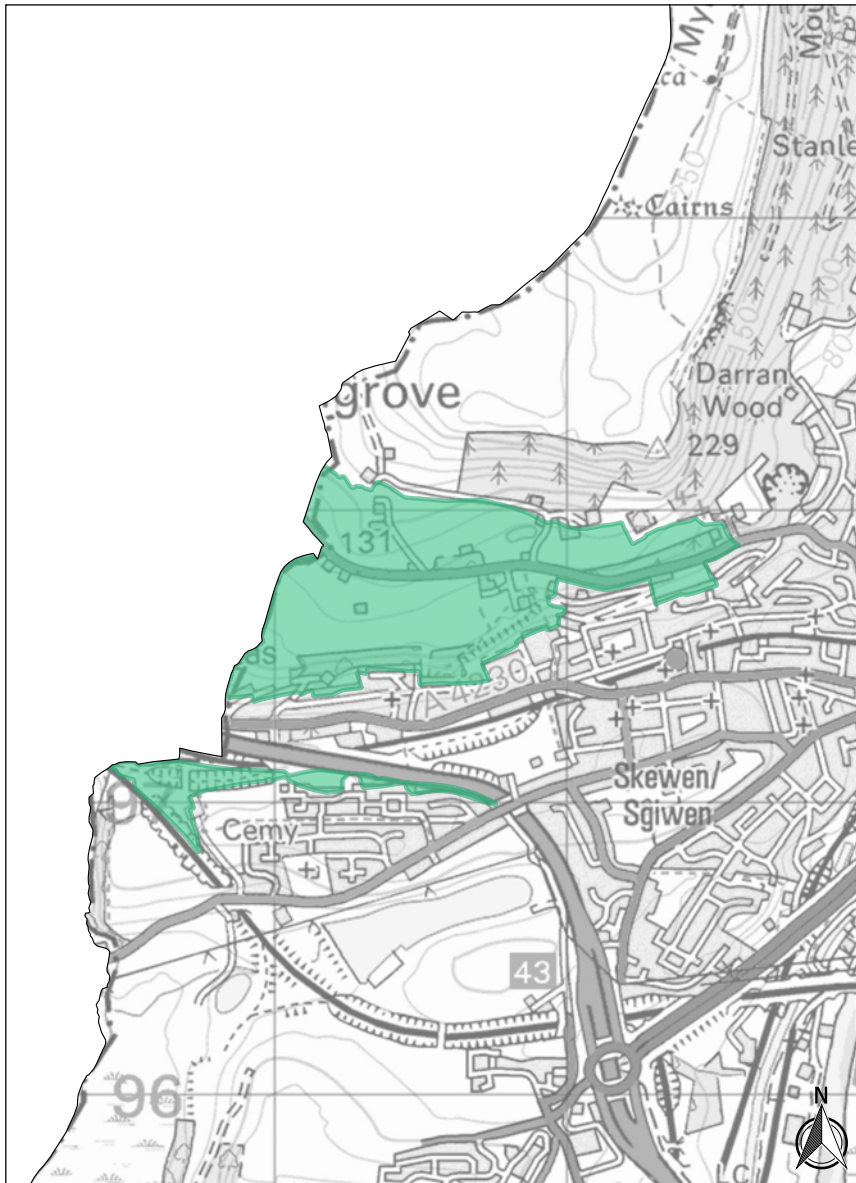
© Crown copyright and database rights 2017 OS 100023392. © Hawffraint y Goran a hawliau confa ddata 2017 OS 10023392

EN3/1 Lletem Las yr Alltwen/Rhos/Bryncoch/Mynachlog Nedd/Parc Leiros

5.2.18 Mae Lletem Las yr Alltwen / Rhos / Bryncoch / Mynachlog Nedd / Parc Leiros yn cwmpasu ardal o ryw 943 hecтар, ac mae ganddi swyddogaeth bwysig, sef atal unrhyw ehangu pellach ar ardal drefol Castell-nedd i gyfeiriad y gogledd. Fe'i bwriedir hefyd i gyfyngu ar unrhyw ehangu pellach i gyfeiriad y de yn achos Pontardawe ac aneddiadau cysylltiedig.

5.2.19 Fel y dangoswyd uchod, mae Lletem Las yr Alltwen / Rhos / Bryncoch / Mynachlog Nedd / Parc Leiros yn ymestyn o Gastell-nedd i Bontardawe, ac mae'n cynnwys anheddiad bychan Fforest Goch, sydd â ffurf linol fylchog ar hyd priffordd yr A474 sy'n cysylltu Castell-nedd â Phontardawe, ac sy'n gorwedd oddi mewn i ddynodiad y Lletem las.

Lletem Las 2 (EN3/2):Sgiwen / Gellifedw



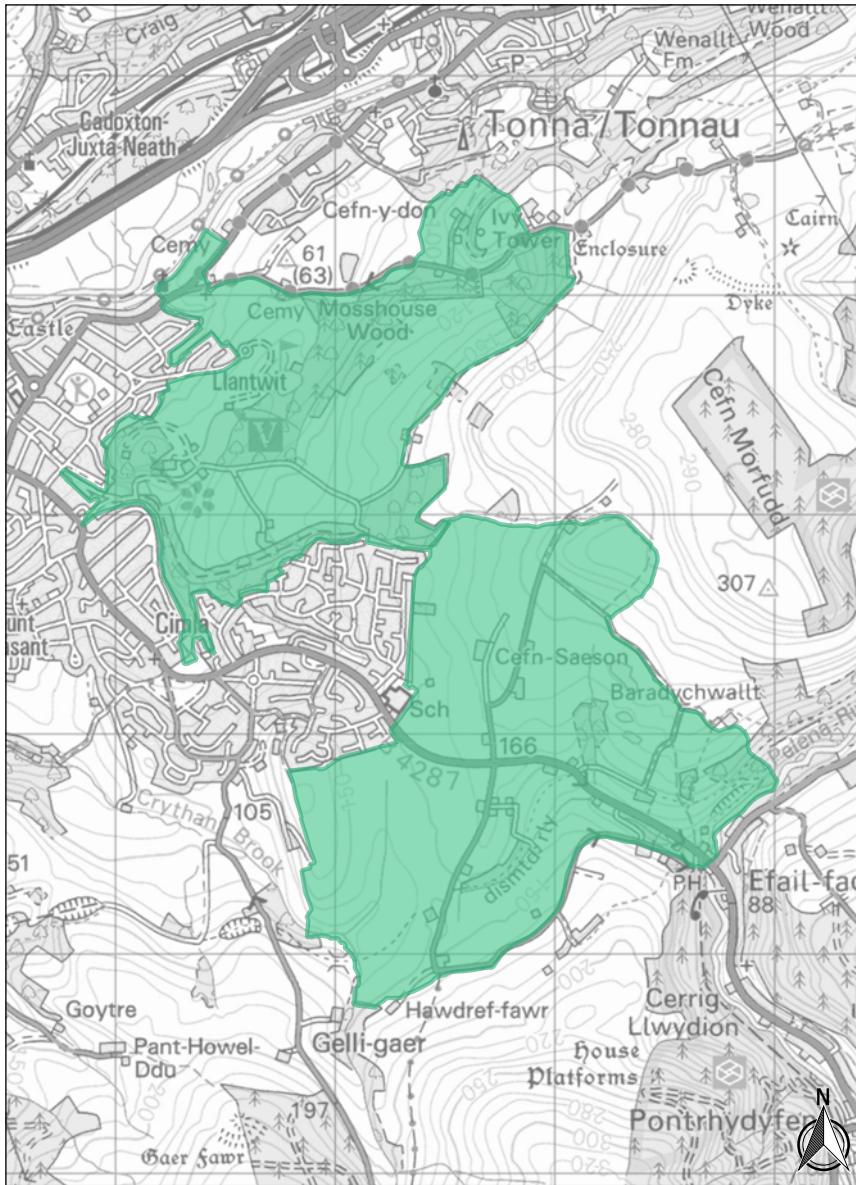
© Crown copyright and database rights 2017 OS 100023392. © Hawlfraint y Goran a hawliau confa ddata 2017 OS 10023392

EN3/2 Lletem Las Sgiwen/Gellifedw

5.2.20 Mae Lletem Las Sgiwen / Gellifedw yn cwmpasu ardal o ryw 82 hectar ac yn cyflawni swyddogaeth bwysig, sef atal ardaloedd adeiledig Sgiwen a Gellifedw rhag rhedeg i'w gilydd. Mae wedi'i lleoli i'r gogledd o'r A4230, ac i'r gogledd-orllewin o Sgiwen, hyd at y ffin weinyddol gydag Abertawe. Mae'n rhan o dirlun gwerth uchel ac ardal chwilio eang Ardal Tirlun Arbennig, er nad yw'n rhan o ATA ddynodedig

5. Gweithredu'r Polisi Tirlun

Lletem Las 3 (EN3/3): Castell-nedd / Tonna / Cimla / Efail Fach

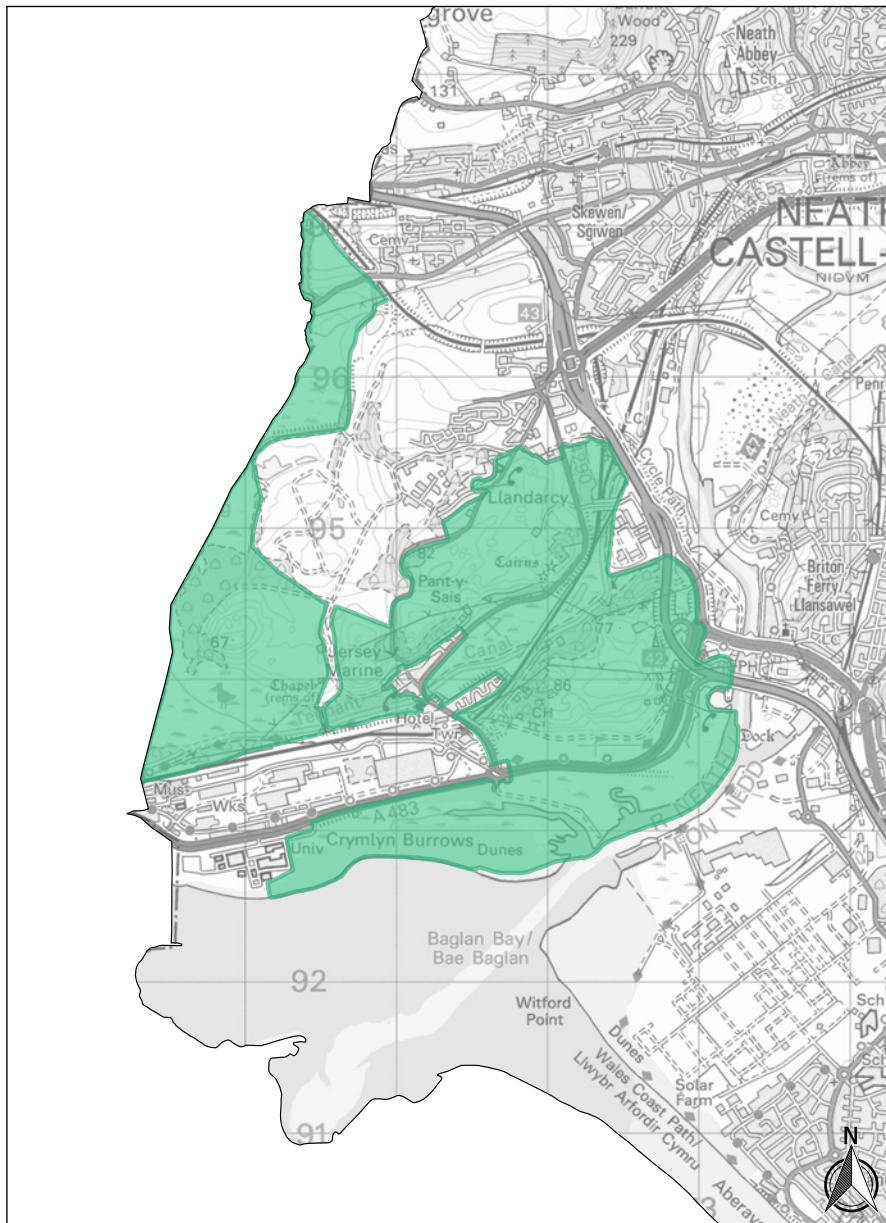


© Crown copyright and database rights 2017 OS 100023392. © Hawlfraint y Goran a hawliau confa ddata 2017 OS 10023392

EN3/3 Lletem Las Castell-nedd/Tonna/Cimla/Efail Fach

5.2.21 Mae Lletem Las Castell-nedd / Tonna / Cimla / Efail Fach yn cwmpasu ardal o ryw 482 hectar, a'i bwriad yw atal Castell-nedd a Tonna rhag rhedeg i'w gilydd ac atal Castell-nedd (Cimla) rhag ymledu i gyfeiriad Efail Fach. Mae rhannau sylweddol o'r lletem las wedi'u lleoli mewn ardaloedd chwilio ATA, ac yn arddangos rhai o'r meini prawf angenrheidiol ar gyfer dynodiad ATA, sy'n dangos eu bod yn ardaloedd â gwerth uchel o ran tirlun, er nad ydynt yn rhan o unrhyw ATA ddynodedig.

Lletem Las 4 (EN3/4): Cors Crymlyn / Twyni Crymlyn / Llandarcy

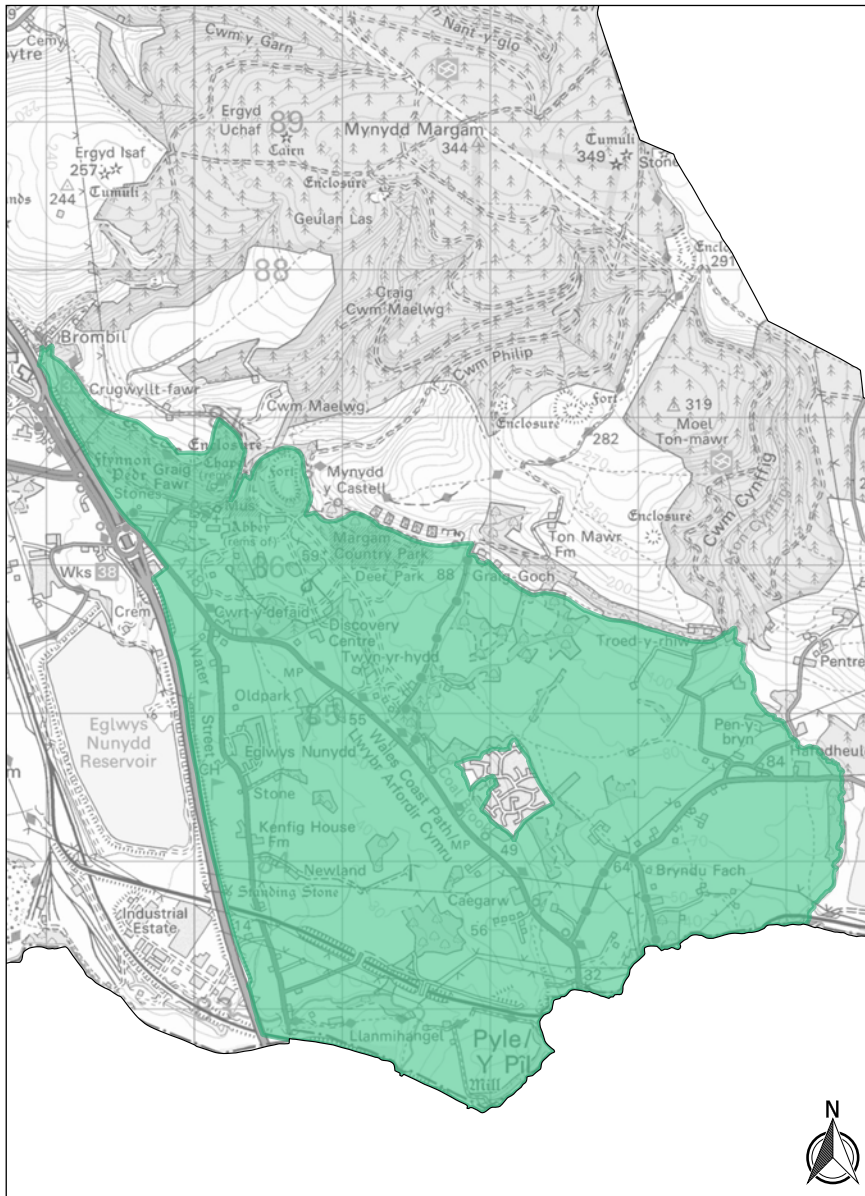


© Crown copyright and database rights 2017 OS 100023392. © Hawlfraint y Goran a hawliau confa ddata 2017 OS 10023392

EN3/4 Lletem Las Cors Crymlyn/Twyni Crymlyn/Llandarcy

5.2.22 Mae Lletem Las Cors Crymlyn / Twyni Crymlyn / Llandarcy yn cwmpasu ardal o ryw 704 hectar, a'i bwriad yw atal Sgiwen, Llansawel ac ochr ddwyreiniol Abertawe rhag rhedeg i'w gilydd. Mae'n cynnwys Cors Crymlyn, Twyni Crymlyn ac ardaloedd helaeth o dir rhwng yr M4 a'r ffin weinyddol gydag Abertawe. Mae Twyni Crymlyn a'r wynebluniau sy'n wynebu'r dŵr ym Mae Baglan yn rhan o ardal chwilio eang ac yn arddangos rhai o'r meini prawf sy'n angenrheidiol i gael dynodiad ATA, sy'n dangos eu bod oddi mewn i dirlun gwerth uchel, er nad oes unrhyw ran o'r lletem las oddi mewn i ATA ddynodedig.

Lletem Las 5 (EN3/5) Margam



© Crown copyright and database rights 2017 OS 100023392. © Hawffraint y Goran a hawliau confa ddata 2017 OS 10023392

EN3/5 Lletem Las Margam

5.2.23 Mae Lletem Las Margam yn cwmpasu ardal o ryw 1,280 hectar ac wedi'i bwriadu i amddiffyn lleoliad Parc Margam ac atal ardaloedd adeiledig y Pîl a Gogledd Corneli i'r gogledd, rhag ymledu i Gastell-nedd Port Talbot. Mae'r lletem las yn ffinio â'r M4 a'r brif lein reilffordd i'r gorllewin, ac â ffin y Fwrdeistref Sirol i'r de, mae hefyd yn estyn mor bell â gwaelod tarren Mynydd Margam i'r dwyrain. Mae'r rhan o'r lletem las sydd i'r dwyrain o'r A48 hefyd wedi'i dynodi'n rhan o ATA Margam (ATA4), gan ddangos bod gwerth tirlun uchel i'r ardal hon (gweler uchod).

6 Gweithredu'r Polisi Morlun

6.0.1 Gall datblygiadau sy'n effeithio ar y morlun gynnwys cynigion ar y lan, rhai yn y parth rhwng lefelau'r llanw a rhai yn yr amgylchedd morol.

6.0.2 Mae'r CCA hwn (a'r system gynllunio ar y tir yn gyffredinol) yn cwmpasu cynigion uwchlaw lefel y cymedr dŵr isel (LWM). I gyfeiriad y môr o'r cymedr dŵr isel (LWM), nid oes gan yr awdurdod cynllunio lleol reolaeth ar gynllunio (ac eithrio lle bo Gorchymyn Diwygio Harbwr wedi cynnwys darpariaeth o'r fath) ac mae cynigion yn destun trefniadau trwyddedu sydd dan ofal Llywodraeth y Deyrnas Unedig.



Crymlyn Burrows

6.1 Morlun yn y Broses Ddylunio

6.1.1 Gallai unrhyw ddatblygiad sy'n agos at yr arfordir gael effaith ar y morlun lleol. Os byddai adeilad neu strwythur arfaethedig yn weladwy mewn cyd-destun arfordirol (h.y. i'w weld o leoliadau ar yr arfordir) neu mewn cyd-destun arfordirol, dylid cymryd cymeriad y morlun lleol i ystyriaeth yn nyluniad, cynllun a ffurf y datblygiad o'r cychwyn. Dylai dyluniad y datblygiad ymateb i'r cymeriad morlun a nodwyd a cheisio ei wella lle bo modd. Bydd cynigion a fyddai'n cael effaith niweidiol ar y morlun yn cael eu gwrthsefyll.

6.1.2 Ceir asesiadau ardal cymeriad morlun manwl sy'n berthnasol i holl rannau arfordirol y Fwrdeistref Sirol yn **Asesiad Cymeriad Morlun Lleol Bae Caerfyrddin, Gŵyr a Bae Abertawe** (gweler Adran 6.2 isod). Dylai datblygwyr asesu effaith eu datblygiad mewn perthynas â nodweddion yr *ardaloedd cymeriad morlun* (ACM) y byddai'n cael ei weld ynddynt neu ohonynt. Ym mhob achos dylid dangos sut yr ymatebwyd i'r ystyriaethau morlun perthnasol, a sut maent wedi llywio dyluniad cyffredinol y datblygiad (gweler isod).

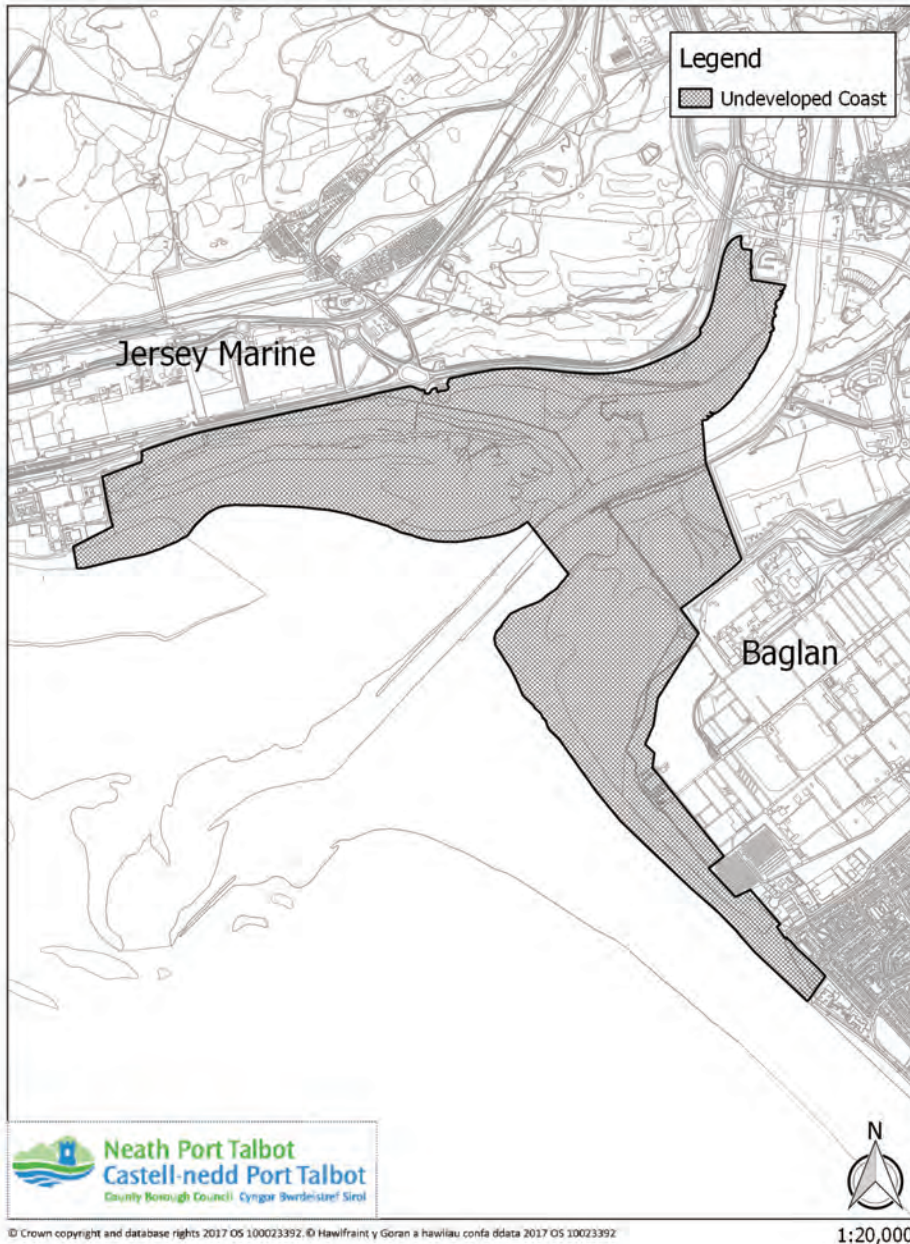
6. Gweithredu'r Polisi Morlun

6.2 Gweithredu'r Polisi

Polisi EN1 y CDLI: Arfordir sydd heb ei Ddatblygu

6.2.1 Diffinnir hyd a lled yr arfordir sydd heb ei ddatblygu y mae Polisi EN1 yn berthnasol iddo ar Fap Cynigion y CDLI, ac mae hefyd i'w weld isod.

ENV1 - Undeveloped Coast



6.2.2 Yn ôl y polisi, oddi mewn i'r arfordir sydd heb ei ddatblygu a ddiffiniwyd, bydd unrhyw ddatblygiad yn cael ei reoli'n fanwl, a bydd yn rhaid i gynigion ddangos yn gyntaf bod lleoliad ar yr arfordir yn angenrheidiol, ac yn ail nad oes modd lleoli'r cynnig yn rhywle arall, ar ran o'r arfordir sydd eisoes wedi'i ddatblygu. Dim ond os bodlonir yr amodau hyn y bydd y mathau cyfyngedig o ddatblygiad a restrir ym meini prawf y polisi yn dderbyniol.

6.2.3 Mae'r polisi hwn yn dilyn ymlaen o bolisi cenedlaethol a amlinellwyd yn PCC sy'n dangos mai anaml y bydd yr arfordir sydd heb ei ddatblygu yn lleoliad mwyaf priodol ar gyfer datblygiad. Mae hefyd yn amddiffyn ardaloedd sy'n bwysig am resymau bioamrywiaeth ac yn helpu i ganiatáu hyblygrwydd ar gyfer addasu i newid yn yr hinsawdd a rhoi darpariaethau Cynllun Rheoli'r Morlin ar waith. Bydd hefyd o gymorth i gynnal rhannau naturiol pwysig o'r arfordir, ac felly o fudd i'r morlun ehangach.

Datblygiadau Arfordirol Eraill

6.2.4 Mewn mannau eraill, bydd angen o hyd i ddatblygiadau ar yr arfordir ddangos bod angen lleoliad arfordirol, ac y bydd y datblygiad yn gallu gwrthsefyll effeithiau'r newid yn yr hinsawdd, fel y nodwyd yn PCC (Adran 5.8). Bydd angen hefyd i unrhyw gynigion arfordirol neu gynigion eraill a allai effeithio ar y morlun ehangach gymryd i ystyriaeth **Asesiad Cymeriad Morlun Lleol Bae Caerfyrddin, Gŵyr a Bae Abertawe**

Asesiad Cymeriad Morlun Lleol Bae Caerfyrddin, Gŵyr a Bae Abertawe (LSCA)

6.2.5 Cyhoeddwyd LSCA Bae Caerfyrddin, Gŵyr a Bae Abertawe yn 2017 ac mae'n cwmpasu rhan ddwyreiniol Bae Caerfyrddin, Moryd y Burry/Aber Llŵchwr, Gŵyr a Bae Abertawe yn ei gyfanrwydd, gan gynnwys y dyfroedd tiriogaethol hyd at 12 filltir forol oddi ar y lan. Mae'r astudiaeth yn rhannu ardaloedd morol ac arfordirol yr astudiaeth yn *ardaloedd cymeriad morlun* (ACMoedd) ac yn ceisio diffinio cymeriad unigryw pob ardal. Gwnaed hyn trwy nodi ardaloedd lle roedd y môr yn fwy bas (0-30m), yn gymedrol ei ddyfnder (30-60m), a dyfroedd dyfnach (>60m). Hefyd aseswyd topograffi gwely'r môr a'r math o graigwely a hinsawdd y tonnau (o ran bod yn agored i'r gwynt, ac amodau'r llanw a'r cerrynt).

6.2.6 Mae cyd-destun ehangach yr ACM hefyd yn cael ei gymryd i ystyriaeth ac yn cael ei ddisgrifio ym mhroffil pob ACM. Ceir proffiliau'r Ardaloedd Cymeriad Morlun yn yr LSCA. Mae'r proffiliau'n cynnwys disgrifiadau o'r prif nodweddion, y dylanwadau naturiol a diwylliannol, esthetig, priodweddau o ran canfyddiad a phrofiad, manteision a gwasanaethau diwylliannol, grymoedd newid a phrif sensitifrwydd pob un o'r Ardaloedd Cymeriad Morlun.

6.2.7 Mae'r LSCA yn darparu rhestr o ffactorau sy'n cyfrannu at sensitifrwydd neu'n ei leihau. Dylid cymryd y rhain i ystyriaeth wrth ddiffinio lefel o sensitifrwydd ar gyfer ardal forlun o gymeriad arbennig mewn perthynas â math penodol o ddatblygiad. Yn gyffredinol, mae'r LSCA yn darparu tystiolaeth waelodlin sy'n gallu llywio ymhle a pha fath o ddatblygiad fyddai'n debygol o fod yn dderbyniol o ran morlun, tirlun ac effaith weledol.

6.2.8 Mae'r dull y dylid ei ddefnyddio i asesu effeithiau cynnig ar gymeriad morlun yn debyg i'r hyn a ddefnyddir ar gyfer asesu effeithiau ar gymeriad tirlun, a gyflwynir yn y Canllawiau ar gyfer Asesiad Tirlun ac Effaith Weledol (GLVIA) a gyhoeddwyd gan y Sefydliad Tirlun

6 . Gweithredu'r Polisi Morlun

(cyfeirier at Adran 3.2). Dylid asesu'r effeithiau ar ardaloedd cymeriad morlun unigol yn yr un modd â'r effeithiau ar ardaloedd cymeriad tirlun neu ardaloedd sy'n cynrychioli agweddau ar y LANDMAP.

6.2.9 Gallai datblygu ar ardaloedd arfordir neu gefnwlad lle ceir golygfeydd o'r môr effeithio'n sylweddol ar gymeriad a defnyddwyr y môr, hyd yn oed os ydyw y tu allan i Ardal Cymeriad Morlun. Mae'r effeithiau nid yn unig yn cynnwys effaith weledol, ond hefyd yr effeithiau ar brosesau arfordirol a allai achosi newid mwy sylfaenol yng nghymeriad ardal.

6.2.10 Ceir cyngor manwl pellach ynghylch sut mae defnyddio'r LSCA yn y broses ddatblygu ym Mhennod 3 o'r ddogfen LSCA.

7 Monitro ac Adolygu

7.0.1 Bydd gweithrediad polisiâu tirlun a morlun y CDLI yn cael ei fonitro'n flynyddol, ac adroddir am hynny yn Adroddiad Monitro Blynyddol y CDLI. Fel rhan o'r weithdrefn hon, bydd effeithiolrwydd y polisiâu wrth roi strategaeth ac amcanion y CDLI ar waith yn cael ei werthuso.

7.0.2 Gellir diweddarau'r CCA hwn dros gyfnod y Cynllun i adlewyrchu unrhyw faterion neu newidiadau arwyddocaol a all godi, a gellir rhoi sylw i unrhyw ganfyddiadau o'r fath mewn adolygiadau o'r CDLI yn y dyfodol.

A Polisiâu Perthnasol y CDLI

A.0.1 Polisi SC1 - Terfynau Aneddiadau

Polisi SC1

Terfynau Aneddiadau

Bydd datblygiad oddi mewn i derfynau aneddiadau sy'n gymesur o ran graddfa a ffurf â rôl a swyddogaeth yr anheddiad, fel y nodwyd yn yr Hierarchaeth Aneddiadau, yn dderbyniol o ran egwyddor.

Y tu allan i derfynau aneddiadau, ni chaniateir datblygiad ond o dan yr amgylchiadau canlynol:

1. Mae'n cynnwys defnydd cyflogaeth cynaliadwy ar raddfa fach yn ymyl terfyn anheddiad; neu
2. Mae'n cynnwys uned(au) byw a gweithio yn union yn ymyl terfyn anheddiad yn Ardal Strategaeth y Cymoedd yn unig; neu
3. Mae'n cynnwys ehangu busnes presennol ar raddfa fach, neu drosi adeilad sydd eisoes yn bodoli mewn modd addas; neu
4. Mae'n cynnwys amnewid annedd presennol mewn modd priodol; neu
5. Mae'n safle sy'n eithriad o ran tai fforddiadwy; neu
6. Mae'n annedd menter wledig briodol; neu
7. Mae'n 'Ddatblygiad Un Blaned' priodol; neu
8. Mae'n gynnig twristiaeth gynaliadwy neu arallgyfeirio fferm sy'n addas mewn lleoliad cefn gwlad; neu
9. Mae'n gysylltiedig â darparu cyfleustodau cyhoeddus, seilwaith a chyfleusterau rheoli gwastraff na ellir yn rhesymol eu lleoli yn rhywle arall; neu
10. Mae'n gysylltiedig naill ai ag amaeth, coedwigaeth, mwynau neu gynhyrchu ynni; neu
11. Mae'n ymwneud â darparu llety priodol ar gyfer Sipsiwn / Teithwyr; neu
12. Mae'n enghraifft o ddarparu man agored a chyfleusterau ategol ar raddfa fach yn ymyl terfyn yr anheddiad.

Lle caniateir datblygiad y tu allan i derfynau aneddiadau, rhaid i unrhyw adeiladau newydd gael eu lleoli yn ymyl adeiladau neu aneddiadau sydd eisoes yn bodoli, lle bynnag y bo modd, a bod o faint a graddfa sy'n briodol.

A.0.2 Polisi Strategol SP14 - Cefn Gwlad a'r Arfordir sydd heb ei Ddatblygu

Polisi SP14

Cefn Gwlad a'r Arfordir sydd heb ei Ddatblygu

Bydd cefn gwlad a'r arfordir sydd heb ei ddatblygu, gan gynnwys tirluniau, morluniau a thir amaethyddol, yn cael eu hamddiffyn, a lle bo hynny'n ymarferol, eu gwella trwy'r mesurau canlynol:

1. Amddiffyn cefn gwlad agored trwy reoli datblygiad amhriodol y tu allan i derfynau aneddiadau;
2. Amddiffyn yr arfordir sydd heb ei ddatblygu trwy reoli datblygiadau amhriodol;
3. Dynodi ac amddiffyn Ardaloedd Tirlun Arbennig;
4. Dynodi ac amddiffyn Lletemau Glas.

Amcan y CDLI: OB 15

A.0.3 Polisi EN1 – Yr Arfordir sydd heb ei Ddatblygu

Polisi EN1

Yr Arfordir sydd heb ei Ddatblygu

Ni chaniateir cynigion datblygu ar yr arfordir sydd heb ei ddatblygu ond lle dangosir bod angen lleoliad ar yr arfordir, lle nad oes modd darparu ar gyfer y datblygiad ar yr arfordir sydd wedi'i ddatblygu, ac mae'r cynnig yn ymwneud â'r canlynol:

1. Rheoli a/neu gynnal amddiffynfeydd arfordirol neu lifogydd neu brosesau arfordirol; neu
2. Reoli a/neu gynnal sianeli morol/mynediad i borthladd ac isadeiledd arall cysylltiedig; neu
3. Ddarparu mynediad priodol i adloniant, hamdden neu isadeiledd angenrheidiol arall.

A.0.4 Polisi EN2 - Ardaloedd Tirlun Arbennig

Polisi EN2

Ardaloedd Tirlun Arbennig

Er mwyn amddiffyn ardaloedd lle ceir tirlun o ansawdd uchel, dynodwyd yr Ardaloedd Tirlun Arbennig canlynol:

Cyfeirnod	Ardal Tirlun Arbennig
EN2/1	Mynydd y Garth
EN2/2	Cwm Dulais
EN2/3	Bro Nedd
EN2/4	Margam
EN2/5	Mynydd y Gelli
EN2/6	Foel Trawsant

Ni chaniateir datblygiadau o fewn yr Ardaloedd Tirlun Arbennig dynodedig ond lle dangosir na fydd effeithiau negyddol arwyddocaol ar y nodweddion a arweiniodd at ddynodi'r Ardal Tirlun Arbennig.

A.0.5 Polisi EN3 - Lletemau Glas

Polisi EN3

Lletemau Glas

Er mwyn atal aneddiadau rhag rhedeg i'w gilydd ac i amddiffyn cyd-destun ardaloedd trefol, nodwyd Lletemau Glas yn y manau canlynol:

Cyfeirnod	Lletem Las
EN3/1	Yr Alltwn / Rhos / Bryncoch / Mynachlog Nedd / Parc Leiros
EN3/2	Sgiwen / Gellifedw
EN3/3	Castell-nedd / Tonna / Cimla / Efail Fach
EN3/4	Cors Crymlyn / Twyni Crymlyn / Llandarcy
EN3/5	Margam

O fewn yr ardaloedd hyn ceir rhagdybiaeth yn erbyn datblygiadau amhriodol.

A.0.6 Polisi EN4 - Anheddau Amnewid yng Nghefn Gwlad**Polisi EN4****Anheddau Amnewid yng Nghefn Gwlad**

Ni chaniateir amnewid anheddau y tu allan i derfynau anheddiad ond lle bodlonir yr holl feini prawf canlynol:

1. Dangosir bod i'r adeilad ddefnydd cyfredol cyfreithlon fel annedd parhaol;
2. Lleolir yr annedd amnewid, y dull amgáu, yr ardd, lle parcio a nodweddion eraill cysylltiedig, oddi mewn i gwrtil yr adeilad sydd i'w amnewid;
3. Mae graddfa, ffurf, lleoliad, dyluniad, deunyddiau a thirweddu'r adeilad yn addas yn ei gyd-destun a/neu yng nghyd-destun yr adeilad y mae'n ei ddisodli, ac ni fyddai'n cael effaith niweidiol annerbyniol ar gymeriad yr ardal;
4. Ni fyddai'r gallu i ddiogelu adeiladau presennol sydd o ddiddordeb pensaernïol neu hanesyddol yn cael ei beryglu;
5. Mae'r annedd wreiddiol yn cael ei chlirio ac mae'r tir yn cael ei adfer yn briodol cyn i'r annedd newydd gael ei meddiannu.

A.0.7 Polisi EN5 - Trawsnewid ac Estyn Adeiladau sydd Eisoës yn Bodoli yng Nghefn Gwlad**Polisi EN5****Trawsnewid ac Estyn Adeiladau sydd Eisoës yn Bodoli yng Nghefn Gwlad**

Ni chaniateir addasu, estyn neu drawsnewid adeiladau addas sydd eisoës yn bodoli y tu allan i derfynau diffiniedig anheddiad at ddibenion preswyl, cyflogaeth neu dwristiaeth ond lle:

1. Mae'r adeilad presennol yn gadarn yn strwythurol, a gellid ei drawsnewid heb waith addasu neu ailadeiladu allanol sylweddol.
2. Yn achos newidiadau i ddefnydd preswyl yn unig:
 - (a) Gellir dangos nad oes defnyddiau amgen dichonadwy a fydd yn sicrhau bod yr adeilad yn cael ei gadw; a
 - (b) Bod yr adeilad yn werthfawr yn bensaernïol a/neu'n hanesyddol.
3. Yn achos estyniadau preswyl, nad yw'r estyniad yn creu cynnydd anghymesur ym maint, graddfa a màs yr adeilad.

A.0.8 Polisi EN7 - Nodweddion Naturiol Pwysig

Polisi EN7

Nodweddion Naturiol Pwysig

Ni chaniateir cynigion datblygu a fyddai'n cael effaith niweidiol ar nodweddion naturiol sy'n bwysig yn ecolegol neu'n weledol, megis coed, coetir, perthi/ffiniau caeau, cyrsiau dŵr neu byllau, ond lle:

1. Rhoddwyd sylw llawn i'r nodweddion perthnasol yn nyluniad y datblygiad, gyda mesurau'n cael eu rhoi yn eu lle i sicrhau eu bod yn cael eu cadw a'u hamddiffyn lle bynnag y bo modd; neu
2. Mae gwerth a rôl bioamrywiaeth y nodwedd berthnasol wedi cael eu hystyried, a lle na ellir osgoi ei cholli, cytunwyd ar fesurau lliniaru.

A.0.9 Polisi RE1 - Meini Prawf ar gyfer Asesu Datblygiadau Ynni Adnewyddadwy a Charbon Isel

Polisi RE1

Meini Prawf ar gyfer Asesu Datblygiadau Ynni Adnewyddadwy a Charbon Isel

Ni chaniateir cynigion ar gyfer datblygiad ynni adnewyddadwy a charbon isel ond yn amodol ar y meini prawf canlynol:

1. Bydd disgwyl i ddatblygiadau ffermydd gwynt ar raddfa fawr (>25MW) gael eu lleoli oddi mewn i ffiniau'r Ardaloedd Chwilio Strategol a fireiniwyd.
2. Ni chaniateir cynigion ar gyfer ffermydd gwynt o unrhyw faint y tu allan i'r AChSoedd ond lle dangosir na fydd effaith annerbyniol ar amwynder gweledol neu gymeriad y tirlun trwy nifer, graddfa, maint, dyluniad a lleoliad tyrbinau a seilwaith cysylltiedig.
3. Bydd gofyn bod datblygiadau ffermydd gwynt ar raddfa fach (<5MW) yn dangos bod yr effeithiau wedi'u cyfyngu i'r raddfa leol.
4. Bydd gofyn bod yr holl gynigion datblygu ynni adnewyddadwy neu garbon isel yn dangos y canlynol:

(a) Bod mesurau ar waith i leiafu'r effeithiau ar amwynder gweledol a'r amgylchedd naturiol;

(b) Na fydd effeithiau annerbyniol ar amwynder preswyllo;

- (c) Na fydd y datblygiad yn peryglu diogelwch ar y priffyrdd;
- (d) Na fyddai'r datblygiad yn ymyrryd â radar, systemau rheoli traffig yn yr awyr, cysylltiadau telegyfathrebu, derbyniad teledu, cyfathrebu radio a chyfathrebu'r gwasanaethau brys; a
- (e) Bod cynigion boddhaol ar waith i adfer y safle fel sy'n briodol.

A.0.10 Polisi BE1 - Dylunio

Polisi BE1

Dylunio

Disgwylir i bob cynnig datblygu arddangos dyluniad o ansawdd uchel sy'n rhoi ystyriaeth lawn i'r cyd-destun naturiol, hanesyddol a'r amgylchedd adeiledig, ac yn cyfrannu at greu mannau deniadol, cynaliadwy.

Ni chaniateir cynigion datblygu ond lle bodlonir yr holl feini prawf canlynol, lle bônt yn berthnasol:

1. Mae'n gwella ac yn cydweddu â golwg a chymeriad y safle, yr adeilad neu'r ardal o ran lleoliad, golwg, graddfa, uchder, crynswth a thriniaeth gweddoluniau;
2. Mae'n parchu cyd-destun y safle a'i lle yn y tirlun lleol, gan gynnwys ei effaith ar y pyrth prifwythiennol pwysig i mewn i'r Fwrdeistref Sirol, ei effeithiau ar y treflun a'r dreftadaeth leol o ran hanes a diwylliant, ac yn rhoi sylw i dopograffi'r safle a nenlinellau neu gribau amlwg;
3. Mae'n defnyddio deunyddiau priodol ar gyfer y cyd-destun ac yn ymgorffori tirweddu a sgrinio caled a meddal lle bo hynny'n briodol;
4. Ni fyddai'n cael effaith niweidiol sylweddol ar ddiogelwch y priffyrdd, amwynder meddianwyr tir cyfagos na'r gymuned;
5. Caiff nodweddion lleol pwysig (yn cynnwys adeiladau, amwynderau, mannau glas ac isadeiledd glas, bioamrywiaeth a chysylltedd ecolegol) eu cadw a'u gwella gymaint â phosibl;
6. Mae'n cyflawni ac yn creu mannau a gofodau cyhoeddus deniadol, diogel, gan roi sylw i egwyddorion 'Diogel trwy Ddyluniad' (gan gynnwys, lle bo hynny'n briodol, wyladwriaeth naturiol, gwelededd, amgylcheddau wedi'u goleuo'n dda a mannau lle mae'r cyhoedd yn symud o gwmpas);

7. Mae'n chwarae rhan lawn yn y gwaith o gyflawni a gwella rhwydwaith trafndiaeth a chyfathrebu integredig, gan hybu buddiannau cerddwyr, beicwyr a chludiant cyhoeddus, ac yn sicrhau cysylltiadau â'r gymuned o'u hamgylch sydd eisoes yn bodoli;
8. Mae'n defnyddio adnoddau, gan gynnwys tir ac ynni, mor effeithlon â phosib trwy'r canlynol:
 - (a) Gwneud y defnydd gorau a mwyaf effeithlon o'r tir sydd ar gael oherwydd bod iddo ddwysedd priodol, gan roi sylw i gymeriad a golwg yr ardal, fel arfer isafswm o 35 o anheddau fesul hectar yn Ardal Strategaeth Coridor yr Arfordir neu isafswm o 30 o anheddau fesul hectar yn Ardal Strategaeth y Cymoedd;
 - (b) Nid yw cynllun a ffurf y datblygiad yn atal defnydd rhesymol o dir arall cyfagos;
 - (c) Datblygu tir llwyd yn hytrach na thir glas lle bo modd;
 - (d) Lleiafu natur agored adeiladau, ochr yn ochr â mwyafu'r enillion solar.
9. Mae ei systemau draenio wedi'u llunio i gyfyngu ar y dŵr ffo arwyneb a pherygl llifogydd, ac atal llygredd;
10. Mae cynllun a dyluniad y datblygiad yn enghraifft o ddylunio cynhwysol trwy sicrhau amgylcheddau di-rwystr, caniatáu mynediad gan bawb a sicrhau darpariaeth lawn i bobl ag anabledau.



Neath Port Talbot
Castell-nedd Port Talbot
County Borough Council Cyngor Bwrdeistref Sirol



www.npt.gov.uk/ldp



Local Development Plan
Cynllun Datblygu Lleol