

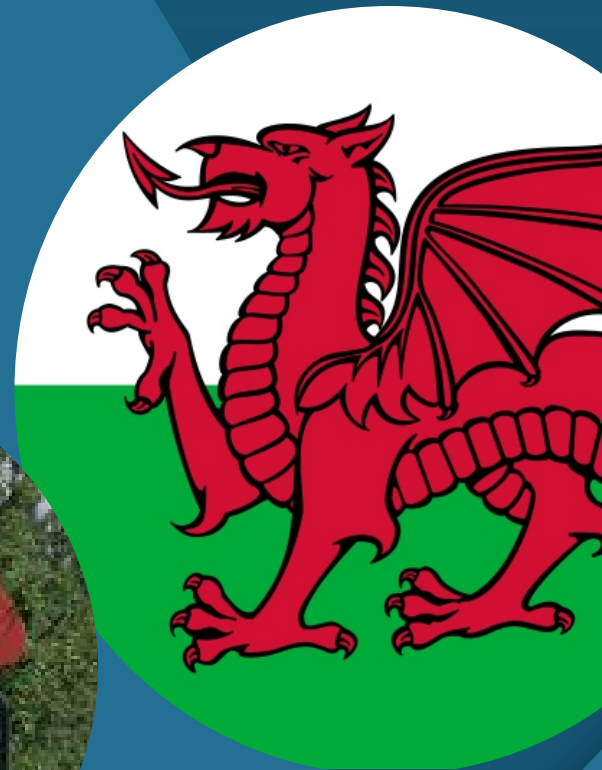


Cyngor Bwrdeistref Sirol Castell-nedd Port Talbot

Cynllun Datblygu Lleol

2011 - 2026

Datblygiad a'r Iaith Gymraeg Canllawiau Cynllunio Atodol (Gorffennaf 2017)



Nodyn at y Darllenydd	1
1 Cyflwyniad	3
2 Yr Iaith Gymraeg yng Nghastell-nedd Port Talbot	5
2.1 Ardaloedd Ieithyddol Sensitif	5
2.2 Y Sefyllfa Bresennol a Thueddiadau	5
2.3 Asesiad Effaith ar yr Iaith Gymraeg (2012)	6
3 Y Cyd-destun Polisi	7
3.1 Y Cyd-destun Polisi Cenedlaethol	7
3.2 Y Cyd-destun Polisi Lleol	8
4 Trothwyon a Gofynion	11
4.1 Trothwyon Polisi	11
4.2 Rhannu Safleoedd a'u Cyfnodau	11
5 Gweithredu'r Polisi	13
5.1 Trafodaeth Cyn-Ymgeisio a'r Broses o Gyflwyno Cais Cynllunio	13
5.2 Rôl Sefydliadau Partner	14
5.3 Cyfraniadau Adran 106	14
5.4 Monitro ac Adolygu	17
6 Arweiniad Ymarferol	19
6.1 Cynlluniau Gweithredu ar gyfer yr Iaith Gymraeg	19

Atodiadau

A Ardaloedd Ieithyddol Sensitif	21
B Y Broses - Oes angen CGIG?	23
C Cynlluniau Gweithredu ar gyfer yr Iaith Gymraeg	25
D Mesurau Lliniaru Posib	29
E Manylion Cyswllt	33

Mynegai

Nodyn at y Darllenydd

Mae'r ddogfen hon yn ychwanegiad i'r polisiau a geir yn y Cynllun Datblygu Lleol (CDLI) ac yn eu hegluro. Mabwysiadwyd y CDLI gan y Cyngor ar 27 Ionawr 2016, ac mae'n darparu sylfaen ar gyfer penderfyniadau ynghylch cynllunio defnydd tir yn y Fwrdeistref Sirol hyd at 2026.

Paratowyd y Canllawiau Cynllunio Atodol (CCA) hyn yn dilyn ymarferiad ymgynghori â'r cyhoedd a gynhaliwyd yn haf 2017, a mabwysiadwyd y canllawiau gan Fwrdd Cabinet Adfywio a Datblygu Cynaliadwy'r Cyngor ar 21 Gorffennaf 2017.

Er mai polisiau sy'n rhan o'r CDLI yn unig sydd â statws arbennig wrth benderfynu ar geisiadau cynllunio, bydd y CCA yn cael eu cymryd i ystyriaeth fel elfen bwysig yn y broses o wneud penderfyniadau.

Mae'r CCA hefyd ar gael yn Saesneg, naill ai i'w lawrlwytho neu ar gais. Os bydd angen y ddogfen hon arnoch chi mewn fformat arall, cysylltwch â thîm y CDLI yn ldp@npt.gov.uk neu ar **[01639] 686821**.

Nodyn at y Darllenydd

Canllaw Cynllunio Atodol: Datblygiad a'r Iaith Gymraeg (Gorffennaf 2017)

1 Cyflwyniad

1.0.1 Mae'r Canllaw Cynllunio Atodol (CCA) hwn yn darparu gwybodaeth ynghylch yr iaith Gymraeg yng Nghastell-nedd Port Talbot ac yn cyflwyno'r materion perthnasol y bydd angen eu cymryd i ystyriaeth pan fydd datblygiadau'n cael eu cynllunio yn yr 'ardaloedd ieithyddol sensitif' a ddynodwyd.

1.0.2 Cyflwynir polisi cynllunio'r Cyngor yng Nghynllun Datblygu Lleol Castell-nedd Port Talbot (CDLI)⁽¹⁾ sef Polisi Strategol SP22 (yr Iaith Gymraeg) a Pholisi WL1 (Datblygiad mewn Ardaloedd Ieithyddol Sensitif) a dylid darllen y CCA hwn yng nghyd-destun y polisiâu hyn a'r testun esboniadol.

1.0.3 Mae'r iaith Gymraeg yn rhan annatod o wead y gymdeithas ac yn elfen bwysig ym mywyd beunyddiol llawer o ardaloedd y Fwrdeistref Sirol. Er bod lefelau uchel iawn o siaradwyr Cymraeg yn yr ardaloedd hyn, mae erydiad yr iaith yn ystod y blynyddoedd diwethaf wedi bod yn destun pryder mawr. Wrth baratoi'r CDLI, mae'r Cyngor wedi mabwysiadu dull gweithredu ymroddedig, rhagweithiol wrth amddiffyn, hyrwyddo a gwella sefyllfa'r iaith Gymraeg, a nod yr amcan canlynol yw:

OB 25: Diogelu a gwella treftadaeth ddiwylliannol a hunaniaeth yr ardal, gan gynnwys yr iaith Gymraeg mewn mannau sy'n sensitif yn ieithyddol.

1.0.4 Yn benodol yng nghyswllt yr iaith Gymraeg, er bod angen datblygiad newydd i gynnal ac adfywio cymunedau, mae dyletswydd ar y Cyngor i sicrhau nad yw datblygiadau'n cael effaith niweidiol ar yr iaith a bod datblygwyr yn darparu mesurau priodol a digonol i amddiffyn, hyrwyddo a gwella sefyllfa'r iaith. Trwy weithredu polisiâu'r CDLI, felly, bydd y Cyngor yn sicrhau bod datblygiadau cymwys yn paratoi Cynlluniau Gweithredu ar gyfer yr iaith Gymraeg (WLAPs), yn amlinellu'r mesurau y mae angen eu rhoi ar waith.

1.0.5 Yn fras, gall datblygiad newydd gael effeithiau cadarnhaol a negyddol ar gymuned. Aseswyd effeithiau o'r fath eisoes trwy Asesiad Effaith ar yr Iaith Gymraeg (WLIA) a gynhaliwyd i lywio'r sylfaen o dystiolaeth ar gyfer y CDLI. Felly, ymdrinnir ag unrhyw liniaru arfaethedig sy'n ceisio amddiffyn, hyrwyddo a gwella sefyllfa'r iaith Gymraeg trwy ddefnyddio rhwymedigaethau cynllunio (cytundebau Adran 106). Mae adran 5.3 o'r ddogfen hon, ynghyd â CCA Rhwymedigaethau Cynllunio'r Cyngor⁽²⁾ yn cyflwyno'r mesurau y bydd angen i bob datblygiad sy'n bodloni'r meini prawf / trothwyon penodedig eu hystyried.

1.0.6 O ganlyniad, diben y CCA hwn yw darparu arweiniad manwl ynghylch sut bydd y Cyngor yn gweithredu'r polisiâu o ran yr iaith Gymraeg a geir yn y CDLI. Yn arbennig, mae'r CCA yn ymdrin â'r canlynol:

- Cyd-destun yr iaith Gymraeg yng Nghastell-nedd Port Talbot;

1 Cynllun Datblygu Lleol Cyngor Bwrdeistref Sirol Castell-nedd Port Talbot (2011-2026) Mabwysiadwyd ym mis Ionawr 2016.

2 Canllaw Cynllunio Atodol: Rhwymedigaethau Cynllunio (Hydref 2016).

1 . Cyflwyniad

- Y cyd-destun polisi cenedlaethol a lleol;
- Esboniad ar drothwyon a gofynion y polisi; ac
- Arweiniad Ymarferol ar baratoi, strwythur a chynnwys Cynlluniau Gweithredu o ran yr Iaith Gymraeg.

2 . Yr Iaith Gymraeg yng Nghastell-nedd Port Talbot

2 Yr Iaith Gymraeg yng Nghastell-nedd Port Talbot

2.1 Ardaloedd Ieithyddol Sensitif

2.1.1 Mae gan Gastell-nedd Port Talbot gyfansoddiad ieithyddol amrywiol, gan fod mwyafrif cymunedau'r Fwrdeistref Sirol yn cynnwys nifer llai o siaradwyr Cymraeg na chyfartaledd Cymru a'r Fwrdeistref Sirol. Er bod ffigurau'r iaith yn isel mewn rhai ardaloedd, mae rhannau o'r Fwrdeistref Sirol lle mae traddodiad a diwylliant yr iaith Gymraeg yn gryf a lle mae'r iaith yn cael ei siarad gan lefelau uchel iawn o'r boblogaeth leol.

2.1.2 Yng nghymunedau Cwmllynfell, Gwaun Cae Gurwen a Brynaman Isaf mae dros hanner y boblogaeth yn siarad Cymraeg a gwelir y rhain yn gyffredinol fel ardaloedd sy'n draddodiadol Gymraeg eu hiaith. Ar ben hynny, gwelir ardal Cwm Tawe fel un o gadarnleoedd yr iaith yn lleol, gan fod ardal Pontardawe a'r Creunant yng Nghwm Dulais yn cynnwys cymunedau lle mae cyfran uwch na chyfartaledd Cymru o'r trigolion yn siarad yr iaith.

2.1.3 O ganlyniad, mae'r Cyngor wedi nodi'r cymunedau hyn fel rhai i'w cynnwys mewn 'Ardal Ieithyddol Sensitif'. Mabwysiadwyd ffin yr Ardal Ieithyddol Sensitif yn ffurfiol trwy broses y CDLI, ac mae i'w gweld yn **Atodiad A**, ynghyd â rhestr o'r cymunedau sy'n rhan ohoni.

2.2 Y Sefyllfa Bresennol a Thueddiadau

2.2.1 O ran tueddiadau cyfredol a chyflwr yr iaith Gymraeg, mae'r tabl canlynol yn cyflwyno data Cyfrifiad (1991, 2001 a 2011) ar gyfer y wardiau yn yr Ardaloedd Ieithyddol Sensitif, gan ddangos sut mae'r ffigurau wedi newid dros amser⁽³⁾:

Tabl 2.2.1 Newid yn Siaradwyr yr Iaith Gymraeg (1991, 2001 a 2011)

Ward	% y Siaradwyr Cymraeg 1991	% y Siaradwyr Cymraeg 2001	% y Siaradwyr Cymraeg 2011	% y Newid yn y Siaradwyr Cymraeg 1991 - 2001	% y Newid yn y Siaradwyr Cymraeg 2001 - 2011	% y Newid yn y Siaradwyr Cymraeg 1991 - 2011
Cwmllynfell	76.9	68.23	58.8	-8.7	-9.43	-18.1
Brynaman Isaf	76.6	68.12	60.8	-8.48	-7.32	-15.8
Gwaun Cae Gurwen	79.11	67.91	55.8	-11.2	-12.11	-23.31
Ystalyfera	66.67	54.56	46	-12.11	-8.56	-20.67
Trebanws	47.21	42.37	33.6	-4.84	-8.77	-13.61
Godre'r Graig	46.26	41.46	30.1	-4.8	-11.36	-16.16
Pontardawe	42.17	37.40	31	-4.77	-6.4	-11.17

3 Mae gwybodaeth fanylach ar yr iaith Gymraeg ar gael ym Mhapur Pwnc y CDLI ar yr Iaith Gymraeg (Medi 2014).

2 . Yr Iaith Gymraeg yng Nghastell-nedd Port Talbot

Ward	% y Siaradwyr Cymraeg 1991	% y Siaradwyr Cymraeg 2001	% y Siaradwyr Cymraeg 2011	% y Newid yn y Siaradwyr Cymraeg 1991 - 2001	% y Newid yn y Siaradwyr Cymraeg 2001 - 2011	% y Newid yn y Siaradwyr Cymraeg 1991 - 2011
Alltwn	40.08	35.91	29.5	-4.17	-6.41	-10.85
Rhos	31.38	28.61	24.7	-2.77	-3.91	-6.68
Creunant	32.8	29.7	25.1	-3.1	-4.6	-7.7
Castell-nedd Port Talbot	17.9	18	15.3	+0.1	-2.7	-2.6
Cymru	18.7	20.8	19	+2.1	-1.8	0.3

Ffynonellau: Tabl Cyfrifiad 2001 UV13; Tabl Cyfrifiad 2011 KS07WA; Data Cyfrifiad 1991

2.2.2 Mae'n amlwg bod y cymunedau hynny sydd â'r ganran uchaf o siaradwyr Cymraeg wedi profi colledion sylweddol yn ystod y blynyddoedd diwethaf, tuedd sydd hefyd wedi cael ei hefelychu ar y lefel genedlaethol. Mae dyletswydd ar y Cyngor, felly, i sicrhau bod integriti'r iaith Gymraeg yn cael ei hystyried yn y broses gynllunio.

2.3 Asesiad Effaith ar yr Iaith Gymraeg (2012)

2.3.1 Fel rhan o'r sylfaen o dystiolaeth sy'n llywio'r CDLI, comisynodd y Cyngor 'Fenter Iaith Castell-nedd Port Talbot' i gynnal Asesiad Effaith ar yr Iaith Gymraeg mewn Cymunedau yng Nghwm Tawe.⁽⁴⁾ Nododd yr astudiaeth a oedd:

- Datblygiad newydd yn debygol o greu effeithiau ar yr iaith;
- Unrhyw effeithiau yn debygol o fod yn llesol neu'n niweidiol; ac
- A oedd modd lliniaru unrhyw niwed neu a allai'r raddfa a'r effaith fod mor fawr fel bod angen rheoli datblygiadau newydd mewn ardaloedd ieithyddol sensitif.

2.3.2 Yn fras, daeth yr astudiaeth i'r casgliad y gall datblygiadau ar raddfa fwy gael effaith negyddol ar integriti'r iaith, a hynny o fewn y datblygiad ei hun ac yn y gymuned ehangach. Wedyn defnyddiwyd yr argymhellion yn yr adroddiad i lywio datblygiad polisi.

3 Y Cyd-destun Polisi

3.1 Y Cyd-destun Polisi Cenedlaethol

Polisi Cynllunio Cymru (PCC) Argraffiad 9 (2016)

3.1.1 Mae PCC yn cyflwyno polisïau cynllunio defnydd tir Llywodraeth Cymru, ac yn rhoi arweiniad i awdurdodau lleol wrth iddynt lunio polisïau cynllunio.

3.1.2 Mae'r ddogfen bolisi drosfwaol hon yn datgan y bydd llesiant yr iaith yn y dyfodol ledled Cymru yn dibynnu ar ystod eang o ffactorau, yn arbennig addysg, newid demograffig, gweithgareddau cymunedol a sylfaen economaidd gadarn er mwyn cynnal cymunedau cynaliadwy sy'n ffynnu. Dylai'r system cynllunio defnydd tir roi sylw hefyd i'r iaith Gymraeg, a thrwy wneud hynny, gall gyfrannu at lesiant yr iaith. Mae Deddf Cynllunio (Cymru) 2015 yn cynnwys darpariaethau sy'n ymwneud ag ystyried yr iaith Gymraeg wrth arfarnu cynlluniau datblygu ac wrth ddelio gyda cheisiadau am ganiatâd cynllunio.

3.1.3 Rhaid i Awdurdodau Cynllunio Lleol (ACLIau) ystyried effeithiau tebygol eu cynlluniau datblygu ar ddefnydd o'r iaith Gymraeg yn yr Arfarniad Cynaliadwyedd ar eu cynlluniau, a dylent ddiweddarau eu tystiolaeth yn gyson. Dylai pob ACLI gynnwys yn y cyfiawnhad rhesymedig i'w cynlluniau datblygu ddatganiad ynghylch sut maent wedi rhoi ystyriaeth i anghenion a buddiannau'r iaith Gymraeg wrth baratoi cynlluniau, a sut mae unrhyw bolisïau sy'n ymwneud â'r iaith Gymraeg yn rhyngweithio â pholisïau eraill y cynllun.

3.1.4 Gall llunwyr penderfyniadau roi sylw i ystyriaethau ynghylch y defnydd o'r iaith Gymraeg cyhyd â'u bod yn berthnasol i geisiadau am ganiatâd cynllunio. Os bydd angen, gellir cynnal asesiadau effaith ar yr iaith yng nghyswllt datblygiadau mawr sydd heb eu dyrannu, neu eu rhagweld gan gynllun datblygu a gynigiwyd mewn ardaloedd sy'n arbennig o bwysig neu sensitif o ran yr iaith.

3.1.5 Dylai awdurdodau cynllunio lleol geisio darparu ar gyfer dosbarthiad eang datblygiadau tai a'u cyflwyno'n raddol, gan roi ystyriaeth i allu gwahanol ardaloedd a chymunedau i dderbyn y datblygiad hwnnw heb i sefyllfa'r iaith Gymraeg gael ei herydu. Fodd bynnag, ni ddylai polisïau geisio cyflwyno unrhyw elfen o gamwahaniaethu rhwng unigolion ar sail eu gallu ieithyddol, ac ni ddylent geisio rheoli meddiant tai ar sail ieithyddol.

Nodyn Cyngor Technegol (TAN) 20: Yr Iaith Gymraeg (2013)

3.1.6 Mae TAN 20 yn ategu'r polisïau a geir yn PCC, gan roi arweiniad ar sut dylai'r system gynllunio ystyried goblygiadau'r iaith Gymraeg pan gaiff CDLIau eu paratoi, gan gynnwys rolau pwysig y Cynllun Integredig Sengl (CIS) ac Arfarniad Cynaliadwyedd (AC) y CDLI. Mae'r canllawiau'n nodi y dylai'r system cynllunio defnydd tir, lle bo hynny'n ymarferol ac yn berthnasol, gyfrannu at lesiant yr iaith Gymraeg yn y dyfodol trwy sefydlu amodau fydd yn caniatáu i gymunedau cynaliadwy ffynnu.

3.1.7 Mae TAN 20 yn pennu y dylid cynnal Aseiad Effaith ar yr Iaith Gymraeg adeg paratoi'r CDLI (h.y. wrth lunio'r strategaeth, y polisïau a'r dyraniadau safle).

3 . Y Cyd-destun Polisi

3.1.8 Lle nodwyd bod yr iaith Gymraeg yn rhan bwysig o wead cymdeithasol rhan o'r gymuned neu'r cyfan ohoni, dylai ACLlau sicrhau bod strategaeth y cynllun, ei bolisïau a'i ddyraniadau tir yn rhoi sylw i anghenion a buddiannau'r iaith Gymraeg. Ymhlith y dulliau posibl o gefnogi'r iaith Gymraeg mae darparu mesurau lliniaru fel polisïau graddoli priodol, tai fforddiadwy digonol, gan gynnwys safleoedd sydd wedi'u neilltuo 100% ar gyfer tai fforddiadwy at anghenion lleol, a darparu cyfleoedd cyflogaeth a seilwaith cymunedol i gynnal cymunedau lleol.

3.1.9 Gallai Canllaw Cynllunio Atodol (CCA) bennu'r mesurau lliniaru sydd i gynnal polisïau'r CDLI. Lle bernir bod yr iaith Gymraeg yn rhan bwysig o wead cymdeithasol rhan o'r gymuned neu'r cyfan ohoni, dylid nodi dangosyddion priodol o ran y Gymraeg yn y CDLI a'u monitro. Gallai'r rhain gynnwys dangosyddion yng nghyswllt y mesurau lliniaru yn y Cynllun yn ogystal.

3.2 Y Cyd-destun Polisi Lleol

3.2.1 Ceir y fframwaith polisi ar gyfer yr iaith Gymraeg yng Nghastell-nedd Port Talbot ym Mholisïau SP22 a WL1. Polisi SP22 yw'r polisi strategol sy'n gosod y cyd-destun ar gyfer y polisïau manwl dilynol, ac sy'n cyflawni Amcan 25 o'r CDLI.

Polisi Strategol SP22 - Yr Iaith Gymraeg

Polisi SP22

Yr Iaith Gymraeg

Bydd yr iaith Gymraeg yn cael ei diogelu a'i hybu yn yr ardaloedd canlynol, sy'n sensitif yn ieithyddol:

1. Dyffryn Aman.
2. Cwm Tawe.
3. Pontardawe.
4. Cymuned Creunant yng Nghwm Dulais.

Amcan y CDLI: OB 25

Polisi WL1 - Datblygiad mewn Ardaloedd Ieithyddol Sensitif

3.2.2 Nod y polisi hwn yw amddiffyn yr iaith Gymraeg trwy ofyn bod cynigion o faint arbennig, mewn Ardaloedd Ieithyddol Sensitif, yn cyflwyno Cynllun Gweithredu Ieithyddol, sy'n cyflwyno mesurau lliniaru i roi sylw i'r effeithiau sy'n deillio o'r datblygiad.

Polisi WL1

Datblygiad mewn Ardaloedd Ieithyddol Sensitif

Bydd gofyn bod y cynigion datblygu canlynol yn yr ardaloedd ieithyddol sensitif a nodwyd yn cyflwyno Cynllun Gweithredu Ieithyddol yn nodi'r camau a gymerir i amddiffyn, hybu a gwella sefyllfa'r Iaith Gymraeg:

(a) Datblygiad preswyl o 10 annedd neu fwy;

(b) Datblygiad manwerthu, masnachol neu ddiwydiannol sydd â chyfanswm arwynebedd llawr o 1,000 msg neu fwy.

3 . Y Cyd-destun Polisi

Canllaw Cynllunio Atodol: Datblygiad a'r Iaith Gymraeg (Gorffennaf 2017)

4 Trothwyon a Gofynion

4.1 Trothwyon Polisi

Datblygiad Preswyl

4.1.1 Bydd gofyn bod pob cais cynllunio preswyl sydd wedi'i leoli mewn Ardaloedd leithyddol Sensitif ac yn croesi'r trothwy a nodwyd yn cyflwyno Cynllun Gweithredu o ran yr laith Gymraeg ac yn gwneud y cyfraniadau ariannol angenrheidiol (ceir arweiniad pellach yn **Atodiad B 'Y Broses: a oes angen Cynllun Gweithredu ar gyfer yr laith Gymraeg?'** ac **Atodiad C 'Cynlluniau Gweithredu ar gyfer yr laith Gymraeg'**).

4.1.2 Bydd y trothwy o 10+ uned yn berthnasol i bob cynnig sy'n creu unedau llety hunangynhaliol, gan gynnwys trawsnewid o ddefnydd amhreswyl i ddefnydd preswyl, neu rannu eiddo preswyl lle mae'r cynnydd net yn 10 uned neu fwy dros ben nifer presennol yr eiddo.

Datblygiadau Manwerthu, Masnachol a Diwydiannol

4.1.3 Yn achos cynigion manwerthu, masnachol a diwydiannol, bydd gofyn bod datblygiadau sy'n arwain at gynydd net o 1,000 msg neu fwy yn yr arwynebedd llawr yn cyflwyno Cynllun Gweithredu ar gyfer yr laith Gymraeg, ac yn gwneud y cyfraniadau ariannol angenrheidiol. Defnyddir dyddiad mabwysiadu'r CDLI (h.y. 27 Ionawr 2016) yn ddyddiad sylfaen ar gyfer monitro unrhyw ddatblygiad a/neu weithrediad sy'n cynyddu'n incrementaidd o ran maint.

4.1.4 Cyrhaeddir y sbardun ar gyfer cyflwyno Cynlluniau Gweithredu ar gyfer yr laith Gymraeg / cyfraniadau ariannol pan fydd yr arwynebedd llawr ychwanegol net a gronwyd, ers dyddiad mabwysiadu'r cynllun, yn cyrraedd cyfanswm o 1,000 msg neu fwy, gyda'r cyfraniad wedi'i seilio ar nifer y gweithwyr y byddai'r arwynebedd llawr ychwanegol dros ben 1,000 msg yn darparu ar eu cyfer.

4.1.5 Bydd y gofyn ar gyfer datblygiadau o'r fath yn wahanol i ddatblygiadau preswyl, gan mai'r nod yw annog a galluogi defnydd o'r Gymraeg yn y gweithle ac wrth ryngweithio â chwsmeriaid, y cyhoedd a gweithwyr eraill yn y gweithle.

4.1.6 Mae **Atodiad B** yn cyflwyno llifsiart a chanllaw cam wrth gam ar gyfer y broses a ddilynir i bennu a oes angen Cynllun Gweithredu ar gyfer yr laith Gymraeg i gefnogi cais cynllunio.

4.2 Rhannu Safleoedd a'u Cyfnodau

4.2.1 O ran datblygiad preswyl, lle rhannwyd safle yn fwy nag un llain o dir ac mae cyfanswm nifer yr unedau ar bob llain o dan y trothwy sy'n galw am Gynllun Gweithredu ar gyfer yr laith Gymraeg, os bydd y Cyngor o'r farn bod y safle wedi cael ei rannu mewn modd annaturiol, bydd y safle'n cael ei drin fel un datblygiad a bydd y gofynion perthnasol o ran yr laith Gymraeg yn berthnasol.

4 . Trothwyon a Gofynion

4.2.2 Er enghraifft, os yw llain o dir yn rhan o safle mwy, ond mae wedi cael ei rannu naill ai cyn neu ar ôl derbyn caniatâd cynllunio, bydd gofyn bod pob un o berchnogion yr eiddo yn cyfrannu cyfran o'r cyfraniad a fuasai'n ofynnol yn achos y safle mwy.

4.2.3 Os bydd datblygiad safle'n digwydd fesul cyfnod, ni fydd ceisiadau cynllunio ar gyfer hyd at 9 uned yn galw am gyflwyno Cynllun Gweithredu ar gyfer yr Iaith Gymraeg a chyfraniadau ariannol wedi hynny. Fodd bynnag, unwaith cyflwynir cais lle gwelir datblygiad y safle cyfan yn cyrraedd 10 uned neu fwy, ceisir gofynion o ran yr iaith Gymraeg ar gyfer y datblygiad cyfan.

4.2.4 Bydd y dull gweithredu hwn hefyd yn berthnasol lle cyflwynir ceisiadau cynllunio'n raddol dros gyfnod o amser (e.e. lle mae llain o dir yn rhan o safle mwy, ond mae wedi cael ei rannu naill ai cyn neu ar ôl derbyn caniatâd cynllunio).

4.2.5 Er mwyn gwneud y defnydd gorau a mwyaf effeithlon o dir, mae disgwyl i ddatblygiadau gadw at y dwyseddau a bennwyd ym Mholisi BE1 (Dylunio) o'r CDLI. Os cynigir datblygu safle, neu un o gyfnodau safle, ar ddwysedd is na'r hyn a nodwyd ym Mholisi BE1, neu os bydd y Cyngor o'r farn bod y safle'n cael ei adeiladu ar ddwysedd is er mwyn osgoi cyfraniadau o ran y Gymraeg, gellir gwrthod ceisiadau ar y cyfryw sail.

4.2.6 Os cyflwynir datblygiad yn raddol, yn arbennig ar safleoedd mwy, gellir graddoli'r gofynion o ran yr iaith Gymraeg yn ogystal, i sicrhau bod y datblygiad yn cyfrannu at lefel briodol o liniaru ar gyfer y Gymraeg ym mhob cyfnod o'r datblygiad. Bydd y terfynau amser ar gyfer cwblhau tai fforddiadwy yn cael eu nodi'n glir yn y cytundeb A106 a/neu'r amodau cynllunio.

5 Gweithredu'r Polisi

5.1 Trafodaeth Cyn-Ymgeisio a'r Broses o Gyflwyno Cais Cynllunio

Trafodaethau Cyn-Ymgeisio

5.1.1 Anogir ymgeiswyr i gychwyn trafodaethau'n gynnar gyda'r Adran Gynllunio i drafod pa bolisiâu sy'n berthnasol i'w cynnig, yr angen am Gynllun Gweithredu ar gyfer yr Iaith Gymraeg (CGIG), a'i gynnwys, a'r cyfraniadau cysylltiedig, rhwymedigaethau cynllunio eraill ac unrhyw ystyriaethau safle-benodol⁽⁵⁾.

5.1.2 Dylid cynnal trafodaethau gyda swyddogion cynllunio a fydd yn cadw mewn cysylltiad ag adrannau mewnol a sefydliadau partner yn ôl y galw. Bydd y cyd-drafod yn canolbwyntio ar gynnwys Cynllun Gweithredu'r Iaith Gymraeg a darparu costau A106 dangosol.

Ceisiadau Amlinellol

5.1.3 Lle cyflwynir cais am ganiatâd cynllunio amlinellol, bydd gofyn bod y datblygwr yn darparu, o leiaf, fframwaith ar gyfer Cynllun Gweithredu'r Iaith Gymraeg a fyddai'n cynnwys, er enghraifft, rhestr o grwpiau/sefydliadau yr ymgynghorir â nhw.

5.1.4 Ychwanegir amod at y caniatâd amlinellol sy'n galw am gyflwyno Cynllun Gweithredu manwl ar gyfer yr Iaith Gymraeg yn y cam materion a neilltuwyd, a allai ofyn bod y datblygwr yn dod i gytundeb A106 i sicrhau cyfraniadau ariannol.

Ceisiadau Llawn/Materion a Neilltuwyd

5.1.5 Bydd Cynllun Gweithredu manwl ar gyfer yr Iaith Gymraeg yn ofynnol fel rhan o gais llawn neu faterion a neilltuwyd. Bydd disgwyl i'r datblygwr ddod i gytundeb A106 a fydd yn cyflwyno'r gofyn am ddarparu mesurau priodol i amddiffyn, hybu a gwella sefyllfa'r iaith Gymraeg a'r amodau ar gyfer cyflwyno'r ddarpariaeth.

5.1.6 Ceir rhagor o wybodaeth ynghylch gofynion cytundeb Adran 106 yn Adran 5.3.

5.1.7 Gall unrhyw newid i nifer yr unedau preswyl / y gweithwyr mewn cais cynllunio dilynol arwain at newid yn lefel y cyfraniad o ran yr iaith Gymraeg. Bydd yr amodiadau hyn yn cael eu cynnwys yn y cytundeb A106.

Adnewyddu Caniatâd Cynllunio

5.1.8 Bydd ceisiadau am adnewyddu caniatâd cynllunio neu geisiadau newydd a gyflwynir ar gyfer safleoedd y rhoddwyd caniatâd cynllunio ar eu cyfer yn y gorffennol yn cael eu hasesu gan ddefnyddio'r polisiâu iaith Gymraeg a geir yn y CDLI. Gall hyn olygu y bydd angen cyflwyno Cynllun Gweithredu a chyfraniadau ariannol dilynol ar gyfer yr Iaith Gymraeg hyd yn oed lle na fu cyfraniad blaenorol tuag at y Gymraeg. Mae hyn adlewyrchu

5 Mae'r gweithdrefnau ar gyfer cynnal trafodaethau cyn-ymgeisio y mae'r Cyngor yn eu defnyddio i'w gweld ar wefan y Cyngor: <http://www.npt.gov.uk/default.aspx?page=10326>

5 . Gweithredu'r Polisi

newidiadau yn y cyd-destun polisi ers y cais gwreiddiol sy'n ceisio mynd i'r afael ag effaith niweidiol datblygiad ar yr iaith Gymraeg mewn ardaloedd ieithyddol sensitif. Os bydd y cais yn ceisio cymeradwyaeth materion a neilltuwyd, byddai angen dilyn gofynion y caniatâd amlinellol gwreiddiol a roddwyd.

5.2 Rôl Sefydliadau Partner

5.2.1 Er mwyn i ddatblygwr gynnal Cynllun Gweithredu cynhwysfawr ar gyfer yr iaith Gymraeg, bydd angen crynhoi amrywiaeth o wybodaeth. Er y ceir arweiniad ym Mhennod 6 ac **Atodiad C** ynghylch cynnwys CGIG, bydd rôl sefydliadau partner megis Menter Iaith Castell-nedd Port Talbot yn bwysig gan fod gan y sefydliadau hynny gyfoeth o wybodaeth ynghylch defnydd o'r Gymraeg a diwylliant yr ardal leol.

5.2.2 Mae'n bosibl y bydd darpar ddatblygwyr/ymgeiswyr am gychwyn trafodaethau'n gynnar gyda sefydliadau partner perthnasol er mwyn ystyried cwmpas a chynnwys angenrheidiol CGIG cyn cyflwyno cais i'r Cyngor.

5.2.3 Dylid cynnwys rhestr o ymgynghoreion mewn fframwaith CGIG a fydd yn ofynnol i gyd-fynd â chais amlinellol. Bydd angen cynnwys casgliadau'r ymgynghoriad yn y CGIG manwl a fydd yn cyd-fynd â chais llawn neu faterion a neilltuwyd. Bydd hyn yn helpu i lywio'r mesurau lliniaru fydd yn ofynnol ar gyfer y cynnig datblygu.

5.2.4 Heb ystyried unrhyw ymgynghori blaenorol gan ddatblygwr, bydd y Cyngor yn cysylltu â'r Fenter Iaith a/neu unrhyw sefydliad partner arall perthnasol ynghylch y CGIG a gyflwynwyd i bennu a yw'r canlynol yn wir:

- A yw'r wybodaeth a gyflwynwyd ynghylch gwasanaethau a chyfleusterau lleol yn gywir;
- A fydd y mesurau lliniaru a awgrymir yn ymdrin â'r gwaith o amddiffyn, hybu a gwella sefyllfa'r Gymraeg, ac os na fyddant, pa welliannau sy'n ofynnol; ac
- O ran y cyfraniadau ariannol, ar ba fesurau penodol y byddai'r rhain yn cael eu gwario, ac awgrym o sut bydd yr arian yn cael ei rannu.

5.2.5 Heb ystyried unrhyw drafodaethau cynnar y gall datblygwr fod wedi'u cael gyda sefydliad partner, yr Awdurdod Cynllunio Lleol yn y pen draw fydd yn penderfynu ar gynnwys a derbynioldeb y mesurau a geir mewn CGIG.

5.3 Cyfraniadau Adran 106

5.3.1 Nodir mesurau lliniaru i amddiffyn, hybu a gwella sefyllfa'r iaith Gymraeg yn y CGIG. Mae'r gofyniad am CGIG a'r pecyn o fesurau a awgrymir ynddo yn gallu cael ei orfodi gan y Cyngor, a bydd yn cael ei weithredu trwy gytundebau cyfreithiol Adran 106. Bydd y baich ar y datblygwr i gynnwys gwybodaeth ddigonol yn y CGIG i fodloni'r gofynion polisi. Gall data/gwybodaeth neu becyn o wybodaeth anghywir ac annigonol i amddiffyn, hybu a gwella sefyllfa'r iaith Gymraeg arwain at oedi wrth benderfynu ar y cais.

5.3.2 Bydd y Cyngor yn cyd-drafod gyda'r datblygwr a phartïon eraill â diddordeb union natur y rhwymedigaeth gynllunio a'r dull mwyaf priodol o ddefnyddio unrhyw gyfraniad ariannol a sicrhawyd.

5.3.3 Mae'r adran ganlynol yn cyflwyno'r cyfraniadau ariannol a fydd yn ofynnol gan fathau o ddatblygiadau cymwys.

Datblygiad Preswyl

5.3.4 Ceisir cyfraniad o **£500 yr uned** (i dalu am 3 blynedd) ar gyfer pob datblygiad preswyl o 10 uned neu fwy mewn Ardal Ieithyddol Sensitif. Bydd y swm hwn o arian yn cyfrannu at greu fframwaith o weithgareddau i liniaru effeithiau negyddol y datblygiad ar yr iaith Gymraeg dros gyfnod o 3 blynedd.

5.3.5 Dylid nodi, lle bo datblygiad preswyl mewn Ardal Ieithyddol Sensitif yn sbarduno galw am gyfraniadau tuag at ddarpariaeth addysg, yr asesir y rhain yn unol â CCA Rhwymedigaethau Cynllunio mabwysiedig y Cyngor⁽⁶⁾.

5.3.6 Ceir rhestr o weithgareddau a awgrymir i liniaru effeithiau ieithyddol cynnig yn **Atodiad D**. Nid yw'r rhestr hon yn cynnwys popeth, ac felly dylid ei defnyddio fel canllaw yn hytrach nag yn rhestr gyflawn, gynhwysfawr o ofynion.

5.3.7 Defnyddir yr arian a gynhyrchir gan y cynnig i ariannu pecyn o gynlluniau wedi'i deilwra at anghenion y gymuned honno. Fodd bynnag, awgrymiadau'n unig yw'r rhain, bwriad y rhestr yw darparu cyngor cyffredinol, ac nid yw'n cael ei hystyried yn hollgynhwysol. Rôl y Cynllun Gweithredu ar gyfer yr Iaith Gymraeg yw cyflwyno'r cyd-destun ac egluro pa fesurau a roddir ar waith i helpu i amddiffyn, hybu a gwella sefyllfa'r iaith Gymraeg, gan roi ystyriaeth i'r datblygiad arfaethedig, y gymuned leol a'r casgliadau yn sgîl ymgysylltu / ymgynghori â Chynghorwyr a sefydliadau lleol.

5.3.8 Yn ogystal â rhaglenni penodol, bydd angen i bob CGIG gynnwys y mesurau penodol canlynol (a fydd yn cael eu cynnwys yn y gost o £500 fesul annedd):

- Dylai'r arwyddion a phob agwedd ar farchnata'r cynllun fod yn ddwyieithog - dylid nodi mai'r Cyngor sy'n gyfrifol am enwi'r holl ffyrdd ac am enwi/rhifo'r holl eiddo preswyl yn y Fwrdeistref Sirol. Anogir y datblygwyr i awgrymu enwau strydoedd yn Gymraeg, yn unol â Pholisi Iaith Gymraeg y Cyngor. Mae pob cynnig yn amodol ar gymeradwyaeth y Cyngor; a
- Dylid creu 'Pecyn Croesawu' yn rhoi'r iaith yn ei chyd-destun ac yn cyflwyno'r ddarpariaeth leol o ran yr iaith Gymraeg.

5 . Gweithredu'r Polisi

Datblygiadau Manwerthu, Masnachol a Diwydiannol

5.3.9 Er mwyn pennu beth fydd y cyfraniad ariannol o ran yr iaith Gymraeg yn achos cynigion manwerthu, masnachol neu ddiwydiannol cymwys, bydd gofyn bod yr ymgeisydd/y datblygwr yn darparu gwybodaeth ynghylch nifer y gweithwyr (gan gynnwys staff rheng flaen) sy'n cael eu cyflogi'n uniongyrchol gan y datblygiad.

5.3.10 Ceisir y costau canlynol ar gyfer pob datblygiad newydd manwerthu, masnachol neu ddiwydiannol sy'n arwain at gynydd net o 1,000 msg neu fwy yn yr arwynebedd llawr.

5.3.11 Bydd angen cyfraniad o £1,000 y person (am 3 blynedd) er mwyn i'r staff rheng flaen ddilyn cyrsiau i ddysgu neu wella eu Cymraeg er mwyn sicrhau bod gwasanaeth Cymraeg yn cael ei ddarparu a £100 y pen (am 3 blynedd) i bob aelod o staff dderbyn cyrsiau ymwybyddiaeth am yr iaith, diwylliant a threftadaeth er mwyn iddynt fod yn ymwybodol o anghenion siaradwyr Cymraeg ac i annog defnydd o'r Gymraeg yn y gweithle.

5.3.12 Yn ogystal â rhaglenni lliniaru penodol, bydd angen i bob CGIG gynnwys y mesurau penodol canlynol (a fydd yn cael eu cynnwys yn y costau a restrir uchod):

- Dylid darparu arwyddion dwyieithog;
- Pan fydd staff newydd yn cael eu penodi, dylai'r gweithredydd ystyried sgiliau iaith yr ymgeiswyr er mwyn darparu gwasanaeth Cymraeg, yn arbennig yng nghyswllt staff rheng flaen; a
- Dylai strwythurau fod ar waith i gynnig cefnogaeth i baratoi, er enghraifft, arwyddion a chyhoeddiadau.

5.3.13 Lle mae datblygwr yn cynnig datblygiad tybiannol, bydd amod wedi'i eirio'n briodol yn galw am gyflwyno CGIG er mwyn sicrhau bod modd ceisio mesurau lliniaru priodol.

Dichonoldeb

5.3.14 Wrth gyfrif am yr ystod o rwymedigaethau cynllunio y gellir eu gosod ar unrhyw gynnig penodol, mae'r Cyngor yn cydnabod y gall fod amgylchiadau lle mae datblygwr yn ystyried nad yw darparu mesurau i amddiffyn, hybu a gwella sefyllfa'r iaith Gymraeg yn ymarferol.

5.3.15 O dan amgylchiadau o'r fath, bydd y Cyngor yn ystyried, yn amodol ar arfarniad ariannol manwl, gyfraniadau is, taliadau graddol, neu ddileu'r gofyniad i gyfrannu tai fforddiadwy. Yn gynnar yn y trafodaethau cyn ymgeisio, anogir datblygwyr i ymgyfarwyddo â'r holl rwymedigaethau cynllunio, gan gynnwys tai fforddiadwy, a nodi unrhyw faterion dichonoldeb wrth baratoi eu cais cynllunio.

5.3.16 Lle na chyflawnir y cyfraniadau, bydd angen rheswm clir, cyfiawnadwy am ymadael â'r drefn.

Crynhoi Cyfraniadau

5.3.17 Mae Rheoliad 123 o'r Rheoliadau Ardoll Isadeiledd Cymunedol (AIC) yn cyfyngu ar nifer y rhwymedigaethau cynllunio, yng nghyswllt prosiectau seilwaith y gellir eu crynhoi (uchafswm o bump). Agwedd y Cyngor at ddelio gyda'r cyfyngiad crynhoi hwn fydd trwy bennu 'potiau seilwaith' (prosiectau) gyda phob prosiect yn gallu derbyn hyd at bum cyfraniad wedi'u crynhoi.

5.3.18 Bydd agwedd o'r fath yn helpu i sicrhau bod modd ymdrin yn effeithiol ac yn deg â gwelliannau seilwaith, gyda'r holl bartïon yn gwneud cyfraniad priodol, ac yn achos datblygiadau ar raddfa lai, mae'n galluogi cyfuno arian er mwyn darparu gwelliannau ar raddfa fach i gyfleusterau iaith Gymraeg yn yr ardal leol. Mewn rhai achosion, defnyddir y cyfraniadau A106 ar gyfer prosiectau heblaw seilwaith, a bydd hynny'n golygu nad oes cyfyngiad ar nifer y cyfraniadau y gellir eu crynhoi.

5.4 Monitro ac Adolygu

5.4.1 Bydd gweithrediad polisiâu'r CDLI a chyflwyno CGIGau yn cael ei fonitro a'i adrodd yn Adroddiad Monitro Blynyddol y CDLI.

5.4.2 Bydd y Cyngor a sefydliadau partner (e.e. Menter Iaith Castell-nedd Port Talbot) yn gweithio mewn cydweithrediad i sicrhau bod y prosiectau sy'n cael eu hariannu yn strategol gywir ac yn canolbwyntio ar anghenion ieithyddol yr ardaloedd perthnasol.

5.4.3 I fesur effeithiolrwydd y cynlluniau a'r prosiectau a ariannwyd, bydd nifer y gweithgareddau a'r gwasanaethau newydd Cymraeg a ddarperir yn cael ei adolygu'n barhaus a'i ddogfennu, gydag argymhellion mewn adroddiad blynyddol a gynhyrchir gan y sefydliad partner. Defnyddir y canfyddiadau i fireinio a gwella'r fframwaith ar gyfer ymdrin ag effeithiau ieithyddol datblygiadau trwy'r system gynllunio.

5 . Gweithredu'r Polisi

6 Arweiniad Ymarferol

6.0.1 Mae'r adran hon yn ceisio rhoi arweiniad manylach i ymgeiswyr/ddatblygwyr ynghylch pa ofynion sydd angen eu cyflawni wrth baratoi a chyflwyno CGIG i gyd-fynd â datblygiadau cymwys.

6.0.2 Mae'n bwysig pwysleisio **nad yw darpariaethau Polisi WL1 yn galw am gyflwyno Aseiad Effaith ar yr Iaith Gymraeg**. Gan fod effeithiau negyddol datblygiadau ar raddfa fawr wedi'u sefydlu ar lefel y Cynllun, mae darpariaethau'r polisi'n ymdrin â'r mesurau lliniaru yn unig, yn hytrach nag egwyddor datblygiad.

6.1 Cynlluniau Gweithredu ar gyfer yr Iaith Gymraeg

6.1.1 Wrth ymdrin ag effeithiau negyddol datblygiadau cymwys, dylai strwythur a chynnwys CGIG a gyflwynir ganolbwyntio'n fras ar y canlynol:

- *Y mesurau a gynigir i amddiffyn, hybu a gwella sefyllfa'r iaith - e.e. trwy gefnogi defnydd o'r iaith yn y gymuned leol; a helpu preswylwyr tai newydd a phobl sy'n gweithio mewn datblygiadau manwerthu, masnachol a diwydiannol newydd i ddysgu a defnyddio'r iaith i gynig gwasanaeth Cymraeg i'r cyhoedd a chreu cyfleoedd i ddefnyddio'r iaith yn y gweithle; a*
- *Lle na chyflawnir y cyfraniadau gofynnol, rheswm eglur, y gellir ei gyfiawnhau, dros ymadael â'r drefn.*

6.1.2 Bydd pob cynnig datblygu yn wahanol ac felly'n cael ei farnu ar sail ei rinweddau ei hun. Bydd cwmpas ac ystod y mesurau sydd i'w cynnwys yn y CGIG yn dibynnu ar raddfa, cymeriad a lleoliad y datblygiad a'r math o wasanaethau a chyfleusterau o ran y Gymraeg sy'n gwasanaethu'r gymuned ar hyn o bryd.

6.1.3 Bydd y casgliadau sy'n deillio o'r ymarferiad ymgynghori a gynhelir gyda'r Cynghorwyr lleol, cynghorau tref/cymuned, Menter Iaith a sefydliadau eraill lleol yn helpu i lywio'r pecyn o fesurau wedi'u teilwra ar gyfer y datblygiad er mwyn amddiffyn, hybu a gwella sefyllfa'r Gymraeg yn yr ardal.

6.1.4 Mae **Atodiad C** yn cyflwyno disgwyliadau'r Cyngor o ran y lefel sylfaenol o wybodaeth sy'n ofynnol mewn CGIG ac mae **Atodiad D** yn rhestru enghreifftiau o weithgareddau y gellir eu defnyddio i liniaru effeithiau ieithyddol unrhyw ddatblygiad cymwys. Dylid pwysleisio, fodd bynnag, nad yw'r rhestr hon yn cynnwys popeth, ac felly y dylid ei defnyddio'n ganllaw yn hytrach nag yn rhestr hollgynhwysol o ofynion.

6.1.5 Dylid nodi, er bod modd ystyried cyfleoedd ar gyfer dysgu cyn ac ar ôl ysgol yn y CGIG, ynghyd â gweithgareddau ar ôl ysgol i blant oed ysgol, a gweithgareddau i blant iau ac oedolion fel ei gilydd, y bydd effaith unrhyw ddatblygiad ar leoedd ysgol yn galw am ymgynghori uniongyrchol ag Adran Addysg y Cyngor, a fydd yn cynghori, yn unol â CCA Rhwymedigaethau Cynllunio'r Cyngor, ynghylch unrhyw ofynion penodol.

6 . Arweiniad Ymarferol

Canllaw Cynllunio Atodol: Datblygiad a'r Iaith Gymraeg (Gorffennaf 2017)

Atodiad A: Ardaloedd Ieithyddol Sensitif

Map A.0.1 Ardaloedd sy'n Sensitif o ran yr Iaith Gymraeg



Atodiad A: . Ardaloedd leithyddol Sensitif

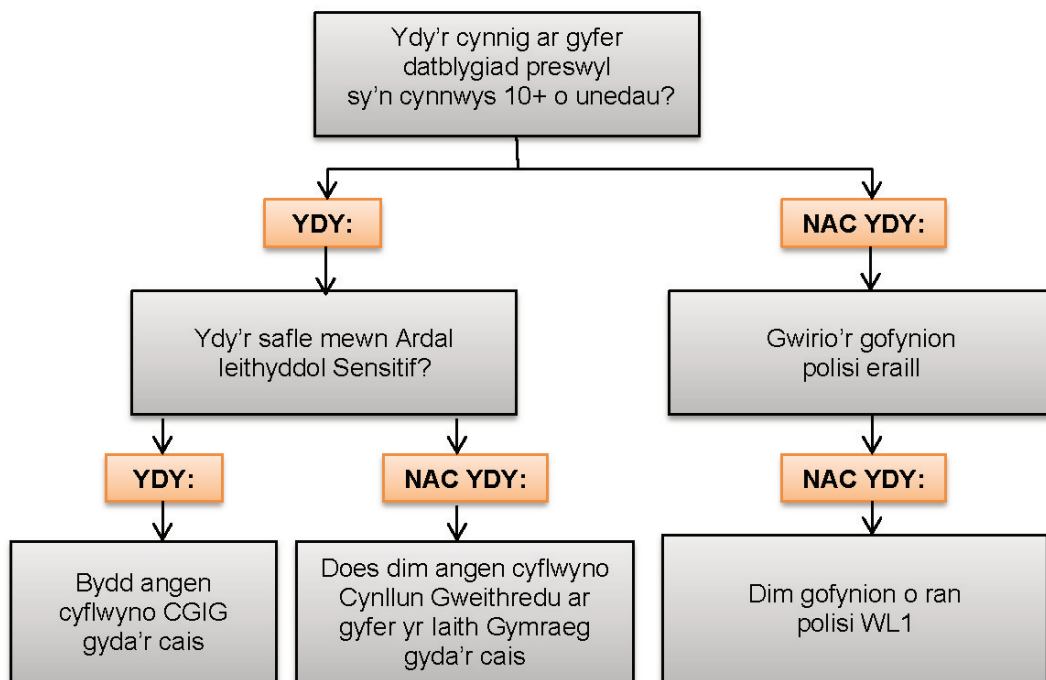
Table A.0.1 Wardiau mewn Ardaloedd leithyddol Sensitif

Dyffryn Aman	Cwm Dulais	Pontardawe	Cwm Tawe
Gwaun Cae Gurwen	Creunant	Alltwen	Cwmllynfell
Brynaman Isaf		Pontardawe	Godre'r Graig
		Rhos	Ystalyfera
		Trebannws	

Atodiad B: Y Broses - Oes angen CGIG?

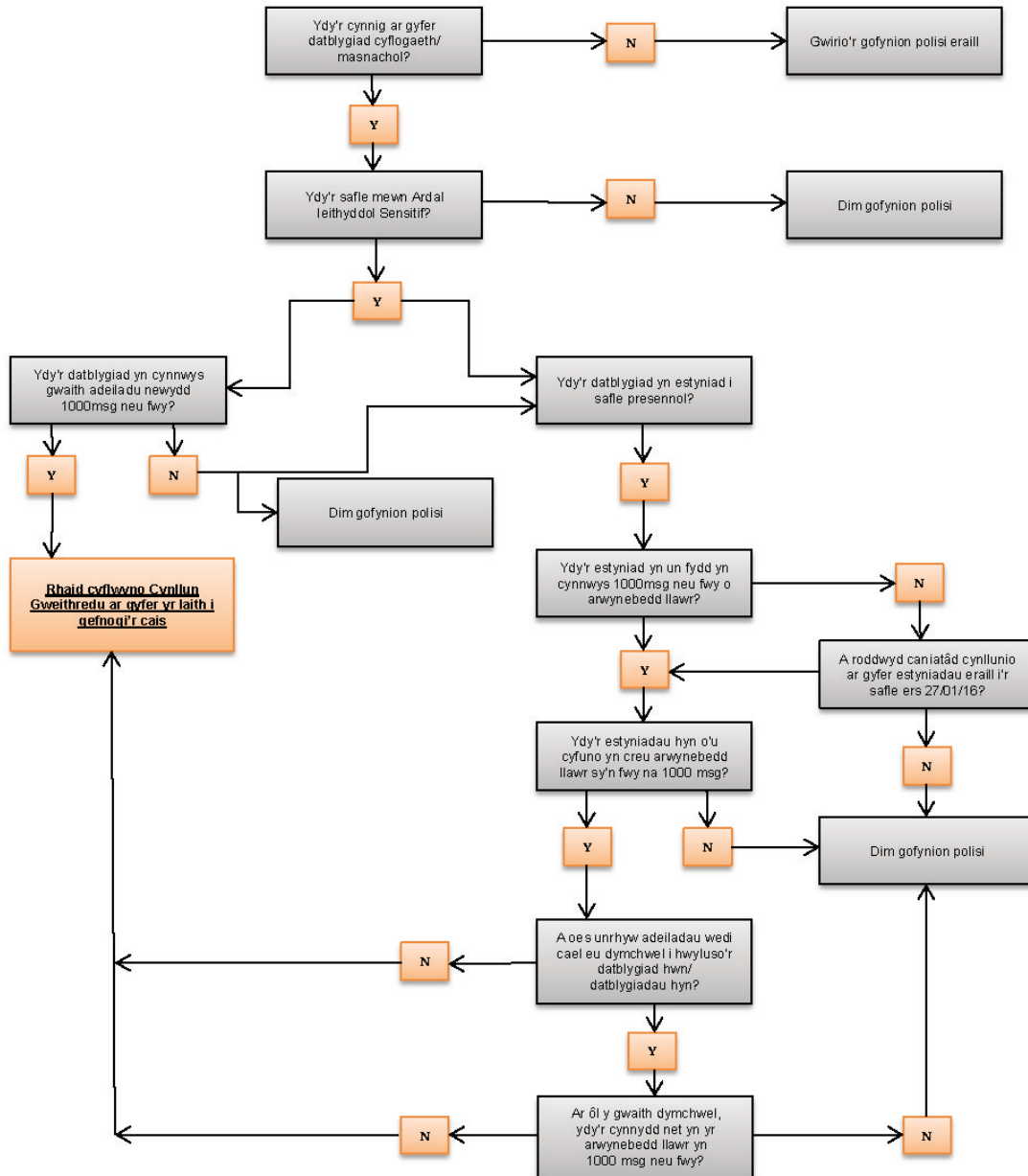
Picture B.0.1 Polisi WL1 - Datblygiad Preswyl

Polisi WL1 Datblygiad Preswyl



Ffigur B.0.2 Polisi WL1 - Datblygiad Manwerthu/Masnachol/Cyflogaeth

Polisi WL1 Datblygiad Manwerthu/Masnachol/Cyflogaeth



Atodiad C: Cynlluniau Gweithredu ar gyfer yr Iaith Gymraeg

C.0.1 Bydd disgwyl bod Cynlluniau Gweithredu ar gyfer yr Iaith Gymraeg (CGIG), fel sy'n ofynnol o dan Bolisi WL1 ar gyfer datblygiadau cymwys, yn amlinellu'r mesurau a gynigir ar gyfer amddiffyn, hybu a gwella sefyllfa'r iaith, a lle na chyflawnir y cyfraniadau gofynnol, rheswm eglur, y gellir ei gyfiawnhau, dros ymadael â'r drefn.

C.0.2 Lle cyflawnir y cyfraniadau gofynnol yn llawn, ni fyddai angen i'r CGIG esbonio ond y mesurau a gynigir a sut byddent yn cael eu cyflawni/rhoi ar waith.

C.0.3 Gan y bydd pob cynnig yn wahanol, bydd cwmpas ac ystod y mesurau sydd i'w cynnwys yn y CGIG yn dibynnu ar raddfa, cymeriad a lleoliad y datblygiad a'r math o wasanaethau a chyfleusterau Cymraeg sy'n gwasanaethu'r gymuned ar hyn o bryd.

C.0.4 Mae'n bosibl y bydd datblygwyr/ymgeiswyr yn dymuno cychwyn trafodaethau'n gynnar gyda sefydliadau partner perthnasol (e.e. Menter Iaith Castell-nedd Port Talbot)⁽⁷⁾ i ystyried cwmpas a chynnwys angenrheidiol y CGIG cyn ei gyflwyno i'r Cyngor.

C.0.5 Ym mhob achos, bydd disgwyl i CGIG gynnwys y lefel sylfaenol ganlynol o wybodaeth:

Clawr

- Dylid cyfeirio'n benodol at gyfeirnod y cais, ei leoliad a manylion safle'r datblygiad, ynghyd â dyddiad y cyhoeddiad a manylion y sawl a gyflwynodd y cais.

Adran 1 - Cyflwyniad

(Y cyd-destun polisi)

- Cyd-destun yr hyn sy'n cael ei gyflwyno (h.y. cyfeiriad at Bolisiâu SP22 ac WL1 CDLI Castell-nedd Port Talbot), yn egluro pam mae'r cyflwyniad wedi cael ei wneud (h.y. i liniaru effaith y datblygiad ar yr iaith Gymraeg).

Adran 2 - Cefndir

(Manylion math, graddfa a lleoliad y datblygiad)

- Dylai hyn ddarparu manylion y datblygiad a gynigir a'i leoliad.

Yn achos datblygiad preswyl:

- Faint o bobl fydd yn cael eu cyflwyno i'r gymuned o ganlyniad i'r datblygiad (h.y. nifer yr unedau x maint cyfredol aelwydydd ar gyfartaledd⁽⁸⁾).

7 Mae manylion cyswllt ar gyfer y Fenter Iaith yn Atodiad E.

8 Dylid defnyddio ffigurau diweddaraf Ystadegau Cymru i bennu maint cyfartalog aelwyd.

Atodiad C: . Cynlluniau Gweithredu ar gyfer yr Iaith Gymraeg

- Nifer yr anheddau (e.e. a yw'r datblygiad yn darparu ar gyfer cartrefi cyntaf, fflatiau, cartrefi teulu, cartrefi pobl hŷn ac ati)?
- Dylid archwilio'r cyfuniad o anheddau i bennu'r effaith o ran y bobl ychwanegol o wahanol grwpiau oed a'r plant cyn-ysgol ac oed ysgol.
- Sut mae'r datblygiad yn effeithio ar wasanaethau a chyfleusterau presennol yn y gymuned leol?
- Ydy'r datblygiad yn cynnig unrhyw gyfleusterau newydd?
- Sut mae'r datblygiad yn effeithio ar y gymuned leol?

Yn achos datblygiad manwerthu, masnachol neu ddiwydiannol:

Estyniadau

- Yr arwynebedd llawr ychwanegol net.
- Niferoedd (a %) y staff sy'n cael eu cyflogi ar y safle ar hyn o bryd, gan gynnwys faint ohonynt sy'n staff rheng flaen. Sut bydd y datblygiad arfaethedig yn effeithio ar y ffigurau hyn?
- A fydd staff yn cael eu hadleoli o safleoedd eraill?
- Manylion % y staff (ar y safle) sy'n siarad Cymraeg neu sy'n mynychu dosbarthiadau Cymraeg.
- Ydy'r cwmni'n cynnig cyfleoedd i staff siarad Cymraeg yn y gweithle?
- Ydy'r cwmni'n cynnig cyfleoedd i staff ddysgu Cymraeg yn y gweithle?
- Oes gan y staff rheng flaen y sgiliau Cymraeg i'w galluogi i gynnig gwasanaeth i ymwelwyr/gwsmeriaid sy'n siarad Cymraeg?
- Ydy'r cwmni'n gallu ymateb yn Gymraeg i ohebiaeth a dderbynnir yn Gymraeg?
- Ydy'r cwmni'n gallu ymateb yn Gymraeg i alwadau ffôn a dderbynnir yn Gymraeg?
- Sut mae'r ymgeisydd yn bwriadu darparu gwasanaeth Cymraeg?

Adeilad Newydd

- Maint yr arwynebedd llawr.

Atodiad C: . Cynlluniau Gweithredu ar gyfer yr Iaith Gymraeg

- Faint o bobl fydd yn cael eu cyflogi o ganlyniad i'r datblygiad?
- A fydd gwasanaeth rheng flaen yn cael ei ddarparu i'r cyhoedd?

Adran 3 - Gwybodaeth Leol / am y Ward

[Dylai'r adran hon (i) ddarparu dealltwriaeth o gymeriad a thueddiadau ieithyddol y gymuned; ac (ii) argaeledd a chapasiti'r ddarpariaeth Gymraeg yn yr ardal].

- Disgrifiad o'r gymuned lle mae'r datblygiad wedi'i gynnig.
- Tynnu ar ddata'r Cyfrifiad (2011) i esbonio'r sefyllfa gyfredol o ran yr iaith Gymraeg yn y ward.
- Gellir darparu cymhariaeth â data Cyfrifiad cynharach i ddangos sut mae'r defnydd o'r iaith Gymraeg wedi newid dros gyfnod o amser. Gallu dangos sut mae'r ffigurau hyn yn cymharu â chyfartaledd Castell-nedd Port Talbot a Chymru.
- Gallai'r data gynnwys poblogaeth, nifer yr aelwydydd, canrannau/niferoedd y bobl sydd â gwahanol sgiliau yn y Gymraeg/proffil oedran y siaradwyr Cymraeg. Bydd angen darparu manylion llawn ffynhonnell unrhyw ddata er mwyn medru ei wirio. Dylid rhoi esboniad ynghylch ystyr y proffiliau hyn yng nghyswllt yr iaith yn y gymuned leol.
- Manylion yr amwynderau a'r cyfleusterau sydd ar gael yn y gymuned leol a'r ardal o amgylch ar hyn o bryd (e.e. manwerthu, adeiladau/cyfleusterau cymunedol, ysgolion, chwaraeon ac adloniant/hamdden, gwasanaethau meddygol).
- Manylion y ffigurau cyfredol yng nghyswllt capasiti ysgolion lleol (ar gael gan Adran Addysg y Cyngor).
- Y lle sydd ar gael mewn cylchoedd chwarae cyn ysgol a dosbarthiadau derbyn ar gyfer siaradwyr Cymraeg eraill a phobl nad ydynt yn siarad Cymraeg.

Adran 4 - Ymgynghori ac Ymgysylltu

[Dylai'r adran hon (i) restru'r grwpiau/sefydliadau yr ymgynghorwyd â hwy; a (ii) darparu manylion ynghylch yr adborth a dderbyniwyd].

- Manylion ynghylch unrhyw grwpiau a sefydliadau cymunedol lleol sy'n gweithredu yn yr ardal leol, ac a yw'r rhain yn gweithredu trwy gyfrwng y Gymraeg.
- Rhestr o'r grwpiau/sefydliadau lleol yr ymgynghorwyd â nhw (e.e. Menter Iaith neu sefydliadau Cymraeg eraill, Cyngorydd lleol, Cyngor Tref neu Gymuned).
- Manylion yr adborth a gafwyd (bydd hyn yn helpu i lywio'r pecyn penodol o fesurau sy'n ofynnol).

Atodiad C: . Cynlluniau Gweithredu ar gyfer yr Iaith Gymraeg

Adran 5 - Lliniaru (h.y. mesurau i amddiffyn, hybu a gwella sefyllfa'r iaith Gymraeg)

[Ar sail dadansoddiad/asesiad y gymuned leol ac ymatebion ymgynghori gan grwpiau a sefydliadau lleol, dylai'r adran hon amlinellu'r cyfraniadau ariannol a ddefnyddir i dalu am fesurau penodol a nodwyd i ymdrin ag anghenion y datblygiad o ran yr iaith Gymraeg.]

- Nodi a chyfiawnhau'r mesurau lliniaru penodol sy'n cael eu cynnig.
- Beth mae'r lliniaru'n ceisio'i gyflawni?
- Sut bydd y lliniaru'n cael ei ddarparu?
- Beth yw'r amserlen ar gyfer ei ddarparu? A fydd yn cael ei gyflwyno fesul cyfnod?

Yn achos datblygiad preswyl:

- Ceisir cyfraniad ariannol o **£500 yr uned**. Bydd y ffigur hwn yn darparu pecyn o fesurau lliniaru dros gyfnod o 3 blynedd.

Yn achos datblygiad manwerthu, masnachol neu ddiwydiannol:

- Bydd cyfraniad ariannol o £1,000 (i dalu am 3 blynedd) yn ofynnol er mwyn i staff rheng flaen ddilyn cyrsiau i ddysgu Cymraeg neu wella eu Cymraeg, er mwyn sicrhau bod gwasanaeth Cymraeg yn cael ei ddarparu; a
- £100 y pen (i dalu am 3 blynedd) er mwyn i'r holl staff ddilyn cyrsiau ymwybyddiaeth o'r iaith, diwylliant a threftadaeth, fel eu bod yn ymwybodol o anghenion siaradwyr Cymraeg.

Mae Atodiad D yn darparu rhestr o gynlluniau posibl lle gellir gwario cyfraniadau A106. Nid yw'r awgrymiadau hyn yn cynnwys popeth, ac felly dylid eu defnyddio fel canllaw yn hytrach nag yn rhestr gyflawn, gynhwysfawr o ofynion.

- Lle na chyflawnir y cyfraniadau, bydd angen rheswm clir, cyfiawnadwy am ymadael â'r drefn.

Adran 6 - Casgliadau

- Tynnu'r materion a drafodwyd yn yr adrannau blaenorol ynghyd a chynnig casgliadau priodol.

Atodiad D: Mesurau Lliniaru Posib

Gweithgareddau i liniaru effeithiau ieithyddol datblygiad mewn Ardal sy'n Sensitif o ran yr Iaith Gymraeg

Nid yw'r rhestr hon yn cynnwys popeth, ac felly dylid ei defnyddio fel canllaw yn hytrach nag yn rhestr gyflawn, gynhwysfawr o ofynion. Rôl y Cynllun Gweithredu ar gyfer yr Iaith Gymraeg yw cyflwyno'r cyd-destun ac egluro pa fesurau a roddir ar waith i helpu i amddiffyn, hybu a gwella sefyllfa'r iaith Gymraeg, gan roi ystyriaeth i'r datblygiad arfaethedig a'r gymuned leol.

Datblygiad Preswyl o 10 uned neu fwy

Mesurau Penodedig:

- Dylai'r arwyddion a phob agwedd ar farchnata'r cynllun fod yn ddwyieithog; a
- Dylid creu 'Pecyn Croesawu' yn rhoi'r iaith yn ei chyd-destun ac yn cyflwyno'r ddarpariaeth leol o ran yr iaith Gymraeg.

[A] Plant Cyn-ysgol

Cefnogi neu greu cyfleoedd i sicrhau bod rhieni'n cael cyfle i ddod i gysylltiad cadarnhaol â'r Gymraeg trwy weithgareddau fel:

- Cylch Ti a Fi;
- Jamborîs;
- Sesiynau ar gyfer darpar rieni;
- Sadyrnau Chwaraeon;
- Sesiynau i annog siaradwyr Cymraeg i ddefnyddio'r iaith;
- Sesiynau mam a baban;
- Sesiynau Cymraeg yn y cartref;
- Sesiynau mewn grwpiau teulu.

[B] Plant Oed Cynradd

Cefnogi neu greu cyfleoedd i sicrhau bod plant yn cael cyfle i ddefnyddio'r iaith mewn cyd-destunau anffurfiol megis:

- Clybiau gwaith cartref;

Atodiad D: . Mesurau Lliniaru Posib

- Gwersi nofio;
- Hyfforddiant pêl-droed a rygbi;
- Gweithdai radio lleol;
- Clybiau diddordeb arbennig fel minecraft ac arduino;
- Jamborîs;
- Clybiau Lego;
- Disgos Plant.

Byddai'r cyfleoedd hyn yn addas i blant ail iaith yn ogystal â rhai sydd mewn ysgolion cyfrwng Gymraeg.

[C] Plant Oed Uwchradd

Cefnogi neu greu cyfleoedd i sicrhau bod cyfle i bobl ifanc gymdeithasu yn Gymraeg neu ei dysgu'n anffurfiol trwy weithgareddau fel:

- Clybiau adolygu;
- Clybiau leuenctid;
- Dosbarthiadau gitâr, piano, a drymiau;
- Gigiau.

[D] Oedolion

Cefnogi neu greu cyfleoedd i sicrhau bod cyfle i oedolion gymdeithasu yn Gymraeg neu ei dysgu neu ei defnyddio'n anffurfiol trwy weithgareddau fel:

- Gwersi Zumba;
- Trwsio ceir;
- Clybiau darllen;
- Bingo;
- Gigiau;
- Teithiau cerdded wedi'u trefnu;
- Boreau coffi.

Datblygiad Manwerthu / Masnachol / Diwydiannol sy'n creu cynnydd net o 1,000 msg neu fwy yn yr arwynebedd llawr

Mesurau Penodedig:

- Dylid darparu arwyddion dwyieithog;
- Pan fydd staff newydd yn cael eu penodi, dylai'r gweithredydd ystyried sgiliau iaith yr ymgeiswyr er mwyn darparu gwasanaeth Cymraeg, yn arbennig yng nghyswllt staff rheng flaen; a
- Dylai fod strwythurau yn eu lle i gynnig cymorth i baratoi arwyddion, cyhoeddiadau ac ati.

[E] Staff / Gweithwyr Rheng Flaen

- Dylai staff rheng flaen ddilyn cyrsiau i ddysgu neu wella eu Cymraeg er mwyn sicrhau bod gwasanaeth Cymraeg yn cael ei ddarparu.
- Dylai pob aelod o staff ddilyn cyrsiau ymwybyddiaeth o'r iaith, diwylliant a threftadaeth, er mwyn eu gwneud yn ymwybodol o anghenion siaradwyr Cymraeg.

Atodiad D: . Mesurau Lliniaru Posib

Atodiad E: Manylion Cyswllt

Rheoli Datblygu

[Y prif bwynt cyswllt ar gyfer pob cais cynllunio ac ar gyfer cyngor cyn ymgeisio]

Steve Ball [Rheolwr Datblygu - Cynllunio]

Ffôn: 01639 686727 / E-bost: s.ball@npt.gov.uk

Nicola Lake [Arweinydd Tîm - y Dwyrain]

Ffôn: 01639 686737 / E-bost: n.lake@npt.gov.uk

Chris Davies [Arweinydd Tîm - y Gorllewin]

Ffôn: 01639 686726 / E-bost: c.j.davies@npt.gov.uk

Simon Walford [Swyddog Adran 106 / CCA]

Ffôn 01639 686445 / E-bost s.walford@npt.gov.uk

Polisi Cynllunio

[Ar gyfer ymholiadau sy'n ymwneud â'r CDLI a Pholisi Cynllunio]

Ceri Morris [Rheolwr Polisi Cynllunio]

Ffôn: 01639 686320 / E-bost: c.morris1@npt.gov.uk

Lana Beynon [Arweinydd y Tîm Polisi Cynllunio]

Ffôn: 01639 686314 / E-bost: l.beynon@npt.gov.uk

Anne-Marie Hurley [Swyddog Cynllunio]

Ffôn: 01639 686319, E-bost: a.hurley@npt.gov.uk

Manylion Cyswllt Lleol

Menter Iaith Castell-nedd Port Talbot: menter@micnpt.org

Atodiad E: . Manylion Cyswllt



Neath Port Talbot
Castell-nedd Port Talbot
County Borough Council Cyngor Bwrdeistref Sirol



www.npt.gov.uk/ldp



Local Development Plan
Cynllun Datblygu Lleol